

# Integrerede bedrifter



Efter tre år med store underskud blev det i 2010 til et lille overskud i gennemsnit for integrerede bedrifter.

> Morten Sindberg og Brian Oster Hansen, Videncenter for Svineproduktion

## Driftsøkonomien for integrerede bedrifter

Driftsøkonomien for integrerede bedrifter omfatter heltidsbrug, der har sohold og slagtesvin. Der er kun medtaget bedrifter, der selv opdrætter langt størstedelen af de producerede smågrise, og dermed er delvist integrerede bedrifter ikke medtaget i opgørelsen.

I 2010 var der lidt færre bedrifter end i 2009, og udviklingen går mod større besætninger, idet der var 10 % flere producerede slagtesvin pr. bedrift på et uændret antal hektar.

Efter tre år med store underskud blev det i 2010 til et lille overskud i gennemsnit for integrerede bedrifter. Bruttoudbyttet steg med 1,5 mio. kr.,

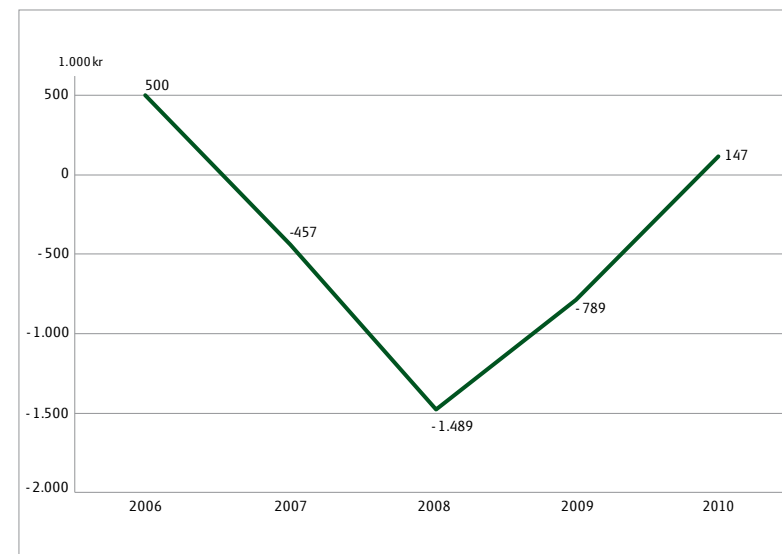
og dækningsbidraget steg 1,2 mio. kr. Kapacitetsomkostninger blev øget med 161.000 kr. og finansieringsomkostningerne med 74.000 kr., hvorfor driftsresultatet steg med 936.000 kr. til 147.000 kr.

Bruttoudbyttet fra svineproduktionen blev på 6,3 mio. kr., stykomkostninger svinebrug blev 3,2 mio. kr. og dækningsbidraget dermed 3,1 mio. kr. fra svinebrug.

Figur 1 viser driftsresultatet for de seneste 5 år.

Tabel 1. Fem års udvikling i indtjeningen for integrerede bedrifter.

	2006	2007	2008	2009	2010
Antal regnskaber	666	506	460	350	311
Antal bedrifter	1.118	1.164	998	657	647
Antal årssøer	255	271	309	293	312
Antal producerede slagtesvin	4.610	4.997	5.885	6.584	7.267
Landbrugsareal, ha i alt	155	161	173	182	181
	Beløb i 1.000 kr.				
<b>Bruttoudbytte</b>	<b>4.801</b>	<b>4.839</b>	<b>6.350</b>	<b>6.527</b>	<b>8.040</b>
Stykomkostninger	2.203	2.797	3.931	4.007	4.336
<b>Dækningsbidrag</b>	<b>2.598</b>	<b>2.042</b>	<b>2.419</b>	<b>2.520</b>	<b>3.704</b>
Kontante kapacitetsomkostninger	1.208	1.310	1.664	1.602	1.763
Driftsmæssige afskrivninger	516	562	666	692	712
<b>Resultat af primær drift</b>	<b>874</b>	<b>170</b>	<b>89</b>	<b>226</b>	<b>1.229</b>
Afkoblet EU-tilskud	346	360	391	390	397
Finansieringsomkostninger	720	987	1.969	1.405	1.479
<b>Driftsresultat</b>	<b>500</b>	<b>-457</b>	<b>-1.489</b>	<b>-789</b>	<b>147</b>



Figur 1. Udvikling i driftsresultatet for integrerede svineproducenter.

Tabel 2. Indtjening på integrerede bedrifter opdelt efter besætningsstørrelse, 2010.

Gruppe	Alle	1	2	3	4
Antal regnskaber	311	78	78	78	77
Antal årssøer	312	608	343	212	95
Fravænnede grise pr. årssø	27,1	27,5	27,7	26,2	24,7
Antal fravænnede grise	8.457	16.731	9.505	5.559	2.346
Antal producerede slagtesvin	7.267	13.658	8.523	4.995	2.223
Kr. pr. solgt slagtesvin	818	815	823	829	807
Landbrugsareal, ha i alt	181	287	225	148	77
Dyreenheder	339	648	390	229	102
	Beløb i 1.000 kr.				
<b>Bruttoudbytte</b>	<b>8.040</b>	<b>15.039</b>	<b>9.395</b>	<b>5.659</b>	<b>2.450</b>
Stykomkostninger	4.336	7.943	5.099	3.082	1.426
<b>Dækningsbidrag</b>	<b>3.704</b>	<b>7.096</b>	<b>4.297</b>	<b>2.577</b>	<b>1.024</b>
Kontante kapacitetsomkostninger	1.763	3.398	2.056	1.209	476
Driftsmæssige afskrivninger	712	1.409	708	527	223
<b>Resultat af primær drift</b>	<b>1.229</b>	<b>2.289</b>	<b>1.532</b>	<b>842</b>	<b>325</b>
Afkoblet EU-tilskud	397	635	483	325	169
Finansieringsomkostninger	1.479	3.149	1.648	806	346
<b>Driftsresultat</b>	<b>147</b>	<b>-224</b>	<b>367</b>	<b>360</b>	<b>148</b>
<b>Aktiver i alt</b>	<b>40.455</b>	<b>67.674</b>	<b>44.695</b>	<b>34.414</b>	<b>17.099</b>

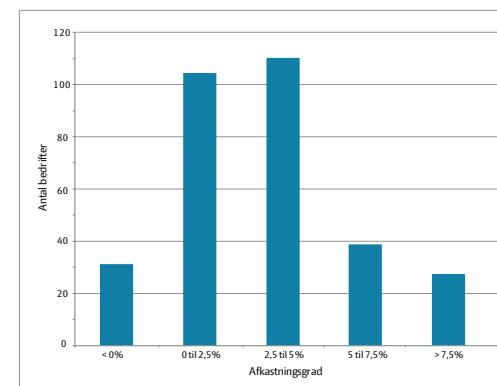
### Indtjening på integrerede bedrifter fordelt efter besætningsstørrelse

Tabel 2 viser den gennemsnitlige indtjening på integrerede bedrifter for 2010, fordelt efter antal årssøer i fire grupper med de største producenter i gruppe 1.

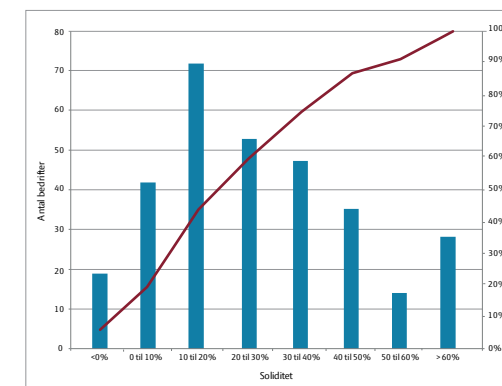
Der er meget stor forskel på størrelsen mellem de største producenter og de mindste. Producenterne i den største gruppe er vokset med 66 årssøer siden 2009, mens den mindste gruppe er stort set uændret. Det er producenterne i den næststørste gruppe, der har flest grise pr. årssø, mens gruppe 3 i gennemsnit får 11 kr. mere pr. solgt slagtesvin.

De største producenter havde et underskud på 224.000 kr. i gennemsnit, mens alle andre grupper var i plus. Gruppe 2 og 3 havde udmærkede resultater på hhv. 367.000 kr. og 360.000 kr.

Der er en tendens til, at gruppen med flest årssøer har flere søer pr. hektar, hvilket kan ses som en væsentlig forklaring på de største producenters dårligere resultater, idet jordbrug bidrager mere til de øvrige gruppers positive økonomi. Målt i forhold til antal årssøer har gruppe 2 og 3 det højeste dækningsbidrag, mens gruppe 4 har det laveste. Gruppe 2 har også det bedste resultat af primær drift pr. årssø, mens gruppe 3 har det klart bedste driftsresultat, med gruppe 4 som næstbedste. Gruppe 1 har finansieringsomkostninger, der er 42 % højere pr. årssø end gruppe 4.



Figur 2. Fordeling af afkastningsgrad.



Figur 3. Fordeling af bedrifterne efter soliditet.

### Nøgletal

Tabel 3 viser nøgletal for integrerede svineproduktioner opdelt efter besætningsstørrelse. Bagerst i pjecen er en liste med definitioner på disse tal.

De to største grupper opnåede begge en afkastningsgrad på 4,2 %, mens det for de mindste kun blev 1,2 %. Det er en klar forbedring siden 2009, hvor den samlede afkastningsgrad var på 0,6 %, og under 0 % for de mindste producenter. Der er lidt større spredning i 2010 end 2009. Til sammenligning betalte producenterne 3,1 % i rente i gennemsnit, hvor gruppe 4 betalte den højeste rente med 3,3 %.

Overskudsgrad, dækningsgrad og kapacitetsgrad er alle steget, og for alle grupper, siden 2009.

### Soliditet

Soliditeten er faldet markant fra 2009 til 2010, med 6 procentpoint i gennemsnit. Dette skyldes et fald i aktivernes bogførte værdi på 1,1 mio. kr. samt en øget gældsoptagelse på 940.000 kr.

Den vigtigste årsag til den øgede gældssætning er, at et væsentligt element i det positive driftsresultat er øget værdi af besætning og beholdning, som ikke giver likviditet. Derudover er der brugt likviditet på investeringer i jord samt på privatforbrug. Ligesom for smågriseproducenterne er udviklingen bekymrende, idet en større gruppe af producenter har en høj gældsandel og dermed er meget rentefølsomme.

Figur 3 viser fordelingen af bedrifter efter soliditet. 94 % af bedrifterne har positiv soliditet.

Tabel 3. Nøgletal, opdelt efter besætningsstørrelse, 2010.

Gruppe	Alle	1	2	3	4
Afkastningsgrad, procent	3,6	4,2	4,2	2,8	1,2
Egenkapitalens forrentning, procent	1,8	-1,6	3,7	3,4	2,2
Overskudsgrad, procent	16,5	17,5	18,3	15,3	7,9
Dækningsgrad, procent	46,1	47,2	45,7	45,5	41,8
Kapacitetsgrad	1,33	1,39	1,40	1,27	1,02
Soliditet, procent	22,7	14,5	21,8	32,0	40,2

Tabel 4. Investeringer på integrerede bedrifter, 2010.

Gruppe	Alle	1	2	3	4
Investering i:	Beløb i 1.000 kr.				
Driftsbygninger	269	568	207	285	35
Maskiner	184	299	200	178	72
Inventar husdyrbrug	109	259	110	70	4
<b>Investeringer i svinebrug i alt</b>	<b>562</b>	<b>1.125</b>	<b>517</b>	<b>532</b>	<b>111</b>
Driftsmæssige afskrivninger på svinebrug	712	1.409	708	527	223
Nettoinvestering svinebrug	-150	-284	-191	5	-113
Jord m.v.	361	550	154	739	66

### Investeringer

Investeringerne i svinebrug blev på 562.000 kr. samlet. Fratrukket afskrivninger blev nettoinvesteringer i svinebrug på minus 150.000 kr.

Der er meget stor spredning mellem de største og mindste, hvor de største investerede mere end 10 gange så meget som de mindste. Gruppe 2 og 3 investerede for over 500.000 kr. mens man i gruppe 4 investerede for blot 111.000 kr. Nettoinvesteringerne for alle grupper ligger dog inden for 300.000 kr. af hinanden og er negativ for tre af grupperne.

Det er meget bemærkelsesværdigt, at gruppe 3 har de klart største investeringer i jord, på hele 739.000 kr. Det svarer til 13 % af bruttoudbyttet, hvor de øvrige grupper alle investerede mindre end 4 % af bruttoudbyttet i jord.

Investeringerne i svinebrug er på niveau med 2009, mens investeringer i jord er faldet med 251.000 kr. Investeringsniveauet er som for smågriseproducenter og slagtesvineproducenter på et meget lavt niveau i forhold til før 2007.

### Regionalt opdelt analyse

Tabel 5 viser tekniske tal og regnskabstal for gennemsnittet af integrerede bedrifter, opdelt geografisk. De østjyske producenter er de største målt på årssøer, hektar og bruttoudbytte. Det er

også østjyderne, der tjener mest, med et gennemsnitligt driftsresultat på 480.000 kr., efterfulgt af de østlige øer med 364.000 kr., mens Fyn og Sønderjylland med et driftsresultat på minus 84.000 kr. som de eneste kom ud med et tab i gennemsnit.

For at kunne sammenligne de økonomiske resultater på lige vilkår, skaleres der efter bruttoudbytte og derefter i forhold til landsgennemsnittet for de enkelte poster. Tabel 6 viser denne opstilling.

Østjylland og de østlige øer har lavere stykomkostninger end gennemsnittet, mens Vestjylland ligger 6 % over. På resultat af primær drift er de østlige øer og Østjylland også bedst med hhv. 11 % og 6 % bedre end landsgennemsnittet, mens Nordjylland samt Fyn og Sønderjylland er hhv. 7 % og 5 % under. Det er også de samme landsdele, der klarer sig bedst på driftsresultatet, hvor de østlige øer er lidt foran Østjylland. Høje finansieringsomkostninger betyder, at Fyn og Sønderjylland kommer ud med negativt driftsresultat.

Det er bemærkelsesværdigt, at finansieringsomkostninger for integrerede bedrifter afviger regionalt i forhold til smågriseproducenterne, hvor nordjyderne har de højeste finansieringsomkostninger, mens Fyn- og Sønderjylland har de laveste.

Tabel 5. Indtjening på integrerede bedrifter fordelt på regioner, 2010.

Region	Fyn og					
	Alle	Østlige øer	Sdr.jylland	Østjylland	Vestjylland	Nordjylland
Antal regnskaber	311	39	91	48	75	58
Antal årssøer	312	267	331	360	311	278
Fravænnede grise pr. årssø	27,1	25,6	27,8	27,2	27,0	27,1
Antal producerede slagtesvin	7.267	6.087	7.591	8.284	7.857	6.194
Kr. pr. solgt slagtesvin	818	818	827	810	815	818
Landbrugsareal, ha i alt	181	170	197	233	160	145
Dyreenheder	339	280	358	390	355	294
	Beløb i 1.000 kr.					
<b>Bruttoudbytte</b>	<b>8.040</b>	<b>7.041</b>	<b>8.414</b>	<b>9.591</b>	<b>7.871</b>	<b>7.070</b>
Stykomkostninger	4.336	3.555	4.548	4.957	4.504	3.905
<b>Dækningsbidrag</b>	<b>3.704</b>	<b>3.486</b>	<b>3.866</b>	<b>4.634</b>	<b>3.366</b>	<b>3.165</b>
Kontante kapacitetsomkostninger	1.763	1.738	1.831	2.161	1.604	1.498
Driftsmæssige afskrivninger	712	550	809	920	561	667
<b>Resultat af primær drift</b>	<b>1.229</b>	<b>1.198</b>	<b>1.225</b>	<b>1.553</b>	<b>1.201</b>	<b>1.000</b>
Afkoblet EU-tilskud	397	384	446	491	338	313
Finansieringsomkostninger	1.479	1.218	1.756	1.563	1.455	1.228
<b>Driftsresultat</b>	<b>147</b>	<b>364</b>	<b>-84</b>	<b>480</b>	<b>84</b>	<b>85</b>
<b>Aktiver i alt</b>	<b>40.455</b>	<b>38.918</b>	<b>35.861</b>	<b>56.261</b>	<b>37.095</b>	<b>37.829</b>

Tabel 6. Regional opdeling af driftsresultatet indekseret i forhold til bruttoudbyttet, 2010.

Region	Fyn og					
	Gns.	Østlige øer	Sdr.jylland	Østjylland	Vestjylland	Nordjylland
Bruttoudbytte	100	100	100	100	100	100
Stykomkostninger	100	94	100	96	106	102
Dækningsbidrag	100	107	100	105	93	97
Kontante kapacitetsomkostninger	100	113	99	103	93	97
Driftsmæssige afskrivninger	100	88	109	108	80	107
Resultat af primær drift	100	111	95	106	100	93
Afkoblet EU-tilskud	100	111	107	104	87	90
Finansieringsomkostninger	100	94	113	89	101	94
Driftsresultat	100	283	-55	274	59	66