

Slagtesvineproducenterne



Indtjeningen blev væsentligt forbedret for de danske slagtesvineproducenter i 2010.

> Morten Sindberg og Brian Oster Hansen, Videncenter for Svineproduktion

Totaløkonomi for slagtesvineproducenter

Driftsøkonomien for slagtesvineproducenter omfatter heltidsbrug, der producerer slagtesvin som hovederhverv.

Efter flere år med meget dårlig indtjening blev 2010 et år med væsentlige forbedringer i indtjeningen for de danske slagtesvineproducenter. Tabel 1 viser sammendrag og gennemsnitsregnskabstal for de seneste 5 år. Bruttoudbyttet steg med 778.000 kr. i gennemsnit fra 2009 til 2010, som følge af bedre kornpriser og afregningspriser på slagtesvin, samt større besætninger. Da stykomkostningerne ikke steg nær så meget, blev dækningsbidraget også højere.

Kapacitetsomkostninger og afskrivninger steg en anelse, og resultat af primær drift blev 676.000 kr. højere i gennemsnit. Det er interessant, at selvom

stykomkostninger, kapacitetsomkostninger og afskrivninger steg, var stigningen af producerede slagtesvin større, og derfor er alle tre omkostningsposter faldet, målt pr. produceret slagtesvin.

Finansieringsomkostningerne faldt som følge af en lavere rente, hvilket resulterer i et driftsresultat, der er 748.000 kr. højere end i 2009. Figur 1 viser udviklingen i det gennemsnitlige driftsresultat for de seneste fem år. Det fremgår, at den nedadgående kurve i indtjeningen er vendt efter de to svære år 2008 og 2009. Driftsresultatet blev på 124.000 kr. i gennemsnit for 2010.

Af et samlet bruttoudbytte på 4,9 mio. kr. udgjorde udbyttet fra svinebrug 3,6 mio. kr., stykomkostninger til svin var på 2,6 mio. og dækningsbidrag fra svinebrug 1,0 mio. kr., ud af det samlede dækningsbidrag på 2,1 mio. kr..

Tabel 1. Fem års udvikling i indtjeningen for bedrifter med produktion af slagtesvin.

	2006	2007	2008	2009	2010
Antal regnskaber	788	583	508	663	607
Antal bedrifter	1.623	1.586	1.322	1.234	1.343
Antal producerede slagtesvin	5.763	5.700	6.568	7.230	7.590
Landbrugsareal, ha i alt	127	125	137	152	139
	Beløb i 1.000 kr.				
Bruttoudbytte	2.943	3.199	3.887	4.163	4.941
Stykomkostninger	1.484	1.833	2.523	2.772	2.824
Dækningsbidrag	1.459	1.365	1.364	1.391	2.116
Kontante kapacitetsomkostninger	597	630	776	897	932
Driftsmæssige afskrivninger	338	354	424	440	454
Resultat af primær drift	524	382	164	54	730
Afkoblet EU-tilskud	284	282	313	336	309
Finansieringsomkostninger	524	648	1.231	1.014	915
Driftsresultat	285	16	-754	-624	124



Figur 1. Udvikling i driftsresultatet for slagtesvineproducenter.

Indtjening på slagtesvinebedrifter fordelt efter besætningsstørrelse

Tabel 2 viser den gennemsnitlige indtjening på slagtesvinebedrifter for 2010 fordelt efter størrelse i fire grupper, med de største producenter i gruppe 1.

Der er ikke store forskelle på hverken købspris på smågrise, salgspris på slagtesvin eller gennemsnitlig slagtevægt grupperne imellem. Siden 2009 er købspris pr. smågris steget 3 kroner, mens salgsprisen pr. slagtesvin er steget 44 kr., uden at vægteene er ændret.

Alle grupper oplevede forbedrede resultater, idet alle grupper er gået fra et gennemsnitligt underskud til at have overskud af varierende størrelse. De største producenter fik et overskud på 341.000 kr. i gennemsnit, en forbedring på hele 1,6 mio. kr. siden 2009, mens de mindste gik ca. i nul med et resultat på 17.000 kr., hvilket er 196.000 kr. bedre end i 2009.

Økonomien pr. produceret slagtesvin viser ikke nogen systematik i dækningsbidrag pr. produceret enhed, mens resultat af primær drift ligger omkring 100 kr. pr. slagtesvin for de tre største grupper, og lavest for gruppe 4 med 76 kr. pr. slagtesvin. Dette skyldes, at den mindste gruppes kapacitetsomkostninger er 11 % højere end gennemsnittet. Driftsresultat pr. slagtesvin er på hhv. 22, 6, 22 og 5 kr. pr. producerede slagtesvin for de fire grupper. Det der trækker ned for gruppe 2, er finansieringsomkostninger, der er ca. 17 % højere end gennemsnittet.

Nøgletal

Tabel 3 viser en række nøgletal for slagtesvineproducenterne opdelt efter størrelse. Bagerst i pjecen findes en liste med definitioner på disse tal.

Afkastningsgraden var på 2,6 % i gennemsnit for alle grupper, højest for de største producenter med 3,5 % og lavest for de mindste producenter

Tabel 2. Indtjening på slagtesvinebedrifter, opdelt efter besætningsstørrelse, 2010.

Gruppe	Alle	1	2	3	4
Antal regnskaber	607	152	152	152	151
Antal producerede slagtesvin	7.590	15.585	7.839	5.599	3.250
Landbrugsareal, ha i alt	139	244	151	109	80
Dyreenheder	241	496	247	179	103
Vægt købte smågrise, kg	26	25	27	26	26
Kr. pr. købt smågris	367	365	375	359	369
Gennemsnitlig slagtevægt	82	82	82	82	82
Kr. pr. solgt slagtesvin	815	818	813	812	808
Beløb i 1.000 kr.					
Bruttoudbytte	4.941	9.932	5.108	3.705	2.217
Stykomkostninger	2.824	5.693	2.841	2.154	1.282
Dækningsbidrag	2.116	4.239	2.266	1.551	935
Kontante kapacitetsomkostninger	932	1.886	969	654	442
Driftsmæssige afskrivninger	454	833	482	347	248
Resultat af primær drift	730	1.521	815	549	245
Afkoblet EU-tilskud	309	535	338	246	176
Finansieringsomkostninger	915	1.714	1.104	670	404
Driftsresultat	124	341	49	125	17
Aktiver i alt	31.976	55.035	34.794	25.155	18.873

Tabel 3. Nøgletal, opdelt efter besætningsstørrelse, 2010.

Gruppe	Alle	1	2	3	4
Afkastningsgrad, procent	2,6	3,5	2,7	2,2	0,7
Egenkapitalens forrentning, procent	1,9	2,8	1,6	2,3	0,8
Overskudsgrad, procent	15,0	17,7	16,7	13,4	5,5
Dækningsgrad, procent	42,8	42,7	44,4	41,9	42,2
Kapacitetsgrad	1,25	1,40	1,29	1,19	0,94
Soliditet, procent	27,7	22,2	27,0	29,9	37,6

med 0,7 %. Til sammenligning betalte producenterne i gennemsnit 2,8 % i rente, hvor de største betalte 2,7 % og de mindste 3,1 %. I 2009 var afkastningsgraden på 0,2 % i gennemsnit, og negativ for den mindste halvdel af producenterne. Figur 2 viser fordelingen i afkastningsgrad for alle regnskaber i databasen. Ca. 87,5 % af bedrifterne havde positiv afkastningsgrad, de fleste mellem 0 og 5 %.

Egenkapitalens forrentning er positiv, samlet på 1,9 %. Overskudsgrad, dækningsgrad og kapacitetsgrad er alle steget meget siden 2009, og overskudsgrad og kapacitetsgrad er generelt højere for de største producenter.

Soliditet

Soliditeten er et mål for, hvor meget egenkapitalen udgør af de samlede aktiver. Denne er på 27,7 % i gennemsnit, et fald på 3,4 % siden 2009. Det skyldes primært en reduktion af aktivernes

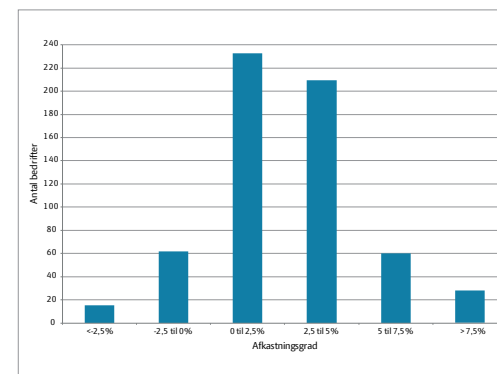
bogførte værdi på 1,1 mio. kr. samt en forøgelse af gælden på 320.000 kr.

Der er stor forskel på soliditeten mellem de største og mindste producenter, hvor gruppen af de 25 % største producenter i gennemsnit har en soliditet på 22,2 %, mens de mindste har en soliditet på 37,6 %. Soliditeten er ligesom sidste år højere for slagtesvineproducenterne end for smågriseproducenterne.

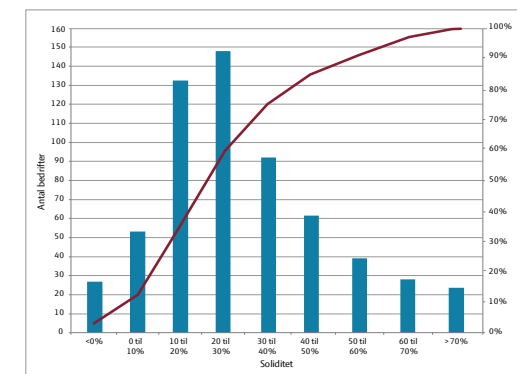
Figur 3 viser fordelingen af bedrifter efter soliditet. 95,5 % af bedrifterne har over 0 % soliditet.

Investeringer

Investeringer relateret til dyrehold er holdt adskilt fra investeringer i jord. Investeringerne i svinebrug var i 2010 på 325.000 kr. pr. bedrift, hvilket fratrukket driftsmæssige afskrivninger giver en nettoinvestering på minus 130.000 kr. Alle tre investeringsområder for dyrehold er faldet siden



Figur 2. Fordeling af afkastningsgrad.



Figur 3. Fordeling af bedrifterne efter soliditet.

Tabel 4. Investeringer på slagtesvinebedrifter, 2010.

Gruppe	Alle	1	2	3	4
Investering i:	Beløb i 1.000 kr.				
Driftsbygninger	114	295	56	108	28
Maskiner	155	359	112	98	83
Inventar husdyrbrug	56	152	45	34	12
Investeringer i svinebrug i alt	325	806	213	240	123
Driftsmæssige afskrivninger på svinebrug	454	833	482	347	248
Nettoinvestering svinebrug	-130	-27	-269	-107	-125
Fast ejendom og jord mv.	180	337	163	154	98

2009, og derudover er lysten til at investere i jord faldet kraftigt, idet der er tale om mere end en halvering siden 2009.

Det lave investeringsniveau kommer naturligt som følge af de dårlige økonomiske resultater i 2008 og 2009 samt manglende finansieringsmuligheder. Til sammenligning kan nævnes, at der før finanskrisen, i 2006, var nettoinvesteringer i svinebrug på 114.000 kr. og investeringer i jord på 439.000 kr.

Ser man på de enkelte grupper for sig, har især gruppen af de største producenter valgt at holde igen med investeringer i forhold til sidste år. Det er dog stadig denne gruppe, der har den klart største investeringslyst. Ligesom for sohold har den tredjestørste gruppe større nettoinvesteringer end den næststørste gruppe.

Tabel 5. Effektivitet og økonomi i slagtesvineproduktionen.

	2006	2007	2008	2009	2010*
Antal bedrifter	269	124	159	145	330
Antal solgte slagtesvin	8.652	5.973	6.382	7.055	7.531
Kg tilvækst pr. slagtesvin	73,8	76,6	74,2	74,9	76,4
FE_{sv} pr. kg tilvækst	2,96	2,96	2,88	2,86	2,87
	Kr.				
Pris pr. kg slagtet vægt inkl. efterbet.	9,83	9,15	9,83	9,41	9,93
Pris pr. FE _{sv}	1,08	1,30	1,67	1,34	1,36
Pris pr. indsatte smågrise	381	337	344	364	374
Dækningsbidrag pr. slagtesvin	149	97	86	83	135

*FE tal 2010 er beregnet på baggrund af P-rapport-tal og regnskabstal.

Udvikling i dækningsbidrag pr. slagtesvin

Tabel 5 viser udviklingen i effektivitetstal for slagtesvineproducenter. Bedriftsstørrelsen for bedrifter i analysen steg med 476 producerede slagtesvin i gennemsnit til godt 7.500 stk.

Dækningsbidrag pr. slagtesvin blev 135 kr., en væsentlig forbedring siden 2009. Fodereffektiviteten er desværre ikke steget mærkbart de seneste år, hvorfor bytteforholdet er den væsentligste årsag til ændrede dækningsbidrag pr. producerede slagtesvin. Heraf er salgsprisen den væsentligste faktor, idet prisen pr. kg slagtet vægt steg 0,52 kr. fra 2009 til 2010, mens prisen pr. FE_{sv} var stort set uændret.

Tabel 6 viser de samme producenter som i tabel 5, opdelt i fire grupper efter dækningsbidrag pr. slagtesvin. De bedste 25 % har i gennemsnit

Tabel 6. Bedrifter med slagtesvin opdelt efter dækningsbidrag pr. slagtesvin, 2010*.

Gruppe	Alle	1	2	3	4
Antal producerede slagtesvin	7.531	9.241	7.551	7.094	6.212
Pris pr. kg inkl. efterbetaling, kr.	9,93	9,99	9,89	10,02	9,81
Pris indsatte smågrise, kr.	361	355	357	369	361
	Kr. pr. slagtesvin				
Bruttoudbytte	446	487	447	425	414
Foderomkostninger	298	290	294	299	322
Dyrlæge og medicin	6	7	6	6	7
Andre omkostninger	7	7	6	5	8
Stykomkostninger i alt	311	304	306	310	337
Dækningsbidrag	135	182	141	115	77

*FE tal 2010 er beregnet på baggrund af P-rapport-tal og regnskabstal.

et dækningsbidrag pr. slagtesvin, der er 105 kr. bedre end de ringeste 25 %. Denne forskel kommer primært fra bruttoudbyttet, hvor de bedste tjener 73 kr. mere pr. slagtesvin. Dette udgøres især af en højere salgspris på 40 kr. mere pr. slagtesvin, samt besætningsforskydning og en lidt lavere købspris. Samtidig har de 32 kr. mindre i foderomkostninger pr. slagtesvin.

Spredningen mellem de bedste og de dårligste er indsnævret en anelse de seneste to år.

Regionalt opdelt analyse

De østlige øer har de største bedrifter målt på antal producerede slagtesvin, mens Østjylland har de største gennemsnitlige landbrugsarealer. Der er store regionale forskelle på driftsresultatet, idet Øst- og Vestjylland tjente mest med hhv. 228.000 kr. og 213.000 kr. i gennemsnit, mens nordjyderne tjente mindst med 24.000 kr. i gennemsnit.

Soliditeten er højest på de østlige øer med 31,7 % og lavest i Nordjylland med 23,7 % i gennemsnit.

For at kunne sammenligne på en fair måde skaleres der efter bruttoudbytte og derefter i forhold til landsgennemsnittet for de enkelte poster. Dette er gjort i tabel 8.

I tabellen er alle værdier sat i forhold til bruttoudbyttet. Stykomkostningerne er lavest på de østlige øer, hvilket giver et højere dækningsbidrag. I Nordjylland er stykomkostningerne 5 % over landsgennemsnittet. De kontante kapacitetsomkostninger er til gengæld lave i Nordjylland, ligesom de er det i Vestjylland samt Fyn og Sønderjylland, mens de er hele 24 % højere på Øerne.

Fratrukket afskrivninger, får vi resultat af primær drift, som er højest i Østjylland, Vestjylland og de Østlige øer, hhv. 15 %, 8 % og 12 % over landsgennemsnittet, og lavest i Nordjylland, 16 % under landsgennemsnittet. For øst- og vestjyderne slår den højere indtjening igennem helt til bundlinjen, idet begge regioner præsterer et resultat omkring 80 % over landsgennemsnittet, mens det for de østlige øer trækker ned, at de har de højeste finansieringsomkostninger, og de ender med et resultat 40 % under landsgennemsnittet.

Nordjyderne har ikke i gennemsnit højere finansieringsomkostninger. Det er især de højere stykomkostninger og højere driftsmæssige afskrivninger, der trækker ned. Samlet set får de et driftsresultat på 82 % under landsgennemsnittet.

Tabel 7. Indtjening på slagtesvinebedrifter fordelt på regioner, 2010.

Region	Fyn og					
	Alle	Østlige øer	Sdr.jylland	Østjylland	Vestjylland	Nordjylland
Antal regnskaber	607	79	194	78	118	138
Antal producerede slagtesvin	7.590	8.456	6.835	7.148	7.761	8.279
Landbrugsareal, ha i alt	139	148	128	162	117	153
Dyreenheder	241	266	217	226	245	268
Vægt købte smågrise, kg	26	25	26	27	27	25
Kr. pr. købt smågris	367	374	371	367	365	358
Gennemsnitlig slagtevægt	82	81	81	82	83	83
Kr. pr. solgt slagtesvin	815	815	814	817	815	813
	Beløb i 1.000 kr.					
Bruttoudbytte	4.941	5.646	4.470	5.099	4.681	5.262
Stykomkostninger	2.824	2.928	2.597	2.835	2.712	3.158
Dækningsbidrag	2.116	2.718	1.873	2.264	1.969	2.105
Kontante kapacitetsomkostninger	932	1.321	808	960	820	935
Driftsmæssige afskrivninger	454	463	447	434	403	513
Resultat af primær drift	730	934	617	870	746	657
Afkoblet EU-tilskud	309	341	284	347	257	339
Finansieringsomkostninger	915	1.190	789	989	789	972
Driftsresultat	124	84	113	228	213	24
Aktiver i alt	31.976	38.203	27.934	36.510	28.123	33.767

Tabel 8. Regional opdeling af driftsresultatet indekseret i forhold til bruttoudbyttet, 2010.

Region	Fyn og					
	Gns.	Østlige øer	Sdr.jylland	Østjylland	Vestjylland	Nordjylland
Bruttoudbytte	100	100	100	100	100	100
Stykomkostninger	100	91	102	97	101	105
Dækningsbidrag	100	112	98	104	98	93
Kontante kapacitetsomkostninger	100	124	96	100	93	94
Driftsmæssige afskrivninger	100	89	109	93	94	106
Resultat af primær drift	100	112	93	115	108	84
Afkoblet EU-tilskud	100	97	102	109	88	103
Finansieringsomkostninger	100	114	95	105	91	100
Driftsresultat	100	60	101	178	182	18

Tabel 9. Resultater fra effektivitetskontrollen, slagtesvin.

Periode	Alle	Alle	Alle	Alle	Alle	Bedste	Dårligste
	2006	2007	2008	2009*	2010*	25 pct. 2010	25 pct. 2010
Antal bedrifter	699	573	282	849	815	202	202
Producerede svin pr. år	4.582	4.477	6.215	6.385	5.847	5.457	5.156
Daglig tilvækst, gram**	847	866	895	888	885	975	801
FE _{sv} pr. kg tilvækst**	2,80	2,79	2,74	2,77	2,79	2,62	2,99
Vægt ved indsættelse, kg	32,9	33,3	33,0	31,9	31,9	32,3	31,4
Gennemsnitlig slagtevægt, kg	80,4	82,8	82,3	81,4	82,3	83,2	81,4
Gennemsnitlig kødprocent	60,3	60,3	60,4	60,2	60,2	60,2	60,3
Døde og kasserede, pct.	4,2	4,3	3,5	4,1	4,0	3,1	5,5

* 2009 og 2010 følger kalenderåret. Øvrige år er fra oktober - oktober.

** Reference daglig tilvækst, dvs. sammenlignelig over tid.

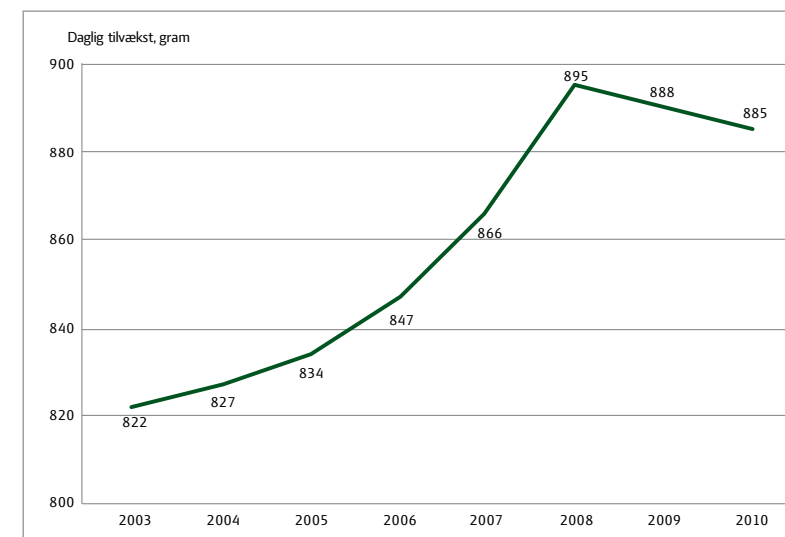
Produktionseffektivitet

Tabel 9 viser effektivitetstal for danske slagtesvineproducenter. Effektivitet målt ved daglig tilvækst, eller foderenheder pr. kg tilvækst, er stort set uændret siden 2009. Gennemsnitlig slagtevægt er steget en anelse med 0,9 kg.

De bedste producenter havde en daglig tilvækst på 174 gram højere end de dårligste 25 %. Samtidig var deres fodereffektivitet 12 % bedre, svarende til en besparelse på 28 FE_{sv} pr. slagtesvin.

De bedste havde 2,4 procentpoint færre døde og kasserede end de dårligste. Der var ikke væsentlig forskel i antallet af producerede slagtesvin mellem de bedste og de dårligste, modsat 2009 hvor der i gruppen af de bedste var ca. 1.600 flere producerede grise end i gruppen af de dårligste.

Figur 4 viser udviklingen i daglig tilvækst for slagtesvin fra 2003 til 2010.



Figur 4. Udviklingen i den daglige tilvækst.