

# Smågriseproducenterne



Driftsresultaterne for smågriseproducenterne er forbedret i 2010 bl.a. på grund af stigende dækningsbidrag.

> Morten Sindberg og Brian Oster Hansen, Videncenter for Svineproduktion

## Driftsøkonomien for smågriseproducenter

Driftsøkonomien for smågriseproducenter omfatter heltidsbrug, der producerer smågrise som hovederhverv.

Tabel 1 viser de seneste fem års resultater for producenter af 30 kg's grise. De bedrifter, der indgår i analysen, har haft lidt færre søer i 2010 end i 2009, et fald fra 564 til 553, og landbrugsarealet er faldet fra 146 til 139 Ha i gennemsnit. Dette afspejler i højere grad det tilgængelige datasæt end den faktiske udvikling.

Bruttoudbyttet steg i 2010 til 7,4 mio. kr. Heraf udgør udbyttet fra svinehold 6,1 mio. kr. Stykomkostningerne var stort set uændrede på 3,9 mio. kr., hvoraf stykomkostninger til svinebrug var på 3,6 mio. kr. Dette giver et dækningsbidrag på ca. 3,5 mio. kr. Svinebruget udgør de 2,5 mio. af det samlede dækningsbidrag.

Kapacitetsomkostninger og driftsmæssige afskrivninger var næsten uændrede fra 2009 til 2010, hvorfor resultat af primær drift blev meget højere i 2010, i gennemsnit 0,97 mio. kr.

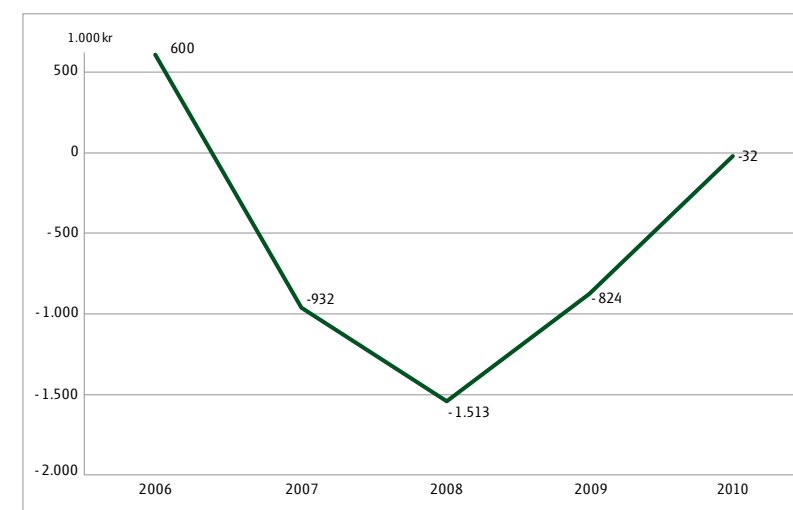
Finansieringsomkostninger faldt med 224.000 kr. Disse udgøres primært af renteudgifter, som i 2010 var på 881.000 kr., hvilket er 327.000 kr. mindre end i 2009, især pga. lavere renter på kortfristet gæld. Der var netto realiserede tab på værdipapirer på 185.000 kr. Der er et spring i finansieringsomkostninger mellem 2008 og 2009 i tabellen, hvilket skyldes, at der fra 2009 ikke længere medregnes ikke-realiserede kursgevinster og -tab.

Tabel 1. Fem års udvikling i indtjeningen for bedrifter med sohold og salg af 30 kg grise.

	2006	2007	2008	2009	2010
Antal regnskaber	719	524	468	522	522
Antal bedrifter <sup>1</sup>	1.259	1.247	971	999	1.063
Antal årssøer	424	444	523	564	553
Antal fravænnede grise	10.867	11.626	13.951	15.120	15.569
Antal producerede 30 kg grise <sup>2</sup>	10.259	11.077	13.395	14.663	14.156
Antal producerede slagtesvin <sup>2</sup>	1.264	1.418	1.554	1.392	1.376
Landbrugsareal, ha i alt	126	132	146	146	139
	Beløb i 1.000 kr.				
<b>Bruttoudbytte</b>	<b>5.152</b>	<b>4.630</b>	<b>6.470</b>	<b>6.780</b>	<b>7.410</b>
Stykomkostninger	2.280	2.838	3.921	3.862	3.880
<b>Dækningsbidrag</b>	<b>2.872</b>	<b>1.792</b>	<b>2.549</b>	<b>2.917</b>	<b>3.531</b>
Kontante kapacitetsomkostninger	1.283	1.414	1.733	1.823	1.858
Driftsmæssige afskrivninger	536	596	710	704	706
<b>Resultat af primær drift</b>	<b>1.053</b>	<b>-218</b>	<b>106</b>	<b>391</b>	<b>967</b>
Afkoblet EU-tilskud	281	296	328	319	310
Finansieringsomkostninger	734	1.010	1.947	1.533	1.309
<b>Driftsresultat</b>	<b>600</b>	<b>-932</b>	<b>-1.513</b>	<b>-824</b>	<b>-32</b>

<sup>1</sup> Total antal smågriseproducenter ifølge Danmarks Statistik.

<sup>2</sup> I opgørelsen er medtaget producenter med begrænset salg af 7 kg's grise og slagtesvin.



Figur 1. Udvikling i driftsresultatet for smågriseproducenter.

Tabel 2. Indtjening på smågrisebedrifter, opdelt efter besætningsstørrelse, 2010.

Gruppe	Alle	1	2	3	4
Antal regnskaber	522	131	131	130	130
Antal årssøer	553	975	586	404	232
Antal fravænnede grise	15.569	28.129	16.441	11.108	6.176
Landbrugsareal, ha i alt	139	210	155	96	92
Dyreenheder	249	440	270	178	102
Fravænnede grise pr. årso	28,2	28,9	28,1	27,5	26,6
Vægt solgte smågrise, kg	30	30	31	31	32
Kr. pr. solgt smågris	359	359	358	361	360
	Beløb i 1.000 kr.				
<b>Bruttoudbytte</b>	<b>7.410</b>	<b>13.057</b>	<b>7.981</b>	<b>5.196</b>	<b>3.222</b>
Stykomkostninger	3.880	6.604	4.221	2.823	1.781
<b>Dækningsbidrag</b>	<b>3.531</b>	<b>6.453</b>	<b>3.760</b>	<b>2.374</b>	<b>1.441</b>
Kontante kapacitetsomkostninger	1.858	3.276	2.090	1.237	784
Driftsmæssige afskrivninger	706	1.170	791	542	305
<b>Resultat af primær drift</b>	<b>967</b>	<b>2.007</b>	<b>878</b>	<b>595</b>	<b>352</b>
Afkoblet EU-tilskud	310	476	343	215	203
Finansieringsomkostninger	1.309	2.334	1.422	837	610
<b>Driftsresultat</b>	<b>-32</b>	<b>149</b>	<b>-201</b>	<b>-27</b>	<b>-55</b>
<b>Aktiver i alt</b>	<b>38.039</b>	<b>59.595</b>	<b>43.643</b>	<b>28.616</b>	<b>19.593</b>

### Indtjening på smågrisebedrifter fordelt efter besætningsstørrelse

Tabel 2 beskriver smågriseproducenternes produktionsdata og økonomiske resultater for 2010 opdelt i 4 lige store grupper, sorteret efter besætningsstørrelse. De 25 % største besætninger (gruppe 1) havde i gennemsnit 975 årssøer, mens de 25 % mindste (gruppe 4) havde 232 årssøer.

For alle grupper ses en kraftig stigning i det gennemsnitlige driftsresultat i forhold til 2009. Gruppen med de 25 % største kom ud med et positivt resultat på i gennemsnit 149.000 kr., mens alle øvrige grupper havde et negativt resultat.

Bruttoudbyttet pr. årso varierer ikke meget imellem grupperne. De største producenter havde stykomkostninger pr. årso, der var 234 kr. mindre end

gennemsnittet, og driftsmæssige afskrivninger der var 77 kr. mindre end gennemsnittet. Disse to poster tilsammen gør en forskel på ca. 320 kr. pr. årso, eller 311.000 kr. for hele bedriften.

### Afkastningsgrad

Afkastningsgraden, der viser forrentningen af den investerede kapital, er steget væsentligt fra 2009, hvilket er en naturlig følge af den forbedrede indtjening. Især for den største gruppe er der en stor forbedring fra 1,5 % til 4,0 %. For alle grupper er tallet positivt, og for de mindste, som også har lavest afkastningsgrad, er tallet på 1,4 %. Til sammenligning betalte producenterne i gennemsnit 3,0 % i rente, hvor gruppe 1 og 2 betalte lidt lavere, mens gruppe 4 i gennemsnit betalte 3,4 %.

Tabel 3. Nøgletal, opdelt efter besætningsstørrelse, 2010. (Se definitioner af nøgletal bagerst i pjecen)

Gruppe	Alle	1	2	3	4
Afkastningsgrad, procent	2,8	4,0	2,3	1,9	1,4
Egenkapitalens forrentning, procent	-0,2	2,2	-2,9	-0,2	-1,2
Overskudsgrad, procent	13,2	16,7	11,5	9,8	7,9
Dækningsgrad, procent	47,6	49,4	47,1	45,7	44,7
Kapacitetsgrad	1,23	1,36	1,18	1,14	1,04
Soliditet, procent	17,1	14,0	14,5	22,2	24,9

### Soliditet

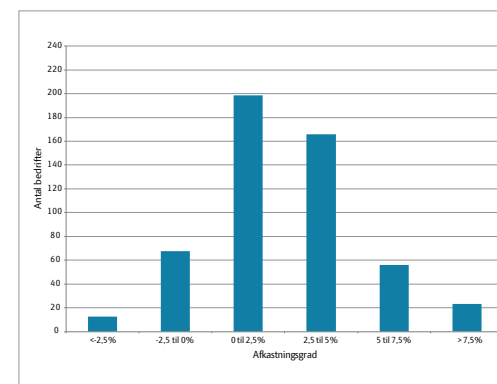
Soliditeten er faldet til 17,1 % fra et gennemsnit på 20,8 % i 2009. Faldet fra 2009 til 2010 skyldes til dels et fald i aktivernes bogførte værdi på ca. 1,0 mio. kr. samt en øget gældsætning på ca. 0,7 mio. kr. som følge af, at driftsresultatet ikke rækker til ejer aflønning og investeringer. En soliditet på 17 % betyder, at ca. 83 % af finansieringen af bedriften udgøres af gæld + hensættelser til skat.

Soliditeten indeholder store spredninger de enkelte bedrifter imellem og er væsentlig højere for den mindre halvdel af bedrifterne i gennemsnit. Udviklingen er bekymrende, idet svinebedrifter med en meget høj gældsprocent er meget rentefølsomme og dermed sårbare hvis renten stiger. Figur 3 viser fordelingen af bedrifter efter soliditet. Samlet set har 87 % af bedrifterne en positiv soliditet.

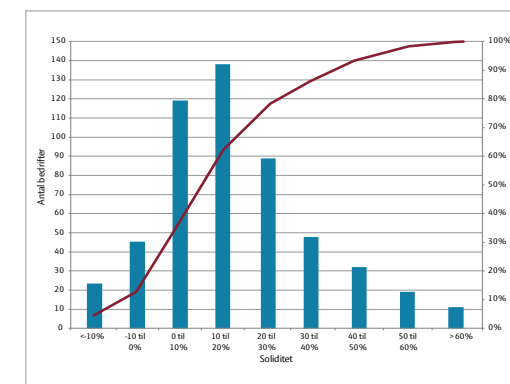
### Øvrige nøgletal

Egenkapitalens forrentning er stadig ikke positiv samlet set, dog er den væsentlig forbedret siden 2009, hvor den samlet var på minus 8,1 %. I 2010 var tallet for den største gruppe på 2,2 %, mens den var negativ for de øvrige grupper, lavest ved gruppe 2 på minus 2,9 %. Der skal således stadig forbedringer til for alle størrelsesgrupper, før resultatet i gennemsnit kan siges at være tilfredsstillende.

Overskudsgraden er steget for alle grupper, samlet med 8,4 procentpoint. Dækningsgraden, der måler dækningsbidrag i forhold til bruttoudbytte, er ligeledes steget, idet stykomkostninger har været næsten konstante. Kapacitetsgraden steg fra 1,0 i gennemsnit i 2009 til 1,23 i 2010, da kapacitetsomkostningerne er uændrede.



Figur 2. Fordeling af afkastningsgrad.



Figur 3. Fordeling af bedrifterne efter soliditet.

Tabel 4. Investeringer på smågrisebedrifter, 2010.

Gruppe	Alle	1	2	3	4
Investering i:	Beløb i 1.000 kr.				
Driftsbygninger	208	282	350	147	49
Maskiner	140	240	128	104	84
Inventar husdyrbrug	126	253	105	111	30
<b>Investeringer i svinebrug i alt</b>	<b>473</b>	<b>775</b>	<b>582</b>	<b>361</b>	<b>164</b>
Driftsmæssige afskrivninger på svinebrug	706	1.170	791	542	305
<b>Nettoinvestering svinebrug</b>	<b>-233</b>	<b>-394</b>	<b>-209</b>	<b>-181</b>	<b>-141</b>
Investeringer i jord m.v.	146	253	100	237	-14

### Investeringer

Investeringer relateret til dyrehold er holdt adskilt fra investeringer i jord. Investeringerne i svinebrug var størst for de største bedrifter, idet gruppe 1 investerede for i alt 775.000 kr., mens gruppe 4 investerede for 164.000 kr. Der er stor relativ forskel på, hvordan de forskellige grupper investerer mest. Gruppe 1 investerede ret jævnt mellem driftsbygninger, maskiner og inventar, mens gruppe 2 investerede over halvdelen af nye investeringer til svinebrug i driftsbygninger.

Ved at trække de driftsmæssige afskrivninger fra investeringerne fås nettoinvesteringerne. Disse blev samlet på minus 233.000 kr. Investeringer i jord faldt med 135.000 kr. relativt til 2009.

En vigtig tendens fra 2009 til 2010 er, at investeringerne er faldet for de største producenter, mens de er steget for de mindste (ikke angivet i tabellen).

Tabel 5. Effektivitet og økonomi for smågriseproducenter.

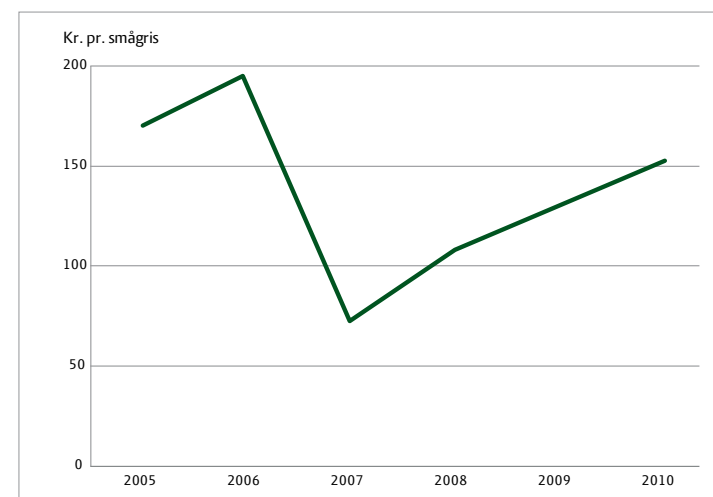
	2005	2006	2007	2008	2009	2010
Antal bedrifter	100	162	126	61	150	339
Antal årssøer	333	386	382	484	523	575
<b>Producerede grise pr. årssø</b>	<b>23,7</b>	<b>24,9</b>	<b>26,1</b>	<b>26,3</b>	<b>26,2</b>	<b>26,6</b>
Vægt pr. afgang grise, kg	32,4	31,9	32,7	32,2	31,4	31,4
Pris pr. produceret gris, kr.	351	368	327	333	354	363
<b>Dækningsbidrag pr. årssø, kr.</b>	<b>4.033</b>	<b>4.811</b>	<b>1.893</b>	<b>2.828</b>	<b>3.398</b>	<b>4.077</b>
<b>Dækningsbidrag pr. gris, kr.</b>	<b>170</b>	<b>193</b>	<b>73</b>	<b>108</b>	<b>127</b>	<b>154</b>

### Udvikling i dækningsbidrag pr. årssø

En indsats for at udvide datagrundlaget samt en ny intern analysemetode gør, at der i år er et meget større antal regnskaber i analysen end tidligere år. Udviklingen i bedrifterne i denne database går mod større bedrifter, idet antal årssøer er oppe på 575 i gennemsnit. Antal producerede grise pr. årssø er steget med 0,4, og dækningsbidrag pr. årssø er steget med 695 kr. Siden et dyk fra 2006-2007 er dækningsbidrag pr. årssø steget jævnt, sådan at tallet nu er oppe på 85 % af 2006-niveauet. Udviklingen i dækningsbidrag pr. produceret smågris er illustreret i figur 4.

### Spredning i dækningsbidrag pr. årssø

Tabel 6 viser udvalgte regnskabs- og effektivitetstal for smågriseproducenter, fordelt på fire grupper efter dækningsbidrag pr. årssø. Dette giver mulighed for at identificere de væsentligste forskelle mellem dem der klarede sig bedst, og dem der klarede sig mindre godt i 2010.



Figur 4. Udviklingen i dækningsbidraget pr. smågris.

Tabel 6. Soholsbedrifter opdelt efter dækningsbidrag pr. årssø, 2010.

Gruppe	Alle	1	2	3	4
Antal bedrifter	339	85	85	83	86
Antal årssøer	575	651	560	582	500
<b>Grise pr. årssø</b>	<b>26,6</b>	<b>28,3</b>	<b>27,1</b>	<b>25,7</b>	<b>24,8</b>
Fravænnede pr. kuld	12,6	13,1	12,7	12,4	12,2
Faringsprocent	87	89	88	88	84
Kuld pr. årssø inkl. gylte	2,28	2,31	2,29	2,29	2,2
Vægt pr. solgt gris	31,4	31,7	31,2	31	31,5
Pris pr. gris, kr.	363	372	368	352	359
	Kr. pr. årssø				
Bruttoudbytte	9.388	11.026	9.953	8.789	7.318
Foderomkostninger	4.384	4.583	4.568	4.221	4.107
Dyrlæge og medicin	472	480	482	484	437
Andre omkostninger	455	458	461	440	460
Stykomkostninger i alt	5.310	5.521	5.511	5.145	5.004
<b>Dækningsbidrag</b>	<b>4.077</b>	<b>5.505</b>	<b>4.442</b>	<b>3.644</b>	<b>2.313</b>
	Kr. pr. produceret gris				
Bruttoudbytte	353	390	367	342	295
Foderomkostninger	164	162	169	164	166
Dyrlæge og medicin	18	17	18	19	18
Andre omkostninger	17	16	17	17	19
Stykomkostninger i alt	199	195	203	200	202
<b>Dækningsbidrag</b>	<b>154</b>	<b>195</b>	<b>164</b>	<b>142</b>	<b>93</b>

Forskellen i bruttoudbytte på den bedste gruppe og den ringeste gruppe er på 3.708 kr. pr. årso. Stykomkostningerne i den bedste gruppe er 517 kr. højere end i den ringeste gruppe. Det skyldes højere foderomkostninger og højere omkostninger til dyrlæge og medicin, men da den bedste gruppe producerer ca. 3,5 grise flere per årso, bliver dækningsbidrag 3.192 kr. højere end i den ringeste gruppe. Dette svarer til 102 kr. pr. produceret gris.

#### Regionalt opdelt analyse

En regional opdeling af bedrifternes regnskaber viser store regionale forskelle i indtjeningen. På Sjælland og øerne samt Fyn og Sønderjylland blev det til positive driftsresultater på 134-138.000 kr., mens det blev til negative resultater i Østjylland og Vestjylland på hhv. 19.000 kr. og 74.000 kr. Værst ser det ud i Nordjylland med et samlet negativt resultat på 404.000 kr. i gennemsnit. Nordjyderne har de højeste bruttoudbytter og de højeste dækningsbidrag, men højere kapacitetsomkostninger og finansieringsomkostninger gør, at resultatet bliver negativt.

For at kunne sammenligne de økonomiske resultater på lige vilkår skaleres der efter bruttoudbytte og derefter i forhold til landsgennemsnittet for de enkelte poster. Driftsresultatet er udeladt, da det spænder over positive og negative resultater.

En vigtig årsag til de østlige øers bedre resultat kan findes i 6 % lavere stykomkostninger og 7 % lavere driftsmæssige afskrivninger relativt til bruttoudbyttet sammenlignet med landsgennemsnittet. For Fyn og Sønderjylland er der 3 % lavere kapacitetsomkostninger og hele 8 % lavere finansieringsomkostninger end for gennemsnittet.

Nordjyderne har lidt højere stykomkostninger og kapacitetsomkostninger end gennemsnittet, men adskiller sig især ved at have væsentligt højere finansieringsomkostninger. En forklaring på dette kan ses ved en opgørelse af soliditeten, der er lavest i Nordjylland med 12,1 % og i Vestjylland med 15,1 %, og højest på de østlige øer med 24,7 %, dobbelt så høj som i Nordjylland.



Der er store regionale forskelle i bedrifternes indtjening, hvilket bl.a. skyldes forskelle i stykomkostninger, kapacitetsomkostninger og især finansieringsomkostninger.

Tabel 7. Indtjening på bedrifter med sohold, fordelt på regioner, 2010.

Region	Fyn og					
	Alle	Østlige øer	Sdr.jylland	Østjylland	Vestjylland	Nordjylland
Antal regnskaber	522	57	179	71	101	114
Antal årssøer	553	486	550	561	540	608
Antal fravænnede grise	15.569	13.738	15.455	15.928	15.359	16.915
Landbrugsareal, ha i alt	139	122	133	161	122	159
Dyreenheder	249	208	248	251	249	277
Fravænnede grise pr. årso	28,2	28,3	28,1	28,4	28,4	27,8
Vægt solgte smågrise, kg	30	31	30	29	31	31
Kr. pr. solgt smågris	359	368	360	354	363	352
	Beløb i 1.000 kr.					
<b>Bruttoudbytte</b>	<b>7.410</b>	<b>6.653</b>	<b>7.463</b>	<b>7.489</b>	<b>7.062</b>	<b>8.085</b>
Stykomkostninger	3.880	3.284	3.895	3.878	3.747	4.370
<b>Dækningsbidrag</b>	<b>3.531</b>	<b>3.369</b>	<b>3.568</b>	<b>3.610</b>	<b>3.315</b>	<b>3.715</b>
Kontante kapacitetsomkostninger	1.858	1.759	1.812	1.927	1.692	2.106
Driftsmæssige afskrivninger	706	588	703	682	743	771
<b>Resultat af primær drift</b>	<b>967</b>	<b>1.022</b>	<b>1.052</b>	<b>1.001</b>	<b>880</b>	<b>837</b>
Afkoblet EU-tilskud	310	292	298	356	268	351
Finansieringsomkostninger	1.309	1.179	1.212	1.375	1.222	1.593
<b>Driftsresultat</b>	<b>-32</b>	<b>134</b>	<b>138</b>	<b>-19</b>	<b>-74</b>	<b>-404</b>
<b>Aktiver i alt</b>	<b>38.039</b>	<b>36.802</b>	<b>34.979</b>	<b>44.501</b>	<b>34.837</b>	<b>42.462</b>

Tabel 8. Regional opdeling af driftsresultatet indekseret i forhold til bruttoudbyttet, 2010.

Region	Fyn og					
	Gns.	Østlige øer	Sdr.jylland	Østjylland	Vestjylland	Nordjylland
Bruttoudbytte	100	100	100	100	100	100
Stykomkostninger	100	94	100	99	101	103
Dækningsbidrag	100	106	100	101	99	96
Kontante kapacitetsomkostninger	100	105	97	103	96	104
Driftsmæssige afskrivninger	100	93	99	96	110	100
Resultat af primær drift	100	118	108	102	95	79
Afkoblet EU-tilskud	100	105	95	113	91	104
Finansieringsomkostninger	100	100	92	104	98	112

### Indtjening på smågrisebedrifter med 7 kg produktion

Der indgår 94 regnskaber i analysen af bedrifter med produktion af 7 kg's grise. Bedrifterne havde i gennemsnit 835 årssøer. 7 kg's producenterne havde 12 færre dyreenheder og 41 hektar mindre end 30 kg's producenterne.

7 kg's producenterne havde et positivt samlet resultat på 93.000 kr. Dette dækker dog over store forskelle mellem de enkelte grupper, da det især var den største fjerdedel af bedrifterne, der havde succes med et plus på i gennemsnit 355.000 kr. Den mindste fjerdedel havde et plus på 53.000 kr., mens de midterste grupper kom ud med et samlet negativt resultat på hhv. 39.000 kr. og 21.000 kr. Den store variation kan dog være et udtryk for det lave antal regnskaber i databasen.

Siden 2009 er indtjeningen forbedret med ca. 1,03 mio. kr. Heraf er bruttoudbyttet 1,16 mio. kr. højere. Stykomkostningerne er tæt på uændrede, mens kapacitetsomkostninger steg 212.000 kr.

Resultat af primær drift var sidste år på 126.000 kr. Finansieringsomkostningerne var 122.000 kr. lavere i 2010 end året før. Ændringerne ser ud til at være ret jævnt fordelt over alle besætningsstørrelser.

### Produktionseffektivitet

Effektivitetskontrollen er baseret på 749 bedrifter med sohold. Resultater fra 2009 og 2010 følger kalenderåret. Der er indhentet data fra brugerne af AgroSoft og DLBR SvineIT. For dette datasæt ses en stigning i antal grise pr. årssø fra 2009 til 2010.

Et væsentlig effektivitetsmål er antallet af fravænnede grise pr. kuld, der er steget fra 12,2 til 12,4. Denne stigning kombineret med en lille stigning i antal kuld pr. årssø betyder, at antal fravænnede grise pr. årssø er steget fra 27,5 til 28,1. Effektiviteten er dermed fortsat stigende med samme tempo som vi har set igennem en lang årrække. Figur 5 illustrerer den historiske udvikling i antal fravænnede grise pr. årssø.

Tabel 9. Indtjening på smågrisebedrifter med produktion af 7 kg grise opdelt efter besætningsstørrelse, 2010.

Gruppe	Alle	1	2	3	4
Antal regnskaber	94	24	24	23	23
Antal årssøer	825	1.347	847	677	432
Landbrugsareal, ha i alt	98	149	109	83	52
Dyreenheder	237	377	255	190	128
Kr. pr. solgt smågris	232	231	238	231	230
	Beløb i 1.000 kr.				
<b>Bruttoudbytte</b>	<b>7.020</b>	<b>11.573</b>	<b>7.190</b>	<b>5.790</b>	<b>3.571</b>
Stykomkostninger	3.343	5.226	3.476	2.753	1.930
<b>Dækningsbidrag</b>	<b>3.678</b>	<b>6.346</b>	<b>3.714</b>	<b>3.038</b>	<b>1.641</b>
Kontante kapacitetsomkostninger	1.909	3.234	1.923	1.650	852
Driftsmæssige afskrivninger	688	1.082	756	571	354
<b>Resultat af primær drift</b>	<b>1.080</b>	<b>2.030</b>	<b>1.036</b>	<b>817</b>	<b>435</b>
Afkoblet EU-tilskud	219	315	256	172	137
Finansieringsomkostninger	1.206	1.991	1.330	1.010	518
<b>Driftsresultat</b>	<b>93</b>	<b>355</b>	<b>-39</b>	<b>-21</b>	<b>53</b>
<b>Aktiver i alt</b>	<b>37.526</b>	<b>55.255</b>	<b>38.132</b>	<b>34.685</b>	<b>22.509</b>

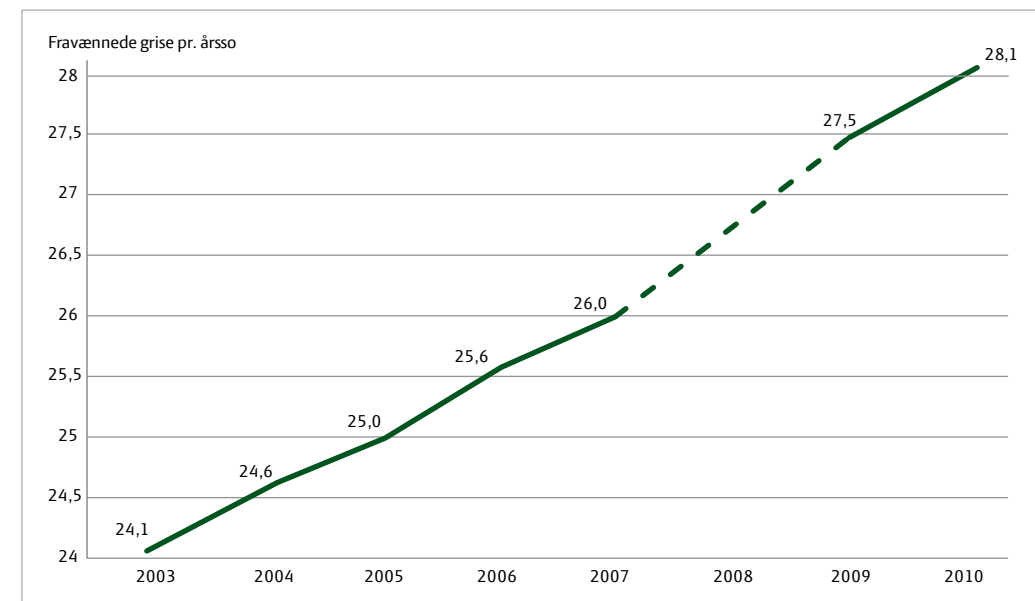
Tabel 10. Resultater fra effektivitetskontrollen i soholdet.

Periode	Alle 2006	Alle 2007	Alle 2008 <sup>1</sup>	Alle 2009	Alle 2010 <sup>2</sup>	Bedste 25 pct. 2010	Dårligste 25 pct. 2010
Antal bedrifter	414	269	171	666	749	187	187
Antal årssøer	342	338	500	579	615	681	504
Kuld pr. årssø	2,24	2,23	2,25	2,25	2,26	2,32	2,18
Levendefødte pr. kuld	13,3	13,6	14,0	14,2	14,5	15,1	13,9
Dødfødte pr. kuld	1,7	1,7	1,8	1,9	1,8	1,8	1,8
Fravænnede pr. kuld	11,4	11,7	12,1	12,2	12,4	13,2	11,6
Fravænnede grise pr. årssø	25,6	26,0	27,3	27,5	28,1	30,7	25,3
Alder ved fravænnning, dage	31,0	32,0	32,0	31,0	30,0	29,2	31,7
Vægt ved fravænnning, kg	7,3	7,3	7,3	7,4	7,2	6,9	7,5
Døde efter fravænnning, %	3,6	3,1	2,7	2,6	2,8	2,1	3,5
Spildfoderdage pr. kuld	15,5	15,7	14,8	14,9	14,2	11,1	18,6
Vægt pr. afgået gris, kg	31,4	31,7	32,8	31,4	31,4	32,0	30,6
Daglig tilvækst efter fravænnning, g <sup>3</sup>	423	434	445	446	439	483	396

<sup>1</sup> Det lavere antal bedrifter for 2008 betyder, at der er udsving i undersøgelsen for dette år.

<sup>2</sup> 2009 og 2010 følger kalenderåret. Øvrige år er fra oktober-oktober.

<sup>3</sup> Reference daglig tilvækst, dvs. sammenlignelig over tid.



Figur 5. Udviklingen i fravænnede grise pr. årssø.