

# Smågriseproducenterne



*Driftsgrenen med den største fremgang fra 2011 til 2012 var smågriseproduktionen.*

> Niels Vejby Kristensen og Brian Oster Hansen, Videncenter for Svineproduktion

## Driftsøkonomien for smågriseproducenter

I 2012 havde smågriseproduktionen det bedste økonomiske resultat i de senere år, se figur 1. Fremgangen skyldes højere smågrisepriser og fortsat forbedret produktivitet. Figur 2 viser den beregnede notering og puljenoteringen og her fremstår den positive udvikling i løbet af 2012. Puljenoteringen havde en fremgang på 100 kr. pr. gris fra 2011 til 2012 og den beregnede notering havde en fremgang på 35 kr. pr. gris. Første halvår af 2013 viser, at puljenotering har holdt niveauet fra 2012 og at den beregnede notering er faldet en anelse. Produktivitsfremgangen i 2012 har været på 0,8 ekstra fravænnede gris pr. årssø, hvilket er en yderst tilfredsstillende fremgang.

Stykomkostningerne er steget på grund af stigende foderpriser, hvilket er andet år i træk. I 2012 var den gennemsnitlige fakturerede pris for færdigblanding til søer 1,94 kr. pr. FEso, hvilket er 15 øre højere end i 2011. Den gennemsnitlige fakturerede foderpris i første halvår 2013 er steget yderligere pga. kontraktudløb.

De stigende priser på smågrise og foder øger værdien af besætningen i stalden og beholdninger på lageret på statusdagspunktet. Derfor er der i driftsresultatet for 2012 inkluderet konjunkturer som ikke giver likviditet. Konjunkturerne udgør 230.000 kr. og derfor har der stadig været likviditet til investeringer.

Finansieringsomkostningerne er for første gang i mange år ikke påvirket af tab på finansielle kontrakter. Det gennemsnitlige tab var kun på 60.000 kr., hvilket er 100.000 kr. lavere end sidste år og det forklarer nedgangen i finansieringsomkostningerne. Renteudgifter og forpagtningsafgift er de væsentlige dele af finansieringsomkostningerne og er på samme niveau som året forinden. Variabelforrentet gæld udgør over 80 % af gælden, hvilket udgør en risiko, hvis den variable rente begynder at stige.

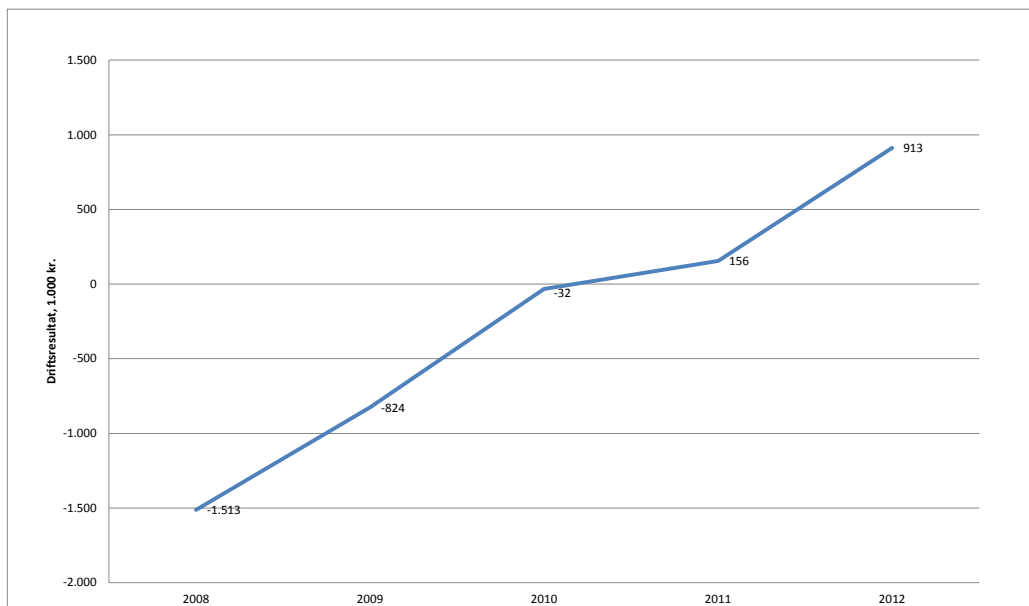
Tabel 1. Fem års udvikling i indtjeningen for bedrifter med sohold og salg af 30 kg grise.

	2008	2009	2010	2011 <sup>3</sup>	2012 <sup>3</sup>
Antal regnskaber	468	522	522	401	389
Antal bedrifter <sup>1</sup>	971	999	1.063	550	465
Antal årssøer	523	564	553	679	616
Antal fravænnede grise	13.951	15.120	15.569	19.904	18.486
Antal producerede 30 kg grise <sup>2</sup>	13.395	14.663	14.156	18.346	16.996
Antal producerede slagtesvin <sup>2</sup>	1.554	1.392	1.376	1.352	1.230
Landbrugsareal, ha i alt	146	146	139	154	147
	<b>Beløb i 1.000 kr.</b>				
<b>Bruttoudbytte</b>	<b>6.470</b>	<b>6.780</b>	<b>7.410</b>	<b>8.966</b>	<b>10.336</b>
Stykomkostninger	3.921	3.862	3.880	4.780	5.480
<b>Dækningsbidrag</b>	<b>2.549</b>	<b>2.917</b>	<b>3.531</b>	<b>4.186</b>	<b>4.856</b>
Kontante kapacitetsomkostninger	1.733	1.823	1.858	2.206	2.213
Driftsmæssige afskrivninger	710	704	706	841	819
<b>Resultat af primær drift</b>	<b>106</b>	<b>391</b>	<b>967</b>	<b>1.146</b>	<b>1.802</b>
Afkoblet EU-tilskud	328	319	310	332	329
Finansieringsomkostninger	1.947	1.533	1.309	1.322	1.218
<b>Driftsresultat</b>	<b>-1.513</b>	<b>-824</b>	<b>-32</b>	<b>156</b>	<b>913</b>

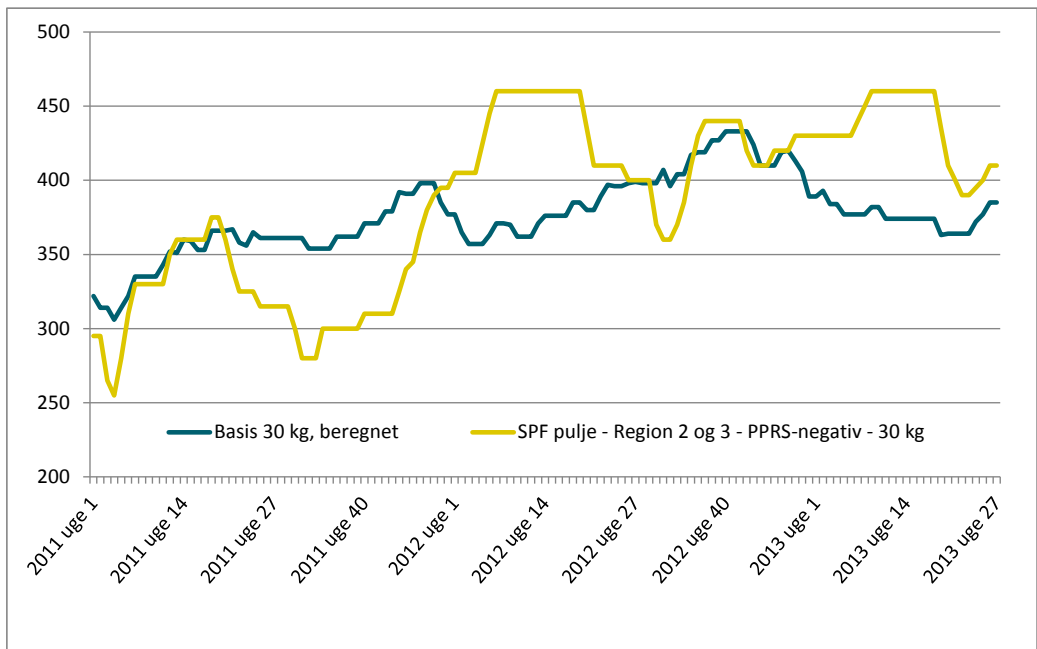
<sup>1</sup> Total antal smågriseproducenter ifølge Danmarks Statistik.

<sup>2</sup> I opgørelsen er medtaget producenter med begrænset salg af 7 kg grise og slagtesvin.

<sup>3</sup> Regnskabstal 2011 er rettet til de endelige tal, mens regnskabstal 2012 er foreløbige tal



Figur 1. Udvikling i driftsresultatet for smågriseproducenter.



Figur 2. Beregnet smågrisenotering og puljenoteringen i perioden 2011-2013 (uge 27).

### Indtjening på smågrisebedrifter fordelt efter besætningsstørrelse

Tabel 2 beskriver smågriseproducenternes økonomi opdelt i fire grupper sorteret efter besætningsstørrelse. 2012 var et år med fremgang i rentabiliteten i svineproduktionen, og det har været en fordel at være en stor producent. Business Check 2012 bekræfter dette, da de store sohold havde en større fremgang fra 2011 til 2012 end de små.

Resultaterne er inkl. ejer aflønning på 300.000 kr. og resultaterne er opgjort pr. årso. Antallet af søer pr. ha. er meget forskellig mellem den største gruppe og den mindste gruppe. De mindste producenter har en relativ større planteproduktion, hvilket påvirker resultaterne, når de er opgjort pr. årso. Bruttoudbyttet pr. årso er størst hos de mindste producenter, hvilket skyldes indtjening fra planteproduktionen. Stykomkostningerne viser samme tendens, og derfor er der ikke store forskelle i det samlede dækningsbidrag pr. årso på tværs af størrelsesgrupperne. Dækningsbidraget fra svineproduktionen er opgjort separat og

her er forskellen mellem de store og de små producenter tydelig. Der er en forskel på 1.554 kr. pr. årso. Den største del af forskellen skyldes, at de store fravæner 1 gris mere pr. årso. Derudover opnår de store en 7 kr. højere salgspris for grise som vejer 2 kg mindre. Resten skyldes lavere stykomkostninger.

Kapacitetsomkostningerne og afskrivningerne viser stordriftsfordelen når de store sammenlignes med de små. Ejer aflønningen fordeles på flere årssøer ved de store og betyder dermed mindre, men det ændrer ikke ved at ejeren også skal have løn, for at bedrifter med forskellig størrelse kan sammenlignes. Afskrivningerne viser, at der pr. stiplads er lavere omkostninger ved at bygge en stor stald end en lille stald.

Finansieringsomkostningerne pr. årso er til gengæld stort set af samme størrelse, hvis man er lille eller stor hvilket skyldes, at de små producenter har renteudgifter på deres ekstra jordtillæg, mens de store har en højere gældsprocent.

Tabel 2. Indtjening på smågrisebedrifter, opdelt efter besætningsstørrelse (antal årssøer), 2012.

Gruppe	Alle	1	2	3	4
Antal regnskaber	389	98	97	97	97
Antal årssøer	616	1.011	624	455	275
Antal fravænnede grise	18.486	30.367	18.751	13.731	7.999
Landbrugsareal, ha i alt	147	218	147	114	97
Søer pr. ha	4,19	4,64	4,24	3,99	2,84
Dyreenheder	275	447	283	208	117
Fravænnede grise pr. årssø	29,7	29,9	29,9	29,8	28,9
Vægt solgte smågrise, kg	31	30	31	31	32
Kr. pr. solgt smågris	430	437	428	425	430
	<b>Kr. pr. årssø (inkl. mark o.a.)</b>				
<b>Bruttoudbytte</b>	<b>16.779</b>	<b>16.691</b>	<b>16.945</b>	<b>16.568</b>	<b>17.068</b>
Stykomkostninger	8.895	8.715	8.910	9.035	9.389
<b>Dækningsbidrag</b>	<b>7.884</b>	<b>7.976</b>	<b>8.035</b>	<b>7.534</b>	<b>7.679</b>
heraf DB svin	5.446	5.811	5.546	4.988	4.257
Kontante kapacitetsomkostninger <sup>1</sup>	4.079	3.970	4.090	4.085	4.576
Driftsmæssige afskrivninger	1.367	1.274	1.410	1.236	2.021
<b>Resultat af primær drift</b>	<b>2.438</b>	<b>2.732</b>	<b>2.535</b>	<b>2.212</b>	<b>1.082</b>
Afkoblet EU-tilskud	533	497	504	550	779
Finansieringsomkostninger	1.977	2.103	1.749	1.995	2.016
<b>Driftsresultat</b>	<b>994</b>	<b>1.127</b>	<b>1.290</b>	<b>767</b>	<b>-154</b>
	<b>Beløb i 1.000 kr.</b>				
<b>Aktiver i alt, ultimo</b>	<b>42.432</b>	<b>64.131</b>	<b>44.933</b>	<b>31.699</b>	<b>23.316</b>

<sup>1</sup> Der er fratrukket ejer aflønning på 300.000 kr.

## Nøgletal

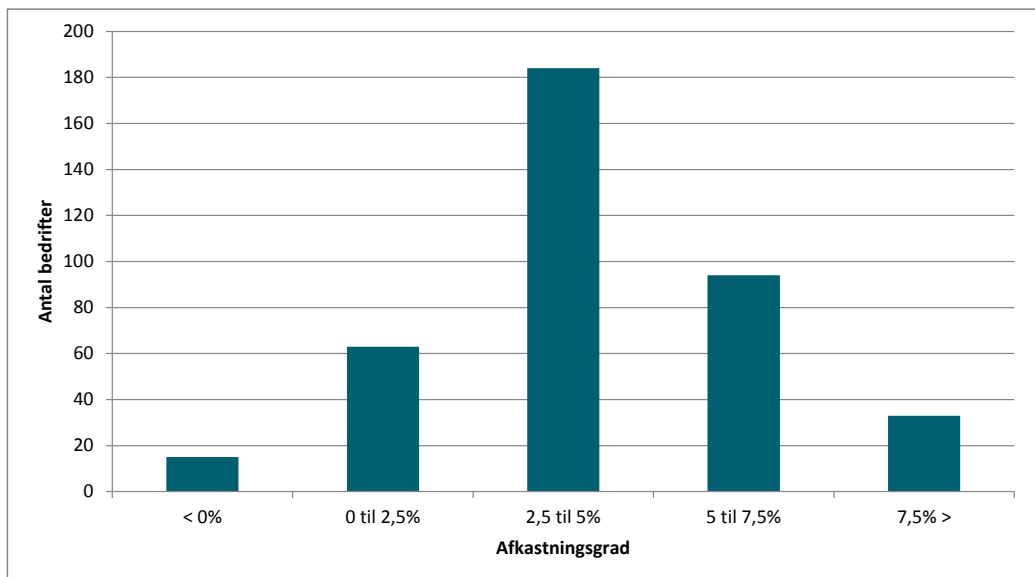
Tabel 3 viser udvalgte nøgletal for smågriseproducenterne.

Afkastningsgraden har været højest hos de største producenter. Den er mere end dobbelt så stor som afkastningsgraden hos de små producenter. De gennemsnitlige renteomkostninger, var på 3 % og dermed lavere end afkastningsgraden. Fordelingen af afkastningsgraden er vist i figur 3, hvor de fleste har en afkastningsgrad mellem 2,5 % og 7,5 %. Få producenter har en afkastningsgrad over 7,5 % og de bliver modsvaret af en lidt større gruppe med en afkastningsgrad under 2,5 %.

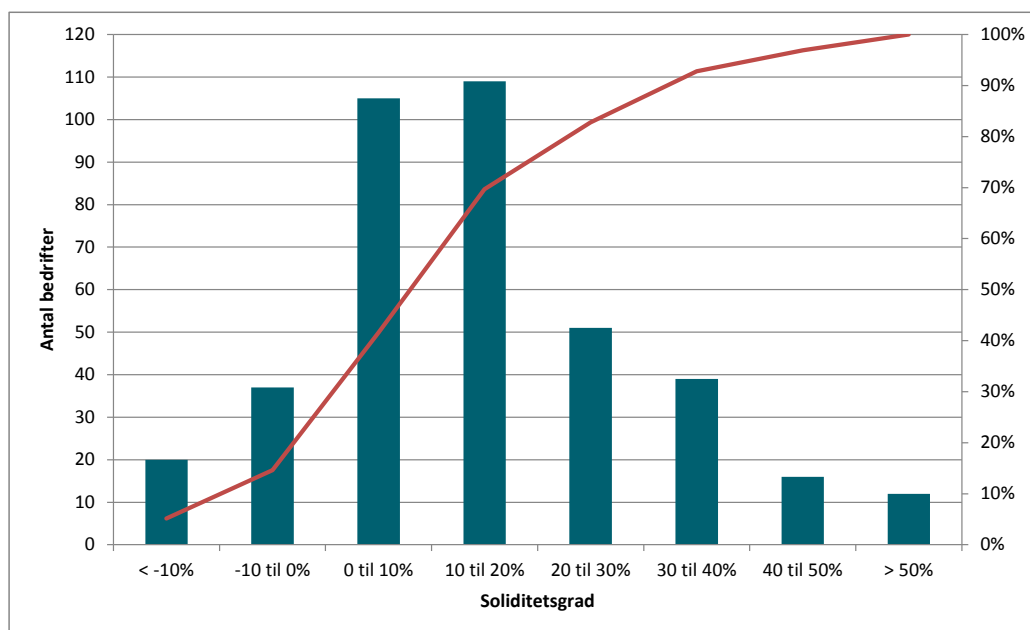
Med en forrentning på næsten 30 % overgår de største producenters forrentning af egenkapitalen også de mindste producenters, men soliditetsgraden viser at de største producenter har en meget lille egenkapital, hvilket betyder at egenkapitalen er risikabelt placeret. De mindste producenter har en forrentning på 5,8 %, hvilket er tilfredsstillende i forhold til deres soliditet. Fordelingen af soliditetsgraden er vist i figur 4, hvor 15 % af bedrifterne har en soliditet under nul.

Tabel 3. Nøgletal, opdelt efter besætningsstørrelse (antal årssøer), 2012.

Gruppe	Alle	1	2	3	4
Afkastningsgrad, procent	4,3	5,0	4,4	4,0	2,1
Egenkapitalens forrentning, procent	17,3	28,6	16,6	14,2	5,8
Overskudsgrad, procent	15,9	16,8	16,8	15,3	9,2
Dækningsgrad, procent	47,0	47,8	47,4	45,5	45,0
Kapacitetsgrad	1,4	1,5	1,5	1,4	1,2
Soliditetsgrad, procent	11,9	6,2	15,0	14,4	21,2



Figur 3. Fordeling af afkastningsgrad.



Figur 4. Fordeling af soliditetsgrad.

### Investeringer

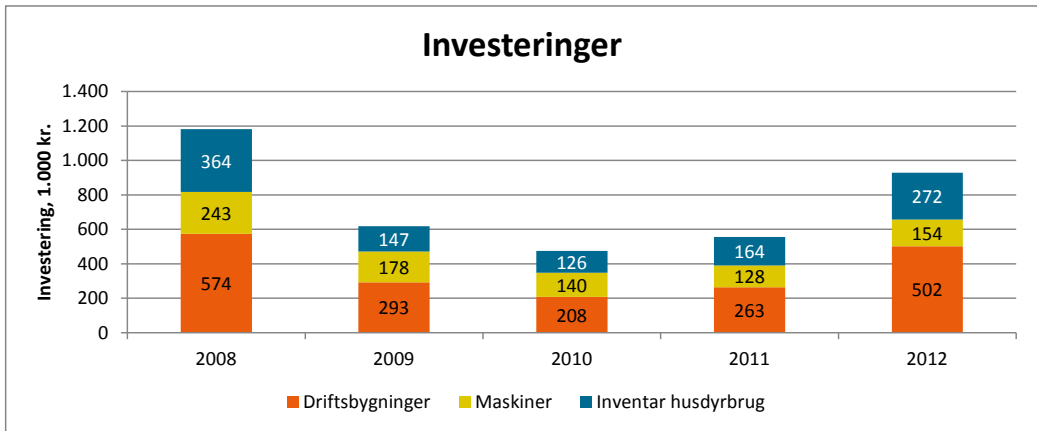
De fleste smågriseproducenter har lavet større eller mindre investeringer for at opfylde kravet om løsgående drægtige søer. Det har medført, at de samlede investeringer i 2012 er steget i forhold til de senere år, hvor der har været et meget lavt investeringsniveau. Det har resulteret i positive nettoinvesteringer på produktionsanlægget, når de driftsmæssige afskrivninger holdes op imod

investeringer i inventar, maskiner og bygninger, se tabel 4. Investeringerne i jord er opgjort særskilt, hvorved at nettoinvesteringerne i landbruget fremkommer. Her har der været en positiv udvikling med større investeringer i jord frem imod 2012, relativt til lavpunktet i 2010. Investeringerne i jord i 2008 og 2009 er inkl. fast ejendom, og derfor bør niveauet korrigeres ned for at sammenligne med de efterfølgende år.

Tabel 4. Fem års udvikling i investeringerne på smågrisebedrifter.

Gruppe	2008	2009	2010	2011 <sup>1</sup>	2012 <sup>1</sup>
<b>Investering i:</b>	<b>Beløb i 1.000 kr.</b>				
Driftsbygninger	574	293	208	263	502
Maskiner	243	178	140	128	154
Inventar husdyrbrug	364	147	126	164	272
<b>Investeringer i alt</b>	<b>1.181</b>	<b>618</b>	<b>474</b>	<b>555</b>	<b>929</b>
Driftsmæssige afskrivninger	710	713	706	834	842
<b>Nettoinvestering produktionsanlæg</b>	<b>471</b>	<b>-95</b>	<b>-233</b>	<b>-279</b>	<b>87</b>
Investeringer i jord m.v. (inkl. fast ejendom i '08 og '09)	1.535	281	146	223	472
<b>Nettoinvestering landbrug</b>	<b>2.006</b>	<b>186</b>	<b>-87</b>	<b>-56</b>	<b>559</b>

<sup>1</sup> Regnskabstal 2011 er rettet til de endelige tal, mens regnskabstal 2012 er foreløbige tal.

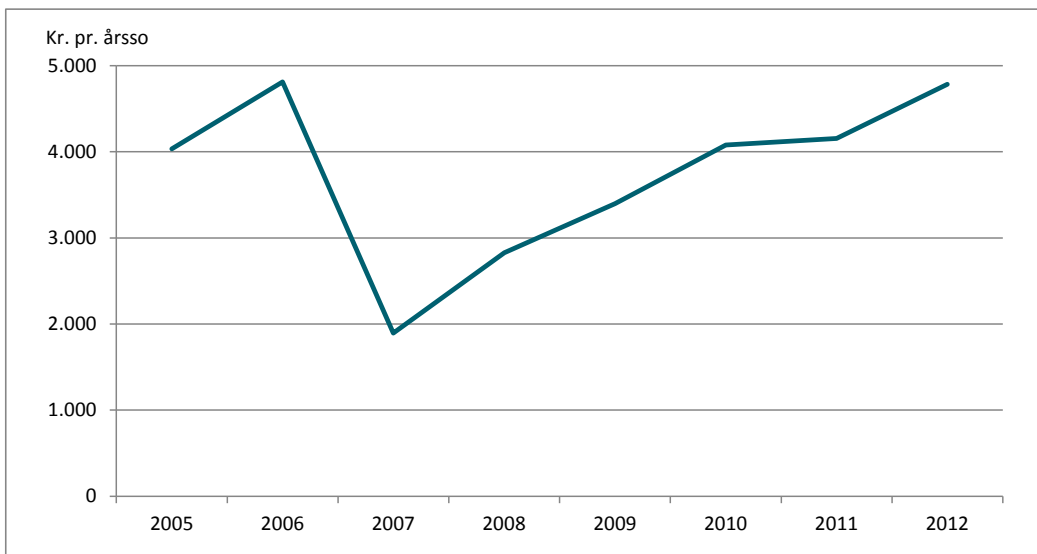


Figur 5. Udviklingen i investeringerne samt fordelingen mellem driftsbygninger, maskiner og inventar.

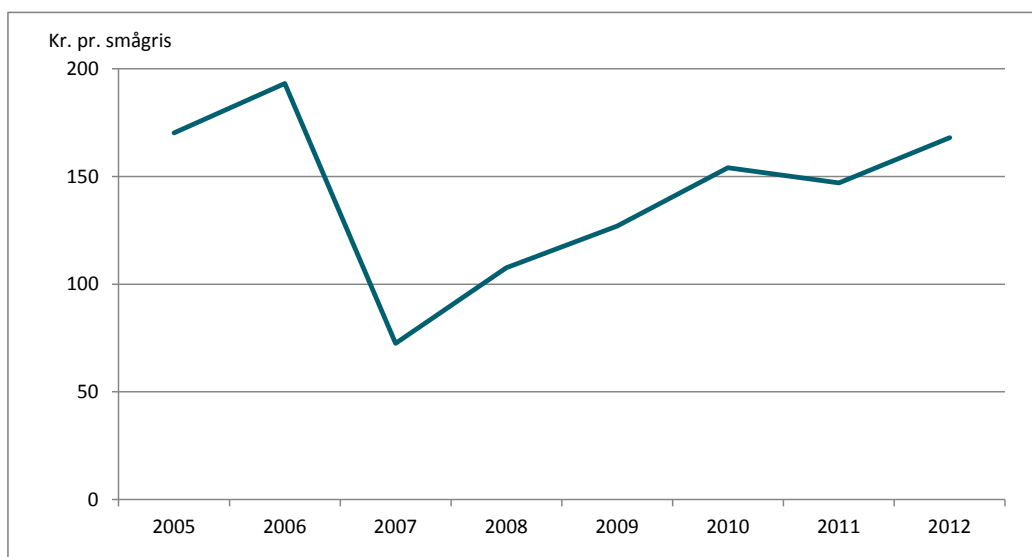
Udviklingen i investeringerne er vist i figur 5, hvor lavpunktet i 2010 ses og den positive udvikling frem imod 2012 også fremkommer. Perioden 2005-2008 havde meget store investeringer og det er naturligt, at investeringsniveauet vil være lavt i den efterfølgende periode. Produktiviteten i farestalden er upåvirket, da antallet af fravænnede grise pr. årsko fortsat er stigende.

#### Udvikling i dækningsbidrag pr. årsko og pr. smågris

Dækningsbidraget pr. årsko blev 4.784 kr. pr. årsko i 2012. Siden et lavpunkt i 2007 har dækningsbidraget være stødt stigende, se figur 6. Det bemærkes, at igen i 2012 er der sket et stort spring i antal producerede smågrise pr. årsko. Selvom der således er flere smågrise pr. årsko, har dækningsbidraget for den enkelte smågris dog ligeledes været stigende, se figur 7.



Figur 6. Udviklingen i dækningsbidrag pr. årsko.



Figur 7. Udviklingen i dækningsbidrag pr. smågris.

Tabel 5. Smågrisebedrifter opdelt efter dækningsbidrag pr. årssø, 2012.

Gruppe	Alle	1	2	3	4
Antal bedrifter	219	55	55	55	54
Antal årssøer	553	661	606	529	412
<b>Producerede smågrise pr. årssø</b>	<b>28,5</b>	<b>29,5</b>	<b>28,9</b>	<b>28,3</b>	<b>27,1</b>
Vægt pr. afgangset gris, kg	29,9	29,1	30,3	30,3	29,8
Pris pr. produceret gris, kr.	412	422	414	410	400
	<b>Kr. pr. årssø</b>				
Bruttoudbytte	12.203	13.214	12.555	12.096	10.924
Foderomkostninger	6.392	6.183	6.536	6.419	6.430
Dyrlæge og medicin	522	507	538	530	514
Avl, rådgivning og kontrol	275	256	272	291	280
Diverse stykomkostninger	231	216	231	229	246
Stykomkostninger i alt	7.419	7.163	7.577	7.469	7.470
<b>Dækningsbidrag</b>	<b>4.784</b>	<b>6.052</b>	<b>4.978</b>	<b>4.627</b>	<b>3.454</b>
	<b>Kr. pr. produceret gris</b>				
Bruttoudbytte	429	448	435	427	403
Foderomkostninger	225	209	226	227	237
Dyrlæge og medicin	18	17	19	19	19
Avl, rådgivning og kontrol	10	9	9	10	10
Diverse stykomkostninger	8	7	8	8	9
Stykomkostninger	261	243	263	264	276
<b>Dækningsbidrag</b>	<b>168</b>	<b>205</b>	<b>172</b>	<b>163</b>	<b>128</b>



### **Spredning i dækningsbidrag pr. årssø**

Tabel 5 viser smågriseproducenterne fordelt på fire grupper efter dækningsbidrag pr. årssø.

Dækningsbidraget er 2.600 kr. højere hos den bedste gruppe i forhold til den ringeste gruppe, så de bedste har altså opnået 75 % højere dækningsbidrag pr. årssø.

Forskellen skyldes især, at de bedste har højere bruttoudbytte fra salg af smågrise, hvilket både er pga. flere producerede grise pr. årssø og en højere salgspris.

Det bemærkes, at de bedste også er dem der har flest søer, mens de ringeste er dem der har færrest søer. Det er dog kun en tendens, at den ringeste fjerdedel også er dem, der har færrest søer. Hvis man ser to år tilbage, havde den bedste fjerdedel ikke nødvendigvis flest søer i gennemsnit.

### **Udviklingen i driftsøkonomien ved 7 kg produktion**

Producenterne af 7 kg grise har i gennemsnit flere årssøer end producenter af 30 kg grise, men den økonomiske størrelse målt på bruttoudbytte er af samme størrelse. Antallet af årssøer er faldet fra 2011 til 2012, hvilket kan skyldes kravet om løsgående søer. Forskellen i størrelse skal tages i betragtning når 2011 og 2012 sammenlignes. En omregning til kr. pr. årssø vil gøre tallene sammenlignelige.

I de sidste fem år er indtjeningen kun gået fremad. Den positive udvikling i 2012 skyldes, at smågriseprisen er steget fra 232 kr. til 263 kr. pr. gris, samtidig med at der er fravænet én ekstra gris pr. årssø. Bruttoudbyttet pr. årssø er steget 1.750 kr., når omsætningen fra planteproduktionen inkluderes. Stykomkostningerne er også steget pga. dyrt foder, men stigningen har kun været på 650 kr. pr. årssø. Dermed er dækningsbidraget forbedret med 1.100 kr. pr. årssø.

De kontante kapacitetsomkostninger pr. årssø er steget 10 % og de driftsmæssige afskrivninger pr. årssø er steget 7 %, hvilket er forholdsvis store stigninger.

Finansieringsomkostningerne er faldet i 2012, hvilket i høj grad er med til at forbedre resultatet. Tab på finansielle kontrakter er faldet til 110.000 kr., hvilket er en tredjedel af tabet i 2011. Den lave variable rente holder renteudgifterne på sidste års niveau, da over 80 % af gælden kommer fra lån med variabel rente.

I det positive driftsresultat for 2012 indgår der en positiv konjunktur på ca. 220.000 kr., da besætning og beholdning er opskrevet på statustidspunktet.



Tabel 6. Fem årsudvikling i indtjeningen for bedrifter med sohold og salg af 7 kg grise.

Gruppe	2008	2009	2010	2011 <sup>1</sup>	2012 <sup>1</sup>
Antal regnskaber	65	130	94	104	85
Antal årssøer	768	694	825	1.046	883
Antal fravænnede grise	19.581	17.548	22.949	30.343	26.530
Landbrugsareal, ha i alt	89	118	98	146	137
Dyreenheder	223	190	237	324	264
Fravænnede grise pr. årssø	25,5	25,3	27,8	29,0	30,0
Vægt solgte fravænnede grise, kg	8	6	8	7	8
Kr. pr. solgt smågris	225	223	232	232	263
	<b>Beløb i 1.000 kr</b>				
<b>Bruttoudbytte</b>	<b>6.059</b>	<b>5.856</b>	<b>7.020</b>	<b>9.603</b>	<b>9.654</b>
Stykomkostninger	3.515	3.325	3.343	4.879	4.697
<b>Dækningsbidrag</b>	<b>2.544</b>	<b>2.531</b>	<b>3.678</b>	<b>4.724</b>	<b>4.956</b>
Kontante kapacitetsomkostninger	1.756	1.697	1.909	2.480	2.293
Driftsmæssige afskrivninger	712	707	688	973	877
<b>Resultat af primær drift</b>	<b>77</b>	<b>126</b>	<b>1.080</b>	<b>1.271</b>	<b>1.787</b>
Afkoblet EU-tilskud	204	259	219	308	298
Finansieringsomkostninger	1.809	1.328	1.206	1.556	1.195
<b>Driftsresultat</b>	<b>-1.529</b>	<b>-943</b>	<b>93</b>	<b>24</b>	<b>890</b>
<b>Aktiver i alt, ultimo</b>	<b>43.749</b>	<b>35.504</b>	<b>37.526</b>	<b>46.239</b>	<b>45.088</b>

<sup>1</sup> Regnskabstal 2011 er rettet til de endelige tal, mens regnskabstal 2012 er foreløbige tal.

### Produktionseffektivitet

På baggrund af e-kontroller fra AgroSoft og SvineIT er produktiviteten i soholdet opgjort. Besætningsstørrelsen fortsætter med at vokse og det samme gør antallet af fravænnede grise pr. årssø. Fremgangen har været på 0,8 grise pr. årssø, hvilket må siges at være imponerede. Holland har f.eks. ikke haft en fremgang i antal fravænnede grise, hvilket kan skyldes udfordringer med omlægning til løsgående drægtige søer. Årsagen til flere fravænnede grise i Danmark skyldes flere levende fødte pr. kuld, færre dødfødte og lavere

dødelighed indtil fravænnning. I 2012 er der brugt flere spildfoderdage, og afgangsvægten er 0,5 kg lavere. Den daglige tilvækst hos smågrisene er steget, når der tages højde for den lavere afgangsvægt. Se tabel 7 for de sidste fem års udvikling og hhv. bedste og dårligste fjerdedel. Den bedste fjerdedel har blandt andet 32 fravænnede grise pr. årssø og færre spildfoderdage. Den dårligste fjerdedel har en højere dødelighed efter fravænnning og lav daglig tilvækst.

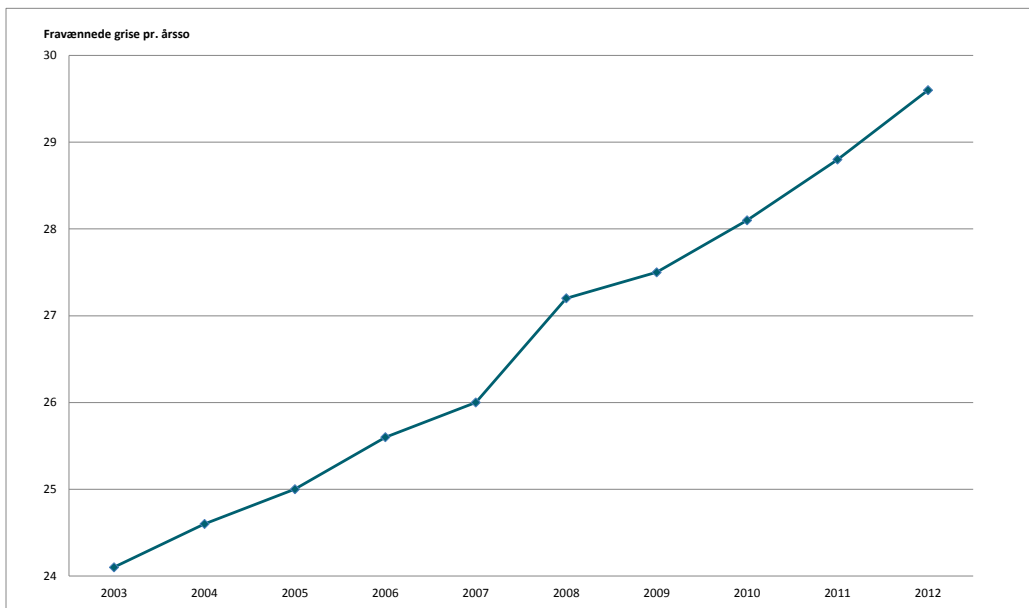
Tabel 7. Resultater fra effektivitetskontrollen i soholdet.

Periode <sup>1</sup>	Alle	Alle	Alle	Alle	Alle	Bedste	Dårligste
	2008 <sup>2</sup>	2009	2010	2011	2012	25 % 2012	25 % 2012
Antal bedrifter	619	666	749	664	629	149	154
Antal årssøer	538	579	615	640	651	745	489
Kuld pr. årssø	2,24	2,25	2,26	2,26	2,26	2,31	2,18
Levendefødte pr. kuld	14,1	14,2	14,5	14,8	15,1	15,8	14,4
Dødfødte pr. kuld	1,8	1,9	1,8	1,8	1,7	1,7	1,7
Fravænnede pr. kuld	12,1	12,2	12,4	12,7	13,1	14,0	12,1
Fravænnede grise pr. årssø	27,2	27,5	28,1	28,8	29,6	32,0	27,0
Alder ved fravænnning, dage	31,0	31,0	30,0	31,0	31,0	30,0	32,0
Vægt ved fravænnning, kg	7,4	7,4	7,2	7,1	7,0	6,8	7,4
Døde efter fravænnning, %	2,6	2,6	2,8	2,9	2,9	2,5	3,3
Spildefoderdage pr. kuld	15,3	14,9	14,2	13,8	14,1	10,7	14,1
Vægt pr. afgang pr. gris, kg	31,7	31,4	31,4	31,1	30,6	31,4	29,8
Daglig tilvækst efter fravænnning, g <sup>2</sup>	447	446	439	435	438	471	413

<sup>1</sup> 2009-2012 følger kalenderåret. 2008 er fra juni til juni.

<sup>2</sup> Reference daglig tilvækst, dvs. sammenlignelig over tid.

<sup>3</sup> Tallene fra 2008 er baseret på et større datagrundlag end i tidligere års pjecer.



Figur 8. Udviklingen i fravænnede grise pr. årssø.