

Slagtesvineproducenterne



Slagtesvineproducenterne har fordoblet deres driftsresultat pr. gris fra 50 kr. til 100 kr.

> Niels Vejby Kristensen og Brian Oster Hansen, Videncenter for Svineproduktion

Driftsøkonomien for slagtesvineproducenter

De seneste års positive udvikling fortsatte i 2012 for slagtesvineproducenterne, se figur 1. Slagtesvineproducenterne opnåede et gennemsnitligt driftsresultat på 871.000 kr., hvilket skal bruges til at aflønne ejerens arbejdskraft og forrentning af den investerede kapital.

Baggrunden for den positive udvikling er stigende priser på afgrøder fra planteproduktionen. Slagtesvineproducenterne har en betydelig planteproduktion og den har bidraget positivt til udviklingen. De producenter der har en lille selvforsyningsgrad, har derimod kun haft en lille fremgang, fordi rentabiliteten i selve slagtesvineproduktionen ikke er blevet væsentlig forbedret. Noteringen er ganske vist steget i 2012, se figur 2, men stykomkostningerne er steget tilsvarende pga. høje foderpriser. Prisen på færdigblandet foder til slagtesvin er steget 11 øre pr. FEsv fra 2011 til 2012, hvilket udhulede fremgangen i noteringen på 1,20 kr. pr. kg.

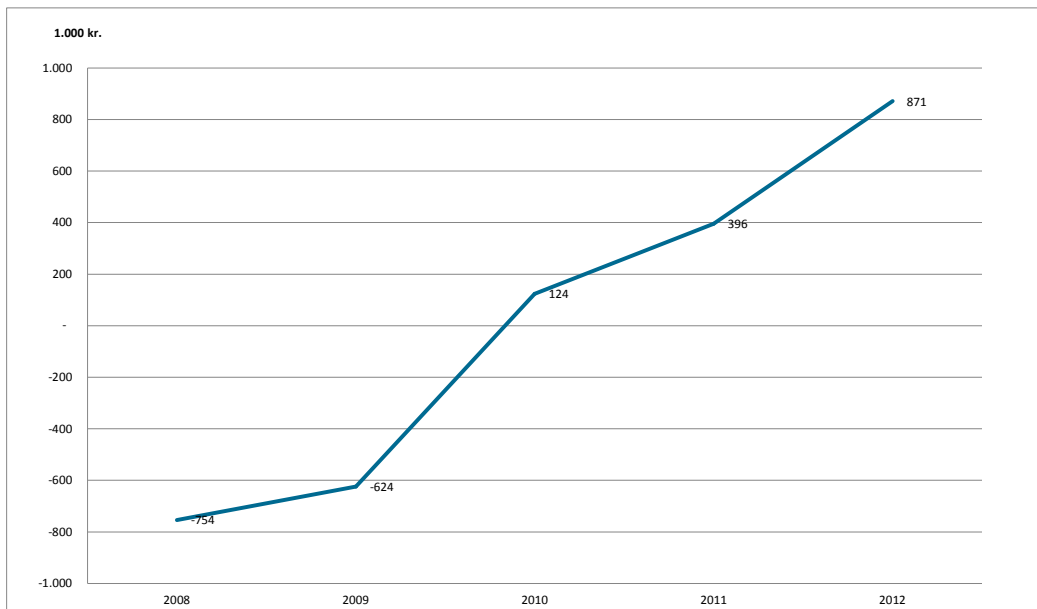
Kapacitetsomkostningerne pr. slagtesvin er steget med 6 % og finansieringsomkostningerne er faldet fordi slagtesvineproducenterne nu er stort set uberørte af tab på finansielle kontrakter.

Produktivitetsfremgang har også forbedret resultatet. Slagtesvineproducenterne øgede den daglige tilvækst, der nu er oppe på 897 gram. Forbedringen er foretaget uden at øge foderforbrug pr. kg. tilvækst, der er faldet til 2,78 FEsv pr. kg tilvækst.

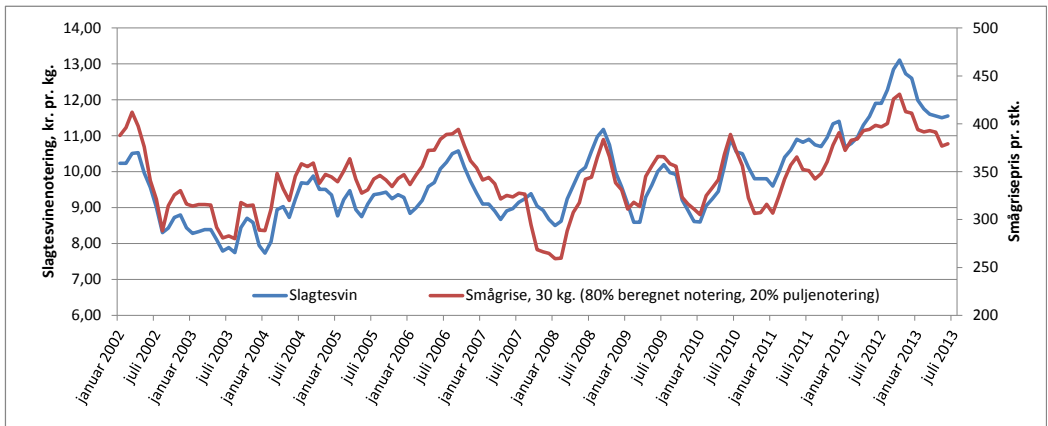
Tabel 1. Fem års udvikling i indtjeningen for bedrifter med produktion af slagtesvin.

	2008	2009	2010	2011 ¹	2012 ¹
Antal regnskaber	508	663	607	597	392
Antal bedrifter	1.322	1.234	1.343	1.150	959
Antal producerede slagtesvin	6.568	7.230	7.590	8.352	8.595
Landbrugsareal, ha i alt	137	152	139	156	171
	Beløb i 1.000 kr.				
Bruttoudbytte	3.887	4.163	4.941	5.281	6.958
Stykomkostninger	2.523	2.772	2.824	2.863	4.047
Dækningsbidrag	1.364	1.391	2.116	2.418	2.911
Kontante kapacitetsomkostninger	776	897	932	1.008	1.104
Driftsmæssige afskrivninger	424	440	454	465	469
Resultat af primær drift	164	54	730	945	1.338
Afkoblet EU-tilskud	313	336	309	341	387
Finansieringsomkostninger	1.231	1.014	915	890	854
Driftsresultat	-754	-624	124	396	871

¹ Regnskabstal 2011 er rettet til de endelige tal, mens regnskabstal 2012 er foreløbige tal.



Figur 1. Udvikling i driftsresultatet for slagtesvineproducenter.



Figur 2. Udviklingen i afregningsprisen pr. kg svinekød inkl. efterbetaling og regulering, samt pris pr. 30 kg smågris ud fra 80 % beregnet notering og 20 % puljenotering.



Tabel 2. Indtjening på slagtesvinebedrifter, opdelt efter besætningsstørrelse (antal producerede slagtesvin), 2012.

Gruppe	Alle	1	2	3	4
Antal regnskaber	392	98	98	98	98
Antal producerede slagtesvin	8.594	16.765	8.066	5.385	3.191
Landbrugsareal, ha i alt	171	253	170	138	113
Slagtesvin pr. ha	50,3	66,3	47,4	39,0	28,2
Dyreenheder	269	524	251	170	101
Vægt købte smågrise, kg	31	31	31	31	32
Kr. pr. købt smågris	438	437	438	438	436
Gennemsnitlig slagtevægt, kg	82	81	81	82	82
Kr. pr. solgt slagtesvin	984	984	984	984	984
	Kr. pr. produceret slagtesvin (inkl. mark o.a.)				
Bruttoudbytte	810	753	819	888	992
Stykomkostninger	471	451	466	501	547
Dækningsbidrag	339	302	352	387	445
Heraf DB svin	128	141	130	114	77
Kontante kapacitetsomkostninger ¹	163	131	172	201	267
Driftsmæssige afskrivninger	55	47	60	54	86
Resultat af primær drift	121	124	120	131	92
Afkoblet EU-tilskud	45	35	47	57	79
Finansieringsomkostninger	99	89	99	119	130
Driftsresultat	66	70	68	70	41
	Beløb i 1.000 kr.				
Aktiver i alt, ultimo	34.614	52.766	35.742	26.350	21.640

¹ Der er fratrukket ejer aflønning på 300.000 kr.

Indtjeningen på slagtesvinebedrifter fordelt efter besætningsstørrelse

Tabel 2 opdeler slagtesvineproducenterne i fire størrelsesgrupper efter antal producerede slagtesvin. Ejer aflønning er inkluderet i beregningerne, hvilket gør det muligt at sammenligne resultatet pr. slagtesvin.

De små slagtesvineproducenter har mere jord pr. slagtesvin og dermed en højere selvforsyningsgrad. Indtjeningen fra planteproduktionen har haft en stor fremgang i 2012, hvilket afspejles i driftsresultatet. De største producenter har haft en fremgang på 40 kr. pr. slagtesvin og de mindste har haft en fremgang på 110 kr. pr. slagtesvin inkl. mark o.a., når driftsresultatet for hhv. de store og de små sammenlignes med resultatet fra 2011. De største producenter havde dog stadig den hø-

jeste indtjening pr. slagtesvin. Det skyldes forskel i dækningsbidraget fra svineproduktionen. De største producenter har et dobbelt så højt dækningsbidrag pr. slagtesvin som de mindste producenter. Årsagen til denne forskel skal findes i stykomkostningerne. Her er der stordriftsfordele i form af kvantumsrabatter og typisk vil der også være flere hjemmeblandere blandt de største producenter. Tallene fra effektivitetskontrollen viser også, at de bedste har et lavere foderforbrug pr. kg. tilvækst, hvilket sænker stykomkostningerne. Forskellen i dækningsbidraget fra slagtesvineproduktionen skyldes ikke billigere indkøbte smågrise eller højere afregning pr. slagtesvin.

De kontante kapacitetsomkostninger pr. slagtesvin er højere hos de små producenter. Det skyldes ekstra kapacitetsomkostninger på planteproduk-

tionen og manglende stordriftsfordele, da mange kapacitetsomkostninger ikke stiger proportionalt med produktionsstørrelsen, bl.a. er omkostninger til vedligehold større hos de mindste producenter. Finansieringsomkostningerne pr. slagtesvin er højere hos de mindste producenter, hvilket sandsynligvis skyldes at de små producenter har renteudgifter på deres ekstra jordtillæg.

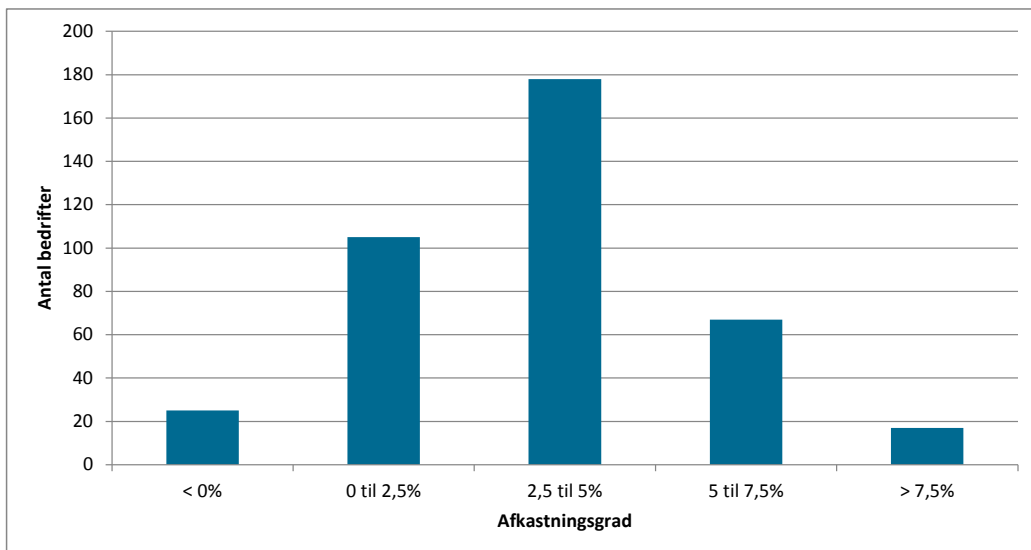
Nøgletal

Tabel 3 viser udvalgte nøgletal for slagtesvineproducenterne. De største producenter har haft den højeste afkastningsgrad. Afkastet på 3,8 % har været højere end de gennemsnitlige renteomkostninger, som var på 2,8 %, hvilket giver en højere egenkapitalforrentning. Fordelingen af afkastningsgraden for alle slagtesvineproducenterne er vist i figur 3.

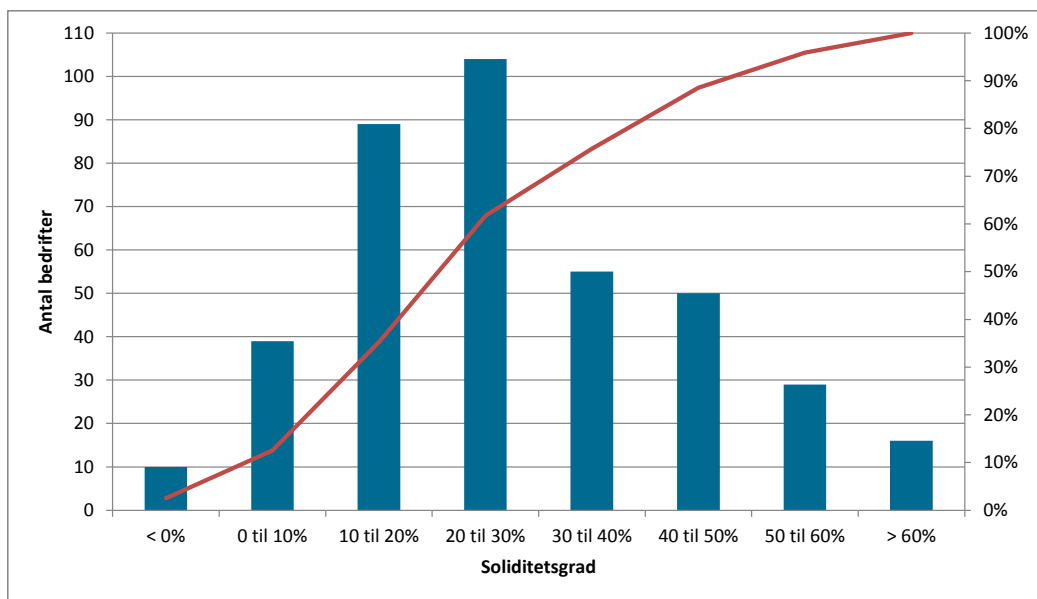
Egenkapitalens forrentning var i gennemsnit 10 %, hvilket er tilfredsstillende og det bør være målet for afkastet fra landbrugsproduktionen. Slagtesvineproducenterne har den højeste soliditetsgrad sammenlignet med sohold, derfor kan de også acceptere en mindre forrentning af egenkapitalen, da egenkapitalen er placeret med mindre risiko. Fordelingen af soliditetsgraden er vist i figur 4, hvor kun 12 % af bedrifterne har en soliditetsgrad under 10 %.

Tabel 3. Nøgletal, opdelt efter besætningsstørrelse (antal producerede slagtesvin), 2012.

Gruppe	Alle	1	2	3	4
Afkastningsgrad, procent	3,8	4,7	3,6	3,5	2,2
Egenkapitalens forrentning, procent	10,3	15,0	9,3	8,7	6,1
Overskudsgrad, procent	16,9	17,5	17,3	17,1	13,2
Dækningsgrad, procent	41,8	40,1	43,0	43,6	44,8
Kapacitetsgrad	1,6	1,7	1,5	1,5	1,3
Soliditetsgrad, procent	26,5	19,8	28,9	31,6	35,0



Figur 3. Fordeling af afkastningsgrad.



Figur 4. Fordeling af afkastningsgrad.

Investeringer

Slagtesvineproducenternes investeringer ligger for tredje år i træk på et lavt niveau. Investeringerne er lavere end afskrivningerne når der ses bort fra investeringer i jord, hvilket giver negative nettoinvesteringer i produktionsanlægget, se tabel 4. Inkluderer investeringerne i jord bliver nettoinvesteringerne for landbruget positive. Der har været en stigende investering i jord og maskiner siden 2010, investeringer i driftsbygninger og inventar er stort set uændret.

Udviklingen i nettoinvesteringerne er illustreret i figur 5. Lavpunktet var i 2010 og siden har der ikke været en ret stor fremgang i investeringer i produktionsanlægget. Dog var der store investeringer i 2008, og årene 2006 og 2007 var også år med positive nettoinvesteringer i produktionsanlægget. Slagtesvineproducenterne er solide nok til at finansiere nye investeringer og derfor vil nye investeringer give god mening, både i forhold til effektivitet og behov for at få tilstrækkelig med grise til slagtning i Danmark.

Tabel 4. Fem års udvikling i investeringerne på slagtesvinebedrifterne.

Gruppe	2008	2009	2010	2011 ¹	2012 ¹
Investering i:	Beløb i 1.000 kr				
Driftsbygninger	260	191	114	125	99
Maskiner	210	198	155	190	229
Inventar husdyrbrug	143	71	56	62	44
Investeringer i alt	613	460	325	377	372
Driftsmæssige afskrivninger	424	445	454	465	469
Nettoinvestering produktionsanlæg	189	15	-129	-88	-97
Investeringer i jord m.v. (inkl. fast ejendom i '08 og '09)	622	421	180	265	300
Nettoinvestering landbrug	811	436	51	177	203

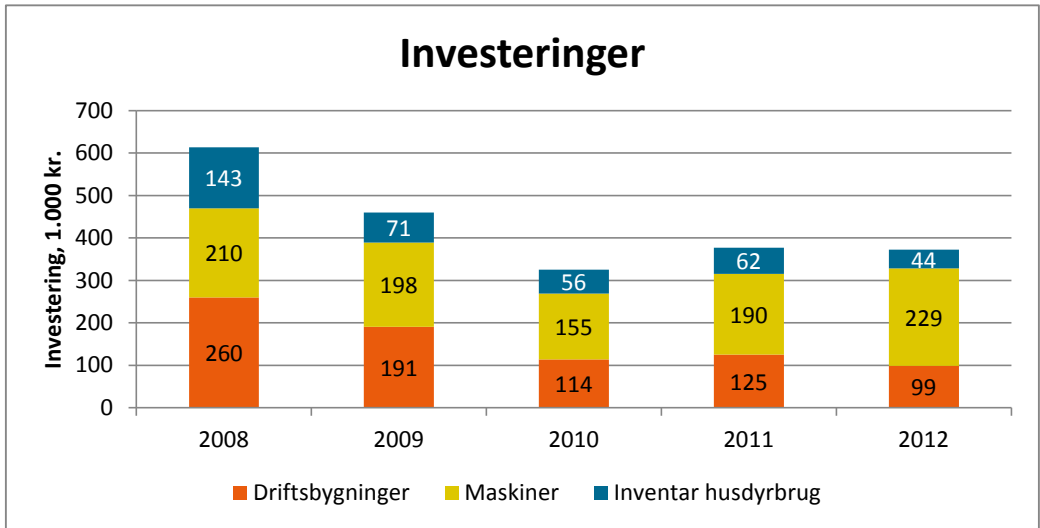
¹ Regnskabstal 2011 er rettet til de endelige tal, mens regnskabstal 2012 er foreløbige tal.

Udvikling i dækningsbidrag pr. slagtesvin

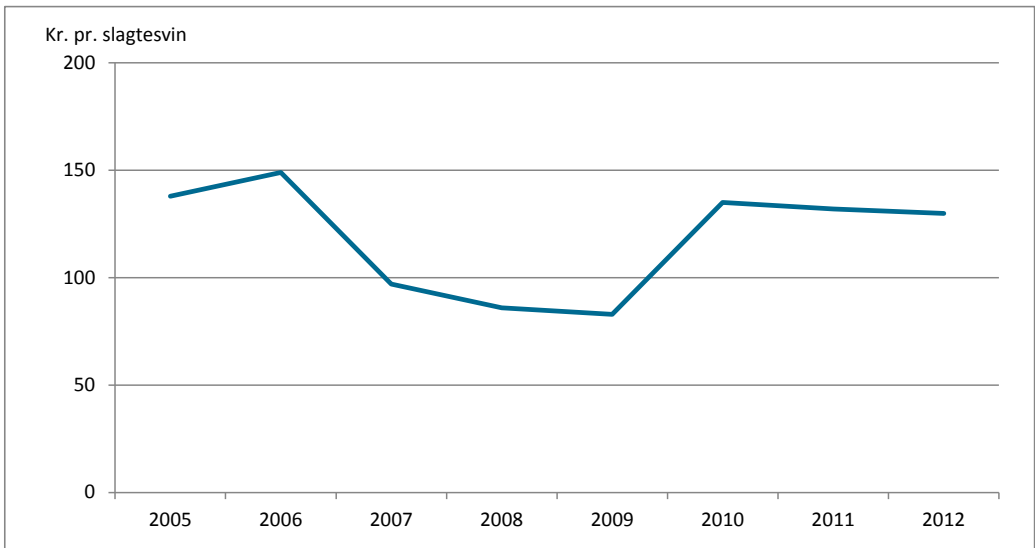
Dækningsbidraget pr. slagtesvin blev 130 kr. i 2012, dvs. stort set uændret i årene 2010-2012, men langt bedre end i årene 2007-2009, se figur 6.

Spredning i dækningsbidrag pr. slagtesvin

Tabel 5 viser slagtesvineproducenterne, fordelt på fire grupper efter dækningsbidrag pr. slagtesvin. Dækningsbidraget er 95 kr. højere hos den bedste gruppe i forhold til den ringeste gruppe, så de bedste har altså opnået mere end dobbelt så meget i dækningsbidrag pr. slagtesvin.



Figur 5. Fordelingen af investeringerne mellem driftsbygninger, maskiner og inventar.



Figur 6. Udviklingen i dækningsbidrag pr. slagtesvin, 2005-2012.

Tabel 5. Bedrifter med slagtesvin opdelt efter dækningsbidrag pr. slagtesvin, 2012.

Gruppe	Alle	1	2	3	4
Antal bedrifter	357	90	89	89	89
Antal producerede slagtesvin	8.557	11.853	9.462	7.465	5.410
Pris pr. kg inkl. efterbetaling, kr.	11,99	12,07	12,02	11,92	11,94
Pris indsatte smågrise, kr.	422	417	427	422	421
	Kr. pr. slagtesvin				
Bruttoudbytte	545	570	541	538	532
Foderomkostninger	403	378	388	411	433
Dyrlæge og medicin	6	6	6	6	7
Diverse stykomkostninger	6	6	6	6	7
Stykomkostninger i alt	415	390	400	423	447
Dækningsbidrag	130	180	141	115	85

Forskellen skyldes især, at de bedste har lavere foderomkostninger, men også at de har højere bruttoudbytte fra salg af slagtesvin. Det bemærkes, at de bedste også er dem der producerer flest slagtesvin, mens de ringeste er dem der producerer færrest slagtesvin, en tendens der også har været der i tidligere år.

Udviklingen i driftsøkonomien på bedrifter med FRATS-produktion

FRATS blev inkluderet i pjecen sidste år. FRATS står for fravænnings-til-slagtning, og disse producenter oplever samme økonomiske vilkår som almindelige slagtesvineproducenter. De har også haft en fremgang fra 2011 til 2012, om end den er lidt mindre end fremgangen hos de almindelige slagtesvineproducenter. Dette skyldes, at FRATS-producenterne har en dårligere selvforsyningsgrad og dermed mindre indtjening fra planteproduktionen i 2012.

Kapacitetsomkostningerne er steget i samme omfang som produktionen, og derved er kapacitetsomkostningerne pr. gris uændret. Det samme gælder afskrivningerne, hvilket er tilfredsstillende og bedre end de almindelige slagtesvineproducenter. Finansieringsomkostningerne er også uændrede. FRATS-producenterne har ikke haft en nedgang i tab på finansielle kontrakter, hvilket de er ene om. I 2012 var der et tab på 160.000 kr.

og det er også med til at forklare den mindre fremgang hos FRATS-producenter relativt til almindelige slagtesvineproducenter.

Alligevel er driftsresultatet pr. gris fordoblet fra 25 kr. pr. gris til ca. 50 kr. pr. gris, hvilket udelukkende skyldes et forbedret dækningsbidrag.

Table 6. Indtjening på bedrifter med produktion af FRATS.

Gruppe	2011 ¹	2012 ¹
Antal regnskaber	123	103
Antal producerede slagtesvin	10.789	11.350
Landbrugsareal, ha i alt	154	160
Dyreenheder	352	379
Vægt købte smågrise, kg	8	8
Kr. pr. købt smågris	239	270
Gennemsnitlig slagtevægt	81	82
	Beløb i 1.000 kr.	
Bruttoudbytte	8.773	10.068
Stykomkostninger	5.607	6.442
Dækningsbidrag	3.166	3.626
Kontante kapacitetsomkostninger	1.451	1.494
Driftsmæssige afskrivninger	616	667
Resultat af primær drift	1.099	1.465
Afkoblet EU-tilskud	341	350
Finansieringsomkostninger	1.172	1.226
Driftsresultat	268	589
Aktiver i alt, ultimo	40.187	44.016

¹ Regnskabstal 2011 er rettet til de endelige tal, mens regnskabstal 2012 er foreløbige tal.

Produktivitet

Data fra brugere af AgroSoft og DLBR SvineIT bruges til at måle udviklingen i produktiviteten. Den daglige tilvækst er gået frem fra 2011 til 2012. Når der tages højde for ændret slagtevægt og vægt ved indsættelse er den daglige tilvækst steget til 897 g. Se figur 7 for de seneste 10 års udvikling. Foderforbruget pr. kg. tilvækst er faldet fra 2,79 til 2,78 FEsv og andelen af døde og kasserede havde også et lille fald fra 3,7 % til 3,6 %. Spredningen i daglig tilvækst kan måles ved bedste og dårligste fjerdedel. Her er opdelingen foretaget ud fra produktionsværdien pr. stiplads. Den

dårligste fjerdedel er dog længere bagud end den bedste fjerdedel er foran, se tabel 7. Det samme gælder ved foderforbruget. Den bedste fjerdedel kan opretholde samme kødprocent som gennemsnittet ved en slagtevægt der er 0,4 kg højere. Derudover er andelen af døde og kasserede væsentlig lavere hos de bedste og højere hos de dårligste i forhold til gennemsnittet.

Når bedste fjerdedel sammenlignes med senere års spredning, så er forspringet hos bedste fjerdedel faldet. I 2011 havde bedste fjerdedel et forspring på 93 g i daglig tilvækst, hvilket er faldet til 67 g i 2012.

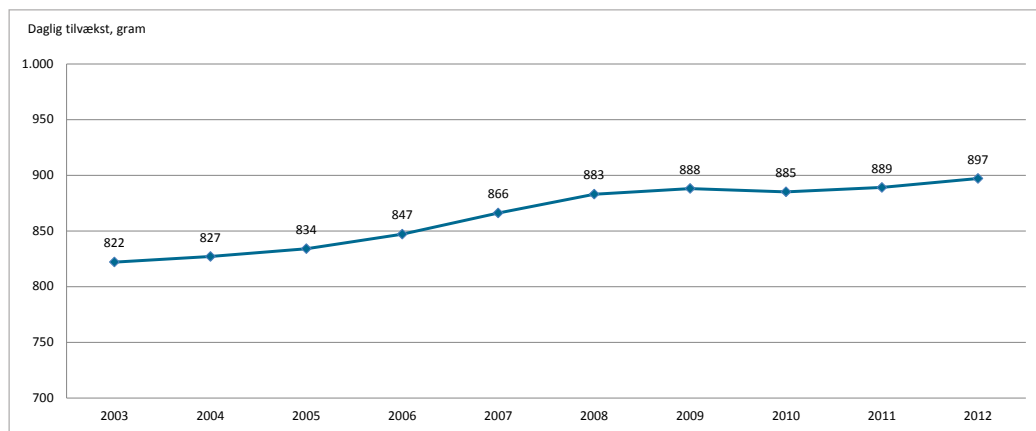
Tabel 7. Resultater fra effektivitetskontrollen, slagtesvin.

Periode ¹	Alle	Alle	Alle	Alle	Alle	Bedste	Dårligste
	2008 ³	2009	2010	2011	2012	25 %	25 %
Antal bedrifter	721	849	815	746	717	178	178
Producerede svin pr. år	6.178	6.385	5.847	6.537	6.902	7.293	5.162
Daglig tilvækst, gram ²	883	888	885	889	897	964	813
FE _{sv} pr. kg tilvækst ²	2,78	2,77	2,79	2,79	2,78	2,60	3,00
Vægt ved indsættelse, kg	32,3	31,9	31,9	31,7	31,5	31,0	31,9
Gennemsnitlig slagtevægt, kg	80,9	81,4	82,3	81,6	81,8	82,2	81,3
Gennemsnitlig kødprocent	60,3	60,2	60,2	60,4	60,4	60,4	60,4
Døde og kasserede, %	4,3	4,1	4,0	3,7	3,6	2,7	4,7

¹ 2009-2012 følger kalenderåret. 2008 er fra oktober til oktober.

² Reference daglig tilvækst, dvs. sammenlignelig over tid.

³ Tallene for 2008 er baseret på et større databundlag end i tidligere års pjecer.



Figur 7. Udvikling i den daglige tilvækst.