

Integrerede producenter



I 2012 var det gennemsnitlige driftsresultat over 1 mio. kr. for de integrerede producenter.

> Niels Vejby Kristensen, Videncenter for Svineproduktion

Driftsøkonomien for integrerede producenter

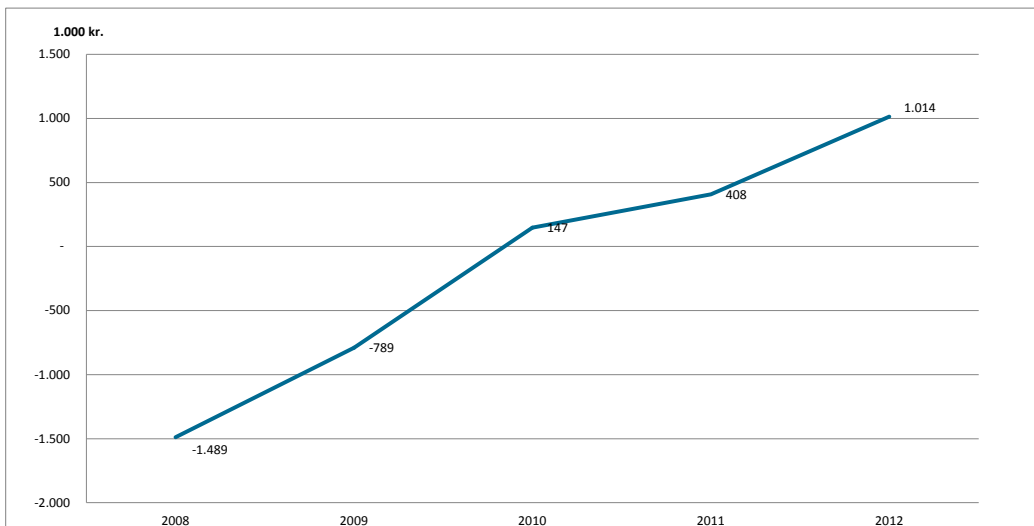
I 2012 havde de integrerede producenter en stor fremgang i indtjeningen ligesom smågrise- og slagtesvineproducenterne. Fremgangen er båret af en højere notering på slagtesvin, højere indtjening fra planteproduktionen og fortsat lavere finansieringsomkostninger. Indtjeningen er mere end fordoblet og fremgangen er større end hos slagtesvineproducenterne. Den større fremgang skyldes egen produktion af smågrise hos de integrerede producenter, og derfor har de ikke betalt høje priser for smågrise ligesom slagtesvineproducenterne. Reduktionen af finansieringsomkostningerne skyldes færre tab på finansielle kontrakter og lavere forpagtningsafgift.

Kapacitetsomkostningerne er steget på udgifter til løn, energi og brændstof, samt udgifter til vedligehold. Udgifterne til vedligehold hænger dels sammen med kravet om løsgående søer i 2013, men også manglende investeringer i resten af produktionsanlægget, hvilket bliver uddybet senere. Stigende omkostninger til løn og energi bør kun følge udviklingen i produktionsgrundlaget og der bør løbende være fokus på disse omkostninger.

Tabel 1. Fem års udvikling i indtjeningen for integrerede bedrifter.

	2008	2009	2010	2011 ¹	2012 ¹
Antal regnskaber	460	350	311	225	223
Antal bedrifter	998	657	647	504	487
Antal årssoer	309	293	312	314	319
Antal producerede slagtesvin	5.885	6.584	7.267	7.606	7.744
Landbrugsareal, ha i alt	173	182	181	215	206
	Beløb i 1.000 kr.				
Bruttoudbytte	6.350	6.527	8.040	8.225	10.739
Stykomkostninger	3.931	4.007	4.336	4.335	6.120
Dækningsbidrag	2.419	2.520	3.704	3.890	4.619
Kontante kapacitetsomkostninger	1.664	1.602	1.763	1.901	2.032
Driftsmæssige afskrivninger	666	692	712	726	758
Resultat af primær drift	89	226	1.229	1.263	1.830
Afkoblet EU-tilskud	391	390	397	455	442
Finansieringsomkostninger	1.969	1.405	1.479	1.310	1.259
Driftsresultat	-1.489	-789	147	409	1.014

¹ Regnskabstal 2011 er rettet til de endelige tal, mens regnskabstal 2012 er foreløbige tal.



Figur 1. Udvikling i driftsresultatet for integrerede svineproducenter.

Indtjening på integrerede bedrifter fordelt efter besætningsstørrelse

Fordelingen af indtjeningen er opgjort i tabel 2, hvor de integrerede er opdelt efter størrelse. Resultaterne er opgjort pr. enhed og ejeraflønning på 300.000 kr. er lagt til kapacitetsomkostningerne. De største producenter har opnået de bedste resultater i svineproduktionen med et dækningsbidrag svin på over 8.000 kr. De største producenter har også stordriftsfordele i kapacitetsomkostningerne og afskrivningerne, hvor de sparer knap 3.000 kr. pr. årssø i forhold til de mindste. De mindste producenter har et højere jordtillæg med færre søer pr. ha., hvilket betyder at de har haft mere indtjening fra planteproduktionen relativt til de største producenter. Det er årsagen til, at det samlede dækningsbidrag stort set er ens for alle størrelsesgrupper.

Gruppe 3 med 211 årssøer er den gruppe som har den højeste afregningspris pr. slagtesvin, og det højeste dækningsbidrag, hvilket genfindes i driftsresultatet. Der er flere årsager til, at denne gruppe skiller sig ud.

- I denne gruppe er der producenter med en høj afregningspris, hvilket tyder på producenter med specialproduktion. Det øger dog ikke indtjeningen for alle.
- Det høje dækningsbidrag skyldes producenter med en stor planteproduktion.
- Mange af disse producenter har tilmed også få afskrivninger og renteudgifter, fordi de har en høj andel forpagtet jord.

Gruppe 3 er derfor en samling af forskellige producenter som har klaret sig godt i 2012.

De mindste producenter har også en stor planteproduktion, men de har noget større stykostninger end gruppe 3, hvilket betyder at de ikke får samme høje dækningsbidrag. Kapacitetsomkostningerne er også meget store, men her er ejeraflønning dog en del af forklaringen, da løn til ejeren pr. årssø fylder mere i kapacitetsomkostningerne hos de mindste producenter, da de har færre søer. Derudover er afskrivningerne også større. Samlet set mangler denne gruppe de stordriftsfordele der er på omkostningerne.



Tabel 2. Indtjening på integrerede bedrifter, opdelt efter besætningsstørrelse, 2012.

Gruppe	Alle	1	2	3	4
Antal regnskaber	223	56	56	56	55
Antal årssoer	319	614	347	211	100
Antal fravænnede grise	9.255	18.503	9.939	5.775	2.673
Landbrugsareal, ha i alt	206	337	220	180	89
Søer pr. ha	1,55	1,82	1,58	1,17	1,12
Dyreenheder	319	614	347	211	100
Fravænnede grise pr. årso	28,4	29,7	28,7	27,5	27,4
Antal producerede slagtesvin	7.744	14.908	8.331	5.127	2.524
Kr. pr. solgt slagtesvin	977	986	972	990	976
	Kr. pr årso (inkl. mark o.a.)				
Bruttoudbytte	33.665	32.644	33.871	35.995	35.066
Stykomkostninger	19.184	18.411	19.611	20.146	20.866
Dækningsbidrag	14.481	14.233	14.260	15.849	14.200
Heraf DB svin	7.622	8.372	7.468	6.641	5.496
Kontante kapacitetsomkostninger ¹	7.309	6.875	7.275	7.862	9.044
Driftsmæssige afskrivninger	2.375	2.193	2.443	2.592	2.867
Resultat af primær drift	4.798	5.165	4.541	5.395	2.290
Afkoblet EU-tilskud	1.386	1.168	1.365	1.841	1.922
Finansieringsomkostninger	3.947	3.976	3.688	4.367	3.817
Driftsresultat	2.237	2.357	2.218	2.869	395
	Beløb i 1.000 kr.				
Aktiver i alt, ultimo	42.579	76.220	43.864	33.309	16.680

¹ Der er fratrukket ejer aflønning på 300.000 kr.

Nøgletal

Afkastningsgraden var i 2012 4 % for de integrerede producenter, hvilket er højere end renteomkostningerne, som beløb sig til 2,9 %. Dermed vil egenkapitalen blive forrentet med et højere afkast end den lånte kapital. Dette fremgår også af tabel 3, hvor egenkapitalforrentningen var på 10,8 %, hvilket må siges at være tilfredsstillende.

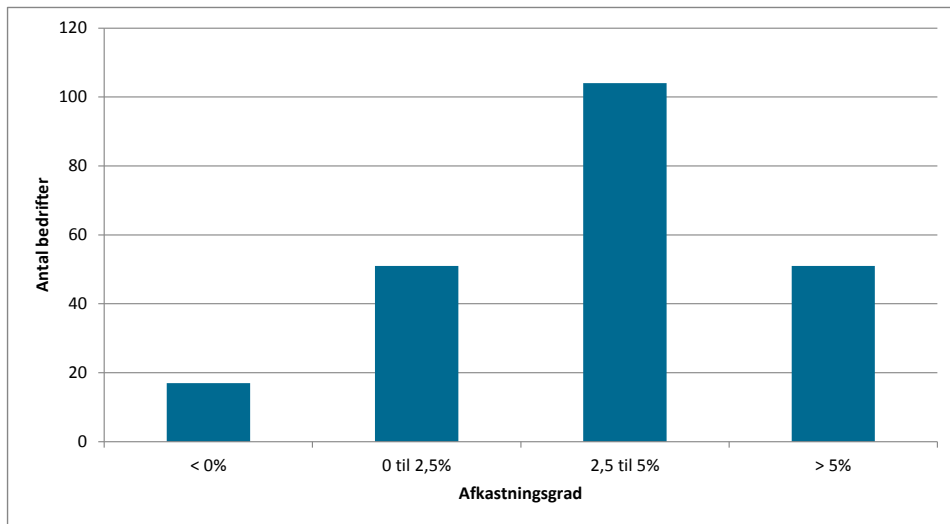
De mindste producenter havde en afkastningsgrad på 2 %, men ellers er spredningen i afkastningsgraden ikke afhængig af størrelse, da gruppe 1 til 3 næsten har samme afkastningsgrad. Den reelle spredning i afkastningsgraden er vist i figur 2, hvor næsten 25 % af bedrifterne havde en afkastningsgrad over 5 % og kun 8 % af bedrifterne havde en afkastningsgrad under nul.

De største producenter havde en soliditetsgrad på 15 %, hvilket ikke er kritisk, men kun halvdele af de mindstes soliditetsgrad. Det viser, at de mindste har soliditeten til at lave de fornødne investeringer til at opnå samme stordriftsfordele og effektivitet som de største. Figur 3 viser spredningen i soliditetsgraden, hvor 6 % har en soliditet under nul.

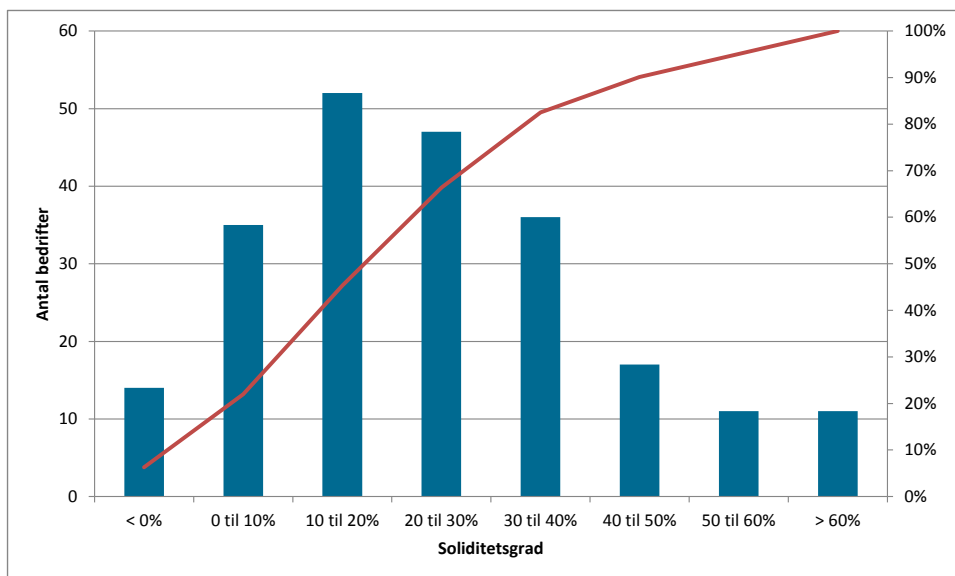
Kapacitetsgraden er kun 1,2 hos de mindste producenter, hvilket betyder at kapacitetsomkostningerne tager det meste af dækningsbidraget og derved er der kun hektarstøtten til at betale finansieringsomkostningerne, når der inkluderes fuld aflønning til ejeren. I dette tilfælde bliver der ikke meget tilbage til at forrente egenkapitalen med.

Tabel 3. Nøgletal, opdelt efter besætningsstørrelse, 2012.

Gruppe	Alle	1	2	3	4
Afkastningsgrad, procent	4,0	4,4	4,0	3,9	2,0
Egenkapitalens forrentning, procent	10,8	14,9	10,7	8,9	6,0
Overskudsgrad, procent	15,2	16,0	14,7	16,8	9,3
Dækningsgrad, procent	43,0	43,6	42,1	44,0	40,5
Kapacitetsgrad	1,5	1,6	1,5	1,5	1,2
Soliditetsgrad, procent	21,2	14,9	22,0	29,3	31,8



Figur 2. Fordeling af afkastningsgrad.



Figur 3. Fordeling af soliditetsgrad.

Investeringer

Investeringerne i inventar til husdyrbrug er steget i 2012 for at opfylde kravet om løsgående drægtige søer. Derudover er der investeret i maskiner, men til gengæld mindre i driftsbygninger.

De samlede nettoinvesteringer i produktionsanlægget er igen i 2012 negative, og årsagen er manglende investeringer i driftsbygninger og inventar til husdyrbrug. Nettoinvesteringerne i maskiner er positive, men ikke nok til at trække det samlede niveau op. De investeringer som er lavet for at opfylde kravet om løsgående søer, er primært lavet i eksisterende driftsbygninger, hvilket er modsat den investeringsstrategi som smågrise-

producenterne har haft. De har fordoblet deres investeringer i driftsbygninger.

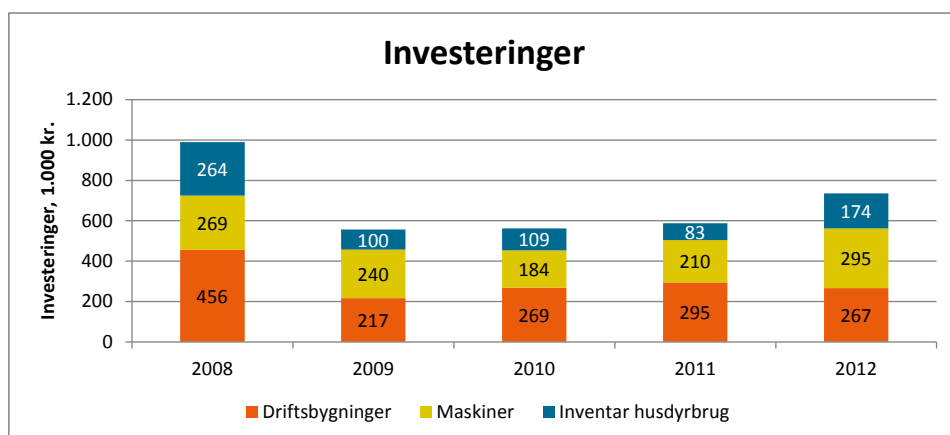
Investeringerne i jord er faldet 200.000 kr. og derved udgør investeringer i jord kun 300.000 kr., hvilket er forholdsvis lavt, når deres størrelse tages i betragtning og når der sammenlignes med smågriseproducenterne som har investeret 472.000 kr. i jord.

Udviklingen i investeringerne er illustreret i figur 4, hvor 2008 fremstår som et år med en gennemsnitlig investering på næsten 1 mio. kr. Derudover var der i 2007 også et højt investeringsniveau, hvilket giver en begrundelse for det lavere investeringsniveau i de efterfølgende år.

Tabel 4. Fem års udvikling i investeringerne på integrerede bedrifter.

Gruppe	2008	2009	2010	2011 ¹	2012 ¹
Investering i:	Beløb i 1.000 kr.				
Driftsbygninger	456	217	269	295	267
Maskiner	269	240	184	210	295
Inventar husdyrbrug	264	100	109	83	174
Investeringer i alt	989	557	562	588	736
Driftsmæssige afskrivninger	666	688	712	726	758
Nettoinvestering produktionsanlæg	323	-131	-150	-138	-22
Investeringer i jord m.v. (inkl. fast ejendom i '08 og '09)	1.781	612	361	501	302
Nettoinvestering landbrug	2.104	481	211	363	280

¹ Regnskabstal 2011 er rettet til de endelige tal, mens regnskabstal 2012 er foreløbige tal.



Figur 4. Fordeling af investeringerne i produktionsanlægget over de seneste 5 år.