

Smågriseproducenterne



Smågriseproduktionen havde den højeste indtjening i 2013.

> Niels Vejby Kristensen, Videncenter for Svineproduktion

Driftsøkonomien for smågriseproducenter

I 2013 havde de danske smågriseproducenter en tilbagegang i driftsresultatet. Niveaulet ligger dog stadig på et højt niveau sammenlignet med tidligere år, se figur 1. Dækningsbidraget blev stabiliseret, men de kontante kapacitetsomkostninger steg ca. 250.000 kr. og det forklarer det meste af tilbagegangen. Analyseres tallene nærmere, så viser tabel 1 at den gennemsnitlige størrelse steg til 736 årssøer, hvilket typisk medfører en stigning i kapacitetsomkostningerne. Dog steg kapacitetsomkostningerne 10 %, hvorimod antal årssøer kun steg 5 %. Dækningsbidraget burde også stige når der er flere søer og flere smågrise. Derfor skyldes tilbagegangen i driftsresultatet både manglende udvikling i dækningsbidraget og for stor stigning i kapacitetsomkostninger, når udviklingen i størrelse tages i betragtning.

Finansieringsomkostningerne er stabiliseret med et lille fald i forhold til året før. Det skyldes historisk lave renter, men også en stabilisering af investeringerne. 85 % af gælden er finansieret med variabel

rente. Selvom det gav et fald i finansieringsomkostningerne i år, så udgør det også en risiko for højere udgifter, hvis renten begynder at stige.

Foderpriserne var høje i første halvår af 2013 og selvom andet halvår havde lavere foderpriser var der i gennemsnit højere foderpriser i 2013 end året før. De faldende foderpriser gav negative konjunkturer på beholdningen. Det påvirker dog ikke likviditeten, som havde en lille stigning i forhold året før.

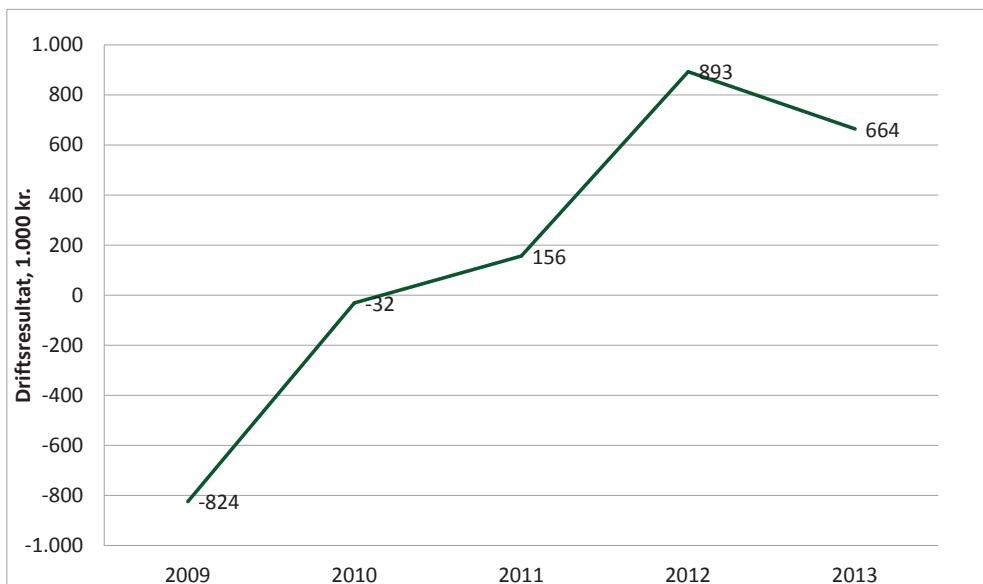
Smågrisepriserne er vist i figur 2. Her er sæsonudsvinget i puljenotering og den beregnede notering vist. Udviklingen henover 2013 var stort set identisk med udviklingen året før. Puljenoteringen lå meget højt i foråret og i efteråret kom den beregnede notering op på niveau med puljenoteringen. Det viser den officielle merpris ved eksport af smågrise. I gennemsnit over året var der ca. 30 kr. ekstra ved eksport af smågrise, og hertil kommer de tillæg landmanden får oveni den officielle puljenotering.

Tabel 1. Fem års udvikling i indtjeningen for bedrifter med sohold og salg af 30 kg grise.

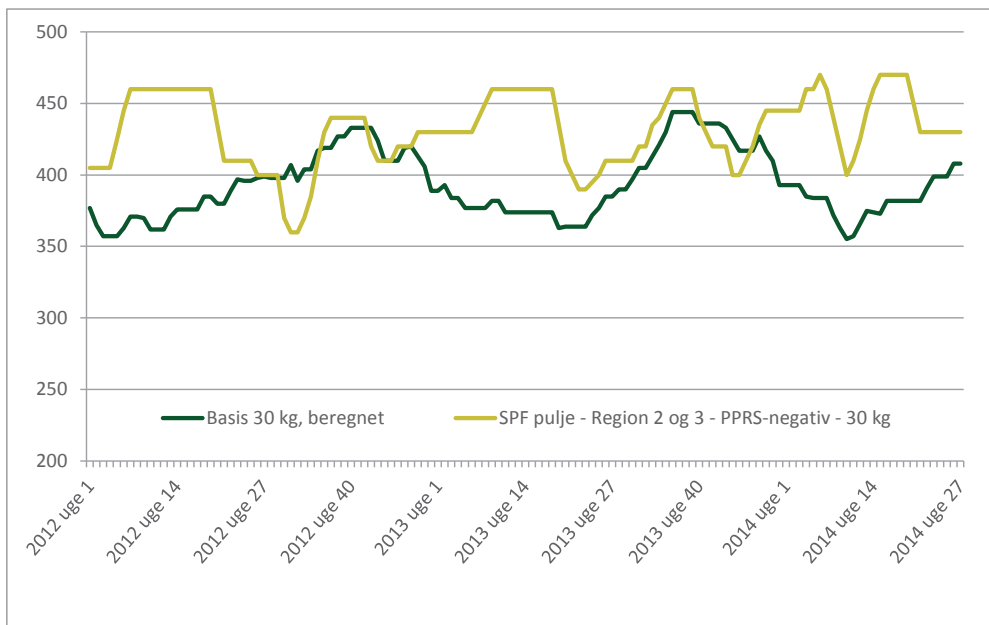
	2009	2010	2011	2012 ²	2013 ²
Antal regnskaber	522	522	401	475	385
Antal bedrifter	999	1.063	550	623	644
Antal årssøer	564	553	679	704	736
Antal fravænnede grise	15.120	15.569	19.904	20.885	22.505
Antal producerede 30 kg grise ¹	14.663	14.156	18.346	19.510	20.570
Antal producerede slagtesvin ¹	1.392	1.376	1.352	2.062	1.238
Landbrugsareal, ha i alt	146	139	154	154	167
heraf forpagtet areal	40	45	49	46	51
	Beløb i 1.000 kr.				
Bruttoudbytte	6.780	7.410	8.966	11.866	12.135
Stykomkostninger	3.862	3.880	4.780	6.424	6.717
Dækningsbidrag	2.917	3.531	4.186	5.442	5.418
Kontante kapacitetsomkostninger	1.823	1.858	2.206	2.508	2.761
Driftsmæssige afskrivninger	704	706	841	953	979
Resultat af primær drift	391	967	1.146	1.981	1.679
Afkoblet EU-tilskud	319	310	332	341	366
Finansieringsomkostninger	1.533	1.309	1.322	1.429	1.380
Driftsresultat	-824	-32	156	893	664

¹ I opgørelsen er medtaget producenter med begrænset salg af 7 kg grise og slagtesvin.

² Regnskabstal 2012 er rettet til de endelige tal, mens regnskabstal 2013 er foreløbige tal.



Figur 1. Udvikling i driftsresultatet for smågriseproducenter.



Figur 2. Beregnet smågrisenotering og puljenoteringen i perioden 2012-2014 (uge 27).

Indtjening på smågrisebedrifter fordelt efter besætningsstørrelse

Opdeling af smågriseproducenterne efter størrelse viser at den største fjerdedel var langt større end resten. De største havde i gennemsnit 1.276 årssøer, hvilket er dobbelt så meget som den næststørste gruppe. Derudover havde de mindste færre søer pr. ha og det påvirker indtjeningen, når det er opgjort pr. årso.

Dækningsbidraget fra svineproduktionen var højest for de største producenter. Til gengæld havde de en relativt mindre planteproduktion, og derved var det samlede dækningsbidrag omkring samme niveau for alle grupper. De største producenter havde lavere kontante kapacitetsomkostninger og afskrivninger. Dermed blev resultatet af primær drift højere for de to største grupper.

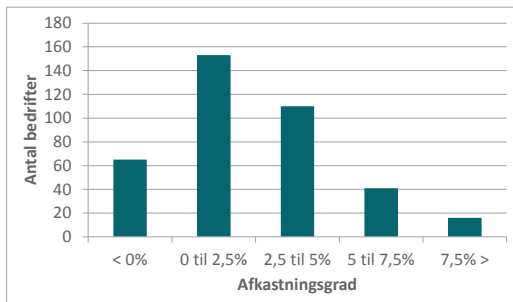
Den afkoblede EU-støtte var lavere for de største, men finansieringsomkostningerne varierer mellem grupperne. De mindste havde generelt højere finansieringsomkostninger på grund af et større jordtillæggende. Deres jordtillæggende påvirkede også EU-støtten og derfor havde de største en lavere EU-støtte pr. årso. Der er ikke inkluderet aflønning af ejerens arbejdsindsats i dette års pjece. Det forbedrer de mind-

ste producenters resultat i forhold til de største, da ejerens aflønning udgør en større andel af de samlede lønudgifter hos de mindste producenter.

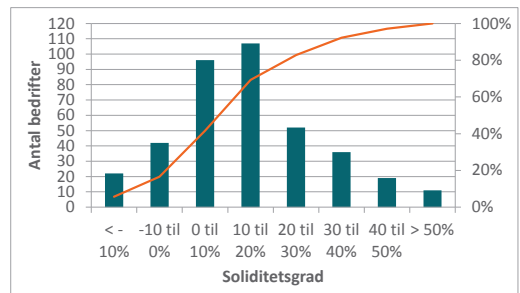
De lavere styk- og kapacitetsomkostninger viser stor driftsfordelen hos de store producenter. Derudover fik de også mere for en gris som vejede 1 kg mindre. Men den næststørste gruppe havde både opnået stordriftsfordele og lave omkostninger. Derudover var det de producenter som havde de fleste fravænnede grise pr. årso. Driftsresultatet var lidt lavere for gruppen med flest årssøer og de skal være opmærksom på finansieringsomkostningerne for at følge med de næststørste.

Tabel 2. Indtjening på smågrisebedrifter, opdelt efter besætningsstørrelse (antal årssøer), 2013.

Gruppe	Alle	1	2	3	4
Antal regnskaber	385	97	96	96	96
Antal årssøer	736	1.276	652	470	282
Antal fravænnede grise	22.505	38.999	20.226	14.407	8.289
Landbrugsareal, ha i alt	167	233	154	143	107
Søer pr. ha	4,41	5,48	4,23	3,29	2,64
Dyreenheder	328	561	297	209	131
Fravænnede grise pr. årssø	30,6	30,6	31,0	30,7	29,4
Vægt solgte smågrise, kg	31	30	31	31	32
Kr. pr. solgt smågris	435	440	438	431	431
Kr. pr. årssø (inkl. mark o.a.)					
Bruttoudbytte	16.488	16.107	16.868	16.775	17.643
Stykomkostninger	9.127	8.823	9.350	9.360	10.251
Dækningsbidrag	7.362	7.284	7.518	7.416	7.393
heraf DB svin	5.522	5.791	5.564	5.002	4.458
Kontante kapacitetsomkostninger	3.751	3.677	3.838	3.846	3.865
Driftsmæssige afskrivninger	1.330	1.286	1.338	1.481	1.352
Resultat af primær drift	2.281	2.320	2.342	2.088	2.176
Afkoblet EU-tilskud	497	405	520	644	821
Finansieringsomkostninger	1.875	1.836	1.747	2.164	2.041
Driftsresultat	903	889	1.114	568	956
Beløb i 1.000 kr.					
Aktiver i alt, ultimo	49.068	76.285	47.350	34.435	24.245



Figur 3. Fordeling af afkastningsgraden.



Figur 4. Fordeling af soliditetsgraden.

Nøgletal

Tabel 3 viser udvalgte nøgletal. Se bagerst i pjecen for definition af nøgletallene.

Afkastningsgraden var højest hos de største producenter. Deres afkast var 4 % af de gennemsnitlige aktiver. De mindste fik derimod kun et afkast på 1,2 %, hvilket er forholdsvis lavt. Fordelingen af afkastningsgraden er vist i figur 3. De fleste havde en afkastningsgrad mellem 0 og 2,5 %. Derudover var der også en stor gruppe med en afkastningsgrad mellem 2,5 og 5 %. I enderne var der næsten lige mange som havde en afkastningsgrad der var henholdsvis under 0 eller over 5 %.

Egenkapitalens forrentning skal sammenholdes med soliditetsgraden. De største havde en forrentning af egenkapitalen på 18,7 %, se igen tabel 3, men de havde også en soliditetsgrad under

10 %. De to midterste grupper havde derimod en mere solid bedrift og stadig en høj forrentning af egenkapitalen.

Fordelingen af soliditetsgraden viser en gruppe, som havde en negativ soliditetsgrad. Det er under 20 % af bedrifterne, og gruppen er desværre ikke blevet mindre siden sidste år.

Udvikling i de sidste 5 år er vist i tabel 4. Tabellen viser en positiv udvikling i indtjeningen med højere afkastningsgrad, egenkapitals forrentning og overskudsgrad i 2012 og 2013, sammenlignet med 2009. Overskudsgraden og afkastningsgraden blev allerede forbedret i 2010, men tab på finansielle kontrakter ødelægger egenkapitalens forrentning i 2010 og 2011. Til sidst skal det bemærkes at soliditetsgraden er faldet henover perioden.

Tabel 3. Nøgletal, opdelt efter besætningsstørrelse (antal årssøer), 2013.

Gruppe	Alle	1	2	3	4
Afkastningsgrad, procent	3,2	4,0	3,1	2,1	1,2
Egenkapitalens forrentning, procent	11,6	18,7	11,3	5,8	5,3
Overskudsgrad, procent	11,7	13,4	11,9	8,2	5,6
Dækningsgrad, procent	44,6	45,2	44,6	44,2	41,9
Kapacitetsgrad	1,3	1,4	1,3	1,2	1,1
Soliditetsgrad, procent	11,7	8,2	13,6	13,4	21,1

Tabel 4. Nøgletal smågriseproducenter, 2009-2013

Gruppe	2009	2010	2011	2012 ¹	2013 ^{1,2}
Afkastningsgrad, procent	0,3	2,1	2,1	4,2	3,2
Egenkapitalens forrentning, procent	-8,1	-0,2	-0,8	14,7	11,6
Overskudsgrad, procent	1,7	9,9	8,3	15,1	11,7
Dækningsgrad, procent	42,5	47,6	43,2	45,9	44,6
Kapacitetsgrad	1,0	1,2	1,2	1,4	1,3
Soliditetsgrad, procent ²	20,8	17,1	13,3	13,1	11,7

¹ Regnskabstal 2012 er rettet til de endelige tal, mens regnskabstal 2013 er foreløbige tal.

² Afkastningsgrad overskudsgrad og kapacitetsgrad 2013 er beregnet med ny ejer aflønning, tidligere år er ejer aflønningen 300.000 kr.

Investeringer

Investeringsniveauet fra 2012 er fortsat i 2013. Investeringer i driftsbygninger faldt kun 100.000 kr. og ligger dermed stadig på et højere niveau end i 2011. Der var sandsynligvis nogle investeringer i drægtighedsstalde for at opfylde kravet om løsgående søer. Investeringer i inventar havde en lille stigning i 2013, men har ellers fuldt udviklingen i investeringer i driftsbygninger.

Investeringer i maskiner var næsten fordoblet i 2013, hvilket er den største forandring i forhold til sidste år. Høje kornpriser har sikkert været en del

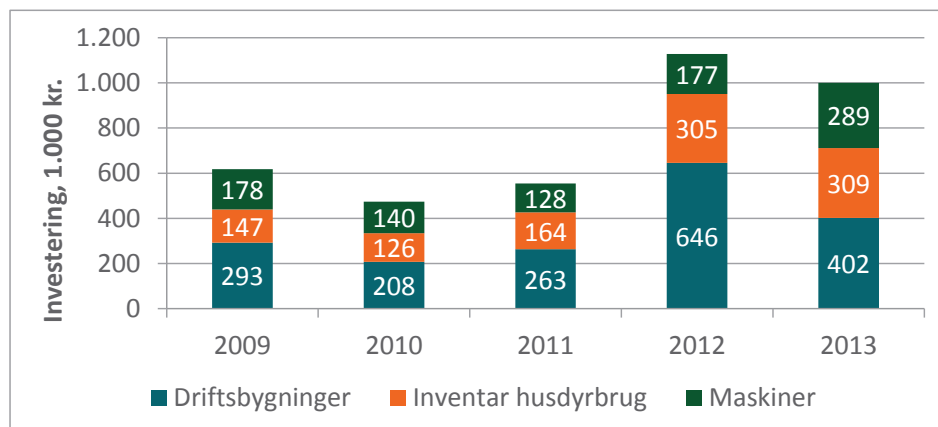
af forklaringen og investeringer i jord. Samlet set er der positive nettoinvesteringer på en halv mio. Holdes investeringer i jord ude, så er der også positive nettoinvesteringer i produktionsanlægget.

Investeringerne i produktionsanlægget svarede til likviditeten, men investeringerne i jord øgede smågriseproducenternes gæld. Da mange producenter har en lav soliditet er det ikke alle der har bidraget til dette investeringsniveau. En stor andel af producenter er nødt til i stedet at afdrag på deres gæld.

Tabel 5. Fem års udvikling i investeringerne på smågrisebedrifter.

Gruppe	2009	2010	2011	2012 ¹	2013 ¹
Investering i:	Beløb i 1.000 kr.				
Driftsbygninger	293	208	263	646	402
Inventar husdyrbrug	147	126	164	305	309
Maskiner	178	140	128	177	289
Investeringer i alt	618	474	555	1.128	1.000
Driftsmæssige afskrivninger	713	706	834	953	979
Nettoinvestering produktionsanlæg	-95	-233	-279	175	21
Investeringer i jord m.v. (inkl. fast ejendom i 2009)	281	146	223	674	477
Nettoinvestering landbrug	186	-87	-56	849	499

¹ Regnskabstal 2012 er rettet til de endelige tal, mens regnskabstal 2013 er foreløbige tal.

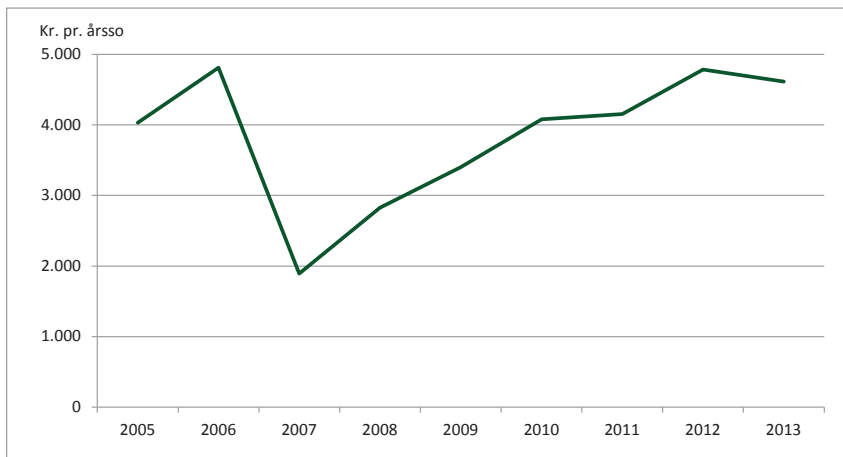


Figur 5. Udviklingen i investeringerne samt fordelingen mellem driftsbygninger, maskiner og inventar.

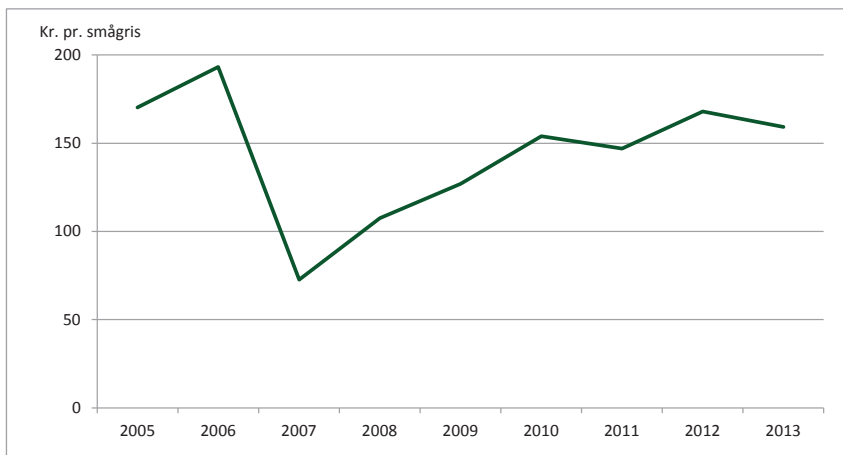
Udvikling i dækningsbidrag pr. årssø og pr. smågris

Dækningsbidraget pr. årssø holdte næsten samme niveau som i 2013. Dækningsbidraget blev 4.612 kr. pr. årssø. Den lille tilbagegang skyldes lidt højere foderpriser. Det samme billede viser sig ved dækningsbidraget pr. smågris. Avlsfremgangen er forskellen i udviklingen mellem dækningsbidrag pr. årssø og dækningsbidrag pr. smågris. Pga. avlsfremgangen er dækningsbidraget pr. smågris væsentlig lavere end toppunktet i 2006. Derfor er der stadig et forbedringspotentiale for

smågriseproducenterne. Der skal fravænes flere grise pr. årssø, hvor omkostningerne øges mindre end bruttoudbyttet pr. gris.



Figur 6. Udviklingen i dækningsbidrag pr. årssø.



Figur 7. Udviklingen i dækningsbidrag pr. smågris.

Spredning i dækningsbidrag pr. årso

Spredningen i dækningsbidraget pr. årso afhang mest af bruttoudbyttet. De bedste var også de største og de fik en højere pris pr. gris. Det skyldes, at de solgte smågrise til eksport og i hele læs.

Spredningen i dækningsbidrag pr. gris viser derimod hvor meget lavere foderomkostninger der er, når der fravænnnes flere grise pr. årso.

Tablet 6. Smågrisebedrifter opdelt efter dækningsbidrag pr. årso, 2013.

Gruppe	Alle	1	2	3	4
Antal bedrifter	243	55	55	55	54
Antal årssøer	569	695	617	533	428
Producerede smågrise pr. årso	29,0	30,9	29,5	28,6	26,8
Vægt pr. afgået gris, kg	31,2	31,4	31,4	30,9	31,0
Pris pr. produceret gris, kr.	418	430	426	409	404
		Kr. pr. årso			
Bruttoudbytte	12.364	13.887	12.853	11.806	10.888
Foderomkostninger	6.669	6.594	6.762	6.511	6.810
Dyrlæge og medicin	562	605	530	539	575
Avl, rådgivning og kontrol	285	295	289	271	286
Diverse stykomkostninger	235	229	215	249	249
Stykomkostninger i alt	7.752	7.723	7.796	7.570	7.921
Dækningsbidrag	4.612	6.163	5.056	4.236	2.967
		Kr. pr. produceret gris			
Bruttoudbytte	427	450	436	413	406
Foderomkostninger	230	214	229	228	254
Dyrlæge og medicin	19	20	18	19	21
Avl, rådgivning og kontrol	10	10	10	9	11
Diverse stykomkostninger	8	7	7	9	9
Stykomkostninger	268	250	264	265	296
Dækningsbidrag	159	200	171	148	111

Udviklingen i driftsøkonomien ved 7 kg produktion

Producenterne af 7 kg grise har i gennemsnit flere årssøer end producenter af 30 kg grise. Antallet af årssøer er faldet fra 2012 til 2013, hvilket kan skyldes kravet om løsgående søer. Forskellen i størrelse skal tages i betragtning når 2012 og 2013 sammenlignes. En omregning til kr. pr. årssø vil gøre tallene sammenlignelige.

I de sidste fem år er indtjeningen kun gået fremad. Den negative udvikling i 2013 skyldes, primært højere foderudgifter, kapacitets- og finansieringsomkostninger. Omregnes til kr. pr. årssø er disse omkostninger steget mellem 8 og 13 %, hvilket tyder på manglende kontrol og management.

Tabel 7. Fem årsudvikling i indtjeningen for bedrifter med sohold og salg af 7 kg grise.

Gruppe	2009	2010	2011	2012 ¹	2013 ¹
Antal regnskaber	130	94	104	96	87
Antal årssøer	694	825	1.046	1.015	902
Antal fravænnede grise	17.548	22.949	30.343	30.036	26.781
Landbrugsareal, ha i alt	118	98	146	141	141
Dyreenheder	190	237	324	298	266
Fravænnede grise pr. årssø	25,3	27,8	29,0	29,6	29,7
Vægt solgte fravænnede grise, kg	6,3	7,6	7,4	6,8	7,5
Kr. pr. solgt smågris	223	232	232	265	263
	Beløb i 1.000 kr.				
Bruttoudbytte	5.856	7.020	9.603	10.468	9.542
Stykomkostninger	3.325	3.343	4.879	5.110	4.927
Dækningsbidrag	2.531	3.678	4.724	5.358	4.615
Kontante kapacitetsomkostninger	1.697	1.909	2.480	2.503	2.393
Driftsmæssige afskrivninger	707	688	973	969	886
Resultat af primær drift	126	1.080	1.271	1.886	1.337
Afkoblet EU-tilskud	259	219	308	306	301
Finansieringsomkostninger	1.328	1.206	1.556	1.247	1.247
Driftsresultat	-943	93	24	945	391
Aktiver i alt, ultimo	35.504	37.526	46.239	45.088	43.670

¹ Regnskabstal 2012 er rettet til de endelige tal, mens regnskabstal 2013 er foreløbige tal.

Produktionseffektivitet

På baggrund af e-kontroller fra AgroSoft og SvinelT er produktiviteten i soholdet opgjort. Besætningsstørrelsen fortsætter med at vokse og det samme gør antallet af fravænnede grise pr. årssso. Fremgangen var på 0,4 grise pr. årssso, hvilket er en aftagende vækstrate for første gang i mange år, men det var også forventet at den store fremgang ville stoppe.

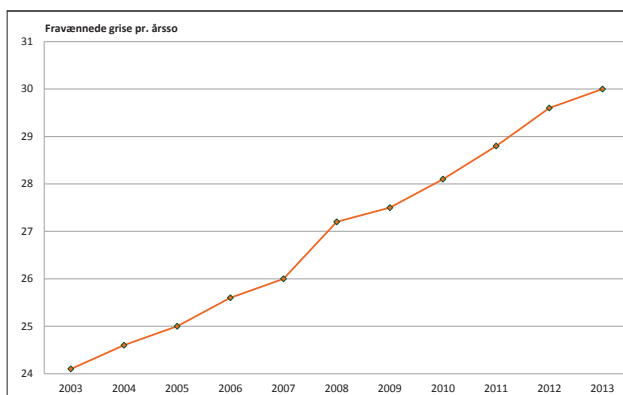
Årsagen til flere fravænnede grise i Danmark skyldes flere levende fødte pr. kuld. I 2013 var af-

gangsvægten 0,4 kg højere. Den daglige tilvækst hos smågrisene er steget, når der tages højde for den lavere afgangsvægt. Se tabel 8 for de sidste 5 års udvikling og henholdsvis bedste og dårligste fjerdedel. Den bedste fjerdedel havde blandt andet 2,31 kuld pr. årssso og en daglig tilvækst på 475 gram i smågrisestalden. Den dårligste fjerdedel havde en højere dødelighed efter fravæning, flere spildfoderdage, færre kuld pr. årssso og lavere daglig tilvækst.

Tabel 8. Resultater fra effektivitetskontrollen i soholdet.

Periode	Alle 2009	Alle 2010	Alle 2011	Alle 2012	Alle 2013	Bedst 25% 2013	Dårligste 25% 2013
Antal bedrifter	666	749	664	629	604	139	150
Antal årssøer	579	615	640	651	680	790	523
Kuld pr. årssso	2,25	2,26	2,26	2,26	2,25	2,31	2,17
Levendefødte pr. kuld	14,2	14,5	14,8	15,1	15,4	16,1	14,7
Dødfødte pr. kuld	1,9	1,8	1,8	1,7	1,7	1,7	1,7
Fravænnede pr. kuld	12,2	12,4	12,7	13,1	13,3	14,2	12,3
Fravænnede grise pr. årssso	27,5	28,1	28,8	29,6	30,0	32,5	27,4
Alder ved fravæning, dage	31,0	30,0	31,0	31,0	31,0	30,0	32,0
Vægt ved fravæning, kg	7,4	7,2	7,1	7,0	7,0	6,7	7,4
Døde efter fravæning, %	2,6	2,8	2,9	2,9	2,9	2,47	3,55
Spildfoderdage pr. kuld	14,9	14,2	13,8	14,1	14,2	10,8	18,5
Vægt pr. afgang grise, kg	31,4	31,4	31,1	30,6	31	31,2	30,7
Daglig tilvækst efter fravæning, g ¹	446	439	435	438	441	475	415

¹ Reference daglig tilvækst, dvs. sammenlignelig over tid.



Figur 8. Udviklingen i fravænnede grise pr. årssso.