

Slagtesvineproducenterne



Slagtesvineproducenterne tjente færre penge i 2013 end i 2012, primært fordi foderprisen steg.

> Brian Oster Hansen, Videncenter for Svineproduktion

Driftsøkonomien for slagtesvineproducenter

Slagtesvineproducenterne havde overskud, dog blev de seneste års positive udvikling brudt i 2013, se figur 1. Slagtesvineproducenterne opnåede et gennemsnitligt driftsresultat på 242.000 kr., hvilket skal bruges til at aflønne ejerens arbejdskraft og forrentning af den investerede kapital.

Baggrunden for den negative udvikling er, at slagtesvineproducenterne tjente færre penge i både mark og stald. Slagtesvineproducenterne har i 2013 oplevet negative værdiændringer på besætning og beholdning på 190.000 kr., hvor de i 2012 havde positive værdiændringer på 240.000 kr., dette forklarer 430.000 kr. af nedgangen i driftsresultatet fra 2012 til 2013. Heraf skyldes de 270.000 kr. at kornet faldt i værdi i 2013 fra 178 kr. primo til 130 kr. ultimo, i modsætning til i 2012 hvor kornet steg.

Selvom slagtesvineproducenterne på grund af de faldende kornpriser også brugte færre penge på at købe foderkorn, så steg foderomkostningen i gen-

nemsnit med 32 kr. pr. slagtesvin. Prisen på færdigblandet foder til slagtesvin steg således 9 øre pr. FEsv fra 2012 til 2013. En del af stigningen i foderomkostningen skyldes desuden, at slagtevægten i 2013 blev øget. Afregningsprisen (+4 øre) og smågriseprisen (+5 kr.) har til gengæld været stort set uændrede. Prisen på slagtesvin og smågrise følges nøje ad, se prisudviklingen i figur 2.

Kapacitetsomkostningerne pr. slagtesvin er steget med knap 8 % pr. slagtesvin. Finansieringsomkostningerne er stort set uændrede målt pr. slagtesvin.

Produktivitetsfremgang har været med til at påvirke resultatet i positiv retning. Foderforbruget faldt fra 2,78 til 2,75 FEsv pr. kg tilvækst (30-100 kg), samtidig blev den daglige tilvækst øget, så den nu er oppe på 907 gram.

Table 1. Five-year development in the income for companies with production of pig meat.

	2009	2010	2011	2012 ¹	2013 ¹
Antal regnskaber	663	607	597	438	378
Antal bedrifter	1.234	1.343	1.150	821	952
Antal producerede slagtesvin	7.230	7.590	8.352	8.595	7.862
Landbrugsareal, ha i alt	152	139	156	162	175
heraf forpagtet	43	41	49	48	58
	Beløb i 1.000 kr.				
Bruttoudbytte	4.163	4.941	5.281	6.959	6.201
Stykomkostninger	2.772	2.824	2.863	4.021	4.020
Dækningsbidrag	1.391	2.116	2.418	2.938	2.181
Kontante kapacitetsomkostninger	897	932	1.008	1.129	1.082
Driftsmæssige afskrivninger	440	454	465	487	467
Resultat af primær drift	54	730	945	1.322	632
Afkoblet EU-tilskud	336	309	341	365	379
Finansieringsomkostninger	1.014	915	890	849	769
Driftsresultat	-624	124	396	838	242

¹ Regnskabstal 2012 er rettet til de endelige tal, mens regnskabstal 2013 er foreløbige tal.

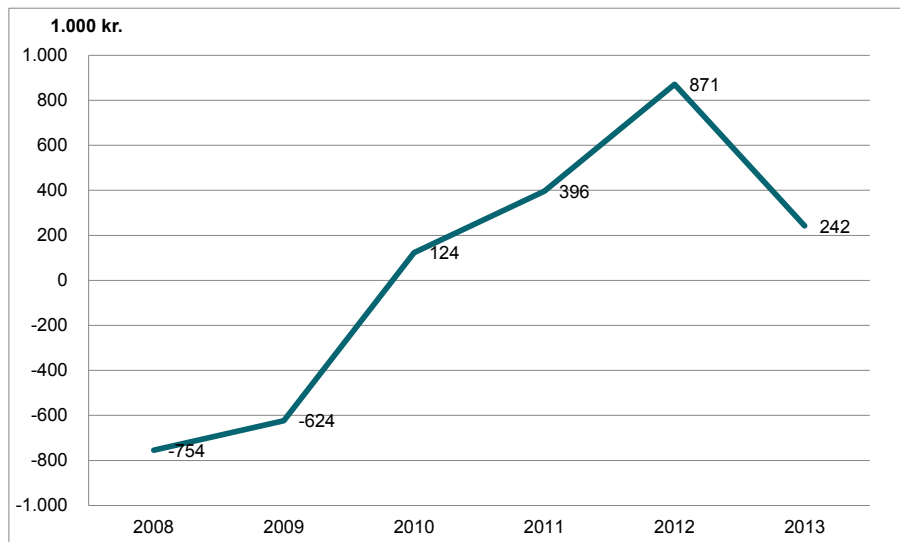
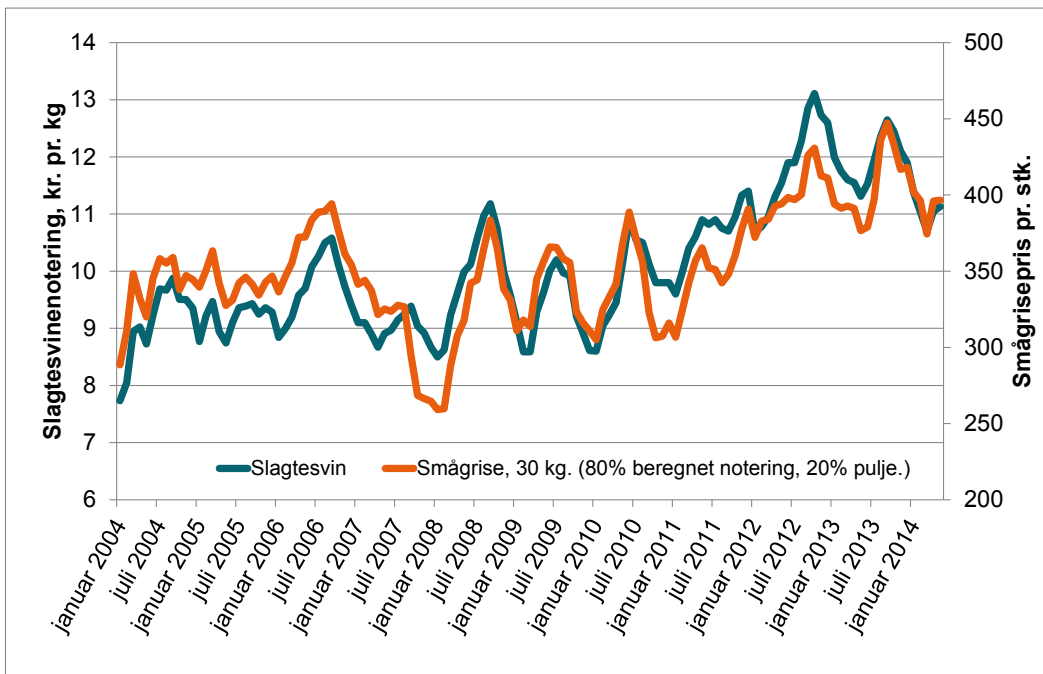


Figure 1. Development in the operating result for pig meat producers.



Figur 2. Udviklingen i afregningsprisen pr. kg svinekød inkl. efterbetaling og regulering samt pris pr. 30 kg smågris ud fra 80 % beregnet notering og 20 % puljenotering.

Indtjeningen på slagtesvinebedrifter fordelt efter besætningsstørrelse

Tabel 2 opdeler slagtesvineproducenterne i fire størrelsesgrupper efter antal producerede slagtesvin. De største producenter har haft en tilbagegang på 58 kr. pr. slagtesvin og de mindste har haft en tilbagegang på 88 kr. pr. slagtesvin inkl. mark o.a., når driftsresultatet for henholdsvis de store og de små sammenlignes med resultatet fra 2012.

De små slagtesvineproducenter har mere jord pr. slagtesvin og dermed en højere selvforsyningsgrad. Indtjeningen fra planteproduktionen har oplevet et fald i 2013, hvilket afspejles i driftsresultatet. Grunden til at de små tjente flest penge er, at deres markdrift var væsentligt større i forhold til svineproduktionen end hos de store slagtesvineproducenter. Ejer aflønning er desuden ikke med i beregningerne og udgør 53 kr. pr. slagtesvin for en gennemsnitsbedrift. En stor bedrift kan nøjes med 29 kr. i ejer aflønning pr. slagtesvin, mens en lille bedrift må af med 112 kr. pr. slagtesvin. De mellemste grupper ligger på henholdsvis 49 og 79 kr.

De største producenter havde det højeste dækningsbidrag fra svineproduktionen og tjente 47 kr. mere i DB på slagtesvin, heraf skyldtes 29 kr. lavere foderomkostninger, mens 13 kr. skyldtes højere afregningspris og lavere smågrisepris. De store kan altså købe foder og råvarer billigere ind, mens der typisk også vil være flere hjemmeblandere blandt de største producenter. Tallene fra effektivitetskontrollen viser også, at de bedste har et lavere foderforbrug pr. kg tilvækst, hvilket sænker stykomkostningerne.

De kontante kapacitetsomkostninger pr. slagtesvin er 59 kr. højere hos de små producenter. Det er bemærkelsesværdigt, at de bruger 15 kr. mindre på lønomkostninger, hvilket må skyldes, at de små i højere grad selv passer deres slagtesvin. De højere kapacitetsomkostninger hos de små slagtesvineproducenter skyldes en større planteproduktion og manglende stordriftsfordele, da mange kapacitetsomkostninger ikke stiger proportionalt med produktionsstørrelsen, bl.a. er omkostninger til vedligehold større hos de mindste producenter.



Der var fremgang i produktiviteten i 2013. Foderforbruget faldt med 0,03 FEsv pr. kg tilvækst efter flere år stort set uden forbedringer.

Tabel 2. Indtjening på slagtesvinebedrifter, opdelt efter besætningsstørrelse (antal producerede slagtesvin), 2013.

Gruppe	Alle	1	2	3	4
Antal regnskaber	378	95	95	94	94
Antal producerede slagtesvin	7.862	16.839	8.283	5.564	3.294
Landbrugsareal, ha i alt	175	296	186	135	116
heraf forpagtet	58	108	63	46	28
Slagtesvin pr. ha	44,9	56,9	44,5	41,2	28,4
Dyreenheder	246	526	258	173	103
Kr. pr. købt smågris	443	441	448	441	442
Gennemsnitlig slagtevægt, kg	83	82	82	83	83
Kr. pr. solgt slagtesvin	1.001	1.003	1.000	1.002	999
	Kr. pr. produceret slagtesvin (inkl. mark o.a.)				
Bruttoudbytte	789	760	775	796	902
Stykomkostninger	511	497	496	521	572
Dækningsbidrag	277	263	279	274	330
Heraf DB svin	96	109	95	90	62
Kontante kapacitetsomkostninger ^e	138	121	151	133	180
Driftsmæssige afskrivninger	59	47	67	64	85
Resultat af primær drift	80	95	61	77	64
Afkoblet EU-tilskud	48	37	49	54	77
Finansieringsomkostninger	98	102	89	100	94
Driftsresultat	31	30	22	30	47
	Beløb i 1.000 kr.				
Aktiver i alt, ultimo	34.817	56.823	40.633	24.917	23.829

Nøgletal

Tabel 3 viser udvalgte nøgletal for slagtesvineproducenterne. De største producenter har haft den højeste afkastningsgrad, noget der går igen år efter år. Afkastningsgraden på 1,3 % har været lavere end de gennemsnitlige renteomkostninger, som var på 2,4 %. Fordelingen af afkastningsgraden for alle slagtesvineproducenterne er vist i figur 3.

Egenkapitalens forrentning var i gennemsnit 3,5 %, hvilket ikke er et tilfredsstillende afkast af den investerede kapital. Slagtesvineproducenterne har en højere soliditetsgrad sammenlignet med

sohold, derfor kan de også acceptere en mindre forrentning af egenkapitalen, men forskellen i 2013 var for stor. Fordelingen af soliditetsgraden hos slagtesvineproducenterne er vist i figur 4, hvor kun 13 % af bedrifterne har en soliditetsgrad under 10 %.

I tabel 4 er udviklingen i nøgletallene vist. Det ses at 2013 har været et dårligere år end de tre foregående år. Det er positivt at den gennemsnitlige soliditetsgrad steg i 2013, efter igennem flere år at have været faldende pga. manglende indtjening og faldende jordpris.

Tabel 3. Nøgletal, opdelt efter besætningsstørrelse (antal producerede slagtesvin), 2013.

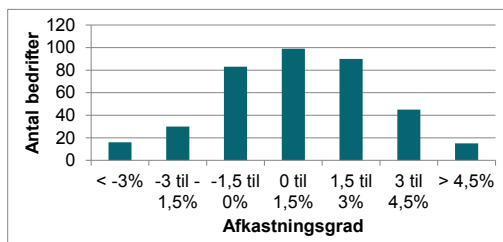
Gruppe	Alle	1	2	3	4
Afkastningsgrad, procent	1,3	2,5	1,1	0,7	0,1
Egenkapitalens forrentning, procent	3,5	6,2	2,2	3,8	2,0
Overskudsgrad, procent	6,4	9,6	6,2	3,4	0,8
Dækningsgrad, procent	35,2	34,6	36,0	34,5	36,6
Kapacitetsgrad	1,1	1,4	1,1	1,0	0,9
Soliditetsgrad, procent	27,2	19,3	27,1	28,4	39,0

Tabel 4. Nøgletal slagtesvineproducenter, 2009-2013.

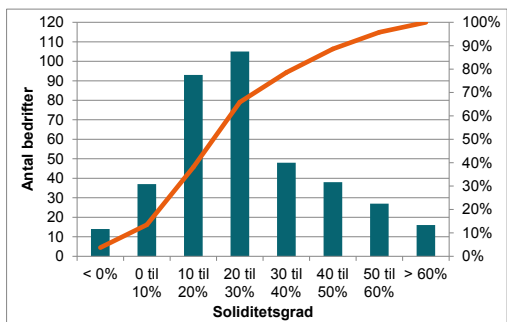
Gruppe	2009	2010	2011	2012 ¹	2013 ^{1,2}
Afkastningsgrad, procent	-0,4	1,9	2,4	3,8	1,3
Egenkapitalens forrentning, procent	-5,1	1,9	4,1	10,2	3,5
Overskudsgrad, procent	-2,9	11,0	11,8	16,7	6,4
Dækningsgrad, procent	33,2	42,8	40,7	42,2	35,2
Kapacitetsgrad	0,8	1,3	1,3	1,5	1,1
Soliditetsgrad, procent	31,1	27,7	25,8	25,5	27,2

¹ Regnskabstal 2012 er rettet til de endelige tal, mens regnskabstal 2013 er foreløbige tal.

² Afkastningsgrad, overskudsgrad og kapacitetsgrad 2013 er beregnet med ny ejer aflønning, tidligere år er ejer aflønningen 300.000 kr.



Figur 3. Fordeling af afkastningsgrad.



Figur 4. Fordeling af soliditetsgrad.

Investeringer

Slagtesvineproducenternes investeringer steg i 2013, så der nu for første gang siden 2009 blev investeret mere i produktionsanlæg end der blev afskrevet, se tabel 5. Dette er en tiltrængt udvikling, da produktionsanlæggets stand ellers nedslides. Investeringen i driftsbygninger alene steg med næsten 100.000 kr. til 239.000 kr. (+70 %) i forhold til året inden, så der i 2013 blev investeret næsten ligeså meget som i 2008. Omvendt har slagtesvineproducenterne investeret 100.000 kr. mindre i jord i 2013, et investeringsniveau for jord på ca. det halve af hvad det var i 2008. Det bemærkes desuden at investering i maskiner har været støt stigende siden 2009.

Udviklingen i nettoinvesteringerne er illustreret i figur 5. Siden lavpunktet i 2010 har investeringerne i produktionsanlægget været stigende. Investeringerne i produktionsanlægget i 2013 er på niveau med 2008, og der er igen positive nettoinvesteringer i produktionsanlægget. De positive driftsresultater slagtesvineproducenterne har opnået de seneste år er dermed blevet omsat til nye investeringer. Da antallet af slagtesvinebedrifter falder hvert år, er det nødvendigt med positive nettoinvesteringer på de tilbageværende bedrifter, ellers vil antal slagtninger i Danmark blive ved med at falde.

Udvikling i dækningsbidrag pr. slagtesvin

Dækningsbidraget pr. slagtesvin blev 99 kr. i 2013, et fald på 31 kr. i forhold til året inden, men stadig bedre end i årene 2007-2009, se figur 6.

Spredning i dækningsbidrag pr. slagtesvin

Tabel 6 viser slagtesvineproducenterne, fordelt på fire grupper efter dækningsbidrag pr. slagtesvin. Dækningsbidraget er 119 kr. højere hos den bedste gruppe i forhold til den ringeste gruppe, så de bedste opnåede i 2013 fire gange så meget i dækningsbidrag pr. slagtesvin.

Forskellen skyldes især, at de bedste har lavere foderomkostninger, men også at de kan sælge deres slagtesvin til en højere afregningspris, samtidig med at de kan købe smågrise til en lavere pris. Det bemærkes, at de bedste i gennemsnit producerer 4.100 flere slagtesvin end de ringeste. Det vil sige en tendens til størrelsesøkonomiske fordele, der har også været der i tidligere år.

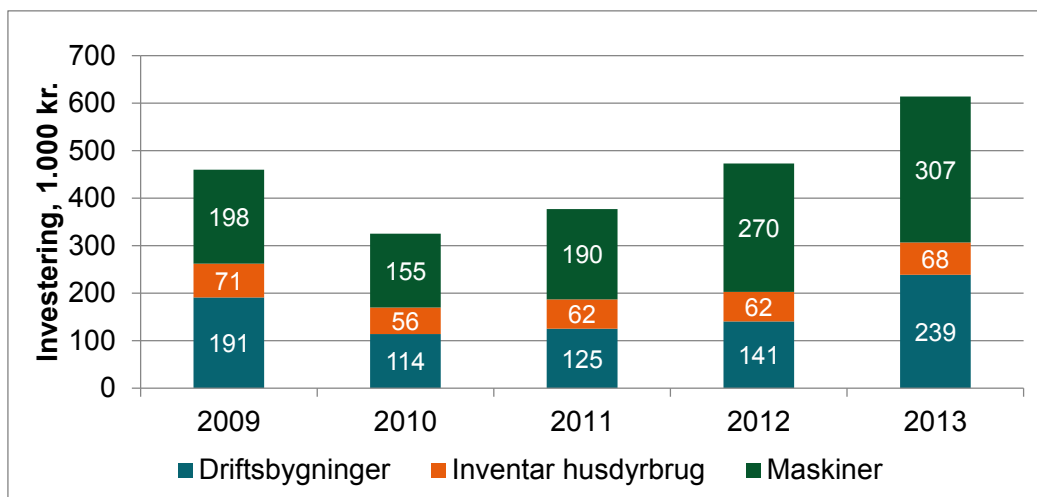
Udviklingen i driftsøkonomien på bedrifter med FRATS-produktion

FRATS-producenterne opnåede i gennemsnit et resultat på 36.000 kr. i 2013. Det er de samme økonomiske vilkår FRATS-producenterne er underlagt som hos almindelige slagtesvineproducenter. FRATS-producenterne har i 2013 oplevet negative værdiændringer på besætning og beholdning på 200.000 kr., hvor de i 2013 havde positive værdiændringer på 275.000 kr., dette alene forklarer 475.000 kr. af nedgangen i driftsresultatet fra 2012 til 2013. FRATS-producenterne er desuden blevet påvirket negativt af de stigende foderpriser, samtidig med at de har tjent færre penge på slagtesvineproduktionen, hvilket primært skyldes at den gennemsnitlige FRATS-pro-

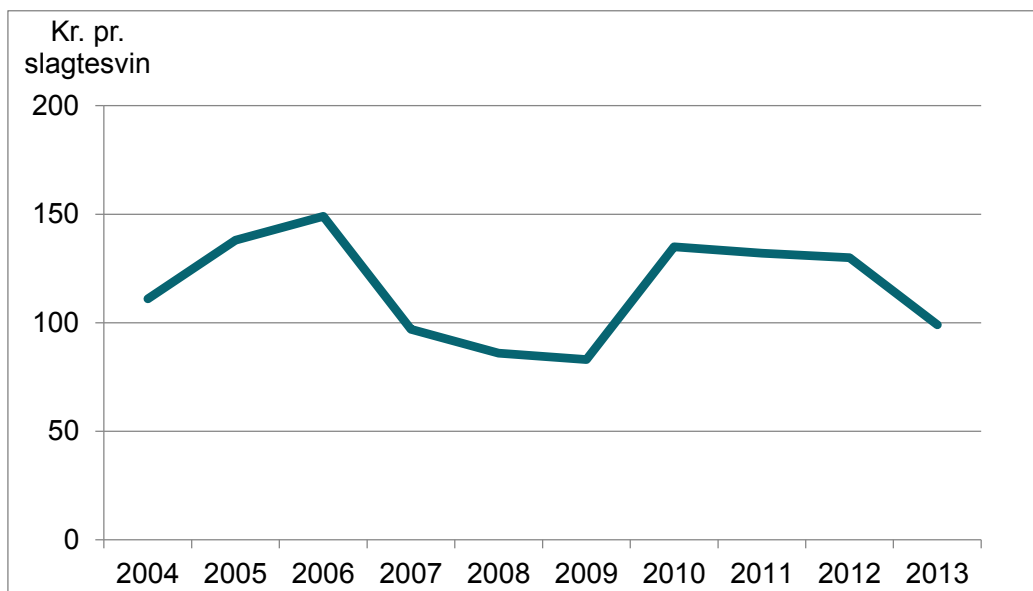
Tabel 5. Fem års udvikling i investeringerne på slagtesvinebedrifterne.

Gruppe	2009	2010	2011	2012 ¹	2013 ¹
Investering i:	Beløb i 1.000 kr.				
Driftsbygninger	191	114	125	141	239
Inventar husdyrbrug	71	56	62	62	68
Maskiner	198	155	190	270	307
Investeringer i alt	460	325	377	473	614
Driftsmæssige afskrivninger	445	454	465	487	467
Nettoinvestering produktionsanlæg	15	-129	-88	-14	147
Investeringer i jord m.v. (inkl. fast ejendom i 2009)	421	180	265	424	324
Nettoinvestering landbrug	436	51	177	410	471

¹ Regnskabstal 2012 er rettet til de endelige tal, mens regnskabstal 2013 er foreløbige tal.



Figur 5. Fordelingen af investeringerne mellem driftsbygninger, maskiner og inventar.



Figur 6. Udviklingen i dækningsbidrag pr. slagtesvin, 2004-2013.

ducent producerede færre slagtesvin end i 2012.

Produktivitet

Data fra brugere af AgroSoft og DLBR SvineIT bruges til at måle udviklingen i produktiviteten. Af tabel 8 fremgår det, at foderforbruget er faldet med 0,03 FEsv pr. kg tilvækst (30-100 kg) i 2013 i forhold til 2012, efter i en længere årrække at have ligget næsten uforandret. Dette er særligt vigtigt,

da foderforbrug pr. kg tilvækst er det nøgletal, der har størst økonomisk betydning ved slagtesvineproduktion. Den gennemsnitlige slagtevægt blev øget med 0,9 kg i 2013, hvilket må antages at hænge sammen med at Danish Crown øger basisvægtintervallet med 4 kg i 2014. Den daglige tilvækst er ligeledes gået frem fra 2012 til 2013. Når der tages højde for ændret slagtevægt og vægt ved indsættelse er den daglige tilvækst steget til

Tabel 6. Bedrifter med slagtesvin opdelt efter dækningsbidrag pr. slagtesvin, 2013.

Gruppe	Alle	1	2	3	4
Antal bedrifter	358	90	90	89	89
Antal producerede slagtesvin	8.797	10.596	9.270	8.802	6.495
Pris pr. kg inkl. efterbetaling, kr.	12,07	12,04	12,14	12,14	11,97
Pris indsatte smågrise, kr.	426	419	426	427	434
	Kr. pr. slagtesvin				
Bruttoudbytte	538	562	541	535	512
Foderomkostninger	425	391	416	436	458
Dyrlæge og medicin	6	6	6	6	6
Diverse stykomkostninger	7	6	6	7	8
Stykomkostninger i alt	438	404	428	449	472
Dækningsbidrag	99	158	113	86	39

Tabel 7. Indtjening på bedrifter med produktion af FRATS.

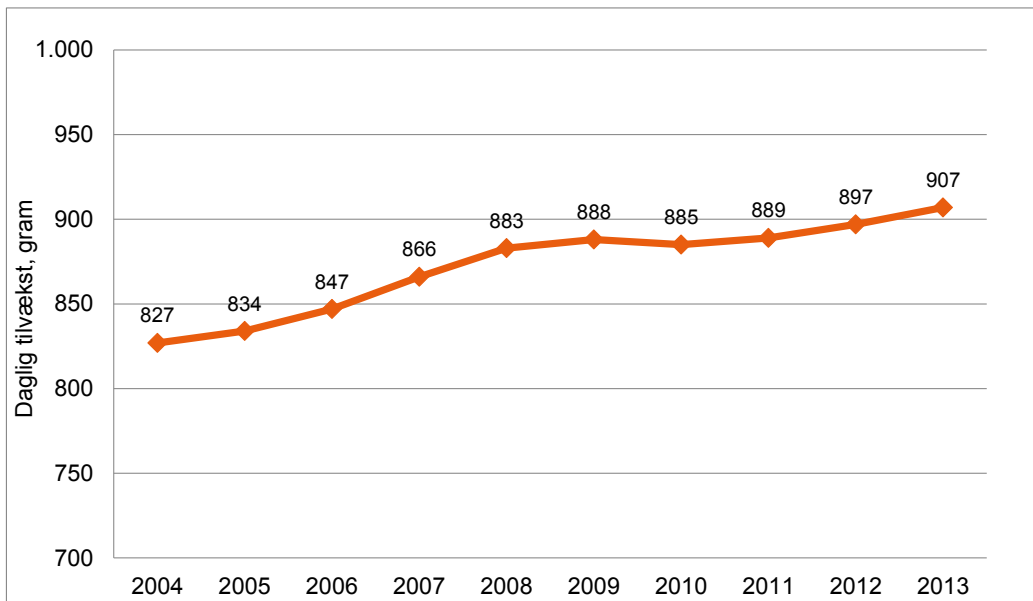
Gruppe	2011	2012 ¹	2013 ¹
Antal regnskaber	123	110	109
Antal producerede slagtesvin	10.789	11.691	10.402
Landbrugsareal, ha i alt	154	163	159
heraf forpagtet	41	46	41
Dyreenheder	352	386	337
Kr. pr. købt smågris	239	270	271
Gennemsnitlig slagtevægt	81	82	82
	Beløb i 1.000 kr.		
Bruttoudbytte	8.773	10.498	8.766
Stykomkostninger	5.607	6.699	6.060
Dækningsbidrag	3.166	3.799	2.706
Kontante kapacitetsomkostninger	1.451	1.576	1.405
Driftsmæssige afskrivninger	616	626	644
Resultat af primær drift	1.099	1.597	657
Afkoblet EU-tilskud	341	357	344
Finansieringsomkostninger	1.172	1.186	965
Driftsresultat	268	768	36
Aktiver i alt, ultimo	40.187	43.696	39.171

¹ Regnskabstal 2012 er rettet til de endelige tal, mens regnskabstal 2013 er foreløbige tal.

907 gram. Se figur 7 for de seneste 10 års udvikling. Dødeligheden er steget lidt fra 3,6 til 3,7 %.

Spredningen i produktivitet kan måles ved bedste og dårligste fjerdedel. Her er opdelingen foretaget ud fra produktionsværdien pr. stiplads. Både bedste og dårligste fjerdedel har forbedret foderforbrug pr. kg tilvækst med 0,03-0,04 FEsv, mens daglig tilvækst er forbedret med 9 gram hos de bedste og hele 26 gram hos de ringeste. Slagtevægten er øget med 1,2 kg hos bedste fjerdedel samtidig med at kødprocenten kun er faldet 0,1

procentpoint. Til sammenligning er slagtevægten kun øget med 0,7 kg hos de dårligste, mens kødprocenten her er faldet med 0,3 procentpoint. Derudover er andelen af døde og kasserede blevet indsnævret, da dødeligheden hos de bedste er steget fra 2,7 til 3,0 %, mens dødeligheden for de dårligste er på samme niveau som året før.



Figur 7. Udvikling i den daglige tilvækst, 2004-2013.

Tabel 8. Resultater fra effektivitetskontrollen, slagtesvin.

Periode	Alle 2009	Alle 2010	Alle 2011	Alle 2012	Alle 2013	Bedst 25% 2013	Dårligste 25% 2013
Antal bedrifter	849	815	746	717	650	158	158
Producerede svin pr. år	6.385	5.847	6.537	6.902	6.785	7.076	5.542
Daglig tilvækst, gram ¹	888	885	889	897	907	973	839
FEsv pr. kg tilvækst ¹	2,77	2,79	2,79	2,78	2,75	2,57	2,96
Vægt ved indsættelse, kg	31,9	31,9	31,7	31,5	31,7	32,1	31,3
Gennemsnitlig slagtevægt, kg	81,4	82,3	81,6	81,8	82,7	83,4	82,0
Gennemsnitlig kødprocent	60,2	60,2	60,4	60,4	60,2	60,3	60,1
Døde og kasserede, procent	4,1	4,0	3,7	3,6	3,7	3,0	4,7

¹ Reference daglig tilvækst (30-100 kg), dvs. sammenlignelig over tid.

