

# INVESTERING I SVINESTALDE 2006-2013

NOTAT NR. 1508

Tal fra Danmarks Statistik og udtræk fra regnskabsdatabasen ø90 viser, at investering i svinestalde er for lav i forhold til at fastholde produktion af svin i Danmark.

---

INSTITUTION: VIDENCENTER FOR SVINEPRODUKTION

FORFATTER: MICHAEL GROES CHRISTIANSEN

UDGIVET: 13. MARTS 2015

Dyregruppe: Søer, smågrise og slagtesvin

Fagområde: Økonomi

## Sammendrag

Siden 2008 har investeringer i stalde og inventar til svin ligget på et lavt indeksniveau. Indeks beregnes som årets investeringer i svinestalde divideret med et beregnet nødvendigt investeringsniveau for at opretholde årets produktion. Ifølge investeringssummen fra Danmarks Statistik var indeks for hele svinesektoren mellem 20-38 i tidsperioden 2009-2013. Et indeks på kun 20 indikerer med denne metode, at der kun er investeret 20 % af det nødvendige for at opretholde staldkapaciteten.

Historiske talserier for perioden 1985-2009 viser en tydelig sammenhæng mellem investeringer i svinestalde i forhold til rentabiliteten ved svineproduktion de foregående år. Siden 2009 har investeringsniveauet været meget lavt, hvilket hænger sammen med, at 2006 var sidste år med positiv rentabilitet for en gennemsnits svineproducent.

Tal fra regnskabsdatabasen ø90, som i runde tal dækker ca. 50 % af landets svineproduktion, viser et noget højere samlet investeringsindeks end Danmarks Statistik. Det højere niveau kan skyldes, at nettoinvesteringerne i regnskaberne også indeholder investeringer i eksisterende stalde ved tilkøb. Baggrunden for at supplere analysen fra Danmarks Statistik med tal fra regnskabsdatabasen er, at det tillader en kategorisering af landets svinebedrifter i besætninger med søer og smågrise, integrerede besætninger eller rene slagtesvinebedrifter. Denne analyse viser samme tendens som analysen fra DST, men viser også med al tydelighed, at det specielt er de rene slagtesvinebedrifter, som investerer mindst.

I året 2010 var bygningsindekset for rene slagtesvineproducenter nede på 5. Et bygningsindeks på 5 svarer til, at der blev bygget ca. 10.000 nye slagtesvinepladser, mens behovet for hele landet var 200.000. Det kan ikke ses af regnskaberne, hvor stor en andel af de integrerede bedrifters investeringer, som gik til slagtesvinestalde, men det forventes at være meget lidt i 2009. Bygningsindekset for rene slagtesvinebedrifter har siden rettet sig lidt og lå i 2013 på 18. Et niveau på kun 20 % svarer til, at staldkapaciteten til slagtesvineproduktionen i Danmark i teorien falder med ca. 3,2 % om året.

Investeringer i bedrifter med søer er heller ikke høje nok, og det fremgår også af tallene fra Danmarks Statistik, at antal årssøer er i tilbagegang i Danmark. I 2013 var bygningsindekset på 72 og 61 for henholdsvis søer med smågrise og integrerede besætninger.

I forhold til en modelproduktion med 1 mio. årssøer og 22 mio. slagtesvin plus eksport af overskydende smågrise ved 30 kg kan det beregnes, at der i 2013-priser var en manglende gennemsnitlig investering i alle årene på ca. 947 mio. kr. pr. år eller et investeringsmæssigt efterslæb på ca. 7,6 mia. kr. i svinesektoren i perioden 2006-2013.

## Baggrund

Økonomien i svineproduktionen har altid været cyklisk [1]. Det må antages, at investeringsniveauet i svinestalder er afhængig af rentabiliteten. Enkelte års investeringer kan derfor ikke stå alene, når omfanget af investeringer i dansk svineproduktion skal vurderes. Dette notat undersøger den samlede investering over en årrække i forhold til svineproduktionens størrelse de pågældende år.

## Materiale og metode

Formålet med notatet er at belyse investeringsniveauet for svin i Danmark via tidsserier. Dette gøres for svineproduktionen under et eller tre bedriftstyper defineret som sohold, integrerede eller rene

slagtesvineproducenter. Investeringer i svineproduktion kan være renovering af stalde herunder udskiftning af inventaret, eller en helt ny svinestald.

4 analyser laves:

- 1) En tidsserie fra 1985-2009, hvor investeringer i svinestalde holdes op imod rentabilitet pr. gris.
- 2) En tidsserie fra 2006 til 2013, hvor investeringer i svinestalde holdes op imod nødvendigt investeringsomfang for status quo.
- 3) En driftsgrenanalyse baseret på tre bedriftstyper: smågriseproduktion, integreret produktion eller ren slagtesvineproduktion. Årligt produktionsomfang kendes. Analysen suppleres med andelen af bedriftens samlede investeringer, som går til svineproduktion.
- 4) Årlig svineproduktion i Danmark erstattes af en modelproduktion, hvor det nødvendige investeringsomfang årligt beregnes for at opretholde denne produktion.

## Analyse 1

Formålet med dette er at vise tidligere historiske udsving i investeringsniveauet i dansk svineproduktion set i forhold til rentabilitet. En dataserie fra Danmarks Statistik (DST) fra 1985 til 2009 [2], hvor faste priser anvendes mht. investering i svinestalde. Denne dataserie holdes sammen med en ikke offentliggjort historisk dataserie fra VSP, som viser resultat pr. gris [3].

## Analyse 2

Tal fra Danmarks Statistik om investering i løbende priser i svineproduktion fra 2006 til 2013 holdes op i mod landets svineproduktion.

Via stipladspriser fra Den beregnede Smågrisenotering, samt levetid på bygninger og inventar kan der for hvert år beregnes, hvor mange mio. kr., der burde investeres for at holde denne produktion status quo.

Stipladspriser tages fra Den beregnende Smågrisenotering år for år. Disse priser tager ikke nødvendigvis højde for høj-/lavkonjunkturer i byggebranchen og er ikke priser for barmarksprojekter. Stipladspriserne herfra er mindre end deciderede barmarksprojekter, men det er bedre at anvende en bestemt stipladspris end at begynde at skønne på andelen af barmarksprojekter i pct. af nye byggeprojekter.

Andelen af inventar af den totale stipladspris er baseret på den seneste opdeling lavet i Den beregnede Smågrisenotering. Efter en analyse er andelen af inventar i svinestalde nedskrevet til 33 % i so- og smågrisestalde, mens inventar udgør 28 % af stipladsprisen for slagtesvin.

Det årlige investeringsbarometer beregnes som:

Investeringsindeks:  $100 \cdot (\text{investeret i svinestalde} / \text{Beregnet investeringsbehov for status quo produktion})$

Kravet til investeringsniveau i dansk svineproduktion sættes i forhold til produktionen. Det antages, at der årligt skal nybygges 4 % af de beregnede antal stipladser nødvendigt for årets produktion, samt at 4 % af allerede byggede stipladser årligt får udskiftet inventar. Samlet set udgør inventarbehovet altså 8 % af alle stipladser i Danmark. De anvendte procentsatser svarer til, at driftsbygninger gennemsnitlig holder 25 år, og inventar i svinestalde har 12,5 års levetid.

Søer og producerede slagtesvin i Danmark tages fra DST. Smågrise produceret tages ved at gange landsgennemsnit for fravænnede grise pr. årssø det pågældende år og reducere antallet med dødeligheden det pågældende år. Data vedrørende producerede grise pr. stiplads tages fra de danske Interpig tal [4], hvori der indgår konstanter for dage til rengøring og korrektion for "tomme" stipladser.

### Analyse 3

For perioden 2006-2013 laves egne analyser baseret på regnskabsdatabasen i Skejby [5]. En samlet analyse for rene svinebedrifter samt tre besætningstyper defineres efter følgende oplysninger om deres produktion:

- 1) Ren slagtesvineproduktion, dvs. nul årssøer i udtrækket
- 2) Sohold med smågriseproduktion. Slagtesvin produceret  $< 3$  slagtesvin pr. årssø
- 3) Integreerede bedrifter. Slagtesvin produceret  $\geq 3$  slagtesvin pr. årssø

I regnskaberne er investeringer i husdyrbrugsinventar ikke udspecificeret. Dette løses ved kun at lave udtræk fra rene svinebedrifter. Driftsbygninger er heller ikke specificeret i regnskaberne, men kan være kornsiloer, planlagre eller maskinhaller udover driftsbygninger til svin. Med hensyn til driftsbygninger, som ikke er svinerelaterede bruges årets totale investering i driftsbygninger minus en konstant pr. ha dyrket landbrugsareal. Dette tal beregnes for hvert år via investering i øvrige driftsbygninger fra DST divideret med det dyrkede landbrugsareal i Danmark.

I udtrækket er producerede smågrise ikke defineret i alle regnskabsår. I disse tilfælde bruges oplysninger i regnskabet samt landsgennemsnitstal/Interpig tal til at beregne produktionen.

For de 3 driftsgrene medtages der oplysninger om dyrket eget, heraf eget jord samt de samlede investeringer i forhold til regnskab. Udover dette, bruges der samme forudsætninger som i analyse 2 for stipladspriser og omsætningshastighed pr. produceret enhed.

## Analyse 4

Et investeringsindeks på 100 i danske svineproduktion er kun godt, hvis produktionsomfanget passer til det ønskede. Via en fastlåsning af svineproduktionen på et givent niveau, kan der laves et gennemsnitligt løbende indeks for investering i dansk svineproduktion i forhold til en ønsket referenceproduktion.

Som en ønsket referencesvineproduktion bruges 1 mio. årssøer ganget med årets producerede smågrise/årsso samt 22 mio. slagtesvin. Overskuddet af smågrise forudsættes eksporteret hvert år.

## Afgrænsninger

Udtrækket fra regnskabsdatabasen viser **nettoinvesteringer**. Dette er en fordel, da intern omsætning af driftsbygninger og svineinventar ikke er interessant for denne analyse, som ønsker at måle nye investeringer i svinestalde eller renovering af stalde med nyt inventar, som forudsættes nødvendigt for en forlænget brug af driftsbygningen. Ulempen er, at intern omsætning af svinestalde mellem bedrifter kun fanges, hvis der handles internt mellem de tre bedriftstyper. Derfor laves der også en samlet investeringsanalyse baseret på alle "rene" svinebedrifter.

Bedrifter, hvor produktion af svin er ophørt, men hvor svinestalden handles til en svineproducent, kan af samme årsag ikke tages med. Analyse 3 kan derfor godt overestimere omfanget af ny investeringer i svinestalde, eller nyt inventar i eksisterende stalde, fordi nettoinvesteringen ikke bliver reduceret i tilstrækkeligt omfang.

Bedrifter med andre dyrearter end svin kan ikke medtages i analysen, da der ikke kan skelnes imellem, hvad der investeres i. Dette er et mindre problem, da bedrifterne i dag oftest er meget specialiserede i kvæg-, svin-, æg-, mink- eller slagtesvineproduktion.

Derudover indeholder regnskabsdatabasen oftest ikke de største producenter i Danmark, da de bruger andre regnskabskontorer end DLBR eller har flere regnskaber, så det ikke tydeligt fremgår, om de er med eller ej. Pensionsselskaber, som nu må investere i landbrug, er heller ikke med i udtrækket.

## Resultater og diskussion

Det ses af tabel 1, at antallet af årssøer og producerede slagtesvin falder i Danmark. Den øgede produktion af smågrise er baseret på den produktivitetsfremgang, der er i fravænnede grise pr. årsso.

**Tabel 1.** Produktionsoplysninger

DST/år	2006	2007	2008	2009	2010	2011	2012	2013
Årssøer i 1000 stk.	1123	1158	1075	1085	1078	1051	1029	1030
Frav. gris pr. årssø	25,86	26,37	27,15	27,45	28,12	28,80	29,62	30,00
Producerede smågrise pr. årssø	25,03	25,56	26,42	26,73	27,33	27,96	28,76	29,13
<b>Eksport af levende grise</b>								
Smågrise 7-15 kg	369.426	311.807	336.998	401.235	436.014	406.942	447.424	388.076
Smågrise 15-50 kg	3.204.142	3.521.511	4.929.961	6.642.485	7.079.033	7.632.169	8.793.752	9.318.457
Slagtesvin	634.021	899.439	858.751	1.107.317	774.486	382.373	345.603	350.767
Søer	155.791	203.747	200.216	142.856	121.705	118.022	107.979	73.240
<b>Slagtninger DK i 1000 stk.</b>								
Søer	409	413	401	399	425	458	411	414
Slagtesvin	21.066	21.037	20.453	18.980	19.749	20.468	19.094	18.728

Tabel 2 viser de anvendte priser til de videre analyser, samt hvordan de ca. vil være fordelt på bygning og inventardelen.

**Tabel 2.** Input fra den beregnede smågrisenotering, samt korrektionen til driftsbygninger planteavl

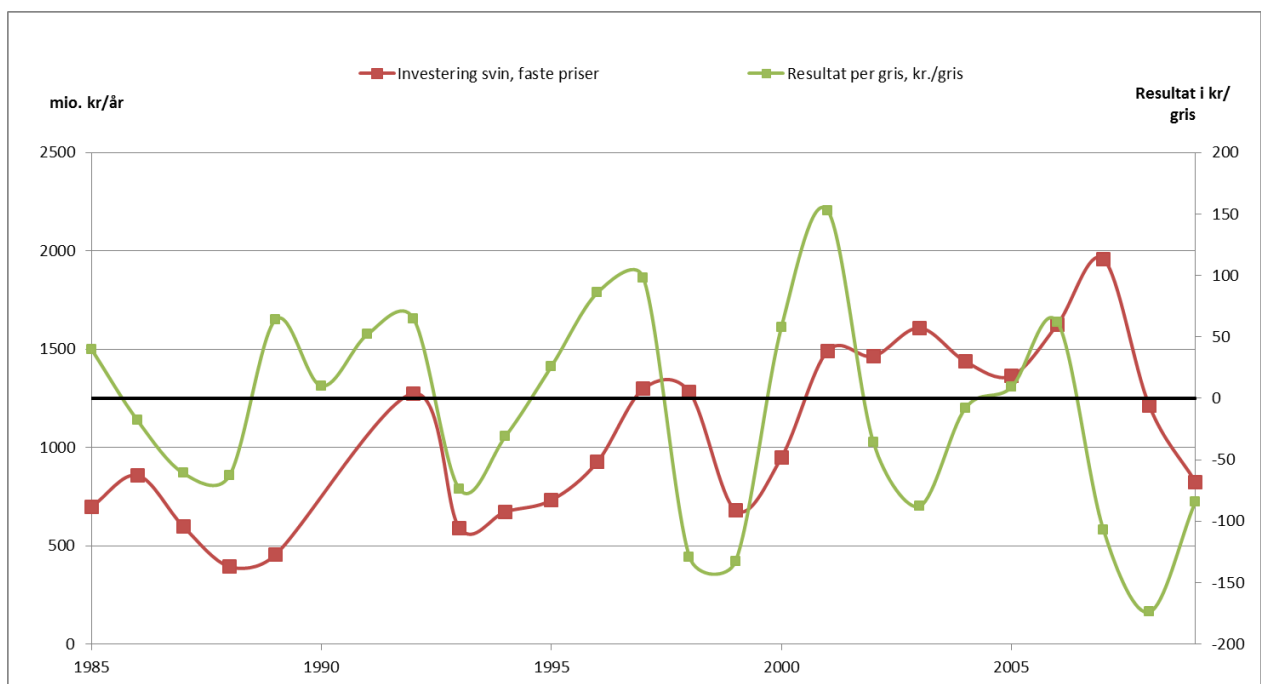
	2006	2007	2008	2009	2010	2011	2012	2013
<b>Sohold</b>								
Søer stipladspris inkl. polte	16.300	16.660	17.000	17.000	17.441	17.392	17.519	18.323
Inventar investering/stiplads	5.379	5.498	5.610	5.610	5.756	5.739	5.781	6.047
Bygning i investering/stiplads	10.921	11.162	11.390	11.390	11.686	11.653	11.738	12.276
<b>Smågrise</b>								
Stipladspris	1.750	1.790	1.825	1.825	1.825	1.812	1.800	1.811
Inventar investering i kr./smågrise stiplads	578	591	602	602	602	598	594	598
Bygning i investering i kr./smågrise stiplads	1.173	1.199	1.223	1.223	1.223	1.214	1.206	1.213
Producerede smågrise pr. stiplads	5,92	5,99	6,32	6,43	6,25	6,19	6,23	6,34
Smågrise stipladser, mio. stk.	4,69	4,89	4,44	4,45	4,64	4,68	4,68	4,67
<b>Slagtesvin</b>								
Stipladspris	3.145	3.210	3.275	3.275	3.275	3.288	3.313	3.408
Inventar pr. stipladspris	881	899	917	917	917	921	928	954
Bygning i investering i kr./slagtesvin stiplads	2.264	2.311	2.358	2.358	2.358	2.367	2.385	2.454
Producerede grise pr. stiplads	4,00	3,99	4,12	4,09	3,98	4,02	4,03	3,99
Slagtesvinestipladser, mio. stk.	5,43	5,50	5,18	4,91	5,16	5,18	4,83	4,78
<b>Korrektion driftsbygninger til planteavl</b>								
Investering driftsbygninger planteavl/ha	685	928	998	729	654	650	574	708

En del af driftsbygningsinvesteringer hidrører driftsbygninger til planteavl. Det beløb, som fratrækkes, er, som nævnt indledningsvis, fundet ved at sætte landets dyrkede areal i forhold til oplysninger fra Danmarks Statistik om investeringer i andre driftsbygninger end ko- og svinestalde. Investeringer i driftsbygninger til planteavl er også meget cykliske, som tabel 2 viser.

## Resultat og diskussion analyse 1

Investeringsniveau i dansk svineproduktion fra 1985 til 2009 fremgår af figur 1. Det ses af grafen, at investeringer i svinestalde oftest sker 1 år efter et rentabelt år for svineproduktionen. Eneste større afvigelse fra dette er årene 2003 og 2004, hvor der på trods af dårlig rentabilitet i årene før, blev investeret ganske pænt. Som årsagsforklaring kan angives, at 2001 var det bedste år rentabilitetsmæssigt i hele tidsserien. Stigende jordpriser og nem adgang til finansiering af nye projekter kendetegner måske også disse afvigende år. DST har ikke opgjort 1990 og 1991 særskilt for svinestalde, så grafen forbinder 1989 med 1992-niveauet.

Som det fremgår af figur 1 har investeringer i svinestalde historisk set været meget ustabile gennem årene og følger mere eller mindre de nævnte svinecyklusser. Grafen sætter dog ikke investeringen i forhold til produktionsstørrelsen de enkelte år. Hvis produktionen blev øget, burde der i teorien også være investeret mere i nye stipladser end der er taget ud af drift det pågældende år.

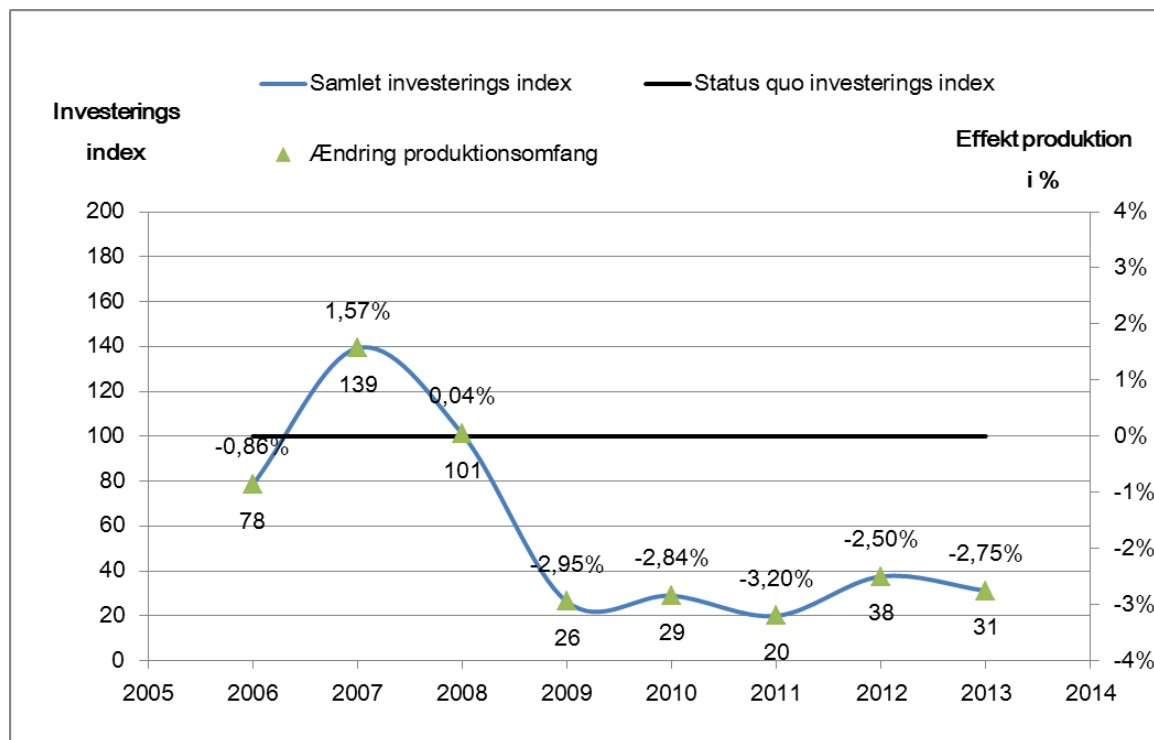


**Figur 1.** Tidserie fra 1985-2009 på investering i svinestalde i faste priser (år 2000 basis, DST) sammenholdt med rentabilitet i en integreret bedrift med full-line produktion fra VSP's historiske barometer for resultat pr. gris

## Resultat og diskussion analyse 2

Resultatet af analyse 2 er vist i figur 2. Toppunkt i investeringer var i 2006 med et investeringsindeks på 139 lige efter sidste overskudsgivende år for en dansk gennemsnitsvineproducent. Lavpunktet var i 2011, hvor der kun blev investeret 20 % af det nødvendige for at opretholde status quo produktion. I denne analyse kan der ikke skelnes mellem søer, smågrise og slagtesvin. Fra 2009 til 2013 ligger investeringsindeks og svinger mellem 20-38. På højre Y-akse kan forventet effekt på produktion

aflæses. Investeringsindekset er her ganget med 4 % og fratrukket den naturlige afgang ifølge modellen ville være 4 %. For 2009 svare dette til et samlet fald på 3,2 %.



Figur 2. Analyse 2 samlede svin investeringsindeks 2006-2013.

Forudsætninger for figur 2 beregningerne kan ses af tabel 3.

Tabel 3. Investeringsbarometer hele landets svineproduktion. Nødvendigt investeringsniveau er sat i forhold til status quo produktion. Kilde DST samt egne beregninger.

År	2006	2007	2008	2009	2010	2011	2012	2013
Årssøer mio. stk.	1,12	1,16	1,07	1,09	1,08	1,05	1,03	1,03
Producerede smågrise, mio. stk.	27,7	29,3	28,1	28,6	29,0	29,0	29,2	29,6
Slagtinger ekskl. søer, mio. stk.	21,1	21,0	20,5	19,0	19,7	20,5	19,1	18,7
<b>Investeringsindeks svineproduktion</b>	<b>78</b>	<b>139</b>	<b>101</b>	<b>26</b>	<b>29</b>	<b>20</b>	<b>38</b>	<b>31</b>
Samlet investering svinestalde, DST, mio. kr.	1.792	3.337	2.295	588	670	458	835	712
Nødvendigt ud fra status quo, mio. kr.	2.284	2.396	2.271	2.237	2.317	2.296	2.226	2.287
<b>Nødvendige inv. fordelt på</b>								
Inventar søer, mio. kr.	483	509	482	487	496	482	476	498
Inventar smågrise, mio. kr.	217	231	214	214	224	224	222	223
Inventar slagtesvin, mio. kr.	382	395	380	360	379	382	358	365
Bygninger søer, mio. kr.	491	517	490	494	504	490	483	506
Bygninger smågrise, mio. kr.	220	235	217	218	227	227	226	227
Bygninger slagtesvin, mio. kr.	492	508	488	463	487	491	460	469
Andel slagtesvin investeringer af nødvendigt	38 %	38 %	38 %	37 %	37 %	38 %	37 %	36 %

På grund af den store eksport af smågrise ligger den beregnede andel af slagtesvinestipladser på mellem 36-38 % af det samlede nødvendige investeringer i en national status quo model. Hvis der

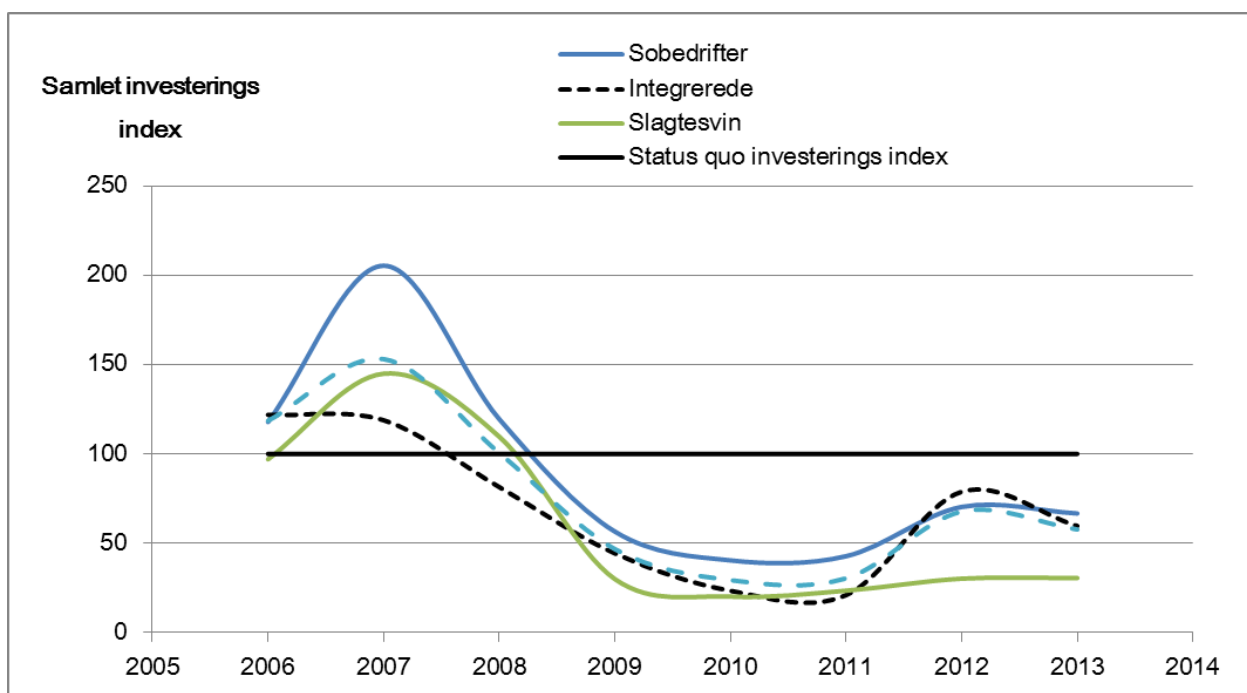


ikke blev eksporteret smågrise ud af landet, ville slagtesvinestipladsers samlede andel af investeringer ligge på ca. 50 %.

### Resultat og diskussion analyse 3

Andelen af landets samlede svineproduktion, som kan genfindes i regnskabsdatabasen, er stigende og ligger i runde tal på ca. 50 % af landets svineproduktion i 2013. Tallene fremgår af appendiks, hvor der også står øvrige oplysninger om gennemsnitsværdier for de tre typer bedrifter samt procentandel af samlede nettoinvesteringer i husdyrbrugsinventar og driftsbygninger. Inventarinvesteringer er mere stabile end investering i driftsbygninger, hvilket næppe er overraskende. Inventarinvesteringer dækker i ca. 50 % af tilfældene en allerede foretaget investering i en svinestald. Uden nyt inventar ville staldens levetid blive forkortet, og en allerede foretaget investeringsrentabilitet beskyttes. Dette sker selvom denne investering måske ikke har været rentabel efter ca. 12,5 år, men alternativet at skulle afskrive stalden med 1 gang inventars levetid er værre.

Baseret på de tre besætningstyper fremkommer et noget højere investeringsniveau end data og makrotal fra Danmarks Statistik angiver. Der er rimelig god overensstemmelse med analyse 2 omkring tendensen år for år. Et løbende gennemsnitligt bygningsindeks siden 2006 på 60 viser, at svineproduktionen i øjeblikket mindskes med ca. 1,6 % årligt målt for alle svineregnskaber under et.



Figur 3. Analyse 3 resultater for det samlede investering indeks for alle svinebedrifter eller for de 3 typer.

Underopdelingen viser, at en stor del af forklaringen skyldes manglende investering i slagtesvinestalde. De rene slagtesvinebedrifter ligger på et samlet investeringsindeks, som er betydeligt lavere end bedrifter med søer.

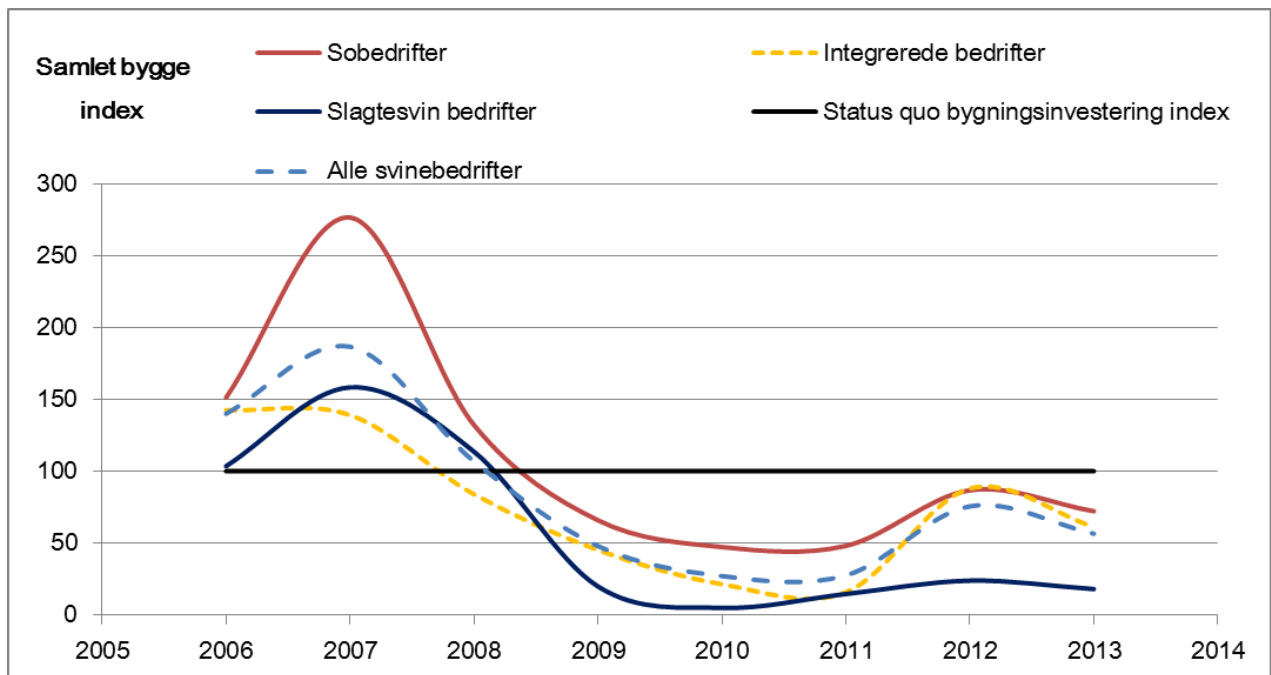
**Tabel 4.** Investeringsindeks baseret på bedriftstype analysen

I alt svine indeks investering/år	2006	2007	2008	2009	2010	2011	2012	2013
Alle svinebedrifter	119	153	101	47	29	30	68	58
Sobedrifter	118	205	119	57	40	43	70	67
Integrerede	122	119	81	44	23	21	79	60
Slagtesvin	97	145	110	30	20	23	30	30
Bygningsindeks/år	2006	2007	2008	2009	2010	2011	2012	2013
Alle svinebedrifter	140	187	107	48	27	28	76	57
Sobedrifter	151	277	132	66	47	48	87	72
Integrerede	143	139	84	45	21	16	88	61
Slagtesvin	103	158	114	20	5	15	24	18
Inventarindeks svine/år	2006	2007	2008	2009	2010	2011	2012	2013
Alle svinebedrifter	95	116	94	45	32	33	59	59
Sobedrifter	84	133	106	47	33	37	53	61
Integrerede	99	97	79	43	26	27	69	58
Slagtesvin	89	128	105	43	39	35	38	46

Bygningsindeks er også vist i figur 4. Der var et historisk lavpunkt af byggede slagtesvinestalde i 2010 med et bygningsindeks på kun 5.

Et bygningsindeks på 5 svarer til, at der blev bygget ca. 10.000 nye slagtesvinepladser til disse slagtesvinebedrifter, mens behovet for hele landet var ca. 200.000. Det kan ikke ses af regnskaberne, hvor stor en andel af de integrerede bedrifters investeringer, som gik til slagtesvinestalde, men det forventes at være meget lidt i 2009. Det var ikke helt uden grund, at man i branchen i 2010 spøjte med, at den sidste slagtesvinestald var bygget i Danmark. Bygningsindekset for rene slagtesvinebedrifter har siden rettet sig lidt, og lå i 2013 på 18. Et niveau på kun 20 % svarer til, at slagtesvineproduktionen i Danmark i teorien falder med ca. 3,2 % om året, medmindre der kan laves flere grise pr. stiplads på de eksisterende.

Investeringer i bedrifter med søer er heller ikke høje nok, og sobedrifter og integrerede bedrifter ligger efter år 2008 alle under 100. Det fremgår også af tallene fra Danmarks Statistik, at antal årssøer er i tilbagegang i Danmark. I 2013 var bygningsindekset på 72 og 61 for henholdsvis søer med smågrise og integrerede besætninger. Specielt bedrifter med søer ligger på et meget højere investeringsniveau end analyse 2 i gennemsnit viser. I år 2012 og måske lidt ind 2013 er en del af det øgede investeringsniveau i sohold og integrerede besætninger drevet af, at der fra 1. januar 2013 var krav om løsgående drægtige søer 4 uger efter løbning i alle danske sostalde.



Figur 4. Bygge stiplads indeks i forhold til status quo produktion.

Investeringsniveauet i Danmark pr. stiplads er i nogen grad præget af usikkerhed om de nødvendige påkrævede miljøteknologi investeringer, som yderligere kan fordyre stipladsprisen.

#### Resultat og diskussion analyse 4

I forhold til den forudsatte produktion i analyse 4, viser tabel 5, at det løbende indeks fra 2006 til 2013 kun ligger på 60. I 2013-priser kan dette omsættes til en manglende gennemsnitlig investering i alle årene på ca. 947 mio. kr. eller et investeringsmæssigt efterslæb på ca. 7,6 mia. kr. i svine sektoren i Danmark, hvis den forudsatte svinebestand på 1 mio. søer, 22 mio. slagtinger og eksport af smågrise skulle opretholdes på sigt.

**Table 5.** Referenceproduktion omfangsmæssigt og det nødvendige investeringsomfang.

Model/år	2006	2007	2008	2009	2010	2011	2012	2013
Antal årssøer, mio. stk.	1,00	1,00	1,00	1,00	1,00	1,00	1,00	1,00
Producerede smågrise, mio. stk.	25,03	25,56	26,42	26,73	27,33	27,96	28,76	29,13
Ønsket antal produceret slagtesvin, stk.	22,00	22,00	22,00	22,00	22,00	22,00	22,00	22,00
Eget behov avlspolte, mio. stk.	0,47	0,47	0,51	0,56	0,53	0,52	0,56	0,57
Eksport smågrise variable, mio. stk.	2,63	3,08	4,16	4,39	4,98	5,67	6,57	6,92
Investering summer	2006	2007	2008	2009	2010	2011	2012	2013
Investering total søer, mio. kr.	867	886	904	904	928	925	932	975
Investering total smågrise, mio. kr.	394	407	406	404	424	435	442	443
Investering total slagtesvin, mio. kr.	886	907	896	902	928	921	926	962
I alt, mio. kr.	2.147	2.199	2.206	2.210	2.280	2.281	2.301	2.379
I følge DST, mio. kr.	1.792	3.337	2.295	588	670	458	835	712
Investeringsindeks i forhold til referenceproduktion	83	152	104	27	29	20	36	30
Løbende Indeks, 2006-x	83	118	113	91	79	69	65	60

## Konklusion

Dansk svineproduktion er trængt, og investeringerne er lavere end afskrivningerne, hvilket betyder, at den samlede staldkapacitet formindskes. Det er specielt investeringer i slagtesvinestalde som mangler, men også for søer/smågriseproduktionen er der tale om lavere investeringer end afskrivninger.

I året 2009 var bygningsindekset for rene slagtesvineproducenter nede på 5. Et bygningsindeks på 5 svarer til, at der blev bygget ca. 10.000 nye slagtesvinepladser til disse slagtesvinebedrifter, mens behovet for hele landet var 200.000. Det kan ikke ses af regnskaberne, hvor stor en andel af de integrerede bedrifters investeringer, der gik til slagtesvinestalde, men det forventes at være meget lidt i 2009. Bygningsindekset for rene slagtesvinebedrifter har siden rettet sig lidt og lå i 2013 på 18. Et niveau på kun 20 % svarer til, at slagtesvineproduktionen i Danmark falder med ca. 3,2 % om året.

Investeringer i bedrifter med søer er heller ikke høje nok, og det fremgår også af tallene fra Danmarks Statistik, at antal årssøer er i tilbagegang i Danmark. I 2013 var bygningsindekset på 72 og 61 for henholdsvis søer med smågrise og integrerede besætninger.

I forhold til en modelproduktion med 1 mio. årssøer og 22 mio. slagtesvin plus eksport af overskydende smågrise ved 30 kg kan det udregnes, at der i 2013-priser var en manglende gennemsnitlig investering i alle årene på ca. 947 mio. kr. pr. år eller et investeringsmæssigt efterslæb på ca. 7,6 mia. kr. i svine sektoren i perioden 2006-2013.

Investering i svinestalde er en langtidsinvestering og gennemsnitsproducenten investerer ikke i nye bygninger hvert år. Derfor har de enkelte års nettoinvesteringer ikke den helt store effekt på produktionsomfanget det næste år. Derudover er der nok fortsat bufferstalde, som tages i brug afhængig af de økonomiske konjunkturer og hvilken pris, der kan opnås ved eksport. Lave investeringsindeks slår derfor kun langsomt igennem målt på produktionens størrelse i Danmark.

Der er pænt sammenfald mellem rentabilitet og investeringslyst i svineproduktionen. I 2006 var der positiv rentabilitet i svineproduktionen, og investeringerne bommede året efter. De efterfølgende år viste sig at være meget underskudsgivende, og investeringslysten droppede igen. 2014 ligner nok 2013, men 2015 tegner indtil videre til at blive et dårligt år rentabilitetsmæssigt med deraf følgende lavt investeringsniveau i 2016.

De mange år med ringe rentabilitet og deraf lave investeringsniveau medfører et stadigt faldende antal søer og slagtesvineproduktion.

Det lave investeringsniveau viser, at svineproduktionen i øjeblikket mindskes med ca. 2 % årligt, målt ud fra bygningsindekset for alle svineregnskaber under et. Underopdelingen viser, at en stor del af forklaringen skyldes manglende investering i slagtesvinestalde.

## Referencer

- [1] Lauridsen A. (2009): Svinecyklusser som grundlag for 5 års prognoser for afregningsprisen. [Notat nr. 0912, Dansk Svineproduktion.](#)
- [2] 2014. Statistikbanken
- [3] 2014, Udesen F. Barometer regneark. Personlig meddelelse
- [4] 2014. Interpig regneark. Personlig meddelelse, Michael Groes Christiansen
- [5] 2014 Kristensen. N. V. Regnskabsdataudtræk fra Skejby.

//FU//

# Appendiks

**Tabel 6.** Oversigt over det samlede antal regnskaber og produktionsomfang.

	2006	2007	2008	2009	2010	2011	2012	2013
Antal bedrifts regnskaber i alt	2160	2106	1926	1637	1851	1724	1634	1612
I alt søer, mio. stk.	0,46	0,49	0,49	0,46	0,58	0,54	0,52	0,53
Smågrise produceret, mio. stk.	9,70	10,47	10,84	10,03	12,88	12,66	12,18	12,52
Slagtesvin produceret, mio. stk.	7,67	8,18	8,24	7,33	9,01	8,99	8,56	8,79
% af landets søer	41 %	42 %	46 %	43 %	53 %	52 %	50 %	52 %
% af landets smågriseproduktion	35 %	36 %	39 %	35 %	44 %	44 %	42 %	42 %
% af landets slagtesvineproduktion	36 %	39 %	40 %	39 %	46 %	44 %	45 %	47 %

**Tabel 7.** Bedriftstypen sohold.

Sohold/år	2006	2007	2008	2009	2010	2011	2012	2013
Antal regnskaber	515	491	428	420	485	412	424	442
Antal årssøer	447	478	544	593	689	723	675	699
Producerede slagtesvin	398	470	534	422	511	523	532	468
Egne producerede smågrise	7.996	9.013	10.630	11.550	14.081	15.381	14.168	14.767
Dyrket landbrugsareal, ha	110	120	133	138	140	143	148	155
Heraf forpagtet, ha	31	36	36	41	42	45	46	50
<b>Investering i 1000 kr.</b>								
Samlet investering	1.928	2.413	2.268	1.013	852	1.090	1.300	1.593
Jord	840	714	1016	237	191	300	316	337
Immaterielle aktiver	18	3	7	11	4	3	5	4
Grundforbedring	6	14	28	12	5	4	12	12
Driftsbygninger	480	931	585	343	302	319	466	447
Inventar markbrug	168	171	163	152	102	141	154	239
Inventar husdyrbrug	220	384	357	169	145	172	230	280
Inventar andet	68	60	26	1	1	7	6	3
Beboelse	80	85	53	52	40	58	64	104
Biler m.v.	0	0	0	25	28	23	26	34
Aktiver udenfor landbrug	47	50	33	9	35	63	21	133
% af totalt investeret i inventar husdyrbrug	11 %	16 %	16 %	17 %	17 %	16 %	18 %	18 %
% af totalt investeret i driftsbygninger	25 %	39 %	26 %	34 %	35 %	29 %	36 %	28 %
<b>Stipladser vækststyr</b>								
Anslået antal stipladser smågrise	1351	1506	1682	1796	2252	2484	2275	2329
Anslået antal stipladser slagtesvin	100	118	130	103	129	130	132	117

**Tabel 8.** Bedriftstypen integrerede.

<b>Integrerede bedrifter/år</b>	<b>2006</b>	<b>2007</b>	<b>2008</b>	<b>2009</b>	<b>2010</b>	<b>2011</b>	<b>2012</b>	<b>2013</b>
Antal regnskaber	804	787	747	537	588	572	523	456
Antal årssøer	290	318	345	396	411	429	441	486
Producerede slagtesvin	4.009	4.545	5.102	5.561	6.186	6.550	6.866	7.220
Indkøbte smågrise	-278	-344	-386	385	481	426	518	607
Egne producerede smågrise	6.953	7.691	8.424	9.678	10.405	11.061	11.828	13.134
Dyrket landbrugsareal	151	163	172	189	192	203	212	216
Heraf forpagtet	42	46	51	56	63	71	72	76
<b>Investering i 1000 kr.</b>								
Samlet investering	2.242	2.675	2.275	1.249	813	903	1.795	2.076
Jord	1072	1345	1163	416	217	291	533	586
Immaterielle aktiver	24	29	11	9	10	5	0	4
Grundforbedring	1	12	24	13	4	7	12	10
Driftsbygninger	492	581	457	310	215	201	528	470
Inventar markbrug	208	228	219	233	174	195	258	385
Inventar husdyrbrug	248	273	244	152	98	107	289	273
Inventar andet	71	60	34	-7	8	1	4	24
Beboelse	77	92	88	80	41	73	94	101
Biler m.v.	0	0	0	29	24	23	35	35
Aktiver udenfor landbrug	49	54	36	14	22	-1	41	187
% af totalt investeret i inventar husdyrbrug	11 %	10 %	11 %	12 %	12 %	12 %	16 %	13 %
% af totalt investeret i driftsbygninger	22 %	22 %	20 %	25 %	26 %	22 %	29 %	23 %
<b>Stipladser vækststyr</b>								
Anslået antal stipladser smågrise	1175	1285	1333	1505	1664	1786	1899	2072
Anslået antal stipladser slagtesvin	1003	1139	1239	1359	1556	1628	1704	1809

**Table 9.** Bedriftstypen slagtesvin.

Slagtesvin	2006	2007	2008	2009	2010	2011	2012	2013
Antal regnskaber	788	802	720	623	731	690	632	666
Producerede slagtesvin	5.386	5.456	5.837	6.694	7.011	7.294	7.505	7.940
Indkøbte smågrise	4.712	4.775	4.854	5.562	6.025	5.585	5.604	5.997
Egne producerede smågrise	889	915	1.188	1.406	1.266	1.980	2.156	2.221
Dyrket landbrugsareal	139	142	155	166	162	167	178	180
Heraf forpagtet	44	45	50	51	51	53	58	58
<b>Samlet investering slagtesvin besætninger</b>	<b>1.473</b>	<b>1.593</b>	<b>1.570</b>	<b>916</b>	<b>510</b>	<b>809</b>	<b>1.076</b>	<b>1.032</b>
Jord	751	667	666	307	75	285	404	257
Immaterielle aktiver	28	10	9	9	2	5	3	3
Grundforbedring	7	12	23	11	4	6	9	7
Driftsbygninger	229	344	317	154	115	136	149	166
Inventar markbrug	182	215	264	210	176	188	306	343
Inventar husdyrbrug	90	135	118	56	55	51	59	78
Inventar andet	72	74	54	3	-3	7	5	5
Beboelse	72	84	79	90	47	69	67	61
Biler m.v.	0	0	0	25	16	33	40	35
Aktiver udenfor landbrug	43	52	40	52	23	30	35	77
% af totalt investeret i inventar husdyrbrug	6 %	8 %	8 %	6 %	11 %	6 %	5 %	8 %
% af totalt investeret i driftsbygninger	16 %	22 %	20 %	17 %	23 %	17 %	14 %	16 %
<b>Stipladser vækststyr</b>								
Anslået antal stipladser smågrise	150	153	188	219	202	320	346	350
Anslået antal stipladser slagtesvin	1347	1368	1418	1636	1764	1813	1863	1989

## VIDENCENTER FOR SVINEPRODUKTION

Tlf.: 33 39 45 00

Fax: 33 11 25 45

[vsp-info@seges.dk](mailto:vsp-info@seges.dk)



Ophavsretten tilhører Videncenter for Svineproduktion. Informationerne fra denne hjemmeside må anvendes i anden sammenhæng med kildeangivelse.

Ansvar: Informationerne på denne side er af generel karakter og søger ikke at løse individuelle eller konkrete rådgivningsbehov.

Videncenter for Svineproduktion er således i intet tilfælde ansvarlig for tab, direkte såvel som indirekte, som brugere måtte lide ved at anvende de indlagte informationer.