

# Integrerede bedrifter



Antallet af integrerede bedrifter er markant faldende. Den gennemsnitlige bedrift producerer 6.584 slagtesvin og har 293 årssøer. Driftsresultatet blev i 2009 forbedret fra minus 1,5 mio. kr. til minus 0,8 mio. kr.

> Brian Oster Hansen og Anders B. Hummelose, Videncenter for Svineproduktion

## Totaløkonomi for integrerede bedrifter

Totaløkonomien for integrerede bedrifter, dvs. bedrifter der både har sohold og slagtesvineproduktion, er analyseret ud fra de årsrapporter, der er indberettet til Økonomidatabasen. Tallene for 2009 er kun vejede i tabellen med 5 års oversigten, mens øvrige tabeller er uvejede. Der er kun medtaget resultater fra konventionelle bedrifter, der er heltidsbrug og enkeltmandsejet.

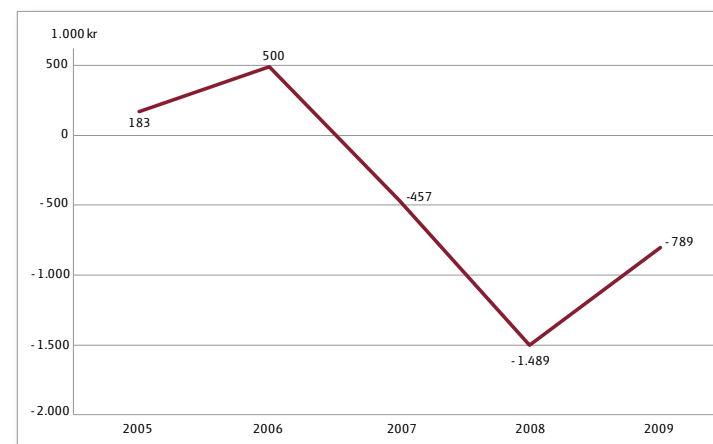
Tabel 1 viser de seneste fem års resultater. Det bemærkes, at antallet af integrerede bedrifter er markant faldende. Antal årssøer pr. bedrift faldt en anelse fra 2008 til 2009 efter i en årrække at have været stigende. Antallet af producerede slagtesvin er steget med knap 12 % fra 2008 til 2009. Den gennemsnitlige bedrift producerer 6.584 slagtesvin og har 293 årssøer.

Bruttoudbyttet er steget en anelse fra 2008 til 2009, det samme er stykomkostningerne, dækningsbidraget ligger 101.000 kr. højere end i

2008. Det primære driftsresultat er steget med 137.000 kr., da kapacitetsomkostningerne er faldet i 2009, hvorimod afskrivningerne er steget.

Omkostningerne til finansiering faldt med 564.000 kr. fra et usædvanligt højt niveau i 2008. En del af dette fald kan forklares ved ændret regnskabspraksis, da man i 2009-regnskaberne kun medregner de realiserede kursgevinster som en del af årets finansieringsomkostninger. Tidligere medtog man både realiserede og urealiserede kursreguleringer. De urealiserede kursreguleringer udgjorde i 2009 minus 150.000 kr., så finansieringsomkostningerne ville udgøre 1.556.000 kr., hvis de var medtaget. Det resterende fald i finansieringsomkostningerne skyldes det faldende renteniveau.

De faldende finansieringsomkostninger, samt stigende dækningsbidrag, resulterer i en forbedring af driftsresultatet fra minus 1,5 mio. kr. til minus 0,8 mio. kr.



Figur 1. Udvikling i driftsresultatet for integrerede svineproducenter.

## Vejning

Resultaterne for 2009 er ikke vejede. Ved vejning vægtes de enkelte ejendomme i databasen med antal ejendomme af samme type, som findes i virkeligheden. Når vi ganger produktion, resultat mv. med disse vægte, får vi et landsresultat i stedet for et resultat for de ejendomme, der er i databasen.

## Indtjening på integrerede bedrifter fordelt efter besætningsstørrelse

I tabel 2 ses indtjeningen på de integrerede bedrifter opdelt i fire grupper efter antal årssøer. I forhold til 2008 er forskellen i antal årssøer på de største og mindste bedrifter blevet mindre.

Gruppe 1 har i gennemsnit 542 årssøer og producerer 11.994 slagtesvin, mens gruppe 4 har 96 årssøer

og producerer 2.291 slagtesvin. Gruppe 1 har således 5,6 gange så mange årssøer og 5,2 gange så mange producerede slagtesvin som gruppe 4. Gruppe 1 sælger forholdsvis flere grise ved 7 og 30 kg.

Effektiviteten udtrykt som antal grise pr. årso, viser som tidligere år, at de mindre og specielt de mindste bedrifter har lavere produktivitet, hvilket kan skyldes flere ting, bl.a. at de ikke har

Tabel 1. Fem års udvikling i indtjeningen for integrerede bedrifter.

	2005	2006	2007	2008	2009
Antal regnskaber	669	666	506	460	350
Antal bedrifter	1.641	1.118	1.164	998	657
Antal årssøer	217	255	271	309	293
Antal producerede slagtesvin	4.002	4.610	4.997	5.885	6.584
Landbrugsareal, ha i alt	131	155	161	173	182
	Beløb i 1.000 kr.				
<b>Bruttoudbytte</b>	<b>3.759</b>	<b>4.801</b>	<b>4.839</b>	<b>6.350</b>	<b>6.527</b>
Stykomkostninger	1.868	2.203	2.797	3.931	4.007
<b>Dækningsbidrag</b>	<b>1.891</b>	<b>2.598</b>	<b>2.042</b>	<b>2.419</b>	<b>2.520</b>
Kontante kapacitetsomkostninger	1.006	1.208	1.310	1.664	1.602
Driftsmæssige afskrivninger	423	516	562	666	692
<b>Resultat af primær drift</b>	<b>462</b>	<b>874</b>	<b>170</b>	<b>89</b>	<b>226</b>
Afkoblet EU-tilskud	282	346	360	391	390
Finansieringsomkostninger	561	720	987	1.969	1.405
<b>Driftsresultat</b>	<b>183</b>	<b>500</b>	<b>-457</b>	<b>-1.489</b>	<b>-789</b>

Tabel 2. Indtjening på integrerede bedrifter opdelt efter besætningsstørrelse, 2009

Gruppe	Alle	1	2	3	4
Antal regnskaber	329	83	82	82	82
Antal årssøer	276	542	286	178	96
Grise pr årso	24,5	26,1	24,7	24,2	23,2
Antal producerede slagtesvin	6.302	11.994	6.636	4.219	2.291
Kr. pr. solgt slagtesvin	768	768	771	770	763
Landbrugsareal, ha i alt	178	290	193	144	84
Dyreenheder	293	566	307	192	104
	Beløb i 1.000 kr.				
<b>Bruttoudbytte</b>	<b>6.234</b>	<b>11.929</b>	<b>6.611</b>	<b>4.145</b>	<b>2.181</b>
Stykomkostninger	3.846	7.253	4.048	2.611	1.430
<b>Dækningsbidrag</b>	<b>2.388</b>	<b>4.676</b>	<b>2.563</b>	<b>1.533</b>	<b>751</b>
Kontante kapacitetsomkostninger	1.534	3.057	1.569	1.000	491
Driftsmæssige afskrivninger	688	1.358	689	476	223
<b>Resultat af primær drift</b>	<b>166</b>	<b>261</b>	<b>305</b>	<b>58</b>	<b>37</b>
Afkoblet EU-tilskud	379	601	410	316	187
Finansieringsomkostninger	1.349	2.624	1.464	917	378
<b>Driftsresultat</b>	<b>-805</b>	<b>-1.761</b>	<b>-749</b>	<b>-543</b>	<b>-153</b>
<b>Aktiver i alt</b>	<b>42.555</b>	<b>75.412</b>	<b>44.389</b>	<b>31.421</b>	<b>18.599</b>

investeringer i moderne produktionsanlæg, som de største. Men der er ikke sammenhæng mellem antal søer og det økonomiske resultat.

Godt 74 % af bruttoudbyttet fra de mindste bedrifter, gruppe 4, kommer fra svin, mens denne andel er stigende til 84 % for de største. Dette skyldes bl.a., at udbyttet fra mark udgør en forholdsvis større andel på de mindste bedrifter. Husdyrintensiteten er mindre på de mindste bedrifter, da ejendommene i gruppe 4 har godt 1,2 DE pr. ha, mens de største bedrifter har knap 2,0 DE pr. ha. For begge grupper er der tale om en stigning i antal DE pr. ha i forhold til 2008.

Dækningsbidraget for de to mindste grupper er steget fra 2008 til 2009, mens det er faldet for de to største grupper, hvilket skyldes, at bruttoudbyttet er faldet mere end stykomkostningerne i 2009. Resultatet af primær drift er forbedret for alle 4 grupper i forhold til året før. Driftsresultatet er dog stadig negativt for alle grupperne i 2009, ligesom det også var det i 2008. Den største forskel består

af de faldende finansieringsomkostninger, som for de største bedrifters vedkommende er faldet med 1,6 mio. kr., mens faldet for gruppe 2, 3 og 4 har været på henholdsvis 535.000 kr., 312.000 kr. og 45.000 kr. Samlet bliver det negative driftsresultat for gruppe 1 næsten halveret i forhold til 2008, og resultaterne for de øvrige tre grupper har også vist fremgang i forhold til året før.

### Analyse af nøgletal

Den gennemsnitlige afkastningsgrad på de integrerede bedrifter blev 0,6 % i 2009, hvilket er en stigning på 0,1 % i forhold til året før. I forhold til 2008 er der tale om en stigning for grupperne 1, 2 og 4, mens gruppe 3 er uændret.

Egenkapitalforrentningen er negativ for alle fire grupper, dog mindre negativ end i 2008, hvor den var minus 8,3 % i gennemsnit. Egenkapitalens forrentning er faldende med stigende bedriftsstørrelse. For de største bedrifter er den negative forrentning på hele 9,1 %, mens den for de mindste bedrifter i snit er på minus 1,6 %.

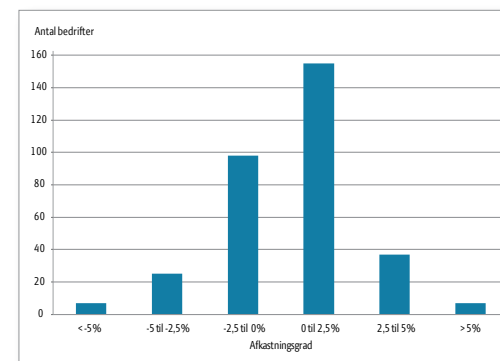
Tabel 3. Nøgletal, opdelt efter besætningsstørrelse, 2009

Gruppe	Alle	1	2	3	4
Afkastningsgrad, procent	0,6	0,8	1,0	0,2	-0,4
Egenkapitalens forrentning, procent	-5,6	-9,1	-4,9	-4,1	-1,6
Overskudsgrad, procent	3,9	4,7	6,3	1,8	-3,5
Dækningsgrad, procent	38,3	39,2	38,8	37,0	34,4
Kapacitetsgrad	0,95	0,99	1,00	0,86	0,74
Soliditet, procent	28,7	22,0	28,0	33,9	49,0
Lønningsevne, kr. pr. normtime	-120	-108	-103	-150	-146

Overskudsgraden er gennemsnitligt 3,9 % i 2009, en stigning på 2,5 procentpoint fra 1,4 % i 2008. Overskudsgraden er højest for gruppe 2, mens den er negativ for gruppe 4.

Dækningsgraden er steget en anelse, da den var 38,1 % året før. Udviklingen er hovedsageligt kommet de mindre bedrifter i gruppe 3 og 4 til gode, her er dækningsgraden steget med henholdsvis 2,1 og 1,6 procentpoint, for gruppe 2 er den steget med 0,3 procentpoint, mens den for gruppe 1 er faldet med 0,4 procentpoint.

Bedrifternes soliditet er støt faldende med stigende produktionsomfang. De mindste bedrifter havde en soliditet ultimo 2009 på 49 %, mens de største i gennemsnit havde en på 22 %. I forhold til 2008 er den faldende for alle grupper, hvilket bl.a. skyldes faldende jordpriser.

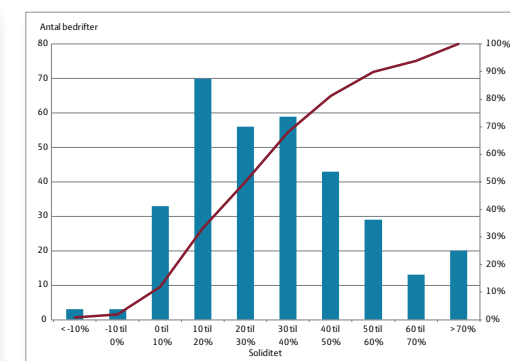


Figur 2. Fordeling af afkastningsgrad.

Lønningsevnen pr. normtime er både gennemsnitligt og for alle grupper af bedrifter negativ i 2009. Bedrifterne i gruppe 3 havde den dårligste aflønning og skulle medbringe 150 kr. pr. normtime på bedriften. I gennemsnit for alle bedrifter faldt lønningsevnen fra minus 112 kr. i 2008 til minus 120 kr. i 2009. Gruppe 2 havde med minus 103 kr. den mindst dårlige lønningsevne.

### Afkastningsgrad

Afkastningsgraden for de integrerede producenter 2009 kan ses i figur 2. 60,5 % af bedrifterne havde en positiv afkastningsgrad, mens 13,4 % havde en afkastningsgrad, som også oversteg 2,5 %. Sammenlignes afkastningsgraden med den gennemsnitlige lånerente for bedrifterne, var 2009 et dårligt år, hvilket da også ses af driftsresultaterne, hvor kun 22,5 % af bedrifterne havde et positivt driftsresultat. Dvs. for langt de fleste har der ikke været afkast på aktiverne til at kunne dække finansieringsomkostningerne.



Figur 3. Fordeling af bedrifterne efter soliditet.

Tabel 4. Investeringer på integrerede bedrifter, 2009

Gruppe	Alle	1	2	3	4
Investering i:	Beløb i 1.000 kr.				
Driftsbygninger	217	457	190	216	4
Maskiner	240	437	322	132	68
Inventar husdyrbrug	100	250	84	57	8
Besætning og beholdning	-207	-327	-208	-131	-161
Fast ejendom og jord mv.	612	1.463	535	537	-96
<b>Landbrugsinvesteringer i alt</b>	<b>963</b>	<b>2.281</b>	<b>922</b>	<b>812</b>	<b>-177</b>
Driftsmæssige afskrivninger	688	1.358	689	476	223
Nettoinvestering	275	923	233	336	-400

### Soliditet

Soliditetsgraden, dvs. egenkapital i forhold til de samlede aktiver ved årets udgang, er vist i figur 3. I gennemsnit havde bedrifterne en soliditet på 28,7 % ved årsskiftet, dvs. 71,3 % af den gennemsnitlige bedrift var lånefinansieret. Der er væsentlige forskelle mellem bedrifterne indbyrdes, og 1,8 % af bedrifterne havde en negativ soliditet. Generelt kan man sige, at soliditeten er lav, bl.a. pga. de seneste års negative driftsresultater.

### Investeringer

De integrerede bedrifter investerede i gennemsnit knap 1,0 mio. kr. i 2009, svarende til et fald på 2,1 mio. kr. i forhold til 2008. Faldet er hovedsageligt sket i investeringer vedrørende fast ejendom og jord, mens der også er sket et fald i samtlige af de andre aktivgrupper. Det er bemærkelsesværdigt, at investeringerne i fast ejendom og jord er faldet med næsten 66 % fra 2008 til 2009.

Bedrifterne i gruppe 1 og 2 har haft de største fald i investeringerne, hvilket igen primært kan henføres til et fald vedr. investering i fast ejendom og jord. Nettoinvesteringerne er også faldet, fra i 2008 at have været på 2,4 mio. kr. blev den kun på 275.000 kr. i 2009. Bedrifterne i gruppe 1 og 3 havde de største nettoinvesteringer pr. årssso.

### Regionalt opdelt analyse

De integrerede bedrifter er størst i Nordjylland med 301 årssøer og 6.813 producerede slagtesvin, mens de mindste er på øerne og i Vestjylland. Arealmæssigt er bedrifterne i Østjylland dog størst. Målt på driftsresultatet har bedrifterne på Sjælland og øerne klaret sig bedst med et gennemsnitligt driftsresultat på minus 407.000 kr. Det skyldes såvel et bedre primært resultat, men ikke mindst lavere finansieringsomkostninger som følge af en lavere gæld.

Tabel 6 viser resultaterne i tabel 5 indekseret i forhold til bruttoudbytte ved et fælles produktionsomfangsniveau og herefter i forhold til landsgennemsnittet for de enkelte poster. Det fremgår bl.a., at de Østlige øer har 8 % lavere stykomkostninger end landsgennemsnittet for hver krone i bruttoudbytte. De lavere stykomkostninger skyldes bl.a. højere selvforsyning af korn. Bedrifter øst for Storebælt har også de relativt højeste kontante kapacitetsomkostninger i forhold til bruttoudbyttet. De vestjyske bedrifter har de laveste kontante kapacitetsomkostninger tæt fulgt af deres nordjyske kolleger.

Afskrivningerne er lavest i Østjylland, mens de er højest på Fyn og i Sønderjylland. Resultat af primær drift er størst øst for Storebælt. Finansieringsomkostningerne er relativt set størst i Vestjylland. Driftsresultatet er relativt set højest på de Østlige øer, der har de mindste bedrifter, altså samme billede som ud fra tabel 2.

Tabel 5. Indtjening på integrerede bedrifter fordelt på regioner, 2009

Region	Fyn og					
	Alle	Østlige øer	Sdr.jylland	Østjylland	Vestjylland	Nordjylland
Antal regnskaber	329	42	89	60	76	62
Antal årssøer	276	217	284	283	275	301
Grise pr årssso	24,5	24,2	24,4	24,5	25,3	24,1
Antal producerede slagtesvin	6.302	4.876	6.344	6.397	6.549	6.813
Kr. pr. solgt slagtesvin	768	765	772	762	768	771
Landbrugsareal, ha i alt	178	162	180	200	184	158
Dyreenheder	293	223	297	298	302	319
	Beløb i 1.000 kr.					
<b>Bruttoudbytte</b>	<b>6.234</b>	<b>5.099</b>	<b>6.281</b>	<b>6.427</b>	<b>6.112</b>	<b>6.898</b>
Stykomkostninger	3.846	2.900	3.954	3.922	3.843	4.262
<b>Dækningsbidrag</b>	<b>2.388</b>	<b>2.199</b>	<b>2.327</b>	<b>2.505</b>	<b>2.269</b>	<b>2.636</b>
Kontante kapacitetsomkostninger	1.534	1.387	1.594	1.659	1.398	1.592
Driftsmæssige afskrivninger	688	514	776	608	682	767
<b>Resultat af primær drift</b>	<b>166</b>	<b>298</b>	<b>-43</b>	<b>238</b>	<b>189</b>	<b>278</b>
Afkoblet EU-tilskud	379	362	391	418	375	342
Finansieringsomkostninger	1.349	1.066	1.366	1.457	1.456	1.282
<b>Driftsresultat</b>	<b>-805</b>	<b>-407</b>	<b>-1.019</b>	<b>-802</b>	<b>-892</b>	<b>-662</b>
<b>Aktiver i alt</b>	<b>42.555</b>	<b>38.100</b>	<b>41.277</b>	<b>50.181</b>	<b>38.931</b>	<b>44.472</b>

Tabel 6. Regional opdeling af driftsresultatet indekseret i forhold til bruttoudbyttet, 2009

Region	Fyn og					
	Gns.	Østlige øer	Sdr.jylland	Østjylland	Vestjylland	Nordjylland
Bruttoudbytte	100	100	100	100	100	100
Stykomkostninger	100	92	102	99	102	100
Dækningsbidrag	100	113	97	102	97	100
Kontante kapacitetsomkostninger	100	111	103	105	93	94
Driftsmæssige afskrivninger	100	91	112	86	101	101
Resultat af primær drift	100	220	-26	139	116	152
Afkoblet EU-tilskud	100	117	102	107	101	82
Finansieringsomkostninger	100	97	100	105	110	86
Driftsresultat	100	62	126	97	113	74