

Slagtesvineproducenterne



2009 blev igen et dårligt år for slagtesvineproducenterne, hvor driftsresultatet blev på minus 624.000 kr.

> Brian Oster Hansen og Anders B. Hummelose, Videncenter for Svineproduktion

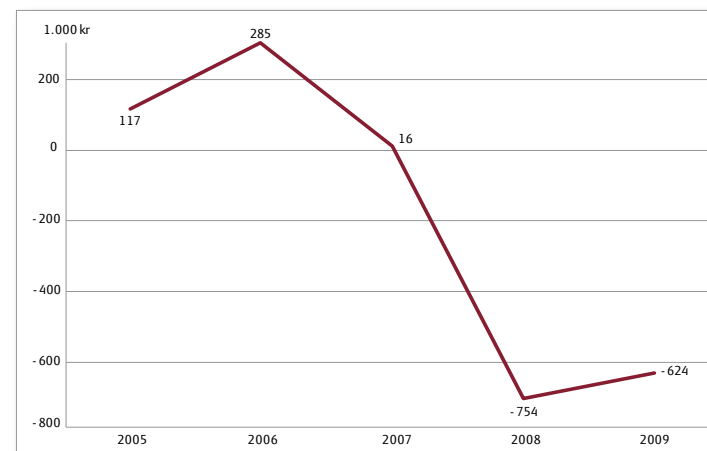
Totaløkonomi for bedrifter med produktion af slagtesvin

Totaløkonomien for bedrifter med slagtesvin er beskrevet ud fra de årsrapporter, der er indberettet til Økonomidatabasen. Tallene for 2009 er kun vejede i tabellen med 5 års oversigten, mens øvrige tabeller er uvejede. Der er kun medtaget resultater fra konventionelle bedrifter, der er heltdsbrug og enkeltmandsejet.

Slagtesvinebedrifterne består både af bedrifter med produktion fra 7-100 kg og af bedrifter, der har produktion fra 30-100 kg. Af tabel 1 fremgår det, at produktionsomfanget er steget markant fra 2008 til 2009, hvilket også var tilfældet fra 2007 til 2008, hvorimod produktionsomfanget i årene forinden har været næsten uændret. At det gennemsnitlige antal slagtesvin pr. bedrift stiger, skyldes at der bliver færre, men større bedrifter.

2009 blev igen et dårligt år for slagtesvineproducenterne, hvor driftsresultatet blev på minus 624.000 kr., hvilket dog er en anelse bedre end i 2008, hvor resultatet var på minus 754.000 kr., jf. figur 1.

I forhold til 2008 er stykomkostningerne steget med 249.000 kr., hvoraf de 144.000 kr. var stigende foderomkostninger, bl.a. som følge af den stigende produktion. Foderomkostningerne udgør godt 82 % af de samlede stykomkostninger på bedriften, og her skal der tages højde for, at ikke al den interne omsætning af korn er med heri. Dækningsbidraget er forøget med 27.000 kr., da bruttoudbyttet fra marken er steget, mens udbyttet fra grisene var faldende, bl.a. som følge af den lavere notering.



Figur 1. Udvikling i driftsresultatet for slagtesvineproducenter.

Vejning

Resultaterne for 2009 er ikke vejede. Ved vejning vægtes de enkelte ejendomme i databasen med antal ejendomme af samme type, som findes i virkeligheden. Når vi ganger produktion, resultat mv. med disse vægte, får vi et landsresultat i stedet for et resultat for de ejendomme, der er i databasen.

Kapacitetsomkostningerne steg med 121.000 kr., hvilket bragte resultatet af den primære drift ned på 54.000 kr. Dette bliver mere end opvejet af en forbedring i finansieringsomkostningerne. Finansieringsomkostningerne faldt med 217.000 kr., og det er hovedårsagen til, at driftsresultatet blev bedre end i 2008. En del af faldet i finansieringsomkostningerne kan forklares ved ændret regnskabspraksis, da man i 2009-regnskaberne kun

medregner de realiserede kursgevinster som en del af årets finansieringsomkostninger. Tidligere medtog man både realiseret og urealiseret kursregulering. De urealiserede kursgevinster udgjorde i 2009 minus 108.000 kr., så finansieringsomkostningerne ville udgøre 1.122.000 kr., hvis de var medtaget. Det resterende fald i finansieringsomkostningerne skyldes det faldende renteniveau.

Tabel 1. Fem års udvikling i indtjeningen for bedrifter med produktion af slagtesvin.

	2005	2006	2007	2008	2009
Antal regnskaber	451	788	583	508	663
Antal bedrifter	1.373	1.623	1.586	1.322	1.234
Antal producerede slagtesvin	5.533	5.763	5.700	6.568	7.230
Landbrugsareal, ha i alt	100	127	125	137	152
	Beløb i 1.000 kr.				
Bruttoudbytte	2.576	2.943	3.199	3.887	4.163
Stykomkostninger	1.462	1.484	1.833	2.523	2.772
Dækningsbidrag	1.114	1.459	1.365	1.364	1.391
Kontante kapacitetsomkostninger	493	597	630	776	897
Driftsmæssige afskrivninger	289	338	354	424	440
Resultat af primær drift	332	524	382	164	54
Afkoblet EU-tilskud	216	284	282	313	336
Finansieringsomkostninger	431	524	648	1.231	1.014
Driftsresultat	117	285	16	-754	-624

Indtjening på slagtesvinebedrifter fordelt efter besætningsstørrelse

I tabel 2 er slagtesvinebedrifterne opdelt i 4 grupper fordelt efter besætningsstørrelse, dvs. antal producerede slagtesvin. Den største fjerdedel producerede mere end fire gange så mange slagtesvin som den mindste fjerdedel. I gennemsnit var der 1,5 DE pr. ha, hvor gruppe 1 havde den største animalske produktion pr. ha med 1,7 DE pr. ha, mens gruppe 4 havde 1,3 DE pr. ha. Godt 70 af landbrugsarealet ejede de selv, dog med tendens til at de mindre ejendomme har forpagtet mindst jord.

Den gennemsnitlige slagtevægt er på niveau med den i 2008 med meget små udsving mellem grupperne. Ligeledes er indkøbsprisen for smågrisene samt prisen pr. slagtesvin forholdsvis ens mellem grupperne.

De største bedrifter har også langt det største underskud på 1,3 mio. kr. i gennemsnit. Ser man i stedet på det gennemsnitlige resultat pr. slagtesvin,

er variationen mellem grupperne ikke så stor. Med et gennemsnitligt driftsresultat på -89 kr. pr. produceret slagtesvin, dækker det over en variation fra minus 58 kr. for gruppe 4 til minus 96 kr. for de største bedrifter. Eksempelvis er finansieringsomkostninger pr. produceret slagtesvin på 144 kr. for de største, 141 kr. for de næststørste, 134 kr. for de næstmindste og 132 kr. for de mindste.

Analyse af nøgletal

Den gennemsnitlige afkastningsgrad for slagtesvineproducenterne blev i 2009 på 0,2 %, hvilket er et fald fra 2008, hvor den var på 0,7 %. Afkastningsgraden er stigende med stigende besætningsstørrelse.

Egenkapitalens forrentning er negativ med minus 5,1 % i gennemsnit mod minus 4 % i 2008. Egenkapitalens forrentning er faldende med stigende besætningsstørrelse. Minus 7,6 % for de største bedrifter i gennemsnit, mens den kun er på minus 2,1 % for de mindste besætningsstørrelser.

Tabel 2. Indtjening på slagtesvinebedrifter, opdelt efter besætningsstørrelse, 2009

Gruppe	Alle	1	2	3	4
Antal regnskaber	632	158	158	158	158
Antal producerede slagtesvin	7.337	13.552	7.445	5.246	3.106
Landbrugsareal, ha i alt	153	258	154	123	78
Dyreenheder	233	430	234	167	99
Vægt købt smågrise, kg	26	26	25	27	26
Kr. pr. købt smågris	364	360	369	365	363
Gennemsnitlig slagtevægt	82	82	81	82	81
Kr. pr. solgt slagtesvin	771	776	768	771	761
	Beløb i 1.000 kr.				
Bruttoudbytte	4.187	7.749	4.125	3.048	1.828
Stykomkostninger	2.797	5.090	2.778	2.073	1.247
Dækningsbidrag	1.390	2.659	1.347	975	581
Kontante kapacitetsomkostninger	911	1.695	916	617	418
Driftsmæssige afskrivninger	445	867	438	363	113
Resultat af primær drift	34	97	-8	-4	49
Afkoblet EU-tilskud	341	560	348	277	180
Finansieringsomkostninger	1.030	1.955	1.052	705	409
Driftsresultat	-655	-1.298	-711	-432	-179
Aktiver i alt	34.155	56.910	35.342	25.958	18.411

Tabel 3. Nøgletal, opdelt efter besætningsstørrelse, 2009

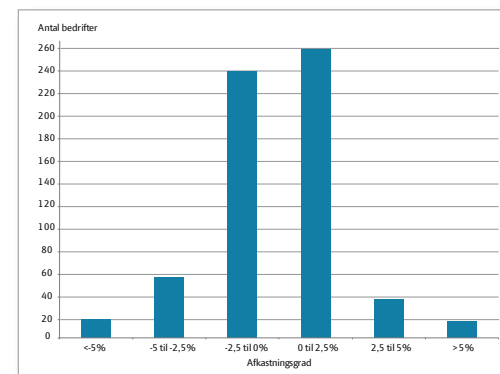
Gruppe	Alle	1	2	3	4
Afkastningsgrad, procent	0,2	0,7	0,1	-0,1	-0,4
Egenkapitalens forrentning, procent	-5,1	-7,6	-4,6	-4,2	-2,1
Overskudsgrad, procent	1,8	4,6	1,0	-0,9	-3,8
Dækningsgrad, procent	33,2	34,3	32,6	32,0	31,8
Kapacitetsgrad	0,84	0,93	0,81	0,76	0,70
Soliditet, procent	31,1	25,8	32,1	34,8	40,3
Lønningsevne, kr. pr. normtime	-261	-261	-274	-269	-230

Overskudsgraden er stigende med besætningsstørrelse med et gennemsnit på 1,8 %, hvilket også er et fald i forhold til 2008, hvor den var 4,2 %. Forskellen mellem gruppe 1 og gruppe 4 skyldes, at gruppe 4 har forholdsvis større kapacitetsomkostninger end gruppe 1. Dækningsgraden er stort set ens for alle fire grupper. Også dækningsgraden er faldet i forhold til året før, hvor den var 35,1 %.

Alle grupperne har en væsentlig negativ lønningsevne pr. normtime. Den gennemsnitlige lønningsevne er på minus 261 kr., dvs. 56 kr. lavere end i 2008. Der er væsentlige forskelle mellem de fire grupper, hvor gruppe 4 har en normtime til minus 230 kr., har gruppe 2 den til minus 274 kr.

Afkastningsgrad

Fordelingen af slagtesvineproducenterne ud fra afkastningsgraden fremgår af figur 2. Halvdelen af bedrifterne havde en positiv afkastningsgrad i 2009, dog havde kun 8,7 % en afkastningsgrad,

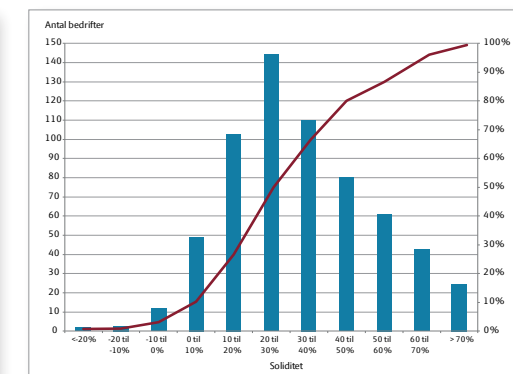


Figur 2. Fordeling af afkastningsgrad.

som oversteg 2,5 %. Sammenlignes afkastningsgraden med den gennemsnitlige lånerente for bedrifterne, var 2009 et dårligt år, hvilket da også ses af driftsresultaterne, hvor det for den gennemsnitlige bedrift ikke har givet afkast nok på aktiverne til at kunne dække finansieringsomkostningerne.

Soliditet

Soliditeten viser hvor meget egenkapitalen udgør af de samlede aktiver ved årets udgang. Figur 3 viser fordelingen for bedrifterne ved udgangen af 2009. I gennemsnit havde bedrifterne en soliditet på 31,1 % ved årsskiftet, dvs. 68,9 % af den gennemsnitlige bedrift var lånefinansieret. Det er bemærkelsesværdigt, at soliditeten hos slagtesvineproducenterne er næsten 50 % større end hos bedrifterne med sohold. Der er i øvrigt væsentlige forskelle mellem bedrifterne indbyrdes, således havde 17 besætninger, svarende til 2,7 % af bedrifterne, en negativ soliditet.



Figur 3. Fordeling af bedrifterne efter soliditet.



Faldende investeringer var også kendetegnede for slagtesvineproducenterne i 2009. De investerede i gennemsnit 0,8 mio. kr. pr. bedrift.

Investeringer

Faldende investeringer var også kendetegnede for slagtesvineproducenterne i 2009. De investerede i gennemsnit 0,8 mio. kr., hvilket er et kraftigt fald i forhold til året før, hvor der blev investeret knap 1,4 mio. kr. Der er sket fald i såvel driftsbygninger, maskiner/inventar, besætning/beholdning samt fast ejendom og jord. For alle fire grupper blev der investeret mindre i forhold til året før. Det er værd at bemærke, at for gruppe 4's vedkommende, i modsætning til i 2008, blev der ikke solgt ud, men derimod investeret.

De samlede nettoinvesteringer er faldet med 605.000 kr. fra 2008, et fald på 65 %. For alle fire grupper, også for gruppe 4's vedkommende, er der tale om positive nettoinvesteringer. I 2009 er det, ligesom i 2008, primært fast ejendom, der er investeret i, da disse udgør 54 % af investeringerne. Nyinvesteringer i driftsbygninger, inventar og maskiner er på et meget og urealistisk lavt niveau.

Tabel 4. Investeringer på slagtesvinebedrifter, 2009

Gruppe	Alle	1	2	3	4
Investering i:	Beløb i 1.000 kr.				
Driftsbygninger	191	374	157	127	108
Maskiner	198	375	170	140	106
Inventar husdyrbrug	71	140	79	31	32
Besætning og beholdning	-99	-147	-137	-19	-92
Fast ejendom og jord mv.	421	953	254	326	153
Landbrugsinvesteringer i alt	783	1.696	522	604	308
Driftsmæssige afskrivninger	445	867	438	363	113
Nettoinvestering	337	829	85	241	195

Udvikling i dækningsbidrag pr. slagtesvin

Analysen på dækningsbidraget pr. slagtesvin er lavet på baggrund af de produktionsgrensregnskaber for slagtesvinebedrifter, der er indberettet til Økonomidatabasen. Tabel 5 viser udviklingen i effektiviteten og økonomien i slagtesvineproduktionen.

Dækningsbidraget pr. slagtesvin blev 83 kr., et fald på 3 kr. i forhold til året før. Omkostningerne til foder faldt med 33 øre pr. FE_{sv} i forhold til det meget høje niveau i 2008. Omvendt trak et fald i afregningsprisen på 42 øre pr. kg og stigende omkostningerne til indkøb af smågrise på 20 kr. pr. gris i den forkerte retning.

Den gennemsnitlige bedriftsstørrelse, som er med i analysen, steg med 673 producerede slagtesvin i 2009 til godt 7.000 stk.

I tabel 6 er slagtesvinebedrifterne opdelt i 4 grupper efter faldende dækningsbidrag pr. produceret slagtesvin. Der er stor forskel i dækningsbidraget mellem den bedste gruppe, der har 150 kr. i dækningsbidrag og gruppe 4, der har 19 kr. i dækningsbidrag. I forhold til 2008 er spændet mellem grupperne dog indsnævret.

Tabel 5. Effektivitet og økonomi i slagtesvineproduktionen

	2005	2006	2007	2008	2009	2010*	2011*
Antal bedrifter	166	269	124	159	145		
Antal solgte slagtesvin	6.663	8.652	5.973	6.382	7.055		
Kg tilvækst pr. slagtesvin	73,7	73,8	76,6	74,2	74,9		
FE_{sv} pr. kg tilvækst	2,82	2,96	2,96	2,88	2,86		
	Kr.						
Pris pr. kg slagtet vægt inkl. efterbet.	9,38	9,83	9,15	9,83	9,41		
Pris pr. FE _{sv}	1,19	1,08	1,30	1,67	1,34		
Pris pr. indsatte smågrise	363	381	337	344	364		
Dækningsbidrag pr. slagtesvin	138	149	97	86	83	92	82
* Skøn							

Tabel 6. Bedrifter med slagtesvin opdelt efter dækningsbidrag pr. slagtesvin, 2009

Gruppe	Alle	1	2	3	4
Antal producerede slagtesvin	7.055	7.648	6.306	8.584	5.719
Pris pr. kg inkl. efterbetaling, kr.	9,41	9,44	9,30	9,43	9,45
FE _{sv} pr. kg tilvækst	2,86	2,84	2,83	2,94	2,75
Pris pr. FE _{sv} kr.	1,34	1,19	1,30	1,35	1,65
Pris indsatte smågrise, kr.	364	359	364	362	373
	Kr. pr. slagtesvin				
Bruttoudbytte	390	399	386	369	340
Foderomkostninger	288	239	274	288	309
Dyrlæge og medicin	6	5	6	6	6
Andre omkostninger	5	5	6	4	6
Stykomkostninger i alt	299	249	286	298	321
Dækningsbidrag	91	150	100	71	19

Den store forskel i dækningsbidrag skyldes et større bruttoudbytte, men ikke mindst lavere stykomkostninger hos producenterne med de højeste dækningsbidrag. Forskel i foderomkostninger på 70 kr. pr. slagtesvin sætter sit tydelig spor på bundlinjen.

Gruppe 4 gav næsten 39 % mere for foderet og knap 4 % mere pr. smågris end gruppe 1. Derimod er der tilsyneladende ikke nogen størrelsesøkonomi, der gør sig gældende, da de 4 grupper ikke udviser noget mønster mht. størrelse.

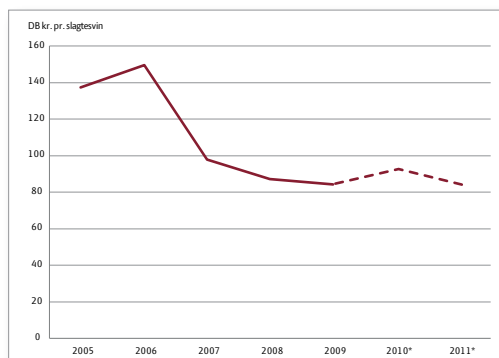
I indeværende år har der i første halvår været en svag positiv udvikling i bytteforholdet mellem foder og svinekød, og det er indregnet i figur 4. Dog har de seneste måneders prisstigninger på korn påvirket slagtesvineproducenternes økonomi negativt, hvilket ikke er indregnet i viste graf.

Regional opdelt analyse

Slagtesvinebedrifterne er størst i Nordjylland med over 8.100 producerede slagtesvin, mens de mindste er på øerne og i Vestjylland. Arealmæssigt er bedrifterne i Østjylland dog størst. Målt på driftsresultat for slagtesvinebedrifter er det bedrifter på Sjælland og øerne, der har klaret sig bedst, med et gennemsnitligt driftsresultat på minus 497.000 kr. Det skyldes såvel et bedre primært resultat, men også lavere finansieringsomkostninger som følge af en lavere gæld.

For at kunne sammenligne de økonomiske resultater på lige vilkår, da der er størrelsesforskelle mellem landsdelene, skaleres der efter bruttoudbytte.

Tabel 8 viser resultaterne i tabel 7 indekseret i forhold til bruttoudbyttet ved et fælles produktionsomfangsniveau og herefter i forhold til landsgennemsnittet for de enkelte poster. Det fremgår bl.a., at de Østlige øer har 9 % lavere



Figur 4. Udviklingen i dækningsbidraget pr. slagtesvin.

stykomkostninger end landsgennemsnittet for hver krone i bruttoudbytte. Bedrifter på de østlige øer har de relativt set højeste kontante kapacitetsomkostninger i forhold til bruttoudbyttet. Bedrifter på Fyn og i Sønderjylland har de laveste kontante kapacitetsomkostninger, tæt fulgt af deres nordjyske kolleger.

Afskrivningerne er lavest i Nordjylland, mens de er højest i Vestjylland. Resultat af primær drift er størst øst for Storebælt. Finansieringsomkostningerne er relativt set også størst på de Østlige øer. Mht. resultat af primær drift er landsresultatet tæt på 0, det er derfor de østlige øer relativt let opnår at have indeks 506, mens Østjylland og Vestjylland opnår negative indekstal, da de har et andet fortegn end landsgennemsnittet. Driftsresultatet er relativt set højest på de Østlige øer, der har de mindste bedrifter, mens Fyn og Sønderjylland indtager andenpladsen.

Tabel 7. Indtjening på slagtesvinebedrifter fordelt på regioner, 2009

Region	Fyn og					
	Alle	Østlige øer	Sdr.jylland	Østjylland	Vestjylland	Nordjylland
Antal regnskaber	632	75	192	89	142	134
Antal producerede slagtesvin	7.337	6.676	7.191	7.489	7.027	8.145
Landbrugsareal, ha i alt	153	139	145	178	144	167
Dyreenheder	233	209	229	236	223	258
Vægt købte smågrise, kg	26	29	26	26	27	23
Kr. pr. købt smågris	364	371	366	358	365	358
Gennemsnitlig slagtevægt	82	80	82	81	82	82
Kr. pr. solgt slagtesvin	771	765	776	770	776	764
	Beløb i 1.000 kr.					
Bruttoudbytte	4.187	3.734	4.201	4.347	3.887	4.634
Stykomkostninger	2.797	2.272	2.814	2.905	2.594	3.209
Dækningsbidrag	1.390	1.461	1.387	1.443	1.293	1.424
Kontante kapacitetsomkostninger	911	883	866	1.008	865	976
Driftsmæssige afskrivninger	445	425	427	474	481	426
Resultat af primær drift	34	152	94	-39	-53	22
Afkoblet EU-tilskud	341	319	320	393	324	369
Finansieringsomkostninger	1.030	968	1.019	1.105	952	1.114
Driftsresultat	-655	-497	-605	-751	-682	-723
Aktiver i alt	34.155	31.463	30.148	43.518	30.086	39.496

Tabel 8. Regional opdeling af driftsresultatet indekseret i forhold til bruttoudbyttet, 2009

Region	Fyn og					
	Gns.	Østlige øer	Sdr.jylland	Østjylland	Vestjylland	Nordjylland
Bruttoudbytte	100	100	100	100	100	100
Stykomkostninger	100	91	100	100	100	104
Dækningsbidrag	100	118	99	100	100	93
Kontante kapacitetsomkostninger	100	109	95	107	102	97
Driftsmæssige afskrivninger	100	107	96	103	116	86
Resultat af primær drift	100	506	277	-111	-171	59
Afkoblet EU-tilskud	100	105	93	111	102	98
Finansieringsomkostninger	100	105	99	103	100	98
Driftsresultat	100	85	92	110	112	100

Produktionseffektivitet

Effektivitetskontrollen omfatter 849 bedrifter med ca. 5,4 mio. slagtesvin, hvilket er væsentlig flere end sidste år. Det skyldes, at effektivitetskontrollen for 2009 er på baggrund af data fra både AgroSoft og DLBR SvinelIT, således at antallet af bedrifter steg betydeligt. Tabel 9 viser effektiviteten i 2009 sammenlignet med 2005-2008. For 2009 er der også vist de bedste og de dårligste 25 % målt på produktionsværdi pr. stiplads pr. år.¹

Flere af de analyserede faktorer har desværre ændret sig i negativ retning fra 2008 til 2009, men det kan også skyldes det faktum, at der er flere bedrifter med i analysen, og tallene kan derfor ikke siges at give et fuldt repræsentativt udtryk for udviklingen.

Den daglige tilvækst er mindsket med 7 gram i forhold til 2008, hvilket er et fald på 0,8 %, men set over de seneste 5-6 år har der været en

gennemsnitlig årlig stigning på omkring 15 gram. Ligeledes har foderforbruget pr. kg tilvækst også bevæget sig i den forkerte retning og er steget med godt 1 % eller 0,03 FE_{sv}. Den gennemsnitlige slagtevægt faldt med 0,9 kg til 81,4 kg, hvilket dog er tæt på gennemsnittet for de seneste 5 år, hvor vægten i snit har været 81,6 kg. I den seneste effektivitetskontrol er bemærkninger for brysthindear udgået, så det er ikke medtaget her.

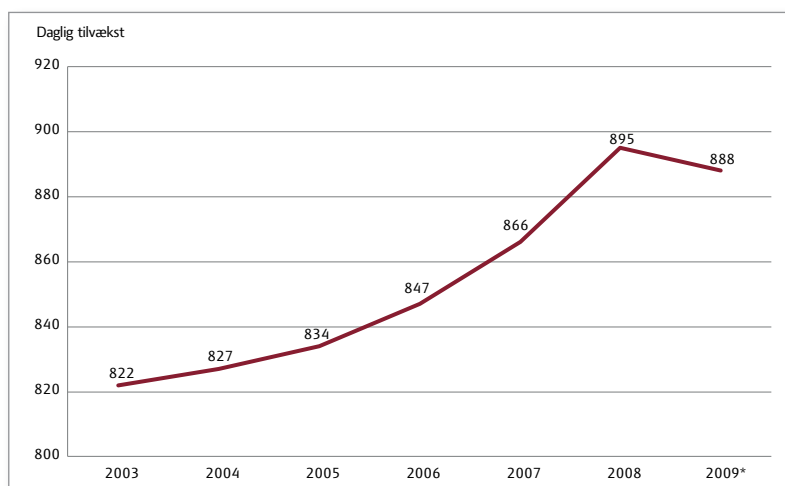
De bedste 25 % producerede væsentligt flere slagtesvin end de dårligste 25 %, nærmere bestemt 1.607 flere pr. bedrift i gennemsnit. Det fremgår desuden af tabel 9, at der er store forskelle i effektiviteten mellem de bedste og dårligste bedrifter. Hos de bedste 25 % er den daglige tilvækst 161 gram højere end hos de dårligste, eller 20 % større daglig tilvækst.

De bedste 25 % brugte 0,38 FE_{sv} mindre pr. kg tilvækst. Ligeledes er døde og kasserede 2,7 procentpoint lavere hos den bedste fjerdedel.

Tabel 9. Resultater fra effektivitetskontrollen, slagtesvin.

Periode	Alle	Alle	Alle	Alle	Alle	Bedste	Dårligste
	2005	2006	2007	2008	2009*	25 pct. 2009	25 pct. 2009
Antal bedrifter	726	699	573	282	849	212	212
Producerede svin pr. år	4.472	4.582	4.477	6.215	6.385	7.034	5.427
Daglig tilvækst, gram**	834	847	866	895	888	965	804
FE _{sv} pr. kg tilvækst**	2,82	2,80	2,79	2,74	2,77	2,60	2,98
Vægt ved indsættelse, kg	32,6	32,9	33,3	33,0	31,9	31,6	32,0
Gennemsnitlig slagtevægt, kg	79,7	80,4	82,8	82,3	81,4	82,2	80,7
Gennemsnitlig kødprocent	60,2	60,3	60,3	60,4	60,2	60,2	60,1
Døde og kasserede, pct.	4,4	4,2	4,3	3,5	4,1	3,0	5,7

* 2009 følger kalenderåret. Øvrige år er fra oktober - oktober.
** Reference daglig tilvækst, dvs. sammenlignelig over tid.



Figur 5. Udviklingen i den daglige tilvækst.

¹ Produktionsværdi pr. gris = salgspris – købspris – foderomkostninger – diverse omkostninger.
Produktionsværdi pr. stiplads pr. år = PV pr. gris x (365 dage/antal foderdage pr. gris) x staldudnyttelse.