

# Smågriseproducenterne



Smågriseproducenterne oplevede igen i 2009 et dårligt år med et driftsresultat på ca. minus 0,8 mio. kr.

> Brian Oster Hansen og Anders B. Hummelose, Videncenter for Svineproduktion

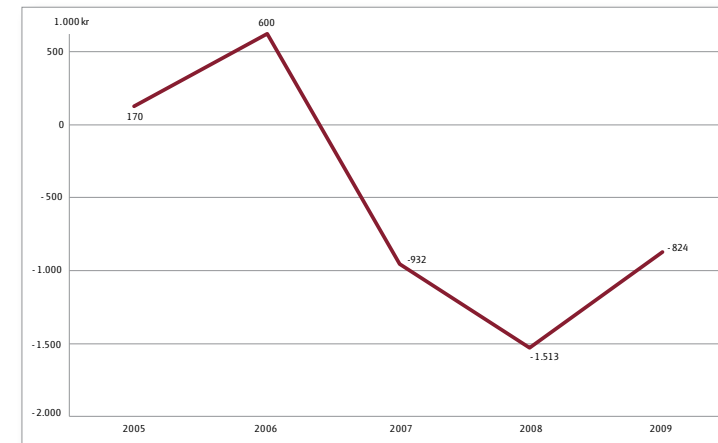
## Totaløkonomi for smågriseproducenter

Totaløkonomien for smågriseproduktionen er beskrevet ud fra de årsrapporter, der er indberettet til Økonomidatabasen. Tallene for 2009 er kun vejede i tabellen med 5 års-oversigten, mens øvrige tabeller er uvejede. Der er kun medtaget heltidsbrug og enkeltmandsejet bedrifter med produktion af smågrise, hvor andet ikke er nævnt, er det bedrifter med produktion af 30 kg grise, mens der til sidst i afsnittet er en tabel, der viser økonomien hos svineproducenter med produktion af 7 kg grise.

Tabel 1 viser de seneste 5 års resultater for ovennævnte bedrifter. Fra 2008 til 2009 er antallet af årssøer fortsat med at stige og er nu på 564 søer, en noget mindre stigning end året før, bl.a. på grund af de meget lave investeringer. Der blev i gennemsnit produceret 14.663 smågrise, en stigning på næsten 1.300 i forhold til i 2008. Stigningen i antal producerede grise skyldes en forbedret effektivitet samt det stigende antal årssøer. Smågriseproducenterne oplevede igen i 2009 et dårligt år med et driftsresultat på ca. minus 0,8 mio. kr., hvilket dog var en pæn forbedring i forhold til katastrofeåret 2008.

I forhold til 2008 er stykomkostningerne faldet med 58.000 kr., hvilket udelukkende skyldes, at foderomkostningerne er faldet med ca. 150.000 kr. fra det meget høje niveau i 2008. Foderomkostningerne udgør godt 75 % af de samlede stykomkostninger på bedriften, og her skal der tages højde for, at ikke al den interne omsætning af korn er med heri. Dækningsbidraget er forøget med 254.000 kr., da såvel bruttoudbyttet fra marken som fra svinene er steget.

Finansieringsomkostningerne faldt med 414.000 kr. En del af dette fald kan forklares ved ændret regnskabspraksis, da man i 2009-regnskaberne kun medregner de realiserede kursgevinster som en del af årets finansieringsomkostninger. Tidligere medtog man både realiseret og urealiseret kursregulering. De urealiserede kursgevinster udgjorde i 2009 minus 116.000 kr., så finansieringsomkostningerne ville udgøre 1.649.000 kr., hvis de var medtaget.



Figur 1. Udvikling i driftsresultatet for smågriseproducenter.

## Vejning

Resultaterne for 2009 er ikke vejede. Ved vejning vægtes de enkelte ejendomme i databasen med antal ejendomme af samme type, som findes i virkeligheden. Når vi ganger produktion, resultat mv. med disse vægte, får vi et landsresultat i stedet for et resultat for de ejendomme, der er i databasen.

Tabel 1. Fem års udvikling i indtjeningen for bedrifter med sohold og salg af 30 kg grise.

	2005	2006	2007	2008	2009
Antal regnskaber	786	719	524	468	522
Antal bedrifter	1.501	1.259	1.247	971	999
Antal årssøer	379	424	444	523	564
Antal producerede 30 kg grise	8.935	10.259	11.077	13.395	14.663
Antal producerede slagtesvin	1.106	1.264	1.418	1.554	1.392
Landbrugsareal, ha i alt	111	126	132	146	146
	Beløb i 1.000 kr.				
<b>Bruttoudbytte</b>	<b>4.097</b>	<b>5.152</b>	<b>4.630</b>	<b>6.470</b>	<b>6.780</b>
Stykomkostninger	1.982	2.280	2.838	3.921	3.862
<b>Dækningsbidrag</b>	<b>2.115</b>	<b>2.872</b>	<b>1.792</b>	<b>2.549</b>	<b>2.917</b>
Kontante kapacitetsomkostninger	1.079	1.283	1.414	1.733	1.823
Driftsmæssige afskrivninger	463	536	596	710	704
<b>Resultat af primær drift</b>	<b>573</b>	<b>1.053</b>	<b>-218</b>	<b>106</b>	<b>391</b>
Afkoblet EU-tilskud	243	281	296	328	319
Finansieringsomkostninger	646	734	1.010	1.947	1.533
<b>Driftsresultat</b>	<b>170</b>	<b>600</b>	<b>-932</b>	<b>-1.513</b>	<b>-824</b>

Tabel 2. Indtjening på smågrisebedrifter, opdelt efter besætningsstørrelse, 2009

Gruppe	Alle	1	2	3	4
Antal regnskaber	488	122	122	122	122
Antal årssøer	522	910	560	388	231
Antal producerede grise	13.708	24.052	14.838	10.147	5.794
Landbrugsareal, ha i alt	146	218	158	118	92
Dyreenheder	241	415	264	179	108
Grise pr. årso	26,3	26,4	26,5	26,2	25,1
Vægt solgte smågrise, kg	31	31	30	31	32
Kr. pr. solgt smågris	362	365	358	361	359
	Beløb i 1.000 kr.				
<b>Bruttoudbytte</b>	<b>6.360</b>	<b>10.945</b>	<b>6.982</b>	<b>4.655</b>	<b>2.859</b>
Stykomkostninger	3.655	6.035	4.046	2.760	1.779
<b>Dækningsbidrag</b>	<b>2.705</b>	<b>4.909</b>	<b>2.936</b>	<b>1.896</b>	<b>1.080</b>
Kontante kapacitetsomkostninger	1.706	2.997	1.879	1.220	727
Driftsmæssige afskrivninger	713	1.226	784	533	307
<b>Resultat af primær drift</b>	<b>287</b>	<b>686</b>	<b>272</b>	<b>143</b>	<b>45</b>
Afkoblet EU-tilskud	318	474	341	258	200
Finansieringsomkostninger	1.422	2.465	1.518	1.069	635
<b>Driftsresultat</b>	<b>-817</b>	<b>-1.304</b>	<b>-905</b>	<b>-668</b>	<b>-390</b>
<b>Aktiver i alt</b>	<b>39.099</b>	<b>62.920</b>	<b>43.322</b>	<b>29.265</b>	<b>20.889</b>

### Indtjening på smågrisebedrifter fordelt efter besætningsstørrelse

I tabel 2 er bedrifterne opdelt i fire lige store grupper fordelt efter antal årssøer. De største bedrifter havde i gennemsnit 910 årssøer, mens de mindste havde 231 årssøer. Spredningen mellem grupperne er stort set som tidligere år.

Gruppe 4 har jord nok til at opfylde harmonikravet. De større bedrifter, gruppe 1, 2 og 3, har henholdsvis 1,9, 1,7 og 1,5 DE/ha. De 75 % største smågriseproducenter vil således have de største omkostninger til gylletransport, mens de mindste bedrifter har forholdsvis mere jord at forrente pr. DE.

Effektiviteten udtrykt som antal grise pr. årso viser som tidligere år, at de mindre og specielt de mindste har lavere produktivitet, hvilket kan skyldes flere ting, bl.a. at de ikke har investeringer i moderne produktionsanlæg, som de største. Men der er ikke sammenhæng med det økonomiske resultat.

Mellem 84 % og 86 % af det samlede bruttoudbytte kommer fra svin på de tre største besætningsstørrelser. På de mindste kommer ca. 20 % af indtægterne fra andre kilder - primært markbrug. Bruttoudbyttet pr. årso er stort set ens for alle fire besætningsgrupper.

De største bedrifter kom ud af 2009 med et negativt driftsresultat på 1,3 mio. kr., hvilket er mere end en halvering i forhold til i 2008. Beløbet dækker over finansieringsomkostninger på ca. 2,5 mio. kr., ca. 1 mio. kr. lavere end i 2008. De 3 største grupper havde også en del urealiserede kurstab, som ikke er medtaget i finansieringsomkostningerne. Driftsresultatet blev også negativt for bedrifterne i gruppe 2, 3 og 4, dog blev resultaterne noget bedre end i 2008, der var også her sket et fald i finansieringsomkostningerne.

Tabel 3. Nøgletal, opdelt efter besætningsstørrelse, 2009

Gruppe	Alle	1	2	3	4
Afkastningsgrad, procent	0,8	1,5	0,8	0,4	-0,3
Egenkapitalens forrentning, procent	-8,1	-9,8	-8,9	-7,1	-5,6
Overskudsgrad, procent	4,8	7,9	4,5	2,2	-1,9
Dækningsgrad, procent	42,5	44,9	42,0	40,7	37,8
Kapacitetsgrad	1,00	1,09	0,99	0,92	0,81
Soliditet, procent	20,8	15,7	20,4	24,6	31,4
Lønningsevne, kr. pr. normtime	-59	-29	-59	-75	-116

### Analyse af nøgletal

Afkastningsgraden viser forrentningen af den investerede landbrugskapital. Den blev i 2009 på 0,8 %, hvilket er en stigning i forhold til 2008, hvor afkastningsgraden (korrigeret for ejer aflønning) var nede på 0,4 %. Egenkapitalen hos smågriseproducenterne blev forrentet med mellem minus 5,6 % og minus 9,8 %, med en gennemsnitlig forrentning på minus 8,1 %, en forbedring i forhold til 2008 hvor den var på minus 11,1 %.

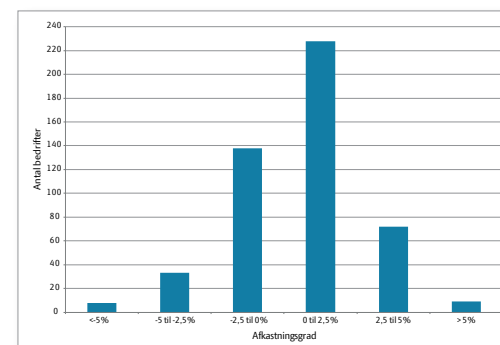
Overskudsgraden er forbedret fra 1,6 % i 2008 til 4,8 % i 2009 og er stigende med stigende besætningsstørrelse. Kapacitetsgraden er lige omkring 1 i gennemsnit, dvs. at dækningsbidraget lige kan dække kapacitetsomkostningerne. Dette dækker dog over at det kun er gruppe 1, der har en dækningsgrad over 1, mens de andre tre grupper ligger under 1. Soliditeten bliver mindre desto større besætning, dvs. de større besætninger har en større gældsandel end de mindre. Omvendt har de større

besætninger en bedre lønningsevne pr. normtime end de mindre.

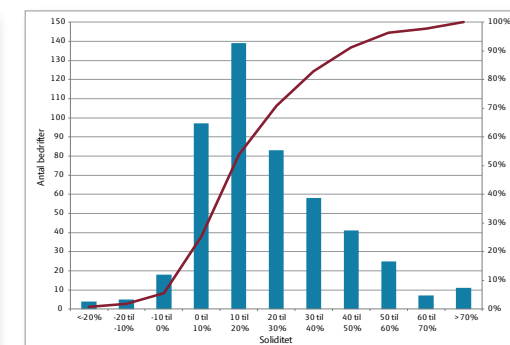
### Afkastningsgrad

Afkastningsgraden viser, hvor stort resultatet er i forhold til landbrugsaktiverne. Fordelingen i 2009 fremgår af figur 2. 63,3 % af bedrifterne havde en positiv afkastningsgrad, dog er det kun ca. 16,6 %, der har en afkastningsgrad som oversteg 2,5 %.

Man kan sammenligne afkastningsgraden med den gennemsnitlige lånerente for bedriften, hvor afkastningsgraden helst skal være størst. Er afkastningsgraden eksempelvis 2 %, mens lånerenten er 2,5 %, vil egenkapitalforrentningen blive lavere end afkastningsgraden, dvs. lavere end 2 %. Ud fra den betragtning var 2009 et dårligt år, hvilket da også ses af driftsresultaterne, hvor den gennemsnitlige bedrift ikke har haft nok afkast på aktiverne til at kunne dække finansieringsomkostningerne.



Figur 2. Fordeling af afkastningsgrad.



Figur 3. Fordeling af bedrifterne efter soliditet.

Tabel 4. Investeringer på smågrisebedrifter, 2009

Gruppe	Alle	1	2	3	4
Investering i:	Beløb i 1.000 kr.				
Driftsbygninger	293	605	393	164	8
Maskiner	178	372	159	114	67
Inventar husdyrbrug	147	251	229	88	22
Besætning og beholdning	-96	-54	-70	-134	-129
Fast ejendom og jord mv.	281	698	322	321	-217
<b>Landbrugsinvesteringer i alt</b>	<b>803</b>	<b>1.873</b>	<b>1.034</b>	<b>553</b>	<b>-249</b>
Driftsmæssige afskrivninger	713	1.226	784	533	307
Nettoinvestering	90	647	250	19	-556

### Soliditet

Soliditet er et udtryk for, hvor meget egenkapitalen udgør af de samlede aktiver ved årets udgang. Figur 3 viser fordelingen for bedrifterne ved udgangen af 2009. I gennemsnit har bedrifterne en soliditet på 20,8 % ved årsskiftet, dvs. 79,2 % af den gennemsnitlige bedrift var lånefinansieret. Der er dog væsentlige forskelle mellem bedrifterne indbyrdes, således havde 27 besætninger, svarende til 5,5 % af bedrifterne, en negativ soliditet. Generelt kan man sige, at soliditeten er lav, hvilket givetvis skyldes de seneste års negative driftsresultater samt de faldende jordpriser.

### Investeringer

Smågriseproducenterne investerede i gennemsnit 0,8 mio. kr. i 2009, hvilket er et kraftigt fald på 2,4 mio. kr. fra investeringsniveauet i 2008 på 3,2 mio. kr. Der er især investeret mindre i fast ejendom

og jord, mens der også er sket et fald i investeringerne i driftsbygninger, maskiner og inventar samt besætning og beholdning, hvoraf sidstnævnte ligefrem var negativ.

Alle besætningsgrupper investerede mindre i 2009 end i 2008, og for alle grupper var der fald i samtlige aktivklasser. De driftsmæssige afskrivninger er stort set uændrede fra 2008, hvor de var på 710.000 kr. Samlet resulterer det i en nettoinvesteringslyst, der nærmer sig nul, da nettoinvesteringen kun udgør 90.000 kr. i gennemsnit, mod knap 2,5 mio. kr. forrige år. Målt pr. årssø er nettoinvesteringen kun på 172 kr. pr. so, hvor den var på 4.750 kr. pr. so i 2008. Investeringerne er stigende med stigende besætningsstørrelse, hvor investeringerne for de tre største bedriftsgrupper for 2009 har ligget mellem 50 og 711 kr. pr. so.

Tabel 5. Effektivitet og økonomi i soholdet

	2005	2006	2007	2008	2009	2010*	2011*
Antal bedrifter	100	162	126	61	150		
Antal årssøer	333	386	382	484	523		
<b>Producerede grise pr. årssø</b>	<b>23,7</b>	<b>24,9</b>	<b>26,1</b>	<b>26,3</b>	<b>26,8</b>	<b>27,3</b>	<b>27,8</b>
Vægt pr. afgang grise, kg	32,4	31,9	32,7	32,2	31,4		
Pris pr. produceret gris, kr.	351	368	327	333	354		
<b>Dækningsbidrag pr. årssø, kr.</b>	<b>4.033</b>	<b>4.811</b>	<b>1.893</b>	<b>2.828</b>	<b>3.398</b>	<b>3.996</b>	<b>3.784</b>
<b>Dækningsbidrag pr. gris, kr.</b>	<b>170</b>	<b>193</b>	<b>73</b>	<b>108</b>	<b>127</b>	<b>147</b>	<b>136</b>

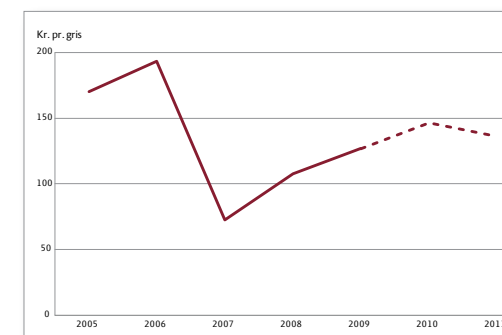
\* Skøn

### Udvikling i dækningsbidrag pr. årssø

Analysen på dækningsbidraget pr. årssø er lavet på baggrund af de produktionsgrensregnskaber for soholdsbedrifter, der er indberettet til Økonomidatabasen. Tabel 5 viser udviklingen i effektiviteten og økonomien i smågriseproduktionen.

Dækningsbidraget pr. årssø blev 3.398 kr., en stigning på 570 kr. i forhold til året før. Dette skyldes, at smågriseprisen steg med 21 kr. pr. gris, og der samtidig blev produceret 0,5 flere grise pr. årssø.

Den gennemsnitlige bedriftsstørrelse, som er med i analysen, steg med ca. 80 årssøer til 523. Udviklingen i dækningsbidraget pr. produceret gns. fremgår af figur 4. For 3. år i træk har denne været stigende til 127 kr. i 2009, dog ikke nær det, som var forventningen for et år siden. For indeværende år



Figur 4. Udviklingen i dækningsbidraget pr. smågris.

forventes den fortsat at stige svagt, men den seneste tids stigning på foder har taget toppen af denne stigning.

Tabel 6. Soholdsbedrifter opdelt efter dækningsbidrag pr. årssø, 2009

Gruppe	Alle	1	2	3	4
Antal bedrifter	150	37	38	37	38
Antal årssøer	523	509	531	656	399
<b>Grise pr. årssø</b>	<b>26,8</b>	<b>28,1</b>	<b>26,2</b>	<b>26,3</b>	<b>24,0</b>
Fravænnede pr. kuld	12,5	12,6	12,5	12,5	12,3
Faringsprocent	88	88	87	88	87
Kuld pr. årssø inkl. gylte	2,27	2,29	2,27	2,26	2,26
Vægt pr. solgt gris	31,4	31,2	31,6	31,5	31,6
Pris pr. gris, kr.	354	363	355	353	337
	Kr. pr. årssø				
Bruttoudbytte	8.340	9.770	8.686	7.725	6.713
Foderomkostninger	-4.086	-4.015	-3.958	-3.775	-3.950
Dyrlæge og medicin	-429	-393	-480	-496	-412
Andre omkostninger	-427	-391	-386	-500	-393
Stykomkostninger i alt	-4.942	-4.799	-4.825	-4.772	-4.755
<b>Dækningsbidrag</b>	<b>3.398</b>	<b>4.971</b>	<b>3.861</b>	<b>2.953</b>	<b>1.957</b>
	Kr. pr. produceret gris				
Bruttoudbytte	312	348	332	293	280
Foderomkostninger	-153	-143	-151	-143	-165
Dyrlæge og medicin	-16	-14	-18	-19	-17
Andre omkostninger	-16	-14	-15	-19	-16
Stykomkostninger i alt	-185	-171	-184	-181	-198
<b>Dækningsbidrag</b>	<b>127</b>	<b>177</b>	<b>148</b>	<b>112</b>	<b>82</b>

### Spredning i dækningsbidrag pr. årssø

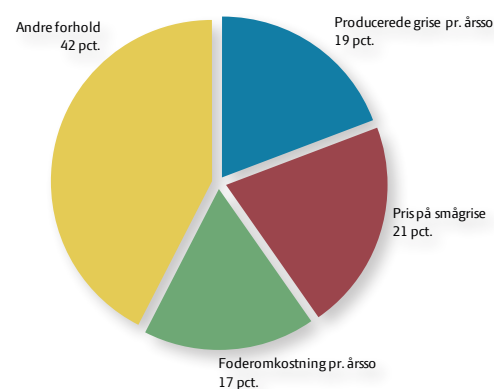
I tabel 6 er soholdsbedrifterne opdelt i 4 grupper efter dækningsbidrag pr. årssø. Der er stor forskel i dækningsbidraget mellem den bedste gruppe, der har 4.971 kr. i dækningsbidrag og gruppe 4, der har 1.957 kr. i dækningsbidrag. I forhold til 2008 er spændet mellem grupperne dog indsnævret.

Den store forskel i dækningsbidrag skyldes hovedsageligt et større bruttoudbytte hos producenterne med de højeste dækningsbidrag. Stykomkostningerne derimod er ret ens for grupperne, hvor gruppe 3 i øvrigt har de laveste stykomkostninger.

Til forskel fra tidligere år er der ikke nogen størrelsesøkonomi, der umiddelbart gør sig gældende. Således har gruppe 3 og 4 de laveste dækningsbidrag, de højeste og laveste antal årssøer. Antal fravænnede grise pr. kuld er størst i de store besætninger, ligesom de har lidt flere kuld pr. årssø. Antal kuld pr. årssø er uændret i forhold til 2008.

Figur 5 viser årsager til forskellen i dækningsbidraget mellem gruppen med det højeste dækningsbidrag og gruppen med det laveste dækningsbidrag fordelt ud fra:

- Antal producerede grise pr. årssø
- Prisen på smågrise
- Foderomkostninger pr. årssø
- Andre forhold



Figur 5. Årsager til forskel i dækningsbidrag pr. årssø.

Der er godt 4 grise forskel pr. årssø mellem gruppe 1 og 4, og det forklarer 19 % af forskellen i dækningsbidraget, hvilket er mere end de seneste år. I forhold til sidste år er der stor variation på prisen pr. solgt gris mellem grupperne, og det betyder, at prisen forklarer ca. 21 % af variationen i dækningsbidraget mellem de bedste og dårligste 25 %.

Foderomkostningen pr. årssø forklarer 17 % af forskellen i dækningsbidraget mellem gruppe 1 og 4, hvilket er mere end i 2008. Andre forhold som f.eks. dyrlæge, medicin mv., værdiforskydninger ved status forklarer med 42 % langt det meste af forskellen i dækningsbidraget.

### Regional opdelt analyse

Målt på driftsresultatet for soholdsbedrifter har bedrifterne på Sjælland og øerne klarer sig bedst med et gennemsnitligt driftsresultat på -613.000 kr. Disse ejendomme har også haft det mindste produktionsomfang med 193 DE og 124 ha, mens de største bedrifter var i Vestjylland med 266 DE og 144 ha samt i Østjylland med 259 DE og 179 ha. Soholdsbedrifterne i Østjylland opnåede det klart bedste resultat af den primære drift, men havde også de største finansieringsomkostninger.

For at kunne sammenligne de økonomiske resultater på lige vilkår skaleres der efter bruttoudbytte. Tabel 8 viser resultaterne i tabel 7, indekseret i forhold til bruttoudbyttet ved et fælles produktionsomfangsniveau og herefter i forhold til landsgennemsnittet for de enkelte poster. Det fremgår bl.a., at de Østlige øer har 8 % lavere stykomkostninger end landsgennemsnittet for hver krone i bruttoudbytte. Bedrifter på de Østlige øer har også de relativt set højeste kontante kapacitetsomkostninger i forhold til bruttoudbyttet. Bedrifter på Fyn og i Sønderjylland har de laveste kontante kapacitetsomkostninger, tæt fulgt af deres vestjyske kolleger.

Afskrivningerne er forholdsvis lavest i Østjylland, mens de er højest i Nordjylland. Resultat af primær drift er størst i Østjylland. Finansieringsomkostningerne er relativt set også størst i Østjylland. Driftsresultatet er relativt set bedst i Østjylland (da det er negativt, skal tallet være mindst muligt), mens Vestjylland kommer ind på en andenplads.

Tabel 7. Indtjening på bedrifter med sohold, fordelt på regioner, 2009

Region	Fyn og					
	Alle	Østlige øer	Sdr.jylland	Østjylland	Vestjylland	Nordjylland
Antal regnskaber	488	48	153	80	103	104
Antal årssøer	522	439	505	571	562	509
Antal producerede grise	13.708	11.275	13.075	15.213	15.000	13.325
Landbrugsareal, ha i alt	146	124	136	179	144	149
Dyreenheder	241	193	233	259	266	238
Grise pr. årssø	26,3	25,7	25,9	26,6	26,7	26,2
Vægt solgte smågrise, kg	31	31	31	30	31	32
Kr. pr. solgt smågris	362	359	364	361	363	358
	Beløb i 1.000 kr.					
<b>Bruttoudbytte</b>	<b>6.360</b>	<b>5.301</b>	<b>6.161</b>	<b>6.948</b>	<b>6.872</b>	<b>6.183</b>
Stykomkostninger	3.655	2.817	3.681	3.806	3.893	3.652
<b>Dækningsbidrag</b>	<b>2.705</b>	<b>2.484</b>	<b>2.480</b>	<b>3.142</b>	<b>2.979</b>	<b>2.531</b>
Kontante kapacitetsomkostninger	1.706	1.576	1.607	1.926	1.799	1.650
Driftsmæssige afskrivninger	713	592	715	703	760	726
<b>Resultat af primær drift</b>	<b>287</b>	<b>315</b>	<b>159</b>	<b>514</b>	<b>420</b>	<b>155</b>
Afkoblet EU-tilskud	318	282	299	383	310	321
Finansieringsomkostninger	1.422	1.210	1.406	1.593	1.449	1.383
<b>Driftsresultat</b>	<b>-817</b>	<b>-613</b>	<b>-948</b>	<b>-696</b>	<b>-720</b>	<b>-907</b>
<b>Aktiver i alt</b>	<b>39.099</b>	<b>33.486</b>	<b>36.379</b>	<b>47.656</b>	<b>37.041</b>	<b>41.147</b>

Tabel 8. Regional opdeling af driftsresultatet indekseret i forhold til bruttoudbyttet, 2009

Region	Fyn og					
	Gns.	Østlige øer	Sdr.jylland	Østjylland	Vestjylland	Nordjylland
Bruttoudbytte	100	100	100	100	100	100
Stykomkostninger	100	92	104	95	99	103
Dækningsbidrag	100	110	95	106	102	96
Kontante kapacitetsomkostninger	100	111	97	103	98	99
Driftsmæssige afskrivninger	100	100	103	90	99	105
Resultat af primær drift	100	132	57	164	136	56
Afkoblet EU-tilskud	100	106	97	110	90	104
Finansieringsomkostninger	100	102	102	103	94	100
Driftsresultat	100	90	120	78	82	114

### Indtjening på smågrisebedrifter med 7 kg produktion

130 bedrifter med produktion af 7 kg grise indgår i analysen. De havde i gennemsnit 694 søer, altså 172 søer mere end producenter af 30 kg, men antal af DE pr. bedrift er noget lavere og ligeledes antallet af ha. Den største fjerdedel af bedrifterne havde 1.251 søer eller 352 DE, mens de mindste havde 290 søer. Spredningen er således som hos bedrifter med 30 kg produktion.

Det gennemsnitlige driftsresultat var på minus 943.000 kr. eller ca. 100.000 kr. dårligere end producenterne af 30 kg grise. Resultatet af den primære drift er nogenlunde ens på de forskellige bedriftsstørrelser og derfor næsten uafhængig af bedrifternes produktionsomfang. De primære finansieringsomkostninger var højere for 7 kg producenterne, og mindre EU-tilskud, som følge af at bedrifterne driver mindre landbrugsjord. Aktiverne på ejendommene var stort set ens på bedrifterne med 30 og 7 kg produktion, jf. tabel 2 og 9.

Tabel 9. Indtjening på smågrisebedrifter med produktion af 7 kg grise opdelt efter besætningsstørrelse, 2009

Gruppe	Alle	1	2	3	4
Antal regnskaber	130	33	33	32	32
Antal årssøer	694	1.251	703	512	290
Landbrugsareal, ha i alt	118	180	117	102	72
Dyreenheder	190	352	184	140	78
Kr. pr. solgt smågris	223	221	227	221	233
	Beløb i 1.000 kr.				
<b>Bruttoudbytte</b>	<b>5.856</b>	<b>10.485</b>	<b>5.571</b>	<b>4.436</b>	<b>2.795</b>
Stykomkostninger	3.325	5.703	3.183	2.581	1.763
<b>Dækningsbidrag</b>	<b>2.531</b>	<b>4.782</b>	<b>2.387</b>	<b>1.855</b>	<b>1.032</b>
Kontante kapacitetsomkostninger	1.697	3.167	1.592	1.250	735
Driftsmæssige afskrivninger	707	1.324	720	482	284
<b>Resultat af primær drift</b>	<b>126</b>	<b>291</b>	<b>75</b>	<b>122</b>	<b>13</b>
Afkoblet EU-tilskud	259	384	241	243	166
Finansieringsomkostninger	1.328	2.229	1.369	958	727
<b>Driftsresultat</b>	<b>-943</b>	<b>-1.554</b>	<b>-1.053</b>	<b>-593</b>	<b>-548</b>
<b>Aktiver i alt</b>	<b>35.504</b>	<b>57.544</b>	<b>37.295</b>	<b>27.661</b>	<b>18.772</b>

### Produktionseffektivitet

Resultaterne fra effektivitetskontrollen er fra 666 bedrifter med i alt ca. 385.000 årssøer. Resultaterne for 2009 følger i modsætning til tidligere år kalenderåret. For 2009 kan også ses den bedste og dårligste fjerdedel af smågriseproducenterne målt på antal fravænnede grise pr. årssø. Grunden til den store stigning i antal bedrifter, der er data fra er, at der for 2009 er indhentet data fra brugere af både AgroSoft og DLBR SvineIT.

Resultaterne fra e-kontrollen viser en stigning i den gennemsnitlige besætningsstørrelse fra 500 til 579 årssøer. Det seneste år er der sket en stigning i antal fravænnede grise pr. årssø, jf. tabel 10 og figur 6. Stigningen kan alene henføres til en stigning i antal fravænnede pr. kuld. Set over de seneste 6 år er antal fravænnede grise pr. årssø steget med 3,4 grise eller mere end 0,5 gris pr. år. Resultatet sidste år blev således 27,5 fravænnede grise pr. årssø sammenlignet med 24,1 i 2003.

Tabel 10. Resultater fra effektivitetskontrollen i soholdet.

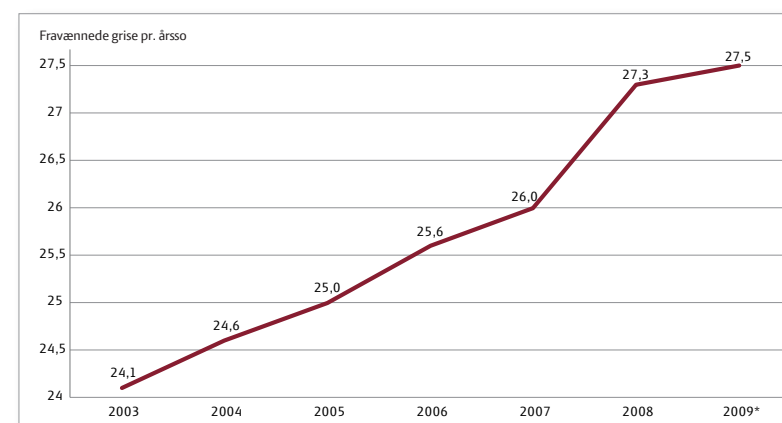
Periode	Alle	Alle	Alle	Alle	Alle	Bedste	Dårligste
	2005	2006	2007	2008	2009*	25 pct. 2009	25 pct. 2009
Antal bedrifter	532	414	269	171	666	174	168
Antal årssøer	323	342	338	500	579	660	477
Kuld pr. årssø	2,24	2,24	2,23	2,25	2,25	2,31	2,18
Levendefødte pr. kuld	13,0	13,3	13,6	14,0	14,2	14,8	13,6
Dødfødte pr. kuld	1,6	1,7	1,7	1,8	1,9	1,8	1,9
Fravænnede pr. kuld	11,2	11,4	11,7	12,1	12,2	13,0	11,4
Fravænnede grise pr. årssø	25,0	25,6	26,0	27,3	27,5	30,0	24,9
Alder ved fravæning, dage	31,0	31,0	32,0	32,0	31,0	29,6	32,1
Vægt ved fravæning, kg	7,3	7,3	7,3	7,3	7,4	7,1	7,7
Døde efter fravæning, %	4,2	3,6	3,1	2,7	2,6	2,1	2,9
Spildfoderdage pr. kuld	15,6	15,5	15,7	14,8	14,9	11,7	19,3
Vægt pr. afgået gris, kg	31,1	31,4	31,7	32,8	31,4	32,1	31,0
Daglig tilvækst efter fravæning, g**	415	423	434	445	446	495	401

\* 2009 følger kalenderåret. Øvrige år er fra oktober - oktober.

\*\* Reference daglig tilvækst, dvs. sammenlignelig over tid.

Procent døde efter fravæning har gennem en årrække været faldende og faldt også i 2009 til 2,6 % mod 2,7 % i 2008. Sammenlignes den bedste fjerdedel med den dårligste ses det, at den bedste fjerdedel gennemsnitligt har 38 % flere årssøer. Den store forskel i kuld pr. årssø skyldes, at den dårligste fjerdedel har væsentligt flere spildfoderdage end den bedste fjerdedel. Den dårligste fjerdedel har også en længere diegivningstid, hvilket er med

til at påvirke kuld pr. årssø i nedadgående retning. De dårligste besætninger havde en højere fravæningsalder, men grisenes vægt var også højere. De bedste besætninger mere end indhenter dog dette vægtefterslæb efter fravæning, hvor de har en væsentlig større daglig tilvækst og ender ud med en højere vægt pr. afgået gris. De bedste 25 % af producenterne har også en lavere dødelighed efter fravæning.



Figur 6. Udviklingen i fravænnede grise pr. årssø.