

# Ti års udvikling



> Anders B. Hummelose, Videncenter for Svineproduktion

Det første årti er gået i dette årtusinde, og det er tid at gøre status over ti års udvikling i de økonomiske og produktionstekniske resultater for heltidsbedrifter med svineproduktion, hvilket fremgår af tabel 1. Den øverste del viser resultater fra totaløkonomien på heltidsbrug med svineproduktion, mens den nederste del viser de økonomiske nøgletal opdelt pr. produktionsgren.

## Strukturudvikling

Der foregår til stadighed en kraftig strukturudvikling i dansk landbrug, som ses tydeligt i antallet af heltidsbedrifter med svin, der er reduceret med godt 2.500 de seneste 10 år eller med ca. 45 % ifølge tal fra Danmarks Statistik. Samtidigt er det gennemsnitlige antal årssøer steget med 120 årssøer fra 180 i 2000 til 300 i 2009. Stigningen i antallet af søer pr. bedrift har dog ikke kunnet opvejet det færre antal bedrifter, således at det samlede antal søer er faldet i perioden. Antallet af producerede slagtesvin pr. bedrift er i samme periode ligeledes steget kraftigt.

Udviklingen i den samlede danske svinebestand fremgår af figur 1. Efter en kraftig stigning i 2007

faldt det meget i 2008 bl.a. pga. den dårlige økonomi i svineproduktion. Efterfølgende har det været stagnerende, dog med en tendens til en lidt større svinebestand i indeværende år.

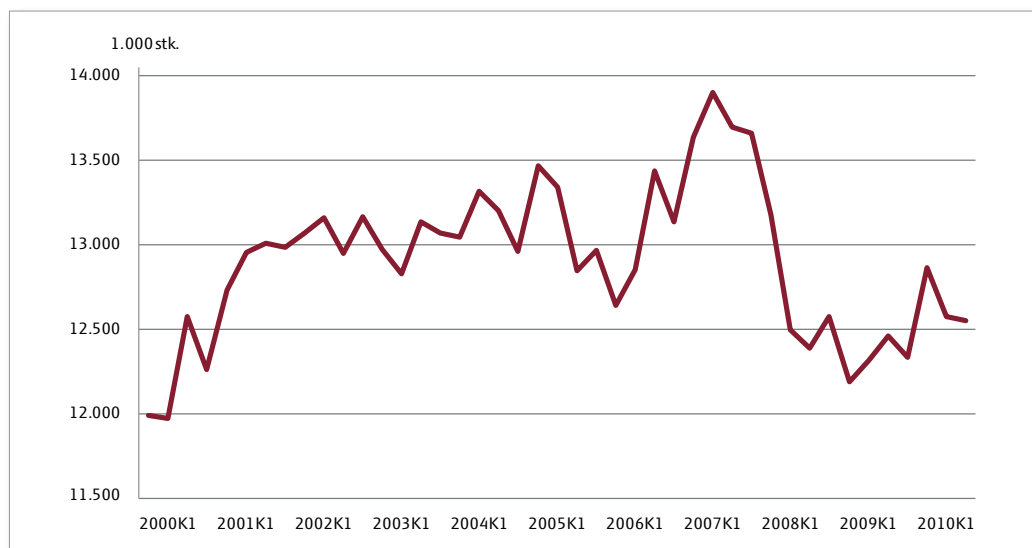
Produktiviteten målt på antal grise pr. årssø i soholdet har været jævnt stigende i dette årtusinde. Fra 2008 til 2009 steg antallet fra 26,3 til 26,8. Det betyder, at antal grise pr. årssø er forbedret med 4 grise eller 0,4 gris pr. år. Produktiviteten målt på foderudnyttelsen i slagtesvineproduktionen har svinget en del i dette årti. Efter stigende forbrug i 2006 og 2007 har det været faldende de seneste par år, og ser man over de seneste 10 år, har forbruget været svagt faldende.

## Økonomisk udvikling

I 2001 er der ændret regnskabsprincip. Begrebet "resultat fra landbruget" blev erstattet af "driftsresultat". Ændringen betyder, at de private renteomkostninger beregnes på en anden måde end tidligere. Beløbsmæssig har det stort set ingen betydning, og dermed er tallene stadig sammenlignelige. Ligeledes blev urealiserede kursgevinster taget ud af driftsresultatet i 2009. Dog er der

Tabel 1. Ti års udvikling i svineproduktionen.

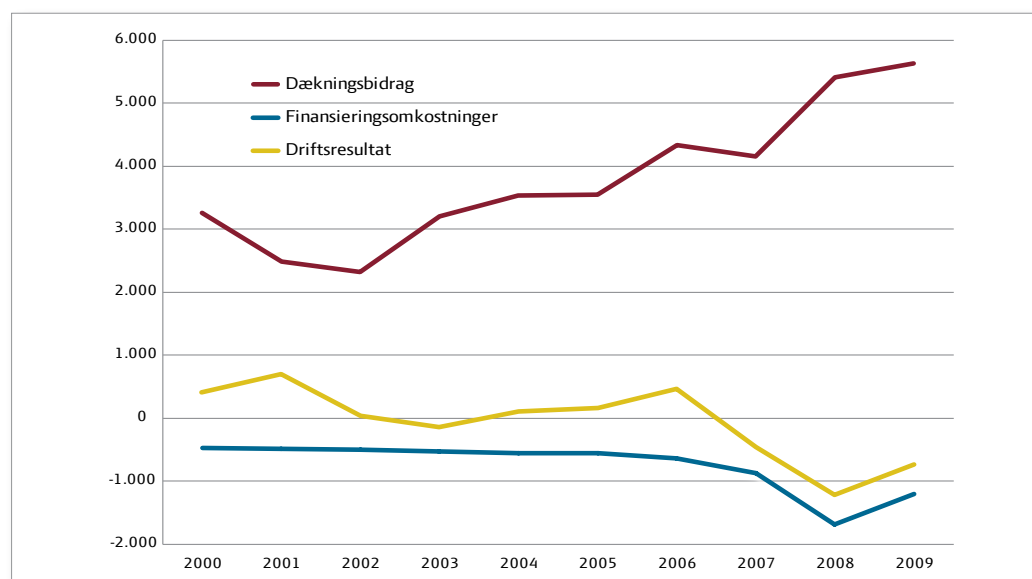
	2000	2001	2002	2003	2004	2005	2006	2007	2008	2009
Antal regnskaber	2.485	2.571	2.353	2.053	1.935	1.852	1.776	1.694	1.508	1.660
Antal bedrifter	5.719	5.952	5.926	5.655	4.870	4.401	4.176	4.210	3.447	3.154
Antal årssøer	180	187	193	200	199	223	255	241	267	300
Antal producerede slagtesvin	2.552	2.545	2.777	2.969	3.415	3.397	3.677	4.003	4.713	4.607
Antal Ha	91	93	97	104	112	115	125	136	148	148
<b>Totaløkonomi</b>	<b>Beløb pr. bedrift i 1.000 kr.</b>									
Bruttoudbytte	3.257	2.491	2.327	3.207	3.534	3.550	4.342	4.156	5.416	5.634
Dækningsbidrag	1.817	2.203	1.608	1.471	1.804	1.766	2.321	1.711	2.053	2.211
Kapacitetsomkostninger	930	1.012	1.061	1.080	1.135	1.299	1.494	1.597	1.928	2.076
heraf lønomkostninger	195	216	236	241	247	293	347	361	450	504
heraf driftsmæssige afskrivninger	311	327	335	344	371	406	463	499	587	646
Afkøbet EU-støtte						250	281	305	335	331
Finansieringsomkostninger	470	491	506	537	561	558	641	873	1.673	1.201
Driftsresultat	416	700	41	-146	108	159	467	-454	-1.213	-735
<b>Økonomiske nøgletal</b>	<b>Beløb i kr. pr. produktionsenhed</b>									
Dækningsbidrag pr. årssø	4.613	6.135	3.852	2.853	3.850	4.033	4.811	1.893	2.828	3.398
Producerede grise pr. årssø	22,8	23,1	23,7	23,6	22,6	23,7	24,9	26,1	26,3	26,8
Pris pr. produceret gris	370	447	352	309	338	351	368	327	333	354
Dækningsbidrag pr. prod. smågris	202	266	163	121	170	170	193	73	108	127
Pris pr. FE, so- og smågrise-foder	1,33	1,46	1,4	1,38	1,38	1,35	1,31	1,63	1,95	
Dækningsbidrag pr. prod. slagtesvin	152	188	111	79	111	138	149	97	86	83
FE pr. kg tilvækst	2,94	2,98	2,95	2,9	2,91	2,82	2,96	2,96	2,88	2,86
Pris pr. kg, inkl. efterbetaling	10,16	12,09	9,62	8,34	9,25	9,38	9,83	9,15	9,83	9,41
Pris pr. FE, slagtesvinefoder	1,11	1,19	1,15	1,1	1,13	1,19	1,08	1,30	1,67	1,34



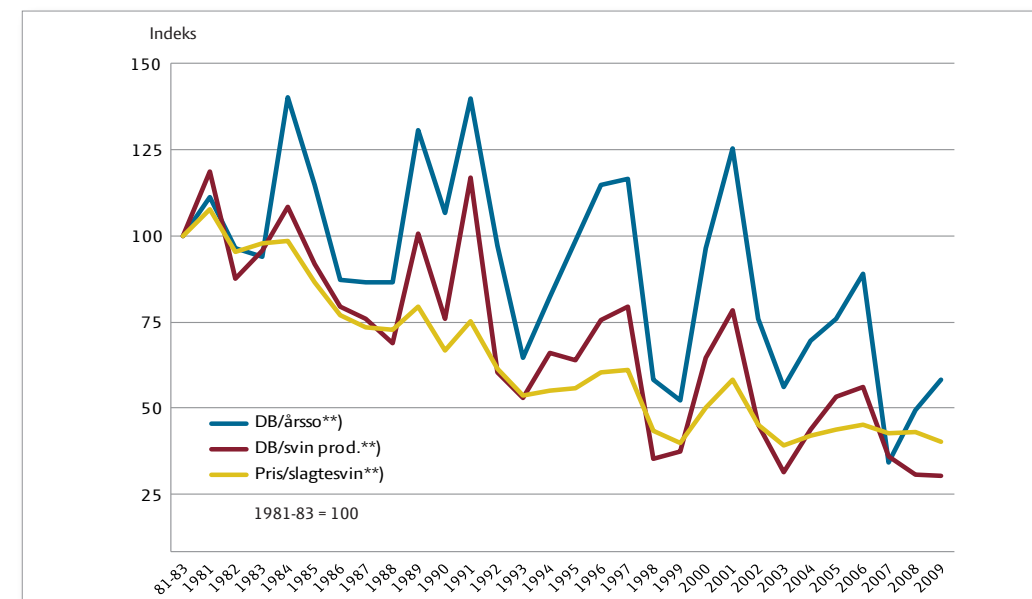
Figur 1. Udviklingen i den samlede svinebestand, 1.000 stk.

stor spredning på svineproducenternes resultater. Således opnåede de bedste 25 % et driftsresultat på knap 400.000 kr. i 2009, mens de dårligste 25 % havde et negativt driftsresultat på minus 2,4 mio. kr.

Der har været betydelige udsving i det økonomiske resultat de sidste ti år og desværre med en negativ tendens, jf. figur 2. I gennemsnit over perioden har driftsresultatet været negativt for alle bedrifter. Specielt de seneste 3 års resultater har bidraget til dette dårlige resultat. Ud af de seneste 10 år har kun 5 af årene givet et positivt driftsresultat.



Figur 2. Udviklingen i økonomi fra 2000 - 2009, 1.000 kr.



Figur 3. Indeks for svinepris og dækningsbidrag.

Dækningsbidraget har været jævnt stigende siden 2002 pga. større bedrifter, men tilsvarende er kapacitetsomkostningerne steget. De seneste 3-4 år har der været en kraftigt stigning i finansieringsomkostningerne, og det har været medvirkende til de dårlige driftsresultater. Fra at udgøre omkring 15 % af dækningsbidraget i årene 2003-2006, udgjorde de godt 21 % i 2009 og hele 30 % i 2008.

Dækningsbidraget pr. slagtesvin eller årsso har også bevæget sig op og ned de seneste ti år. I 2001 var dækningsbidraget forholdsvis højt i forhold til de andre år, hvilket også ses af det gennemsnitlige driftsresultat. Dækningsbidraget pr. årsso, korrigeret for prisudviklingen ses i figur 3. Over tid er der store udsving i dækningsbidraget for såvel søer som slagtesvin. Dog med tendens til de største udsving for søerne. Efter et foreløbigt lavpunkt i 2007 for søerne er dækningsbidraget for søer steget de sidste 2 år med 3.398 kr. pr. årsso. Der har ikke været en tilsvarende stigning i dækningsbidraget for slagtesvin. Dækningsbidraget er faldet de seneste 3 år til et foreløbigt lavpunkt på 83 kr. i 2009.

#### Udvikling i svinepris og dækningsbidrag

På baggrund af regnskaberne siden 1981 er der beregnet et indeks for udviklingen i svinepris og

dækningsbidrag. Der er korrigeret for udviklingen i nettoprisindekset, så det er muligt umiddelbart at sammenligne priser og dækningsbidrag.

I perioden har der været svingninger i afregningsprisen for slagtesvin, men overordnet set har afregningsprisen været faldende. Afregningsprisen har stor betydning for dækningsbidraget, og derfor følger dækningsbidragskurverne udviklingen i afregningsprisen. Som det tydeligt ses svinger kurven over tid, og for søer er kurven igen på vej op, mens det ikke har været tilfældet for slagtesvin endnu, og det er desværre også tvivlsomt, at det sker i indværende år.

Økonomien i svineproduktionen har ikke nødvendigvis udviklet sig så katastrofalt, som figur 2 umiddelbart viser. Der har i perioden været en betydelig stigning i arbejdsproduktiviteten, og den teknologiske udvikling har været markant. Disse forhold betyder, at én mand i dag kan producere mere i løbet af et år, end det var muligt i 1981. Men det er med til at vise, hvordan produktionen af fødevarer bliver billigere over tid, og forbrugerne bruger en stadig mindre del af deres indkomst til indkøb af fødevarer.