

Prognose for svineproducenternes økonomiske resultater 2010-2012

Marts 2011





INDHOLD

Sammendrag	3
Tendens	4
Smågriseproducenter	4
Slagtesvineproducenter	5
Integreret svineproduktion	6
Følsomhed	7
Datamateriale	8
Definitioner	8
Bilag 1: Prisforventninger og forudsætninger	9

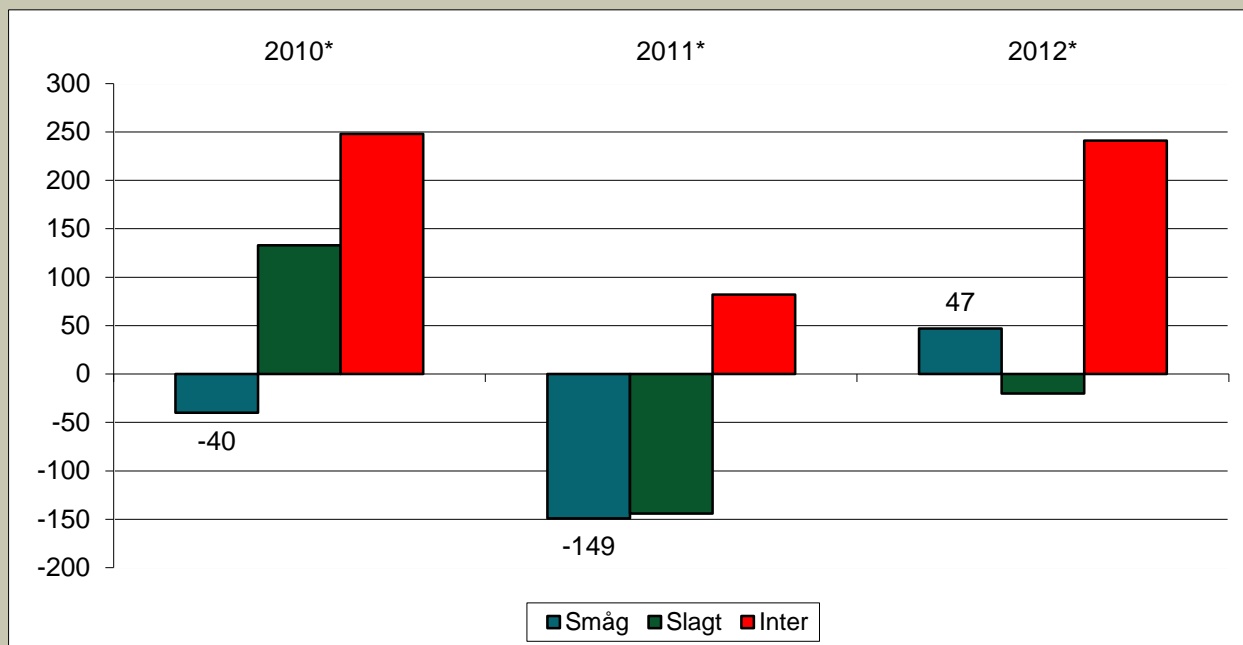
SAMMENDRAG

Resultaterne for 2010 bliver for en integreret svineproduktion ca. 1 mio. kr. bedre end i 2009. Driftsresultaterne for 2010 forventes at lande på 248.000 kr. i gennemsnit for alle driftstyper. Den bedste 1/3 del af bedrifterne forventes at få et driftsresultat på 900.000 kr.

I 2011 forventes resultatet at blive ca. 166.000 kr. dårligere end i 2010, udelukkende pga. af meget kraftig stigning på foderpriserne, som endnu ikke er opvejet af de stigende priser på svin. Noteringen skal dog blot stige 30 øre pr. kg i forhold til det forventede for at opnå samme driftsresultat i 2011 som i 2010. Der forventes lavere kurstab på finansielle instrumenter i 2011 end i 2010, og dermed lavere finansieringsomkostninger. Den bedste 1/3 del forventes at få et driftsresultat på 647.000 kr.

Tendensen for 2012 er at driftsresultatet for en integreret bedrift med 60 % selvforsyning af korn i 2012 kommer på samme niveau som 2010. Stigende indtjening forventes således at kunne opveje et stigende renteniveau på op imod 1 procentpoint i forhold til 2011, og dermed øgede renteudgifter på ca. 250.000 kr. Driftsresultatet skønnes pt. at ligge på 0 til 400.000 kr. i gennemsnit. Kornpriserne fra høst 2011 har en stor usikkerhed indbygget. I øjeblikket forventes der lavere kornpriser fra høsten 2011 i niveauet 120-150 kr. pr. 100 kg, men den situation kan hurtig ændre sig så priserne kan være lavere eller højere. Vejret og høstprognoserne vil få afgørende indflydelse på prisretningen. Ligeledes er der forhold som kan påvirke svine-noteringen væsentlig i 2012 i positiv retning. Det må forventes at de smågriseproducenter der de senere år har haft underskud på driften forventes at fremskynde deres beslutning om at stoppe, hvis de i forvejen ved at de ikke vil ændre deres produktionssystem til løsgående drægtige søer.

Dermed er der mulighed for en forsat faldende produktion af svin i EU i 2012 og deraf stigende svinepriser. Et andet forhold er at svinekød fra 1. kvartal 2010 til 1. kvartal 2011 kun er steget 8 %, hvor oksekød er steget 8,8 % og kyllingekød er steget 20 %. Det kunne indikere at stigningerne i svinekød halter bagefter de øvrige kødarter og dermed har stigninger til gode.



Figur 1. Driftsresultatet for 2010 samt forventninger til 2011 og 2012, (1.000 kr.)

KONTAKTPERSON:

Finn Udesen
T +45 3339 4438
M +45 2086 2869
E fu@lf.dk

Videncenter for
Svineproduktion



TENDENS

Svineproducenter med produktion af slagtesvin samt integrerede producenter forventer, at komme ud af 2010 med noget bedre resultat end, hvad prognosen i december 2010 viste. Dette skyldes primært bedre bruttoudbytte i marken og lavere omkostningsstigninger end tidligere antaget. Det skal bemærkes, at resultatet for 2010 stadigvæk er foreløbigt. Afregningsprisen er stigende i 2011 og denne stigning forventes at forsatte i 2012, idet der er tegn på en faldende svineproduktion i EU fra 2. halvår 2011. I øjeblikket ser det ud til at svineproduktionen i EU vil falde med 2 % i 2012.

Foderpriserne afspejler de stigende kornpriser. Kornpriserne forventes dog at falde fra ny høst 2011 og igen i høst 2012. De stigende kornpriser i 2011 forringer driftsøkonomien for svinedriftsgrenen og forbedre driftsøkonomien for planteavlen. Selvforsyningsgraden med korn får dermed meget forskellig effekt på det samlede driftsresultat. I gennemsnit er selvforsyningsgraden 60 %. De stigende kornpriser i 2011 forringer dermed det gennemsnitlige driftsresultat med knap 200.000 kr. pr. bedrift. I 2012 forventes en forbedring af driftsresultatet i forhold til 2011 på ca. 200.000 kr. pr. bedrift.

Kapacitetsomkostningerne stiger svagt i perioden, men ikke så meget som prisudviklingen. Der forventes forsat en stram styring af omkostningerne. Afskrivningerne forventes at være uændret med pil nedad. Det skyldes at der investeres mindre i de kommende år end tidligere, på baggrund af de seneste års dårlige økonomiske resultat.

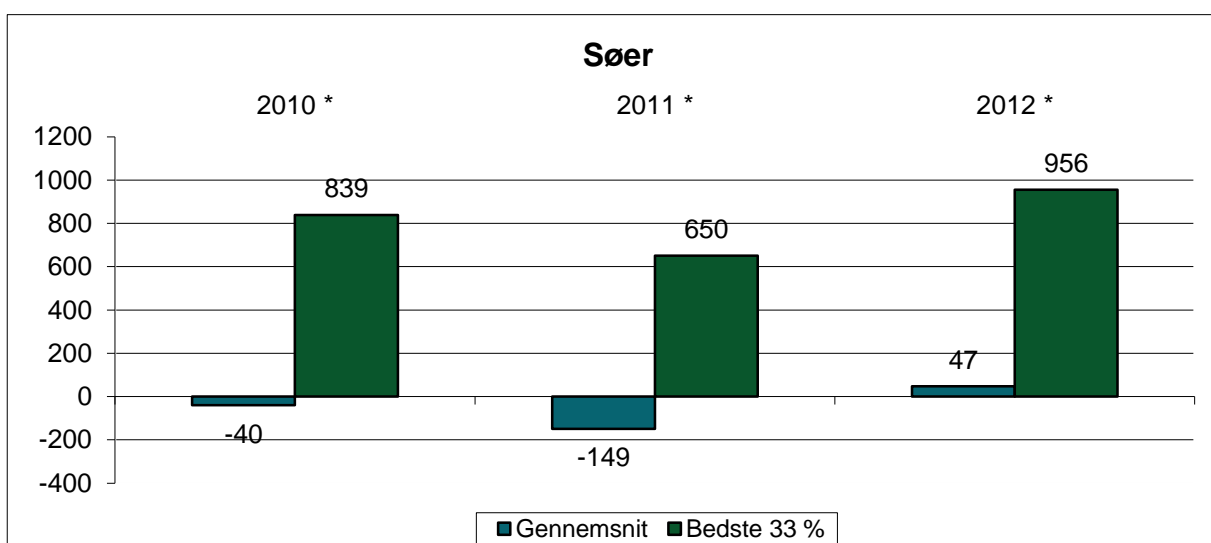
Finansieringsomkostningerne faldt i 2010, men ikke så meget som forventet idet der ses realiserede tab på finansieringsinstrumenter på ca. 200.000 kr. pr. bedrift. Trods stigende rente i år, forventes finansieringsomkostningerne at falde i forhold til 2010, hvorimod renten forventes at stige i 2012. Der er ikke indregnet kursreguleringer i prognoserne for 2011.

SMÅGRISEPRODUCENTER

Den gennemsnitlige smågriseproducent med produktion af 30 kg grise har ca. 550 søer, producerer godt 12.000 30 kg grise, nogle få 7 kg og slagtesvin samt driver ca. 133 ha. Driftsresultatet i 2010 forventes at blive minus 40.000 kr. Dette er en forbedring på næste 700.000 kr. i forhold til 2009. De bedste svinebedrifter har et markant bedre resultat end gennemsnittet.

Bruttoudbyttet forventes at stige kraftigt i indeværende år, både som følge af stigende svinepriser, men også de stigende kornpriser giver noget bedre udbytte i marken.

Dækningsbidraget vil falde svagt fra 3,3 mio. kr. i 2010 til ca. 3,2 mio. kr. i 2011, men forventes igen at stige i 2012, hvor bytteforholdet forventes forbedret.



Figur 1. Driftsresultat for smågriseproducenter, 1.000 kr. pr. bedrift

Table 1. Driftsresultat for smågriseproducenter, 1.000 kr. pr. bedrift

Produktion	2009	2010 *	2011 *	2012 *
Årssøer	532	554	571	588
Grise pr. årssø	26,3	28,0	28,6	29,3
Producerede 30 kg grise	11.617	12.319	12.970	13.654
Producerede slagtesvin		1.299	1.299	1.299
Hektar	144	133	133	133

Bruttoudbytte - mark		1.092	1.286	1.223
Bruttoudbytte - svin	6.549	5.940	6.433	6.950
Stykomkostninger - mark		-304	-338	-341
Stykomkostninger - svin		-3.425	-4.232	-4.180
Dækningsbidrag - mark		788	948	881
Dækningsbidrag - svin	2.777	2.515	2.201	2.771
Kontante kapacitetsomkostninger	-1.723	-1.787	-1.824	-1.858
Afskrivninger mm.	-724	-694	-690	-704
Resultat af primær drift	330	822	636	1.090
Afkoblet støtte	315	293	296	299
Finansieringsudgifter i alt	-1.426	-1.155	-1.080	-1.342
Driftsresultat	-780	-40	-149	47

SLAGTESVINPRODUCENTER

Den gennemsnitlige slagtesvineproducent producerer ca. 8.000 slagtesvin og driver ca. 143 ha. Slagtesvineproducenterne forbedrede deres resultat fra 2009 til 2010 med 600.000 - 700.000 kr., hvilket er noget mere end tidligere forventet. Det skyldes flere ting, bl.a. større produktion og bedre effektivitet end tidligere antaget. Et stigende dækningsbidrag for svin, som følge af den større efterbetaling i december 2010, men også bedre priser på korn er en medvirkende årsag. Slagtesvineproducenternes driftsresultat i 2011 vil blive svagt dårligere end i 2010, for igen i 2012 at være omkring et nul. Faldet i indeværende år skyldes primært faldende dækningsbidrag for svinene, pga. de kraftigt stigende foderomkostninger. Den bedste 1/3 del af slagtesvineproducenterne har et væsentligt bedre driftsresultat end gennemsnittet.

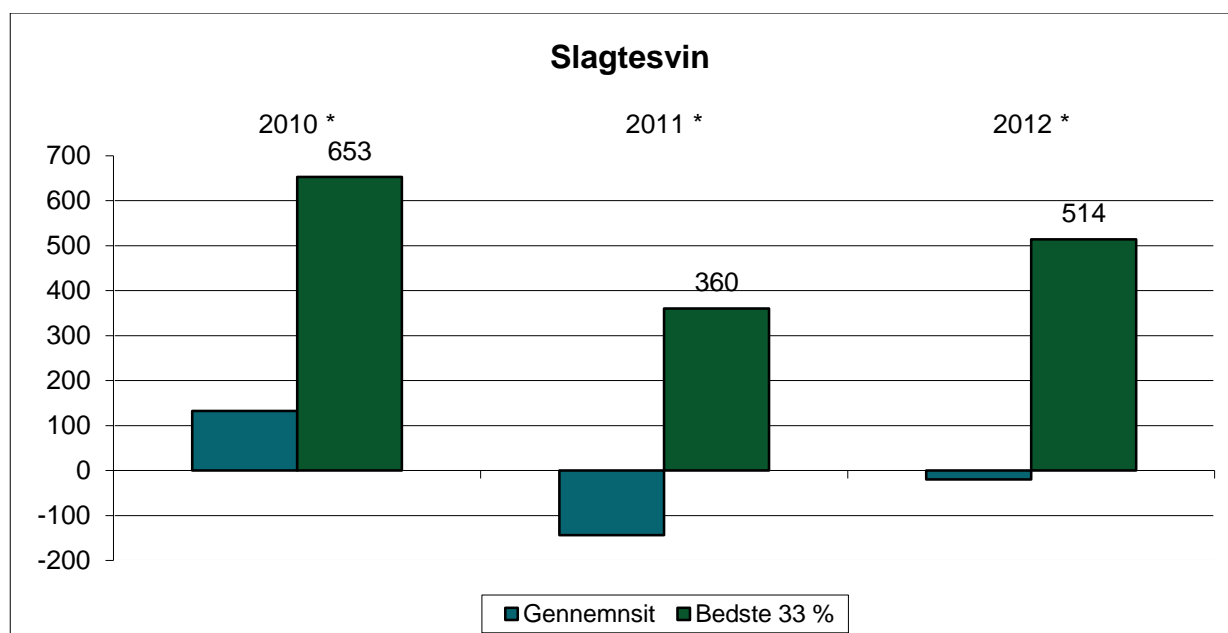
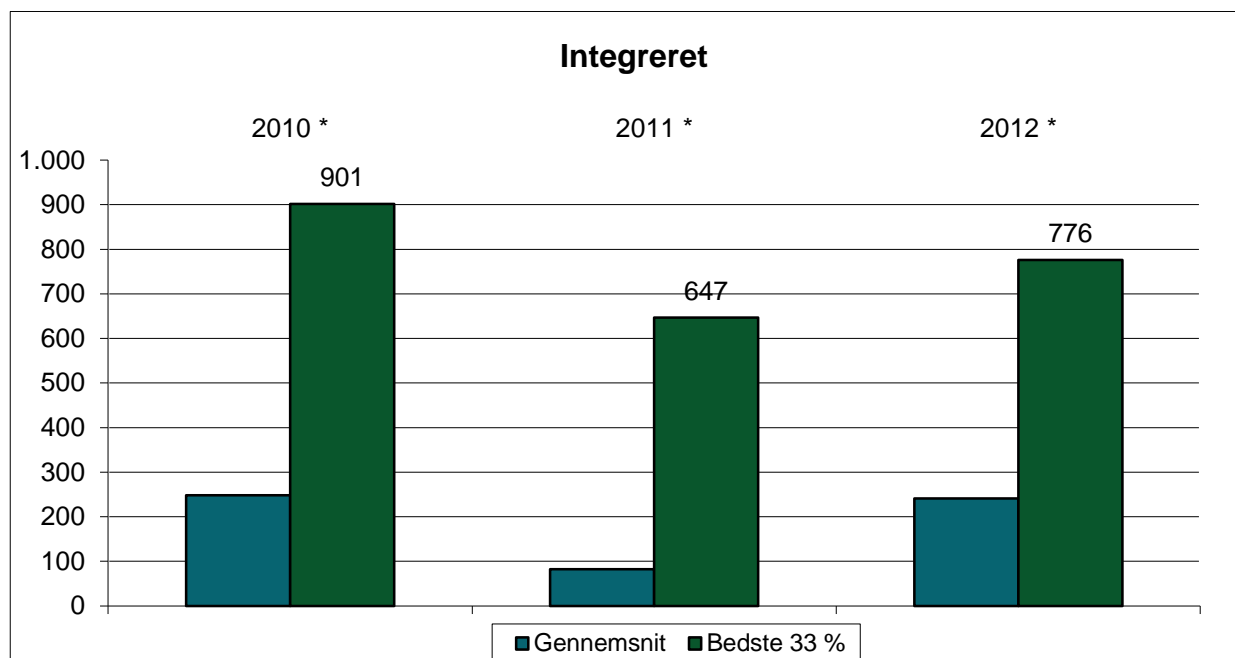

Figur 2. Driftsresultat for slagtesvineproducenter, 1.000 kr. pr. bedrift

Table 2. Driftsresultat for slagtesvineproducenter, 1.000 kr. pr. bedrift

<i>Produktion</i>	<i>2009</i>	<i>2010 *</i>	<i>2011 *</i>	<i>2012 *</i>
Producerede slagtesvin	7.245	7.502	7.877	8.271
Hektar	148	143	143	143
Bruttoudbytte - mark		1.389	1.425	1.353
Bruttoudbytte - svin	4.001	3.291	3.616	3.988
Stykomkostninger - mark		-335	-372	-376
Stykomkostninger - svin	-2.682	-2.383	-3.004	-2.967
Dækningsbidrag - mark		1.054	1.053	997
Dækningsbidrag - svin	1.320	908	612	1.021
Kontante kapacitetsomkostninger	-816	-882	-904	-928
Afskrivninger mm.	-414	-443	-441	-452
Resultat af primær drift	89	637	320	618
Afkoblet støtte	326	314	317	320
Finansieringsudgifter i alt	-926	-819	-780	-958
Driftsresultat	-511	133	-144	-20

INTEGRERET SVINEPRODUKTION

En integreret producent har i gennemsnit ca. 280 søer, producerer godt 7.000 slagtesvin og driver 170 ha. I 2010 forventes driftsresultatet for svineproducenter, at blive forbedret med knap. 1 mio. kr. i forhold til 2009. Dette skyldes stigende dækningsbidrag ved svineproduktionen samt faldende finansieringsomkostninger. Driftsresultatet i 2011 forventes lidt lavere end i 2010 for igen at stige næste år. Den bedste 1/3 del af bedrifterne får en god driftsindtjening i 2010 på ca. 900.000 kr.


Figur 3. Driftsresultat for integreret svineproduktion, 1.000 kr. pr. bedrift

Tabel 3. Driftsresultat for integreret svineproduktion, 1.000 kr. pr. bedrift

<i>Produktion</i>	<i>2009</i>	<i>2010 *</i>	<i>2011 *</i>	<i>2012 *</i>
Årssøer	277	282	287	293
Producerede slagtesvin	6.343	7.083	7.437	7.809
Hektar	175	170	170	170
Bruttoudbytte - mark		1.348	1.595	1.509
Bruttoudbytte - svin	6.180	5.915	6.389	6.868
Stykomkostninger - mark		-388	-432	-437
Stykomkostninger - svin	-3.820	-3.565	-4.428	-4.367
Dækningsbidrag - mark		960	1.163	3.573
Dækningsbidrag - svin	2.260	2.350	1.961	2.501
Kontante kapacitetsomkostninger	-1.510	-1.638	-1.674	-1.710
Afskrivninger mm.	-703	-617	-615	-632
Resultat af primær drift	147	1.054	834	1.231
Afkoblet støtte	368	363	366	370
Finansieringsudgifter i alt	-1.354	-1.169	-1.118	-1.360
Driftsresultat	-839	248	82	241

FØLSOMHED

Beregningerne viser hvad ændringerne i enkelte parameter betyder for det gennemsnitlige resultat i 2010. For smågriseproducenten medfører en stigning i renteniveauet på 1 procentpoint, øgede omkostninger på 280.000 kr. En stigning i foderprisen øger omkostningerne med ca. 300.000 kr. Der skal en stigning i smågriseprisen på ca. 23 øre for at modsvare en stigning i foderprisen på 10 %, svarende til en stigning i afregningsprisen på 56 øre.

Smågriseproducent	2011 (1.000 kr.)	Procent af brutto- udbytte
Rentestigning 1 procentpoint	280	3,6
Foderpris stiger 10 %	260	3,4
Smågrisepris stiger 20 kr.	260	3,4

For slagtesvineproducenten medfører en stigning i renteniveauet på 1 procentpoint, øgede omkostninger på 190.000 kr. En stigning i foderprisen øger omkostningerne med ca. 285.000 kr. Der skal en stigning i afregningsprisen på 88 øre for at modsvare en stigning i foderprisen på 10 %.

Slagtesvineproducent	2011 (1.000 kr.)	Procent af brutto- udbytte
Rentestigning 1 procentpoint	190	3,8
Foderpris stiger 10 %	285	5,7
Afregningsprisen stiger 0,88 kr.	285	5,7

Ændringer i foderpriserne skal ses på bedriftsniveau. Hvis ændret foderpris skyldes intern overførsel af en højere kornpris bliver effekten på bedriftsniveau meget lille. Hvis merprisen skyldes at der er indkøbt fuldfoder til en højere pris får den øgede foderomkostning direkte effekt på bundlinjen. Hvis det er hele svinesektoren der får ændrede priser vil en øget foderpris på 10 % medføre, at smågriseprisen falder med 7 kr. pr. 10 øre stigning i foderprisen.

DATAMATERIALE

Indkomstprognoserne for 2010, 2011 og 2012 er lavet på baggrund af regnskaberne i DLBR's regnskabsdatabase samt prognoser for salgs- og købspriser, hvor baggrunden for prognoserne fremgår af Landbrug & Fødevarers publikation "Konjunkturnotat - Prisudvikling for landbrugets salgsprodukter og driftsmidler".

DEFINITIONER

- "Alle bedrifter"*: Inkluderer alle bedrifter over 10 ha eller med et standard-dækningsbidrag over 60.000 kr.
- Afkastningsgrad*: Resultat af primær drift plus afkoblet støtte minus ejer aflønning, divideret med landbrugsaktiver (gennemsnit primo og ultimo). Viser forrentningen af landbrugsaktiverne.
- Investeringskvote*: Investeringer i alt divideret med aktiver i alt. Udtrykker investeringsniveauet i forhold til produktionsapparatets størrelse.
- Lønningsevne*: Driftsresultat før renter plus afkoblet EU-støtte minus forpagtningsafgift og minus 4 % forrentning af landbrugsaktiver (gennemsnit primo og ultimo) divideret med antal normtimer (dog reduceret med timer aflønnet af maskinstation). Viser mulighed for afkast til kapital og arbejde.
- Soliditetsgrad*: Egenkapital ultimo minus hensættelser til skat i procent af samlede aktiver ultimo.
- Gældsprocent*: Gæld (ekskl. hensættelser) i procent af samlede aktiver som gennemsnit af primo og ultimo.

BILAG 1: PRISFORVENTNINGER OG FORUDSÆTNINGER

Prisforventninger

	2009	2010*	2011*	2012*
Svinekød (kr./kg)	9,33	9,83	10,24	10,73
30 kg beregnet smågris (kr./stk.)	328	337	349	375
7 kg beregnet smågris (kr./stk.)	192	203	203	223
Grise pr. årssø	27,5	28,1	28,7	29,4
Foderhvede (kr./hkg)	91	98	145	134
Foderbyg (kr./hkg)	91	94	142	129
Raps (kr./hkg)	222	229	324	315
Soyaskrå (kr./hkg)	235	230	259	260
Foderhvede (kr./hkg)	98	105	156	146
Rapsskrå (kr./hkg)	141	169	190	190
Gødning (kr./hkg)	172	161	192	192
Brændstoffer (indeks)	148	187	209	200

* Prognose

Renter inkl. bidrag mv.

	2010*	2011*	2012*
Realkredit, fast, dkr.**	5,05	5,45	5,55
Realkredit, flex, dkr.**	2,30	2,50	3,45
Realkredit, fast, euro**	4,95	5,40	5,50
Realkredit, flex, euro**	2,10	2,40	3,35
Finanslån, valuta	1,85	2,10	3,25
Kassekredit, dkr.	6,20	6,65	7,45
Banklån, dkr.	4,35	4,70	5,25

* Prognose fra Videncentret for Landbrug samt Landbrug & Fødevarer

** Der er indregnet en bidragssats på 0,8.



PARTNER I
DLBR®
DANSK
LANDBRUGSRÅDGIVNING