



# ØKONOMI I PRODUKTION AF EGNE SOPOLTE

NOTAT NR. 1135

Resultatet af primær drift er forbedret med 422 kr. pr årssø ved produktion af egne polte sammenlignet med indkøbte polte. Baseret på analyse af smågriseproducenters driftsregnskaber for årene 2009 og 2010.

---

INSTITUTION: VIDENCENTER FOR SVINEPRODUKTION

FORFATTER: BRIAN OSTER HANSEN

UDGIVET: 9. DECEMBER 2011

Dyregruppe: Polte, Søer og Smågrise

Fagområde: Produktionsøkonomi

## Sammendrag

Der er foretaget statistiske analyser på 491 regnskaber fra sobesætninger med det formål at analysere, om der er økonomisk forskel mellem producenter der producerer egne sopolte, og producenter der anvender indkøbte sopolte. For at kunne sammenligne resultatet mellem besætningerne, er det økonomiske resultat målt i kr. pr. årssø beregnet, på dækningsbidrag fra svin, dækningsbidrag i alt, resultat af primær drift, samt driftsresultatet. Det er endvidere blevet undersøgt, hvordan en eventuel forskel kan forklares ud fra udvalgte variable. Ved beregning af driftsresultat, resultat af primær drift, samt lønomkostninger er der korrigeret for en ejer aflønning på 300.000 kr., for alle bedrifter.

Den statistiske analyse korrigerer for betydningen af størrelse (antal årssøer), søer pr. hektar, foderstrategi (hjemmeblandet, færdigfoder eller blandet strategi), regnskabsår og antal år siden etablering, hvor disse variable har signifikant betydning for resultatet.

Producenter der laver egne polte har et dækningsbidrag fra svin, der er 556 kr. større pr. årssø end hos deres kolleger, der indkøber polte. Forskellene kan bl.a. forklares ud fra, at dem der laver egne polte har 882 kr. pr. årssø i lavere poltekøbsomkostning. Til gengæld har de der laver egne polte 254

kr. pr. årssø højere foderomkostning og 40 kr. pr. årssø højere øvrige stykomkostninger, herunder dyrlæge og medicin. Der er ikke fundet signifikante forskelle på antal fravænnede grise pr. årssø (2010 tal) eller på smågrisenes salgspris.

Når der ses på dækningsbidrag i alt pr. årssø har de, der laver egne polte 434 kr. mere i dækningsbidrag, end de der indkøber polte. Forskellen på 122 kr. i forhold til dækningsbidraget fra svin, skyldes at producenter der laver egne polte har et lavere dækningsbidrag fra mark, andre husdyr og andet.

Resultatet af primær drift er 422 kr. pr. årssø større for de, der laver egne polte. Der er ikke fundet signifikante forskelle på lønomkostninger samt afskrivninger.

Driftsresultatet er 874 kr. pr. årssø større for bedrifter, der laver egne polte. Den største forskel er renteudgifterne, der er 363 kr. pr. årssø lavere for de der laver egne polte. De der laver egne polte har en højere egenkapital og en lavere gæld, end de der indkøber polte, mens de også har flere årssøer pr. ha.

Et scenarie med en merindtjening på 422 kr. pr. årssø fra primær drift over de næste 10 år, giver en større egenkapital på i alt 5.300 kr. pr. årssø om 10 år.

## Baggrund

I 2011 viste en analyse af talmateriale fra DB-tjek for perioden 2006-2010 [1], bestående af 746 opgørelser for besætninger med salg af såvel 7 kg som 30 kg grise, at besætninger, der selv lavede avlsdyr havde et DB efter aflønning af arbejdskraft, der var 578 kr. højere pr. årssø end besætninger, der indkøbte avlsdyr. Forskellen var statistisk signifikant. Hovedårsagen til forskellen var at besætninger, der selv lavede avlsdyr, i gennemsnit havde en udskiftningsomkostning, der var 519 kr. lavere pr. årssø, end besætninger der indkøbte avlsdyr.

DB-tjek tallene viste et højere dækningsbidrag ved egen produktion af avlsdyr, men ved vurdering af den samlede økonomi på bundlinjen, skal der tages højde for kapacitets- og kapitalomkostninger ved egenproduktion. Det er især pladsbehov til poltene under opvækst og arbejdsforbrug til styring af avlen der koster. Derudover skal der tages højde for tab på galtgrise, idet disse normalt sælges til priser under markedsprisen, samt eventuel reduktion af antal årssøer som følge af at egne polte beslaglægger dyreenheder indenfor miljøtilladelsen.

Det er interessant at undersøge om besætninger, der selv laver polte, også har bedre resultater på bundlinjen. Udvalgte variable er desuden blevet undersøgt for at afdække, hvordan en eventuel forskel kan forklares.

# Materiale og metode

## Datagrundlag

Datagrundlaget for analysen er udtræk fra Videncentret for Landbrugs Økonomidatabase. Der er 491 regnskaber fra producenter med sohold og salg af 30 kg grise for årene 2009 og 2010. De 491 regnskaber har alle en klar poltestrategi, dvs. hjemmeavl af egne polte eller indkøbte polte. Regnskaber med en uklar poltestrategi er blevet fjernet fra det udtrukne datasæt. Regnskaberne skal betragtes som tilfældigt udvalgte, således er det er de bedrifter, der har været til stede i økonomidatabasen, og som overholder kvalitetskriterierne, der er blevet anvendt.

Der er 315 forskellige bedrifter i datasættet, hvoraf de 176 bedrifter går igen for begge år, dvs. 352 regnskaber, mens 139 bedrifter kun er med i datasættet det ene af årene. 172 af de 176 bedrifter, der er med begge år, har haft samme poltestrategi begge år.

Det har ikke været muligt at analysere for flere år tilbage i tid, da det her ikke har været muligt at afgøre hvilken poltestrategi der har været anvendt.

For at minimere uforklarlige afvigelser i data og fejlkilder, er der kun medtaget regnskaber, som lever op til en række krav.

Alle regnskaber skal være fra producenter med sohold, hvor der hovedsageligt sælges 30 kg grise. Antallet af årssøer skal være minimum 200.

For at kunne sammenligne økonomiske resultater på tværs af besætninger er alle økonomiske variable målt i kr. pr. årssø. For resultat af primær drift, driftsresultat og lønomkostninger er der korrigeret for en ejer aflønning på 300.000 kr. Dækningsbidraget i alt analyseres for at estimere eventuelle forskelle i økonomiske resultater mellem de to grupper, der skyldes andre aktiviteter end svineproduktion, samt for at foretage koblingen mellem dækningsbidrag svin og resultat af primær drift og driftsresultatet.

De fire responsvariable til at måle økonomiske resultater er følgende:

$$\text{Dækningsbidrag svin, kr. pr. årssø} = \frac{\text{Dækningsbidrag svin}}{\text{Antal årssøer}}$$

$$\text{Dækningsbidrag i alt, kr. pr. årssø} = \frac{\text{Dækningsbidrag i alt}}{\text{Antal årssøer}}$$

$$\text{Resultat af primær drift, kr. pr. årssø} = \frac{\text{Resultat af primær drift} - \text{Ejer aflønning}}{\text{Antal årssøer}}$$

$$\text{Driftsresultat, kr. pr. årssø} = \frac{\text{Driftsresultat - Ejeraflønning}}{\text{Antal årssøer}}$$

Til analysebrug er der desuden anvendt kontrolvariable for at korrigere for strukturelle forskelle mellem bedrifterne, hvor disse har signifikant påvirkning af resultatet. De strukturelle forskelle er bedriftens størrelse (målt som antal årssøer), harmoni (målt som årssøer pr. hektar), foderstrategi (tre grupper: hjemmeblandet, færdigfoder eller blandet foderstrategi), regnskabsår (2009 eller 2010) og antal år siden etablering.

Det er endvidere blevet undersøgt, hvordan en evt. forskel kan forklares ud fra udvalgte variable. De udvalgte variable er dem, der vurderes til at kunne have størst betydning for at forklare forskelle i det økonomiske resultat. De undersøgte variable er poltekøbsomkostning, fravænnede grise pr. årssø (2010), smågrise salgspris, foderomkostning, øvrige stykomkostninger (inkl. dyrlæge og medicin), lønomkostning, afskrivninger og renteudgifter. Alle variable er målt i kr. pr. årssø, undtagen smågrise salgspris (kr. pr. smågris) og fravænnede grise pr. årssø.

Det har kun været muligt at analysere fravænnede grise pr. årssø for 2010 regnskaberne, da dette nøgletal har manglet for en stor del af 2009 regnskaberne.

Der er ingen oplysninger om antallet af lokaliteter for hver bedrift.

### Egne polte eller indkøbte polte

Definition på bedrifter der laver egne polte:

- Under 200 kr. pr. årssø til indkøb af polte betragtes som producent af egne polte.

Definition på bedrifter der indkøber polte:

- Minimum indkøb af polte for 600 kr. og maksimum 2.000 kr. pr. årssø.

Bedrifter der frasorteres:

- Bedrifter der indkøber for mellem 200 kr. og 600 kr. pr. årssø frasorteres, da det ikke er entydigt, om man indkøber eller producerer egne polte.

Besætninger der har indtægter fra poltesalg på mere end 25 % af de samlede salgsindtægter fra svin (7 kg's, 30 kg's, slagtesvin og polte) frasorteres, da analysen ikke skal inkludere opformeringsbesætninger.

### Kvalitetskriterier til data

Regnskaberne, der er udvalgt i Økonomidatabasen, har deres hovedindtægtskilde fra salg af 30 kg's grise. I et større omfang har bedrifterne også indtægter fra planteproduktion og fra salg af 7 kg's grise

og slagtesvin. Bedrifterne har i et mindre omfang indtægter fra andre husdyr end svin og fra andre aktiviteter, eksempelvis maskinstationskørsel.

Der er indsat en bagatelgrænse for solgte 7 kg's grise og producerede slagtesvin, hver gruppe må udgøre op til 20 % hver især af det totale antal fravænnede grise. Derudover må indtægter fra andre husdyr højst udgøre 5 % af det samlede bruttoudbytte. Ligeledes må indtægter fra maskinstation og andre landbrugsindtægter højst udgøre 5 % af det samlede bruttoudbytte.

Der er yderligere stillet en række kriterier op, som hvert regnskab skal opfylde for at komme med i analysen.

Følgende kriterier skal være opfyldt:

- Årssøer pr. hektar  $> 0$  og  $< 10$
- Driftsresultatet pr. årssø  $> -20.000$  kr.
- Salgspris 30 kg gris  $> 200$  kr.
- Fravænnede grise pr. årssø  $> 17$  og  $< 36$
- Foderomkostning pr. årssø  $> 3.000$  kr. og  $< 9.000$  kr.

## Statistisk model

Den statistiske model bygger på en undersøgelse af 12 forskellige  $Y$ -variable, som estimeres hver for sig, hvor der foretages en kontrolregression med seks  $X$ -variable.

$$Y_i = \alpha_i + \beta_{1i}X_{1i} + \beta_{2i}X_{2i} + \beta_{3i}X_{3i} + \beta_{4i}X_{4i} + \beta_{5i}X_{5i} + \beta_{6i}X_{6i} + \varepsilon_i$$

$i = 1, \dots, 12$  for de forskellige  $Y$ -variable.

De første fire  $Y$ -variable ( $Y_1$ - $Y_4$ ) er for at undersøge om der er forskel i økonomisk resultat mellem de med egne polte og de med indkøbte polte. De øvrige otte ( $Y_6$ - $Y_{12}$ ) er for at forklare eventuelle forskelle, da disse variable antages at kunne være forskellige mellem de to grupper.

$Y_1$  = Driftsresultat kr. pr. årssø

$Y_2$  = Resultat af primær drift kr. pr. årssø

$Y_3$  = Dækningsbidrag svin kr. pr. årssø

$Y_4$  = Dækningsbidrag i alt kr. pr. årssø

$Y_5$  = Poltekøbsomkostning kr. pr. årssø

$Y_6$  = Fravænnede grise pr. årssø

$Y_7$  = Salgspris kr. pr. smågris

$Y_8$  = Foderomkostning kr. pr. årssø

$Y_9$  = Øvrige stykomkostninger kr. pr. årssø

$Y_{10}$  = Lønomkostning kr. pr. årssø

$Y_{11}$  = Afskrivninger kr. pr. årssø

$Y_{12}$  = Renteudgifter kr. pr. årssø

$X_1$  er effekten af den valgte poltestrategi der undersøges, mens de fem øvrige variable ( $X_2$ - $X_6$ ) er strukturelle. Såfremt en eller flere af disse variable har signifikant indflydelse på resultatet ( $Y$ ), bliver dette holdt adskilt fra effektmålingen af valg af poltestrategi.

$X_1$  = Indkøbte polte eller ej (dummy variabel)

$X_2$  = Årssøer i alt

$X_3$  = Årssøer pr. hektar

$X_4$  = Foderstrategi (hjemmeblandet, færdigfoder eller blandet strategi)

$X_5$  = Regnskabsår (2009 eller 2010)

$X_6$  = Bedriftens alder (antal år siden etablering)

Metoden, der er valgt til at bestemme størrelsen af estimaterne, er restricted maximum likelihood, som bestemmer estimaternes størrelse ud fra hvad der er mest sandsynligt. Der er kontrolleret for normalitet ved anvendelse af residualplot.

## Resultater og diskussion

### Deskriptive sammenligninger af grupperne

#### Sammenligning af størrelse, udvalgte nøgletal og regnskabstal

I tabel 1 er vist en sammenligning af størrelse og udvalgte nøgletal mellem de bedrifter, der laver egne polte, og de der indkøber polte, og som samtidig overholder de opstillede datakriterier. Det bemærkes, at der er over 200 regnskaber i hver gruppe, dog 24 % flere i gruppen med egne polte.

Regnskabstallene i gennemsnit for hver poltestrategi fremgår desuden af tabel 1.

De bedrifter der laver egne polte har i gennemsnit 13 årssøer færre, end de der indkøber polte og 10 % mindre jord. Antal årssøer pr. hektar er således 7,5 % større for de med egne polte. De der laver egne polte får i gennemsnit 0,19 færre fravænnede grise pr. årssø (2010 tal).

Ses der på den samlede kapital pr. årssø, inkl. mark og andet, udgør den henholdsvis 64.000 kr. for bedrifter med egne polte og 68.100 kr. for bedrifter med indkøbte polte. De der laver egne polte har ca. 3.600 kr. mere i egenkapital pr. årssø, mens de har 7.700 kr. mindre i gæld pr. årssø, sammenlignet med de der indkøber polte.

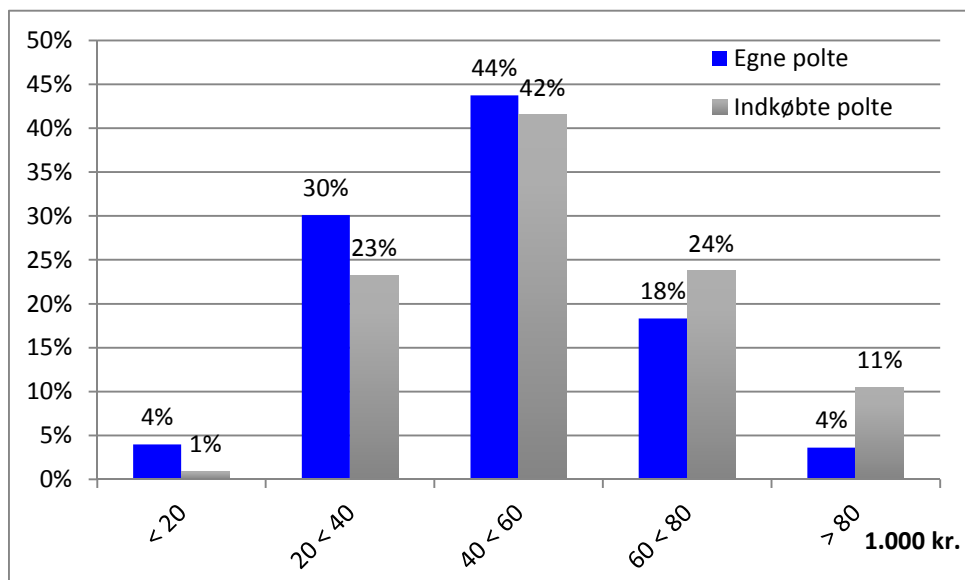
**Tabel 1.** Sammenligning af bedrifter med 30 kg produktion, opdelt efter poltestrategi, 2009 og 2010 (simpelt gennemsnit)

Variabel	Egne polte gns.	Indkøbte polte gns.	Forskel
Antal regnskaber	272	219	53
Antal regnskaber fra 2009	126	98	28
Antal regnskaber fra 2010	146	121	25
Årssøer	546	559	-13
Ha	151	166	-15
Årssøer pr. ha <sup>1)</sup>	3,88	3,61	0,27
Fravænnede grise pr. årssø (2010 tal)	27,99	28,18	-0,19
Antal med hjemmeblanderstrategi	116	90	26
Antal med færdigfoderstrategi	103	100	3
Antal med blandet foderstrategi	53	29	24
Poltekøbsomkostning pr. årssø	16	898	-882
Salgspris pr. 30 kg gris	358	358	0
Egenkapital pr. årssø	16.022	12.445	3.577
Gæld pr. årssø	47.961	55.659	-7.698
Rente procent	3,64	3,85	-0,21
År siden etablering	17,27	16,50	0,77
<b>Regnskabstal målt i kr. pr. årssø</b>			
Variabel	Egne polte gns.	Indkøbte polte gns.	Forskel
Bruttoudbytte svin	10.531	9.721	810
Foderomkostning svin	-5.237	-5.026	-211
Øvrige stykomkostninger svin	-1.003	-962	-41
<b>DB svin</b>	<b>4.291</b>	<b>3.733</b>	<b>558</b>
DB mark	1.296	1.490	-194
DB andet	120	153	-33
<b>DB i alt</b>	<b>5.707</b>	<b>5.376</b>	<b>331</b>
Løn	-1.814	-1.778	-36
Andre kontante kapacitetsomk.	-1.985	-2.085	100
Afskrivninger	-1.315	-1.290	-25
<b>Resultat af primær drift</b>	<b>593</b>	<b>223</b>	<b>370</b>
Afkøbet EU-støtte	656	709	-53
Renteudgifter, landbrug	-1.712	-2.111	399
Realiseret gevinst/tab finansaktiver	-135	-188	53
Anden finansiering <sup>2)</sup>	-363	-502	139
<b>Driftsresultat</b>	<b>-961</b>	<b>-1.869</b>	<b>908</b>

1) Bemærk at der er en mindre afvigelse mellem gennemsnittet for nøgletallet "Årssøer pr. ha" og så gennemsnittet for "Årssøer" divideret med "Ha".

2) Indeholder forpagtningsindtægt, forpagtningsafgift og finansieringstilskud.

Til at illustrere gældsfordelingen er der i figur 1 vist bedrifterne, fordelt på fem grupper efter gæld pr. årssø, hvor den blå del er egne polte og den grå del er indkøbte polte. Det er tydeligt, at der for bedrifter med indkøbte polte, er relativt flere bedrifter i de to søjler til højre med den højeste gæld pr. årssø, mens der for bedrifter der laver egne polte, er relativt flere bedrifter i de to søjler til venstre med den laveste gæld pr. årssø.



Figur 1. Gæld pr. årssø, 2009 og 2010

I tabel 2 er der beregnet hvad gælden pr. årssø for den gennemsnitlige bedrift med indkøbte polte ville være, såfremt der blev frasolgt jord således, at harmoni (antal årssøer pr. ha) ville være det samme. Tabellen viser at med denne korrektion, underlagt antagelsen om en jordsalgspris på 150.000 kr. pr. ha, ville gælden pr. årssø være ca. 3.100 kr. mindre. Hvor der før var 7.700 kr. i forskel i gæld pr. årssø, estimeres det at den reelle forskel i gennemsnitsgæld snarere er 4.600 kr., når der er ens harmoni.

**Tabel 2.** Gæld i kr. pr. årssø ved samme antal årssøer pr. ha

Variabel	Egne polte gns.	Indkøbte polte gns.	Forskel
Gæld pr. årssø før	47.961	55.659	-7.698
Korrektion <sup>1)</sup>	0	-3.059	3.059
Gæld pr. årssø efter	47.961	52.600	-4.639

1) Forskel i ha for samme antal årssøer pr. ha:

166 ha - 559 søer / (546 søer / 151 ha) = 11,4 ha.

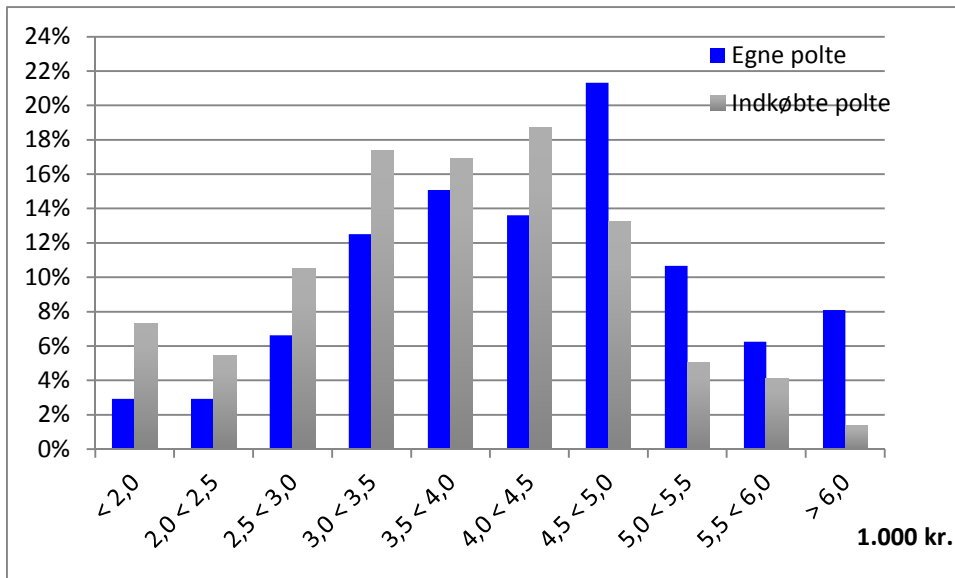
For gruppen indkøbte polte frasælges 11,4 ha x 150.000 kr. = 1.710.000 kr.

Gæld pr. årssø reduceres med 1.710.000 kr. / 559 søer = 3.059 kr. pr. årssø.



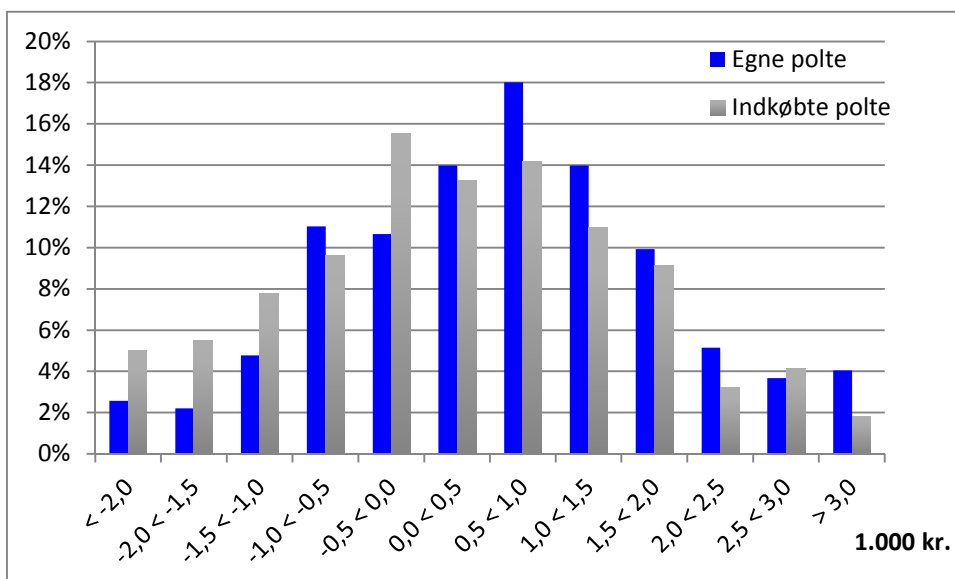
## Grafisk sammenligning af økonomiske resultater

I figur 2 er DB svin pr. årssø vist grafisk, heraf fremgår det, hvordan resultatet er spredt ud. De fleste bedrifter har tjent mellem 3.000 og 5.000 kr. pr. årssø. Det ses tydeligt at bedrifter med egne polte har opnået et større DB svin, da de blå søjler er dominerende ved DB svin over 4.500 kr., mens bedrifter med indkøbte polte er dominerende ved DB svin under 4.500 kr.



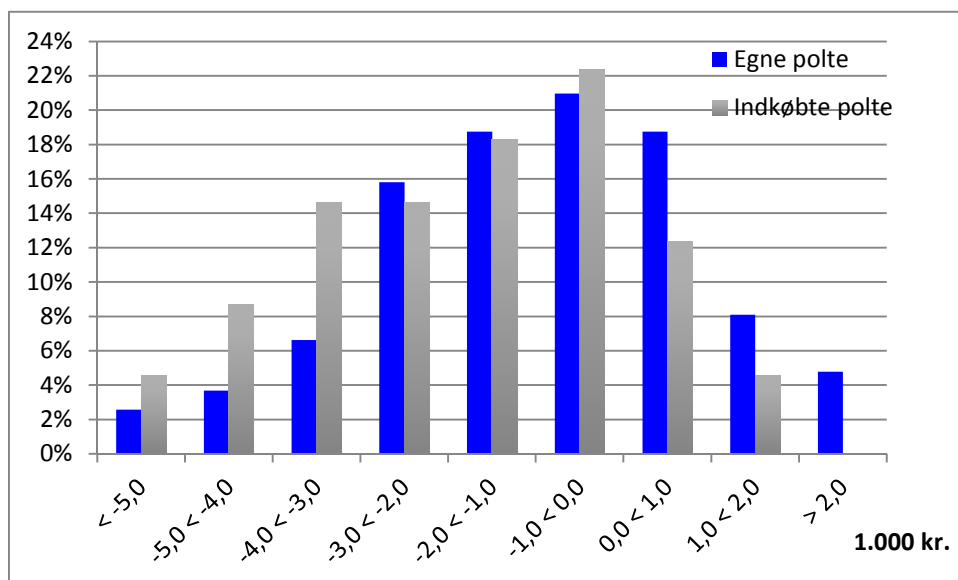
Figur 2. DB svin pr. årssø, 2009 og 2010

Ses der på resultat af primær drift, i figur 3, er det i nogen udstrækning samme tendens, der gør sig gældende, dog mindre tydeligt end i figur 2. Ikke desto mindre er de blå søjler for bedrifter med egne polte mest dominerende ved resultat af primær drift større end 0 kr., mens bedrifter med indkøbte polte er mest dominerende ved de negative resultater.



Figur 3. Resultat af primær drift pr. årssø, 2009 og 2010

I figur 4 er driftsresultatet vist. Her er det bedrifter med egne polte, der er klart stærkest repræsenteret ved de positive driftsresultater, hvor der i øvrigt ikke er nogen bedrifter med indkøbte polte, der har haft et driftsresultat, der overstiger 2.000 kr. pr. årssso. Ligeså klart dominerende er de grå søjler for bedrifter med indkøbte polte, når det drejer sig om resultater, der er mere negative end 3.000 kr. pr. årssso.



Figur 4. Driftsresultat pr. årssso, 2009 og 2010

### Analyse af forskelle i økonomiske resultater

Den statistiske analyse viser, at dækningsbidraget fra svin pr. årssso er 556 kr. større for den gruppe, der laver egne polte i forhold til de, der indkøber polte.

Merdækningsbidraget kan forklares med at poltekøbsomkostningen er 882 kr. lavere for bedrifter, der laver egne polte, i forhold til bedrifter, der indkøber polte. Det skal understreges, at de 882 kr. ikke er udtryk for den reelle forskel i polterekrutteringsomkostning, da mange bedrifter har angivet en indkøbsomkostning på polte til 0 kr., hvor det ville være mere retvisende med en intern pris på opdræt af egne polte, den reelle forskel er således mindre end 882 kr. Dette ændrer dog intet ved analyseresultaterne af DB svin m.v., da der hverken tjenes eller tabes penge ved at angive en intern pris på polte.

De der laver egne polte har desuden 254 kr. højere foderomkostning. Besætninger, der selv laver polte, har en ekstra foderomkostning på poltene fra 30 kg til de er 22 uger gamle. Den omkostning har besætninger, der indkøber polte ikke. Besætninger der indkøber polte, forventes at have lavere foderomkostninger end besætninger, som selv laver polte. De der laver egne polte har endvidere 40 kr. højere øvrige stykomkostninger (dyrlæge, medicin og diverse).

Der er ikke fundet signifikante forskelle på antal fravænnede grise pr. årssso (2010 tal). Der skulle forventes et tab på ca. 1 gris pr. årssso, hos de der laver polte selv, grundet manglende krydsningsfrodighed. Af analysen fremgår det, at tabet i fravænnede grise pr. årssso ikke er så stort som forventet ifølge teorien, men det kan så skyldes andre årsager, som f.eks. management.

Af analysen fremgår det desuden, at der ingen forskel er på smågriseprisen, dvs. besætninger med hjemmeavl får samme pris for smågrisene, som dem der indkøber polte. Det kan imidlertid diskuteres, om der ikke burde være en højere salgspris, hvis en besætning har indkøbte polte. I besætninger med egen polteproduktion vil der ca. være 10-15 % af søerne, hvor der ikke er fuld krydsningsfrodighed for de smågrise, som videresælges/overføres til slagtesvineproduktionen. Ved 15 % avlskerne vil det i gennemsnit betyde, at smågrisene er ca. 2,25 kr. mindre værd i gennemsnit end en D-LY smågris, svarende til ca. 63 kr. pr. årssso. Beløbet stiger til 120 kr. pr. årssso, hvis fremstilling af egne polte betyder, at besætningen samtidigt er 10 indekspoint bagefter indkøbte polte. Begge beløb inkluderer også en lille overvægt af solgte/overførte galtgrise til slagtesvineproduktionen.

Analyseres det samlede dækningsbidrag pr. årssso, dvs. hvor andre aktiviteter end svin er inkluderet, er dækningsbidraget 434 kr. pr. årssso større, for dem der laver egne polte. Forskellen i det samlede dækningsbidrag er 122 kr. mindre end ved DB svin, om end stadig signifikant. Bedrifter der laver egne polte har således et mindre dækningsbidrag fra andre aktiviteter end svin.

Resultatet af primær drift er 422 kr. pr. årssso større for gruppen med egne polte. Det er ikke muligt at adskille svineproduktionen fra de øvrige aktiviteter på bedriften, når der måles på resultat af primær drift. Forskellen i resultat af primær drift er i cirka samme størrelsesorden som forskellen i det samlede dækningsbidrag.

Der er ikke fundet signifikante forskelle på lønomkostninger eller afskrivninger.

Driftsresultatet pr. årssso er 874 kr. større for gruppen, der laver egne polte. Det er heller ikke for driftsresultatet muligt at adskille svineproduktionen fra de øvrige aktiviteter på bedriften.

Renteudgifterne udgør den største ændring fra resultat af primær drift, og er 363 kr. pr. årssso mindre for de der laver egne polte. Dette hænger sammen med at bedrifter der laver egne polte, i gennemsnit har 7.700 kr. lavere gæld pr. årssso, mens de samtidig betaler 0,21 procentpoint mindre i rente.

De store forskelle i kapitalomkostninger kan henføres til dels at bedrifter med egne polte har 7,5 % mindre jord pr. årssso, dels at deres højere indtjening har medført mindre gæld, der tilsyneladende har medført en lavere nominel rente.

Selvom en større del af forskellen i driftsresultatet skyldes forskelle i gæld og renteprocent, så tyder det bedre driftsresultat hos gruppen der laver egne polte ikke desto mindre på, at det højere dækningsbidrag fra svineproduktionen også kommer ned på bundlinjen.

En tilsvarende analyse af forskelle i resultater, udelukkende af de 172 bedrifter der er til stede både 2009 og 2010, giver samme konklusioner.

**Tabel 3.** Forskelle i resultater, 2009 og 2010.

Variabel	Forskel egne polte i forhold til indkøbte polte	P-værdi
Dækningsbidrag svin pr. årssø <sup>1</sup>	+ 556 kr.	< 0,0001
Dækningsbidrag i alt pr. årssø <sup>2</sup>	+ 434 kr.	0,0001
Resultat af primær drift pr. årssø <sup>3</sup>	+ 422 kr.	0,0002
Driftsresultat pr. årssø <sup>4</sup>	+ 874 kr.	< 0,0001

1: Korrigeret for antal årssøer, foderstrategi, regnskabsår og antal år siden etablering.

2: Korrigeret for antal årssøer, søer pr. ha., foderstrategi, regnskabsår og antal år siden etablering.

3: Korrigeret for antal årssøer, regnskabsår og antal år siden etablering.

4: Korrigeret for søer pr. ha. og regnskabsår.

**Tabel 4.** Signifikante årsager til forskelle, 2009 og 2010.

Variabel	Forskel egne polte i forhold til indkøbte polte	P-værdi
Poltekøbsomkostning pr. årssø <sup>1</sup>	- 882 kr.	< 0,0001
Foderomkostning pr. årssø <sup>2</sup>	+ 254 kr.	0,0001
Øvrige stykomk. pr. årssø <sup>3</sup>	+ 40 kr.	0,0327
Renteudgifter pr. årssø <sup>4</sup>	- 363 kr.	< 0,0001

1: Korrigeret for foderstrategi.

2: Korrigeret for søer pr. ha. og foderstrategi.

3: Korrigeret for foderstrategi.

4: Korrigeret for søer pr. ha, regnskabsår og antal år siden etablering.

## Betydning af merindtjening over tid

Til vurdering af hvad en løbende bedre merindtjening betyder over en årrække, er der foretaget beregninger for en bedrift med samme antal årssøer som gennemsnitsbedriften, der laver egne polte, det vil sige 546 årssøer. Der er anvendt en merindtjening på 422 kr. pr. årssø, som den statistiske analyse viste der havde været på resultat af primær drift. Merindtjeningen over de næste 10 år, med 5 % i forretning, giver en større egenkapital på samlet 2,9 mio. kr., det vil sige svineproducenten i scenariet opnår en forbedring i egenkapitalen på 5.300 kr. pr. årssø om 10 år. Antages denne økonomiske forskel også at have været til stede i de seneste 10 år, forklarer valg af poltestrategi en betragtelig del af forskellene i både egenkapital og gæld imellem de to grupper med forskellig poltestrategi.

# Konklusion

Det kan konkluderes, at bedrifter der producerer egne avlsdyr, som gennemsnit har opnået klart bedre økonomiske resultater end bedrifter, der har indkøbt polte. Analysen viser at producenter, der laver egne polte har opnået et dækningsbidrag fra svin der er 556 kr. større pr. årssø, end producenter der indkøber polte.

Poltekøbsomkostningen er 882 kr. pr. årssø lavere for de, der har egen produktion af polte. Den reelle forskel på rekruttering af polte er dog lavere, da de med egne polte ikke har angivet en kostpris. De der laver egne polte, har til gengæld en højere foderomkostning på 254 kr. pr årssø. De har desuden 40 kr. pr. årssø højere øvrige stykomkostninger (dyrlæge, medicin og diverse). Der er ikke fundet signifikante forskelle mellem de to grupper, når der analyseres på antal fravænnede grise pr. årssø (2010 tal) eller smågrisenenes salgspris.

Det samlede dækningsbidrag (svin, mark og andet) er 434 kr. større pr. årssø hos dem der laver egne polte. Bedrifter der laver egne polte har således haft et mindre dækningsbidrag fra mark, andre husdyr og andet.

Resultatet af primær drift er 422 kr. pr. årssø større for gruppen med egne polte. Det er ikke muligt at adskille svineproduktionen fra de øvrige aktiviteter på bedriften, når der måles på resultat af primær drift. Forskellen i resultat af primær drift er i cirka samme størrelsesorden som forskellen i det samlede dækningsbidrag. Der er ikke fundet signifikante forskelle på lønomkostninger eller afskrivninger.

Driftsresultatet pr. årssø er 874 kr. større for gruppen, der laver egne polte. Det er heller ikke for driftsresultatet muligt at adskille svineproduktionen fra de øvrige aktiviteter på bedriften; her er det kapitalomkostningerne, der gør forskellen så relativt meget større end forskellen ved resultat af primær drift. Renteudgifterne udgør den største forskel og er 363 kr. mindre for dem, der laver egne polte.

Bedrifter med egne polte har mindre gæld og større egenkapital pr. årssø og betaler en lavere renteprocent. Dette kan delvist forklares med at bedrifter med egne polte har 7,5 % mindre jord pr. årssø.

Til vurdering af hvad en merindtjening betyder over en årrække, er der opstillet et scenarie, hvor der er foretaget beregninger for en bedrift med samme antal årssøer som gennemsnitsbedriften, 546 årssøer, en merindtjening på 422 kr. pr. årssø, 10 års løbetid og en rente på 5 %.

Denne merindtjening over de næste 10 år giver en større egenkapital på samlet 2,9 mio. kr., det vil sige svineproducenten i scenariet opnår en forbedring i egenkapitalen på 5.300 kr. pr. årssø om 10 år.

Det bedre driftsresultat hos gruppen, der laver egne polte viser, at det højere dækningsbidrag fra svineproduktionen også kommer ned på bundlinjen.

## Referencer

- [1] Jensen T.G.; Frandsen D.P. (2011): Polterekruttering – økonomi i hjemmelavede eller indkøbte polte. Produktionsøkonomi Svin 2011, Videncenter for Svineproduktion.