



DANSK SVINEPRODUKTIONS KONKURRENCEEVNE 2010

NOTAT NR. 1136

INSTITUTION: VIDENCENTER FOR SVINEPRODUKTION

FORFATTER: MICHAEL GROES CHRISTAINSEN

UDGIVET: 22. DECEMBER 2011

Dyregruppe: Søer, Smågrise og Slagtesvin

Fagområde: Produktionsøkonomi

Sammendrag

Dansk svineproduktions konkurrenceevne er målt via rentabilitetsanalyser, dvs. forholdet mellem afregningspris og produktionsomkostning i 2010, samt tidligere år, primært via samarbejdet i InterPig gruppen. InterPig er i 2010 repræsenteret af 11 EU-lande samt Brasilien, Canada. USA er ikke repræsenteret, men USA data er indsamlet og brugt i InterPig's beregningsmodel.

I 2010 var der kun rentabilitet i svineproduktion i USA og Brasilien, mens Spanien, UK og Danmark var tættest på ligevægt mellem produktionsomkostninger og afregningsprisen. Rentabiliteten i Danmark var -0,43 kr. pr. kg, mens der var positiv rentabilitet i brasiliansk og amerikansk svineproduktion på hhv. 2,41 kr. pr. kg og 0,87 kr. pr. slagtekrop i 2010.

De danske produktionsomkostninger pr. kg slagtekrop i 2010 var 10,36 kr. pr. kg. Frankrig havde med 10,16 kr. pr. kg den laveste produktionsomkostning indenfor EU InterPig området i 2010.

Produktionsomkostningerne på det amerikanske kontinent var i 2010 ca. 2,2 kr. pr. kg lavere end i Europa. Danske svineproducenter fik i 2010, inklusiv efterbetaling, 9,93 kr. pr. kg slagtekrop. Denne afregningspris var en af de bedste i EU InterPig området.

I perioden 2005-2010 kommer ingen større europæiske svineproducerende lande ud med positiv rentabilitet. Rentabiliteten har i denne periode været mellem -0,5 til -0,67 kr. pr. kg slagtekrop i den gruppe af lande, som klarer sig bedst. Frankrig og Spanien har i denne periode haft en lidt bedre rentabilitet end Danmark, mens Danmark ligger bedre end Holland og Tyskland. Der er fortsat for stort udbud af svinekød i EU-området, og det påvirker rentabiliteten for områdets svineproducenter. Positiv rentabilitet for perioden 2005-2010, ses kun i Brasilien og USA, mens Canada har en negativ rentabilitet i perioden på -0,7 kr. pr. kg. Dette selvom Canada er en af verdens mest cost-effektive svineproducerende lande.

Konklusionen er, at dansk svineproduktion målt på produktionsomkostning, men også målt på rentabilitet, er konkurrencedygtig indenfor EU-området. Da dansk svineproduktion opererer på de internationale markeder, er der stadig behov for at forbedre konkurrenceevnen såvel i den primære sektor som i slagteri-/forarbejdningsdelen.

Datagrundlaget for notatet er InterPig 2010 resultater, inklusiv tidligere års resultater, med supplerende analyser.

TILSKUD

Projektet har fået tilskud fra Svineafgiftsfonden og har Projekt ID: VSP 09/10/76

Baggrund

Konkurrenceevne måles oftest via produktionsomkostningen for en vare, eller via en pris på forskellige inputfaktorer. Produktion af svinekød, og afsætningen heraf, er underlagt mange forskellige faktorer, som påvirker både produktionsomkostninger og afregningspriser. Det gør direkte sammenligninger af enkeltparametre vanskelig. Derfor vurderes konkurrenceevne her på makroniveau, via rentabilitetskalkuler på nationalt plan.

For at kunne besvare spørgsmålet om et lands konkurrenceevne indenfor produktion af svinekød, er det vigtigt at vide:

1. Hvilken konkurrencestrategi der er valgt?
2. Hvem konkurrenterne er?
3. Hvordan konkurrenceevnen måles?

Dette notat har ikke til formål at uddybe, eller kommenterer på de enkelte landes valg af konkurrencestrategi. Der henvises til appendix, hvis der ønskes yderligere information om konkurrencestrategier.

Hvem konkurrerer dansk svineproduktion med?

Dansk svineproduktion konkurrerer i princippet med hele verden, og alle elementer af konkurrencestrategier indgår i forskelligt omfang, afhængigt af hvortil eksporten går. Målt på kødvolumen (tons) afsættes ca. 70 pct. på EU's indre marked. Andre lande har reelt ikke adgang til EU markedet på grund af høje importtariffer på svinekød. Dette betyder, at der er en stærk intern konkurrence EU-landene imellem. Store globale nettoeksportører af svinekød som USA, Canada og Brasilien er også interessante at følge, da de påvirker prisdannelsen for svinekød på verdensmarkedet.

Tabel 1. Verdensmarkedet for svinekød i 2011 i millioner tons (Kilde: L & F [1])

Eksport		Import	
USA	2,0	Japan	1,3
Canada	1,7	Kina	0,6
EU	1,6	USA	0,9
Brasilien	0,6	Rusland	0,9
EU-DK andel	0,6	Sydkorea	0,4

Måling af konkurrenceevne

En metode til at måle et lands svineproduktions konkurrenceevne er via rentabilitetsprincippet, dvs. omkostningerne i forhold til salgsprisen pr. kg svinekød. Med denne metode måles hele svinekødsbranchens konkurrenceevne under et - både svineproducenterne og slagteriernes.

Via samarbejdet i InterPig er produktivitet og omkostningsstrukturen kendt i svineproduktionen, mens der for de enkelte lande kun kendes afregningsprisen. De bagvedliggende årsager til de nationale afregningspriser til svineproducenterne kendes ikke, men er en funktion af de opnåede salgspriser minus slagteri- og distributionsomkostninger, samt eventuel resultatudlodning til slagteriets ejere.

Produktionseffektiviteten i de enkelte landes svineproduktion har afgørende indflydelse på konkurrenceevnen. Inputfaktorer såsom foderpriser eller løn er stærkt medvirkende forklaringsmekanismer til konkurrenceevnen. Foderpriser er oftest regionalt betinget, og kan variere betydeligt indenfor det enkelte land. Produktionsomkostninger landene imellem er afhængig af det enkelte lands rammevilkår, specielt dyrevelfærd og miljø. Det er delvist tilfældet inden for EU, hvorimod rammevilkårene er noget lempeligere på det amerikanske kontinent. Indenfor EU området har Sverige og UK skærpede nationale krav til dyrevelfærd, som medfører øgede omkostninger.

Italien skiller sig ud med deres høje slagtevægt, og ligger i et andet markedssegment end de øvrige EU lande.

Rentabiliteten i svineproduktionen er cyklisk pga. udbuds- og efterspørgselsmekanismer. Benchmarking af rentabilitet bør derfor ses over tid.

Materiale og metode

I dette notat indgår nationale tal fra 2010, samt tidligere år, fra følgende Interpig medlemmer: Danmark (Videncenter for Svineproduktion), England (BPEX), Irland (Teagasc), Frankrig (IFIP). Holland (LEI & PVE), Brasilien (EMBRAPA) og Tyskland (FAL & ISN), Østrig (VLV), Belgien (Boerenbond Belgie), Italien (Centro Ricerche Produzione Animali), Sverige (Svenska gris). Canada (The Saskatchewan Pork Industry) og Spanien (SIP Consultors) [1]. Det nye InterPig medlem Tjekkiet's data indgår ikke, da yderligere validering af deres indsendte produktionsomkostninger ønskes. Data fra Danmark er en kombination af nationale gennemsnitstal, samt økonomiske normtal fra den beregnede notering.

USA er ikke repræsenteret i InterPig. Data derfra er primært baseret på data hentet fra hhv. Iowa State, USA, og er baseret på tal fra større amerikanske besætninger. Dette betyder erfaringsmæssigt noget lavere produktionsomkostninger end det reelle nationale gennemsnit.

I nedenstående tabel fremgår det, at datagrundlaget oftest er baseret på en ganske pæn stikprøve af den nationale produktion. Danske sobesætninger har en, efter europæisk målestok, pæn størrelse på ca. 600 årssøer, hvilket i EU kun er overgået af Irland og Spanien. I EU er der en tendens til, at den gennemsnitlige slagtesvinebesætning ca. har 1.300-1.400 slagtesvinestipladser.

Tabel 2. Oversigt over stikprøvestørrelsen i de enkelte lande (Kilde: InterPig 2010)

Land	Antal sofarme	Gns. antal årssøer	Søer, i % af national produktion	Antal Slagtesvine- besætninger	Gns. antal slagtesvine stipladser	Slagtesvin i % af national produktion
Sverige	171	277	46	125	950	11
Irland	98	654	43	78	3.100	32
DK	749	614	42	815	1.462	24
Holland	875	369	33	1.109	1.422	27
Frankrig	1693	177	28	1.693	1.344	38
Spanien	410	1050	18	4.700	1.300	16
Belgien	275	201	12	274	1.350	0
Brasilien SC	62	580	9	0	750	0
Tyskland	854	187	7	2.166	1.000	12
Østrig	183	86	6	269	750	0
Italien	0	355	5	0	3.240	3
Canada*	0	0	0	0	0	0
UK**	0	660	0	0	0	0
USA***	0	0	0	0	0	0

*) Data baseret på national statistik

***) Ikke oplyst hvor repræsentativ prøven er

***) Data baseret på større amerikanske sobesætninger og slagtesvinbesætninger (model)

Tidsserier vil veksle lidt i længde, fordi ikke alle lande har været repræsenteret lige længe i InterPig.

Den danske afregningspris omfatter nu også UK tillægget, dog kun vægtet med den procentandel af produktion, som den udgør. Det forbedrer de danske afregningspriser lidt. UK tillægget for specialgrise er indirekte medtaget via det forhold, at deres effektivitetstal indgår i det nationale gennemsnit, og derved også påvirker omkostningerne. Efterbetaling pr. kg slagtekrop er nu indregnet i den periode, hvor den er genereret.

Metodeændringer er foretaget med tilbagevirkende kraft, og kan betyde mindre forskelle i forhold til tidligere publicerede InterPig resultater fra før 2010. Samme forhold gør sig også gældende for andre InterPig lande.

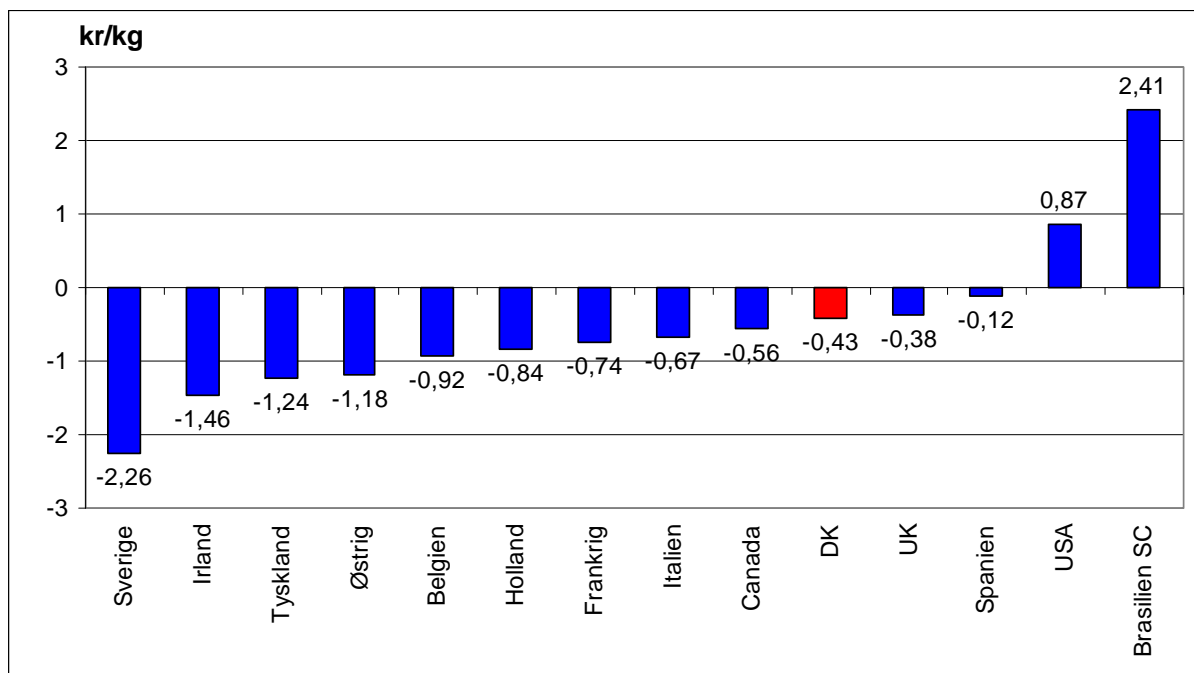
Resultater

Resultater vises som rentabiliteten pr. kg svinekød, afregningspris og produktionsomkostning pr. kg svinekød. Rentabilitetstrend og ændringer i produktionen af svinekød vises dernæst for udvalgte nationer. Effektivitetsnøgletal, som ikke umiddelbart er sammenlignelige, gøres sammenlignelige via standardisering.

Rentabilitet pr. kg svinekød

Rentabiliteten ved svineproduktionen var hovedsageligt negativ i 2010. Dansk svineproduktion fik et underskud på -0,43 kr. pr. kg slagtekrop. Danmark opnåede dog den tredjebedste rentabilitet pr. kg slagtekrop indenfor EU InterPig kun overgået af Spanien, som var meget tæt på break-even med et minus på -0,12 kr. pr. kg og UK, som fik et underskud på -0,38 kr. pr. kg.

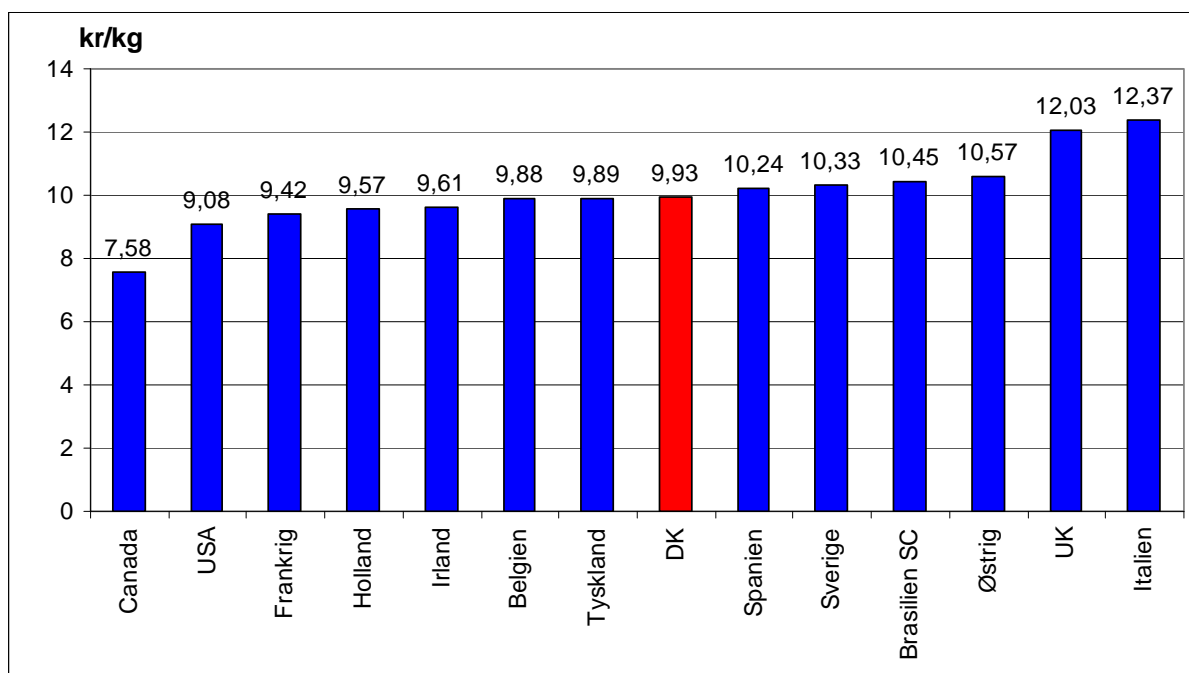
2010 var et exceptionelt godt år for brasiliansk svineproduktion i provinsen Santa Catarina, med et overskud på 2,41 kr. pr. kg slagtekrop. Amerikanske svineproducenter opnåede også et pænt overskud på 0,87 kr. pr. kg slagtekrop i 2010.



Figur 1. Rentabilitet pr. kg slagtekrop

Afregningspriser

For første gang i flere år opnåede danske svineproducenter en bedre afregningspris end tyske svineproducenter i 2010. Forskellen var dog kun 4 øre pr. kg i dansk favør. Den danske afregningspris var 9,93 kr. pr. kg, inklusiv efterbetaling. Den spanske afregningspris var i 2010 31 øre pr. kg højere end den danske, mens UK producenter fik en afregningspris, som var hele 2,10 kr. pr. kg højere end den danske. Den høje afregningspris til engelske producenter kan ikke umiddelbart sammenlignes med den danske, da UK må betegnes som en hjemme- og specielmarkedsproducent af svinekød. Det samme gør sig gældende for Italien, hvor afregningsprisen var 12,37 kr. pr. kg.



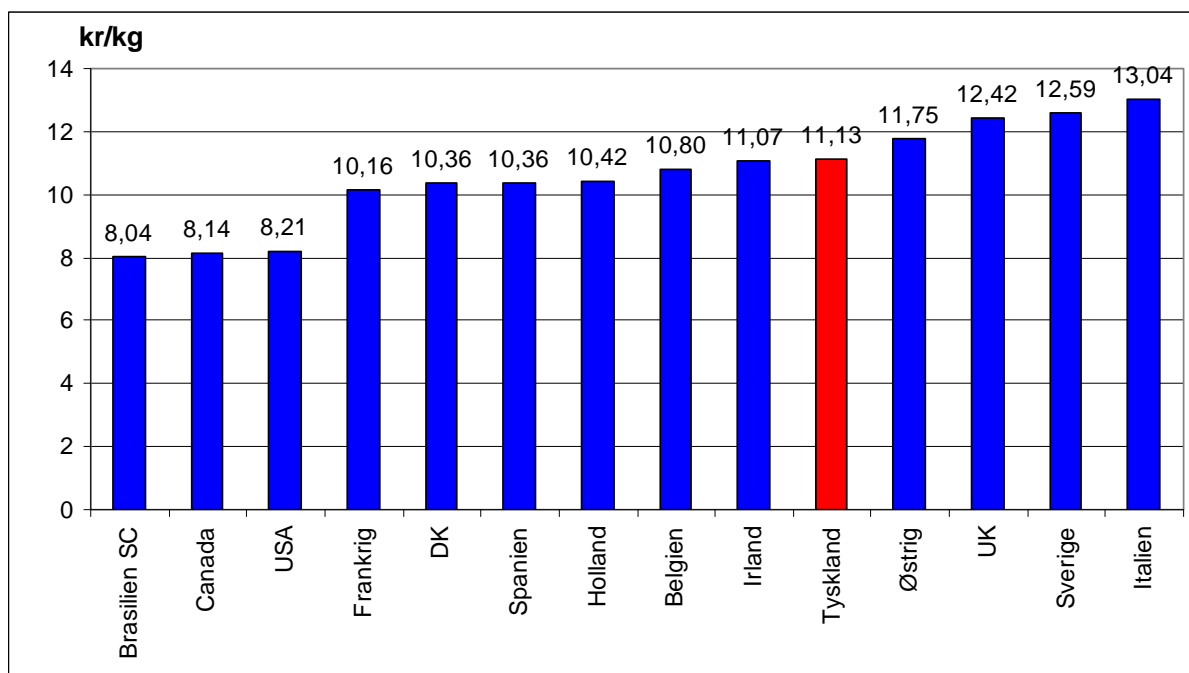
Figur 2. Afregningspriser pr. kg slagtekrop 2010 (Kilde: InterPig og L & F med hensyn USA)

Det er værd at bemærke at Canada har en relativ lav afregningspris, sammenlignet med USA og specielt Brasilien i 2010. I Brasilien var hjemmemarkedspriserne gode i 2010 og brasilianske svineproducenter blev, ifølge det brasilianske medlem af InterPig gruppen, afregnet med 10,57 kr. pr. kg. Offentliggjorte brasilianske ugenoteringer i 2010 viste en gennemsnitlig afregningspris på 10,05 kr. pr. kg, så der er ingen tvivl om, at afregningspriserne har været gode i Brasilien i 2010. Af afregningspriser pr. kg svinekød fremgår det, at Frankrig i 2010 havde en afregningspris pr. kg svinekød, som var 51 øre pr. kg lavere end i Danmark, og at Danmark ligeledes havde en bedre notering end Holland.

Produktionsomkostninger pr. kg slagtekrop

Danmark havde i 2010 den næstlaveste produktionsomkostning i EU InterPig, kun overgået af Frankrig. Danmark, Spanien, Frankrig og Holland skiller sig ud ved at have de laveste produktionsomkostninger, med en pæn afstand op til de øvrige europæiske konkurrenter på ca. 40-70 øre pr. kg til midtersegmentet bestående af Belgien, Irland og Tyskland.

De tre lande med de højeste produktionsomkostninger er UK, Sverige og Italien. For UK og Italien gælder det, at deres meget høje produktionsomkostninger også afspejles i en høj afregningspris, mens der er et stort misforhold mellem svenske produktionsomkostninger og så deres afregningspris.



Figur 3. Produktionsomkostning pr. kg varm slagtekrop (Interpig 2010)

Produktionsomkostning pr. kg svinekød er for en række lande som Danmark, Tyskland, Holland, Frankrig, Spanien og Belgien en meget central konkurrenceparameter.

På EU markedet er det sådan, at alle lande stort set får identiske afregningspriser i 2010, undtagen i UK og Italien. Disse to lande opnår en bedre rentabilitet end deres produktionsomkostning pr. kg svinekød umiddelbart berettiger. Begge lande producerer specialgrise, som de får en merpris for på deres hjemmemarkeder. I UK var afregningsprisen 2,10 kr pr. kg og i Italien 1,68 kr. pr. kg højere end den danske i 2010.

De brasilianske svineproducenter opnåede en rigtig god rentabilitet i 2010. Det skyldes relativt høje hjemmemarkedspriser i 2010 og lave produktionsomkostninger.

Svensk svineproduktion har det svært for tiden. Højere velfærdskrav end i resten af EU, f.eks. løsgående diegivende søer, øger produktionsomkostningerne, mens afregningsprisen til svineproducenterne ikke følger med op.

I Canada er der alle grundforudsætninger til stede for at lave billigt svinekød, men afregningsprisen er samtidigt meget lav. Nærmeste eksportmarked er USA, som allerede er storeksportør af svinekød, så det meste må afsættes i Asien. Da priserne generelt har været gode i 2010 i Asien, må det konkluderes, at Canadierne enten har for høje slagteriomkostninger, eller for høje distributionsomkostninger fra produktion til marked, eller en kombination af disse. Afregningsprisen i Canada var den dårligste i hele benchmarkingen i 2010.

Udvikling i omkostningerne siden 2010

Omkostningerne har siden 2010 udviklet sig nogenlunde ens i de fleste lande, illustreret i nedenstående tabel, med en samlet stigning på ca. 18 pct., som følge af stigninger i foderpriserne.

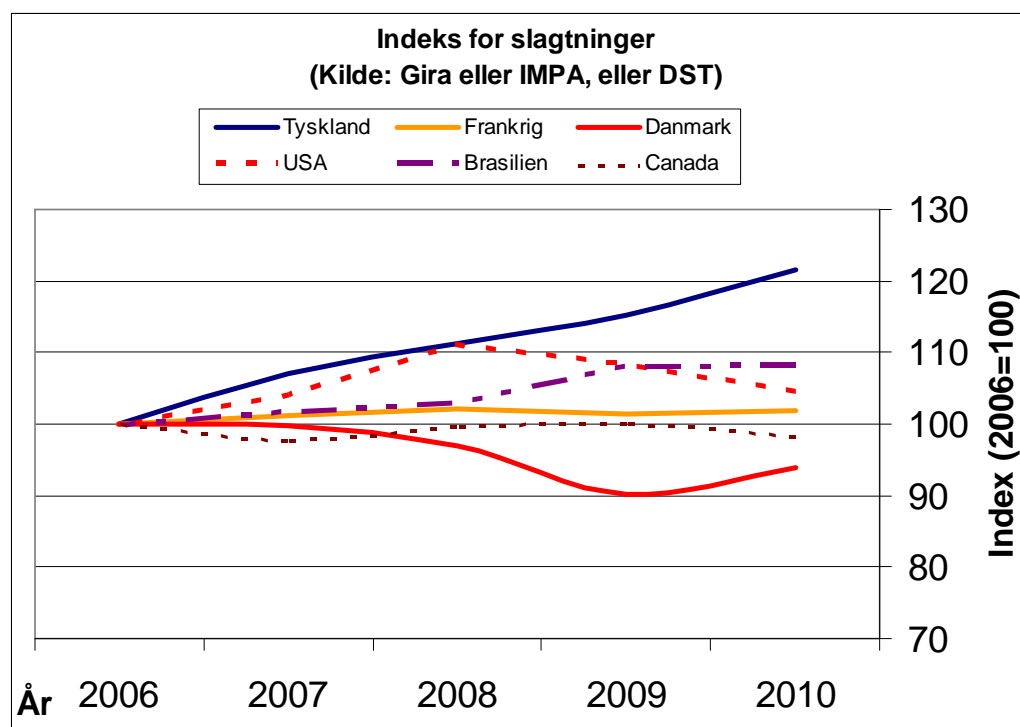
Tabel 3. Udvikling fra 2010 til 2011 for udvalgte lande

	Omk. kr./kg 2010	Omk. kr./kg juli 2011	Stigning omkostninger i kr./kg, %	Foderprisstigning
Danmark	10,36	12,32	18,9	33
Tyskland	11,13	13,11	17,8	33
Holland	10,42	12,11	16,3	30
USA	8,21	9,75	18,8	31

Sammenhæng mellem produktion og rentabilitet

Det kunne forventes, at rentabilitetsnøgletal i nogen grad ville blive afspejlet i udviklingen i slagtninger i de pågældende lande, via en reduktion af produktionen ved negativ rentabilitet, men dette er langt fra altid tilfældet.

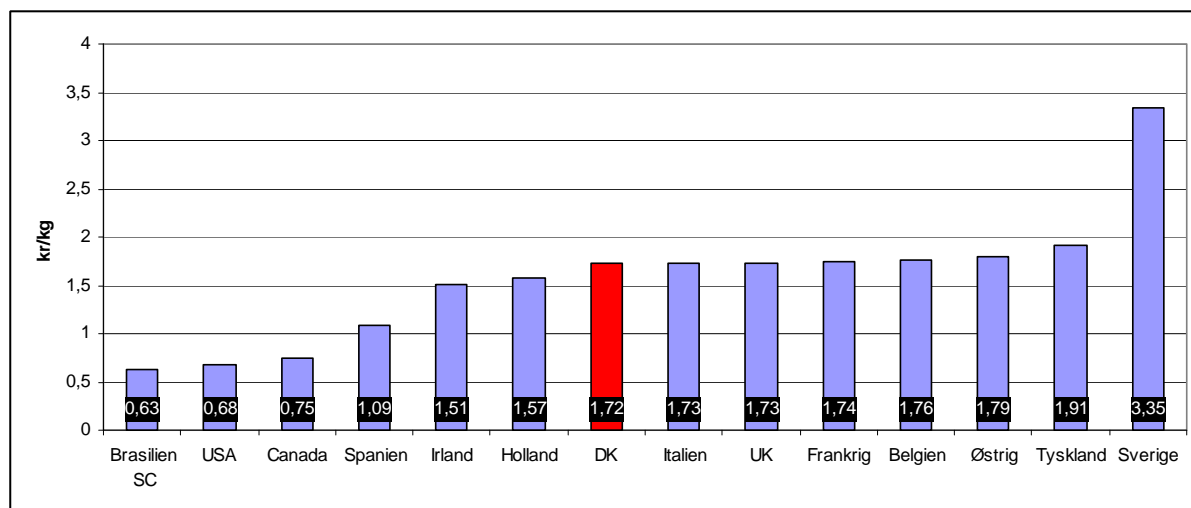
Hvis slagtninger i udvalgte lande indekseres i forhold til 2006, er det reelt kun Danmark og Canada, som har reduceret antallet af slagtninger. I Tyskland stiger og stiger antal slagtninger årligt med ca. 2 til 3 millioner slagtesvin.



Figur 4. Indeksering over antal slagtninger i udvalgte lande siden 2006

Den naturlige reduktion i et lands svineproduktion er ca. 4-5 pct. årligt, hvis der ikke investeres i nye stalde. En del af denne nedgang bliver opvejet af en naturlig produktivitet fremgang på ca. 2 til 3 pct via flere fravænnede grise pr. årssø, samt øget daglig tilvækst. Begge dele kan kompensere for en nedgang i antallet af stipladser. Selv uden nybygninger er reduktionen af udbuddet af svinekød begrænset, medmindre svineproduktioner lukker ned permanent eller midlertidigt. En midlertidig lukning vil give producenten en fast omkostning på mellem 0,63-3,35 kr. pr. kg svinekød. Brasilien har de laveste omkostninger og svenskerne de højeste med hele 3,35 kr. pr. kg.

Nettokapitalomkostningen svarer til rente og afskrivningerne på et staldanlæg. En lille nettokapitalomkostning gør det nemmere at indstille produktionen, eller reducere produktionen midlertidigt. Det er noget i hvert fald amerikanske svineproduktionselskaber benytter sig af, for at reducere udbuddet i perioder med dårlig rentabilitet.



Figur 5. Nettokapital omkostning i kr. pr. kg. InterPig 2010

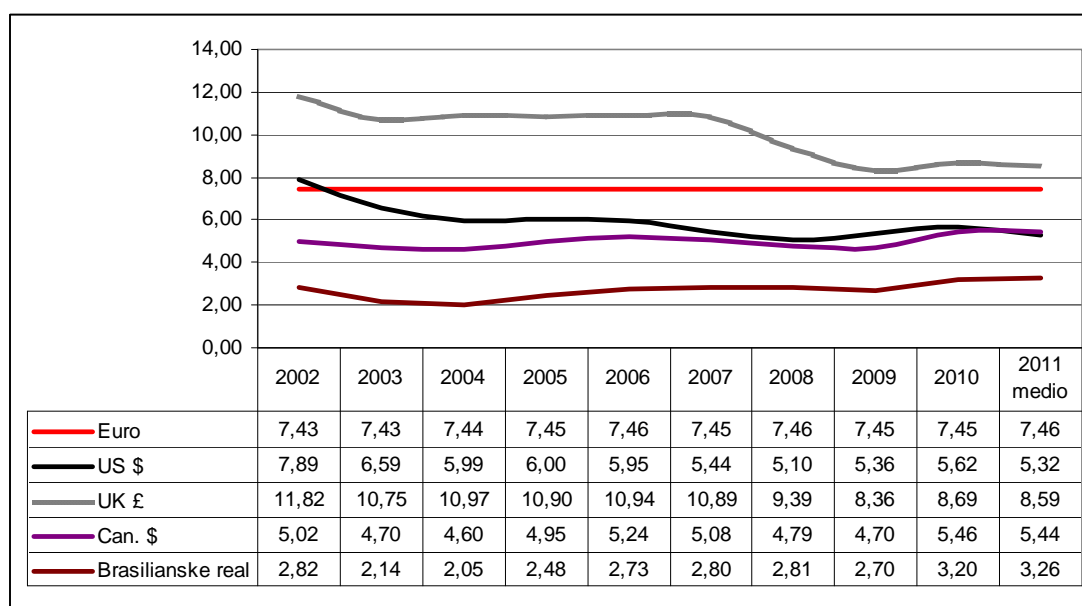
De høje svenske nettokapitalomkostninger er en konsekvens af meget høje stipladspriser, men også at de afskriver disse dyre staldanlæg relativt hurtigt. Svenskerne afskriver med 10 og 20 år for hhv. inventar og bygninger. Samme afskrivningstid, som der benyttes i Danmark, vil reducere de svenske nettokapitalomkostninger med ca. 47 øre pr. kg. I InterPig må de enkelte lande selv fastsætte deres afskrivningstid på bygninger og inventar. Der er betydelige kvalitetsforskelle på staldbyggeriet i de forskellige lande. Der er oftest stor sammenhæng mellem staldbyggeriet pris og valgt afskrivningstid på anlægget. Det fremgår af figuren med nettokapitalomkostninger, at de fleste lande i EU har nogenlunde samme nettokapitalomkostning pr. kg slagtekrop. Billigt staldbyggeri i Brasilien, USA og Canada sænker deres omkostninger væsentligt i forhold til de øvrige lande.

Resultaterne påvirkning af valutakurser

Indbyrdes konkurrenceforhold kan forvrides af valutakursudviklinger, specielt for lande med stor eksport.

Hvor lokale foderpriser primært indstiller sig efter verdensmarkedspriserne, er faktor input på kapacitetsomkostninger og bygninger i lokale valutaer og det påvirker konkurrenceforhold både med hensyn til produktionsomkostninger, men også med henblik på salgspriser på markeder. Det engelske pund er faldet fra et niveau på 11,82 kr. pr. £ i 2002 til et niveau på 8,59 kr. pr. £ medio 2011. Det har styrket den engelske svineproduktions konkurrenceevne væsentligt.

Amerikansk svineproduktion, som eksporterer ca. 25 pct. af deres samlede produktion, og som brutto næsten har 31 pct. af det globale svinekøds marked på 6,5 millioner tons i 2011, har siden 2002 været stærkt begunstiget af svækkelse af dollaren i forhold til euroen. Amerikanere har tidligere udtrykt nogen bekymring for, hvor konkurrencedygtige de reelt er, hvis dollaren igen skulle komme op i nærheden af 8 kr. pr. US\$.

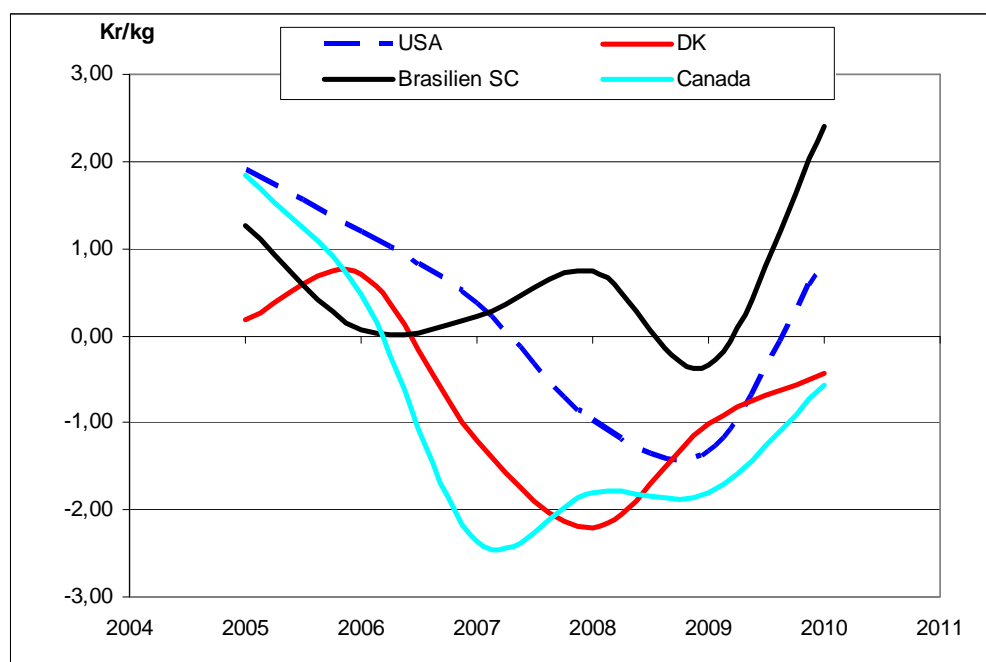


Figur 6. Valutakursudvikling 2002-2011 medio, kr/valutaenhed årlige gns. kurser (Kilde: Danmarks statistik og ECB)

Helt anderledes går det med den brasilianske real som er styrket i perioden. Samtidigt med at den brasilianske svineproduktion i 2010 steg moderat med 6,5 pct., faldt eksporten med 11 pct.. Abipecs giver stigende valutakurser, samt gode indenlandske priser på svinekød som årsag til denne udvikling.

Rentabilitet 2005-2010

2009-2010 var et vendepunkt i de globale svinecyklusser, med en markant bedre rentabilitet end i de foregående år. Der er en global trend i rentabiliteten, da rentabiliteten i dansk svineproduktion følger rentabilitetstendensen i USA, Canada og Brasilien. Brasilien afviger lidt ved at have haft en forholdsvis stabil rentabilitet i perioden.



Figur 7. Tidsserie analyse over rentabilitet for globale konkurrenter 2005-2010

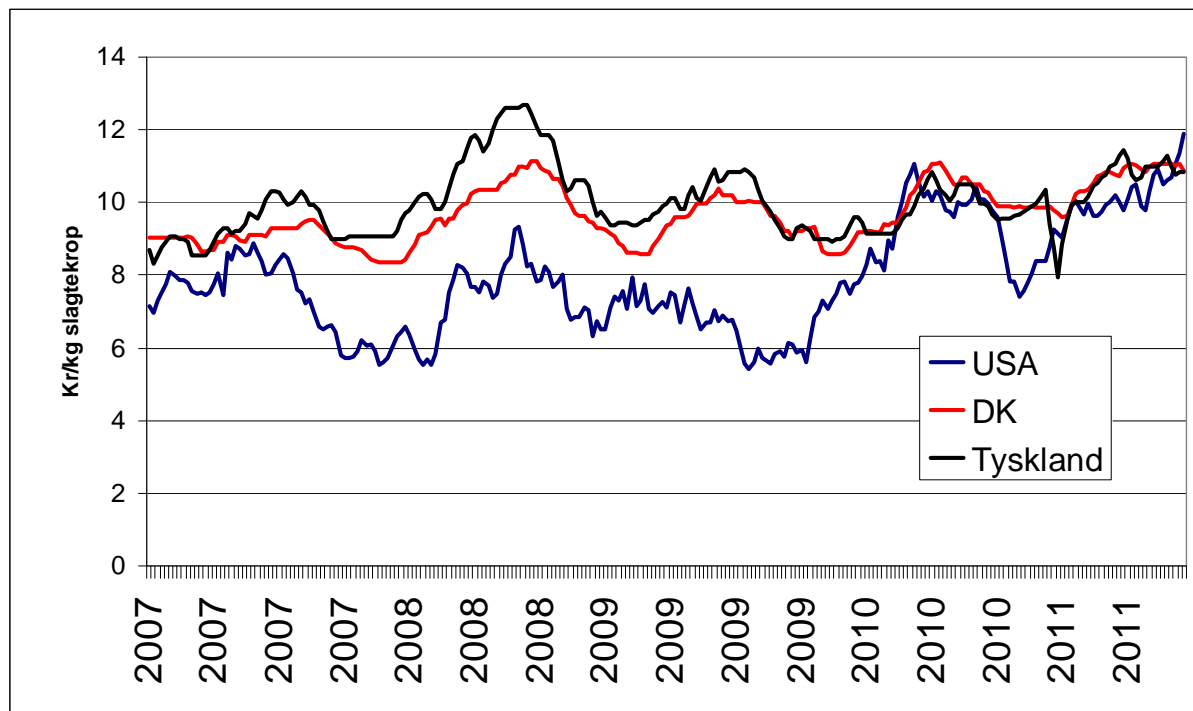
Set over de sidste 6 års rentabilitetsnøgletal fra 2005-2010, fra 8 store svineproducerende nationer, kommer dansk svineproduktion ind på en midterplacering som nr. 5, mens Frankrig har haft den bedste gennemsnitlige rentabilitet i denne periode i EU-Interpig. Den gennemsnitlige rentabilitet er ret ens i lande som Frankrig, Spanien, Danmark og Holland, men Spanien's position undervurderes, fordi rentabiliteten i det generelt positive 2005 mangler for dette land. Set ud fra gennemsnittet år 2006-2010 er Spanien det land med "bedst" rentabilitet i EU, for de lande som er vist i tabel 4.

Tabel 4. Rentabilitet i udvalgte landes svineproduktion. (Kilde: InterPig og L & F)

Land	2005	2006	2007	2008	2009	2010	Gns. 2005-2010
Brasilien	1,27	0,07	0,22	0,75	-0,33	2,41	0,73
USA	1,90	1,18	0,37	-0,97	-1,33	0,87	0,34
Frankrig	0,51	0,73	-1,38	-1,59	-0,55	-0,74	-0,50
Spanien		0,54	-1,58	-1,58	-0,46	-0,12	-0,64
Danmark	0,18	0,71	-1,20	-2,20	-1,02	-0,43	-0,66
Holland	0,40	0,71	-1,69	-1,56	-1,01	-0,84	-0,67
Canada	1,84	0,48	-2,36	-1,81	-1,80	-0,56	-0,70
Tyskland	-0,55	-0,10	-2,22	-1,91	-1,31	-1,24	-1,22
DK placering	6	3	3	8	5	4	5

Tyskland har ifølge InterPig's nationale modeller lavet et stort underskud på gennemsnitlig 1,22 kr. pr. kg. Årsagen til stigende antal slagtninger samtidigt med et stort underskud, ifølge InterPig opgørelserne, vil blive undersøgt nærmere i et andet notat.

Den danske positionering med en stor eksport ud af EU, har været godt hjulpet af gode globale priser i 2010 og 2011, her illustreret i nedenstående figur ved at sætte, tyske, danske og amerikanske afregningspriser op imod hinanden fra 2007 til medio 2011. Danske afregningspriser kunne først matche de tyske fra primo 2010, hvor de amerikanske afregningspriser havde nået europæisk niveau.



Figur 8. Afregnet per slagtekrop 2007-2011 medio. Kilde L & F

Opdelingen i produktionsomkostninger

På langt sigt skal der være ligevægt mellem produktionsomkostningen og afregningsprisen i et lands svineproduktion. Ved positiv rentabilitet tilskyndes et land til at øge produktionen, mens negativ rentabilitet omvendt betyder reduktion. Produktionsomkostninger pr. kg slagtekrop er en kombination af faktorpriser på input og forbrug, som kan være meget varierende.

Her gennemgås diverse produktionsomkostningerne pr. kg svinekød opdelt i fire omkostningskategorier:

- foder
- øvrige stykomkostninger
- løn og
- kapitalomkostninger, vedligehold plus diverse uspecificerede kapacitetsomkostninger

Danmarks respektive placering indenfor de fire kategorier er 3, 2, 6 og 6 hvis produktionsomkostningen kun opgøres inden for EU. Høje lønninger og dyrere byggeri end i de fleste andre europæiske lande svækker dansk svineproduktions konkurrenceevne.

I nedenstående tabel er produktionsomkostningen opgjort på 15 lande/områder, i det også et delresultat fra den brasilianske stat Mato Grosso vises. Mato Grosso er medtaget for at vise at der, specielt i store lande, kan være meget store regionale forskelle i produktionsomkostningen. I Mato Grosso tilfældet, bliver fordelen dog opvejet af tilsvarende lavere afregningspriser, så rentabiliteten ikke var bedre end i den brasilianske delstat Santa Catarina (SC).

Tabel 5. Produktionsomkostning pr. kg slagtekrop i kr. pr. kg (Kilde: InterPig 2010)

	Foder	Øvrige stk. omkostninger	Løn	Kapital omkostning vedligehold og diverse kapacitetsomkostninger	Produktionsomkostning
Brasilien (MT)	4,77	0,70	0,65	1,29	7,42
Brasilien (SC)	5,42	0,65	0,78	1,19	8,04
Canada	4,79	0,87	1,21	1,27	8,14
USA	5,62	0,63	0,72	1,25	8,21
Frankrig	5,64	0,78	1,32	2,42	10,16
DK	5,92	0,76	1,09	2,60	10,36
Spanien	6,80	1,04	0,78	1,75	10,36
Holland	5,61	0,88	1,06	2,85	10,42
Belgien	6,47	0,76	1,00	2,57	10,80
Irland	6,63	0,98	1,00	2,46	11,07
Tyskland	5,96	1,14	1,05	2,98	11,13
Østrig	6,46	1,32	1,23	2,74	11,75
UK	7,27	0,73	1,10	3,30	12,42
Sverige	6,00	0,87	1,33	4,38	12,59
Italien	8,50	1,00	1,14	2,40	13,04
DK placering alle	7	5	9	10	6
DK placering EU	3	2	6	6	2

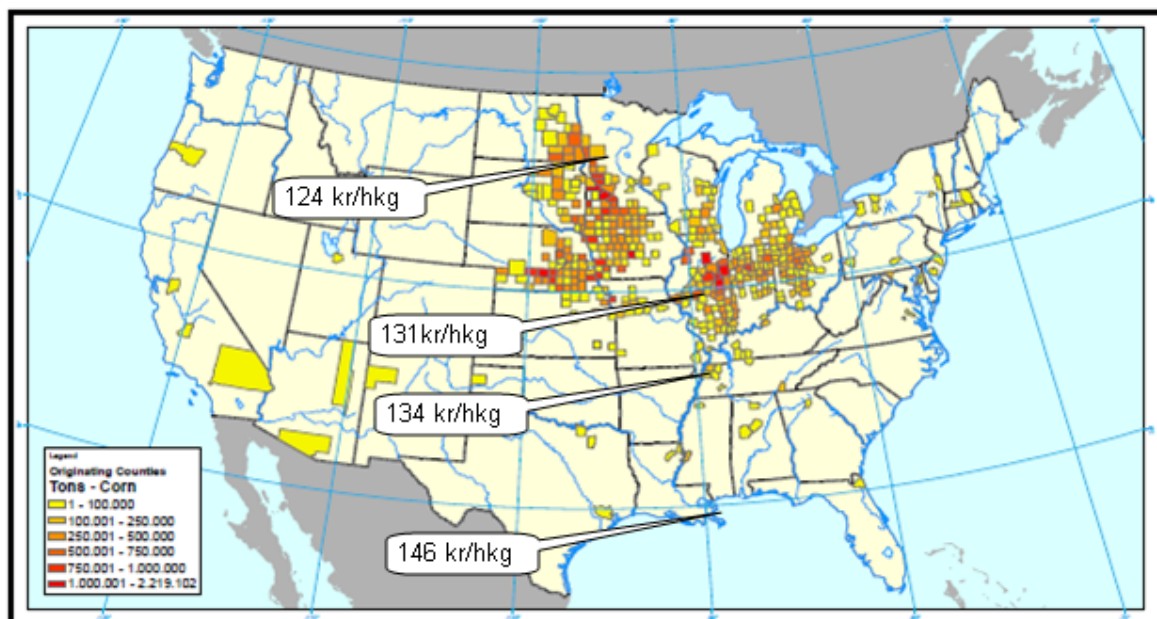
Canada og delstaten Mato Grosso i Brasilien har de absolut laveste foderomkostninger pr. kg svinekød, mens Frankrig opnår den laveste produktionsomkostning pr. kg svinekød i EU området i 2010.

Analyser af produktionsomkostninger generelt

Foderomkostningerne udgør stadig hovedparten af omkostningerne ved at producere svinekød. En god fodereffektivitet i et land, kan blive opvejet af en højere foderpris.

Lokale foderpriser er derfor helt centrale, når produktionsomkostninger på national plan skal vurderes. Der er i dag ingen specielle handelsbarriere på korn- eller proteinfoder, hvorfor prisforskellen mellem to områder i princippet kun kan skyldes logistikomkostningen ved at fragte foder fra et område til et andet.

Et eksempel er majspriser i USA. Majs koster 15 kr. pr. hkg mere i New Orleans, end i den majseksporterende stat Illinois, og prisforskellen er helt oppe på 22 kr. pr. hkg, hvis forskellen gøres op mellem Minnesota, som ligger optil Canada, og så prisen i New Orleans.



Figur 9. Priser på majs 2010-2011 New Orleans (146 kr. pr. hkg). 124 kr pr. hkg Minnesota, 131 kr. pr. hkg Illinois, 134 kr. pr. hkg Tennessee. De farvede blokke er mængden af majs, som blev eksporteret ud af en stat. (Kilde USDA samt egne beregninger).

Prisforskellen mellem staten Illinois og så en eksporthavn som New Orleans i Louisiana har ca. været 15 kr. pr. hkg de sidste 5 år. USA er fortsat nettoeksportør, og eksporterer ca. 10-15 pct. af deres samlede majsproduktion. Transporten af majs sker i dette område primært via flodpramme, tog eller lastbiltransport. Cirka 44 pct. af al majs i USA bruges til foder, mens ca. 35 pct. bruges til fremstilling af bioethanol, hvor biproduktet "dried distiller grains soluble" (DGGs) bruges i foderet som proteinkilde i stedet for sojaskrå. Brug af DGGs i forhold til sojaskrå, vil oftest give en reduktion på ca. 5 øre pr. kg foder, men omvendt betyder bioethanolproduktionen øget efterspørgsel efter majs, hvilket øger foderprisen i et område. Hvis forbruget af majs til Bioethanol øges yderligere, så USA ikke længere er nettoeksportør af majs, vil det påvirke priserne på USA kortet. New Orleans vil sandsynligvis blive det billigste sted at handle majs i USA. Et sådant scenarie vil ende med at forringe amerikansk svineproduktions konkurrenceevne via relativt højere foderpriser end konkurrenterne.

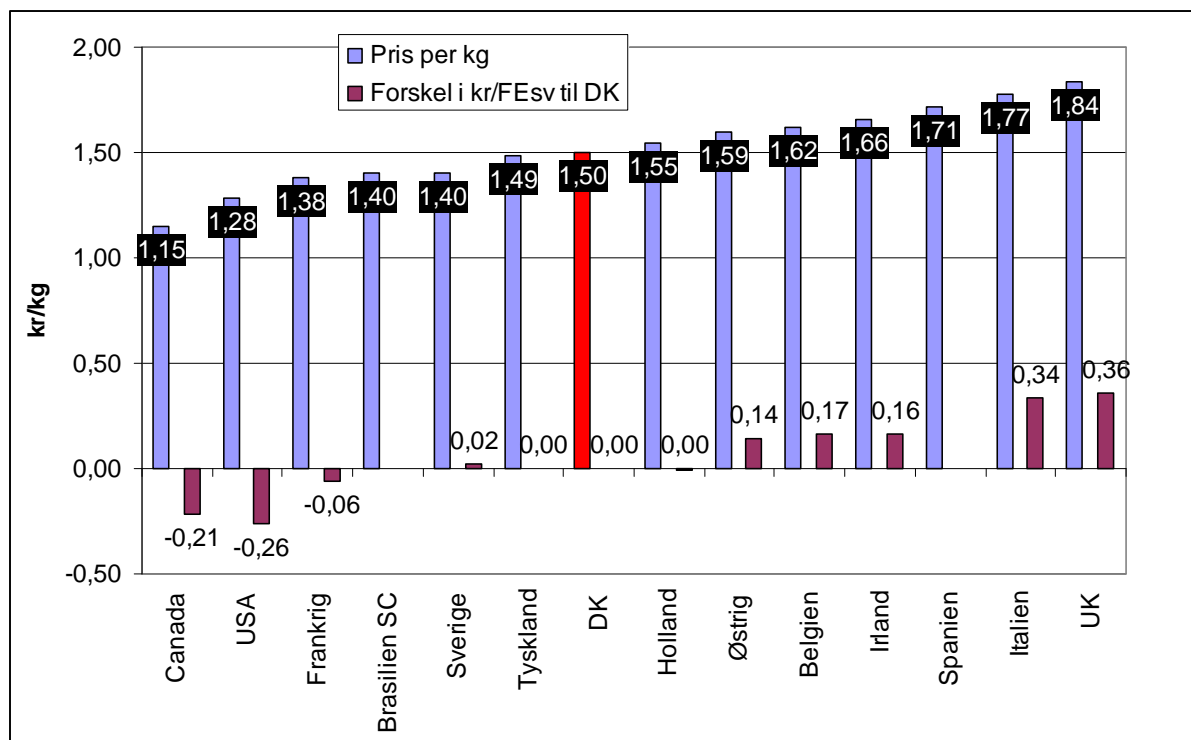
Foderpriser

Foderpriserne er lavere i USA og Canada end i EU. Foderpriserne langs den brasilianske Atlanterhavskyst er i 2010 på niveau med EU området, ifølge InterPig's brasilianske medlems udmelding. Hvis man bevæger sig ind i Brasilien, ses en lavere foderpris på ca. 15 pct. i 2010. Foderpriser er generelt ret ens i Sverige, Tyskland, Danmark og Holland. Dette specielt hvis de værdifastsættes på basis af energiindhold og ikke pr. kg. Spanien og Brasilien har ikke oplyst energiindhold, hvorfor der ikke er omregnet til prisforskel i kr. pr. FESv i forhold til Danmark for disse to

landes vedkommende. Der er ikke nogen entydig tendens, når foderpriser fra de enkelte lande ses i forhold til hinanden, og i Frankrig har de eksempelvis dyrere sofoder end i Danmark, men væsentligt billigere slagtesvinefoder. Det kan skyldes lavere proteinindhold i slagtesvinefoderet via højere slagtevægt, eller det forhold at kernemajs i en vis udtrækning bruges i Frankrig ved eksempelvis vådfodring.

Frankrig har en foderpris, som er 12 øre pr. kg lavere i forhold til Danmark, men forskellen mindskes til 6 øre, hvis der korrigeres for energiindhold, og omregnes til danske foderenheder.

Mængden af protein i blandingerne påvirker foderpriser, og forskellige nationale normer og slagtevægt kan påvirke energi/protein ratio i foderet. Da hovedparten af foderforbruget ligger i slagtesvineperioden vises her foderpris pr. kg slagtesvinefoder.

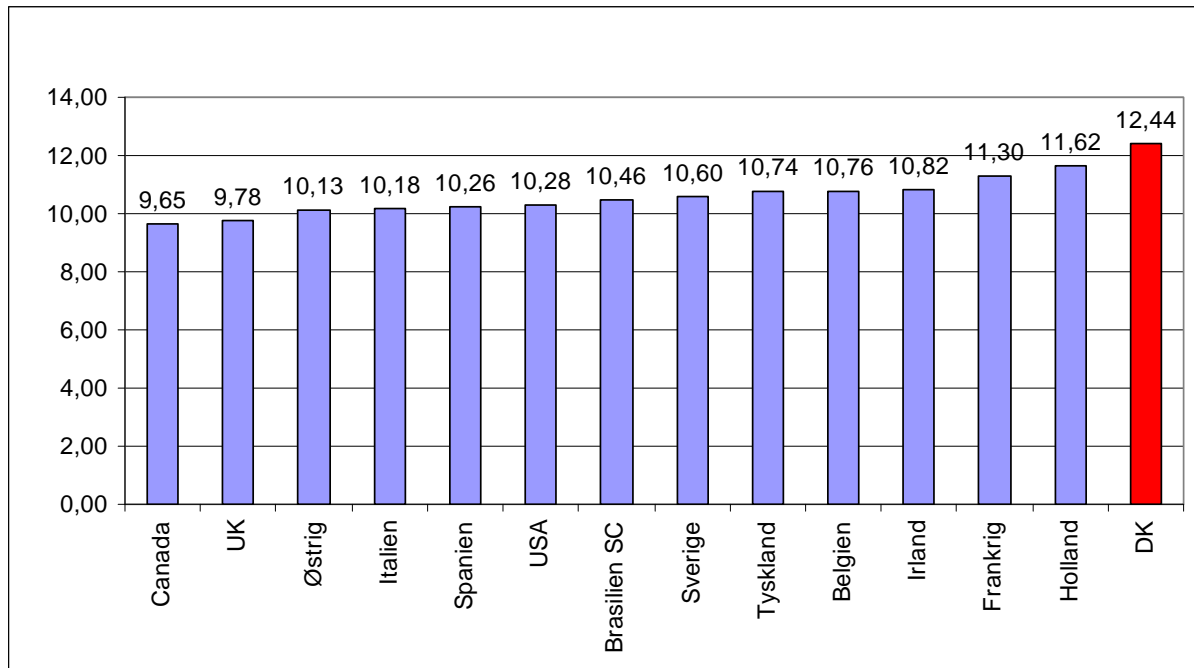


Figur 10. Slagtesvinefoderpriser i kr. pr. kg eller prisforskel til Danmark i FEsv i 2010 ifølge InterPig

I InterPig skal prisen oplyses pr. kg færdigfremstillet foder. Hvis der er tale om hjemmeblanding, skal alle omkostningerne tillægges 100 pct. på foderprisen. For Danmarks vedkommende bruges priser på fabriksfremstillet foder, hvilket fordyrer de danske foderpriser. Hvis hjemmefremstillet foder blev vægtet ind, ville det sænke produktionsomkostningen i Danmark med ca. 15-20 øre pr. kg slagtekrop.

Effektivitet sohold

I Danmark fravænnenes der 0,82 flere grise pr. kuld, end den nærmeste konkurrent, som er Holland med 11,62 fravænnede grise pr. kuld. Lavest i undersøgelsen er Canada og UK med hhv. 9,65 og 9,78 fravænnede pr. kuld. Specielt tallet for Canada virker meget lavt. InterPigs canadiske medlem har ikke E-kontroller som baggrundsmateriale. Fravænnede grise pr. årssø er fundet ved at tage årets smågriseproduktion og dividere det med antal årssøer, ifølge canadisk statistik. En metode som virker relativt godt i et land som Danmark, men ikke alle lande har lige gode landbrugsstatistikker.



Figur 11. Fravænnede grise per kuld (Kilde: InterPig 2010)

Årsagen til at danske søer fravænner flere grise pr. kuld er et godt udgangspunkt med væsentligt flere totalfødte grise pr. kuld, end i andre lande, hvilket både skyldes god management, men også genetik.

Tabel 6. Produktionsresultater i soholdet 2010 (Kilde: InterPig)

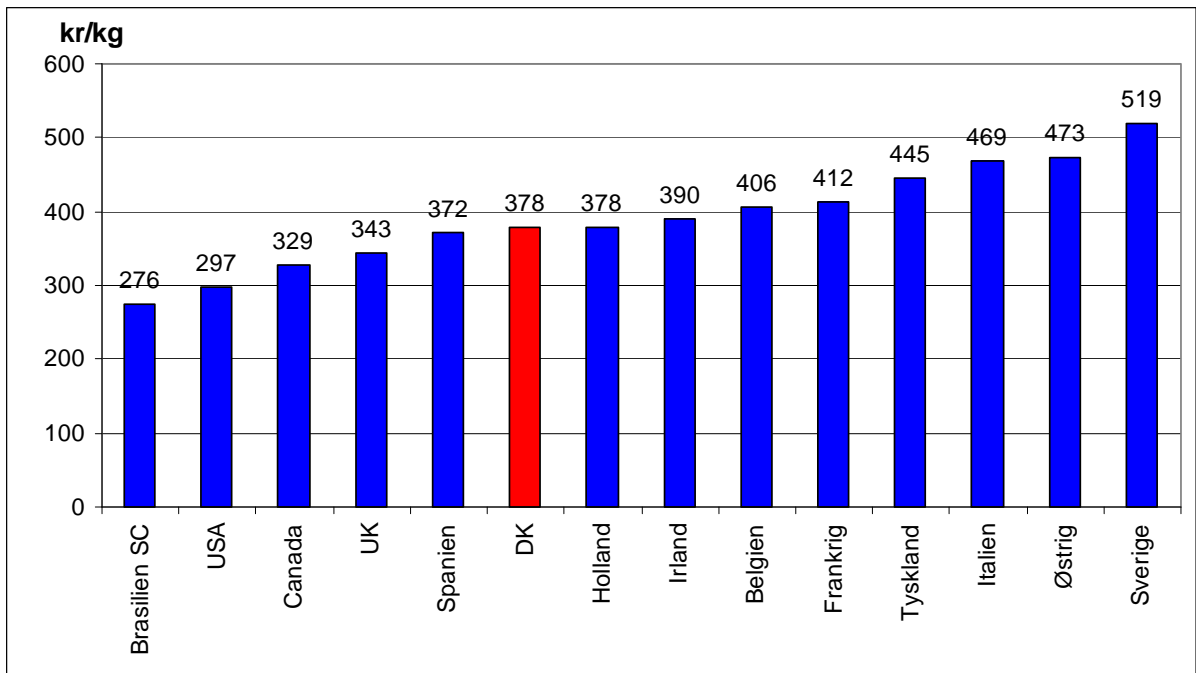
	Lev. fødte grise pr. kuld	Frav. grise pr. kuld	Frav. grise pr. årssso	Produce-rede smågrise pr. årssso	Produce-rede slagtesvin pr. årssso	Laktations periode søer	Spildfoder-dage pr. kuld*)	Kuld pr. årssso	Frav. vægt	Foder-forbrug pr. årssso, inkl. polte
Danmark	14,50	12,44	28,12	27,33	26,24	30,00	15,50	2,26	7,30	1484
Holland	13,30	11,62	27,67	27,11	26,52	25,30	12,06	2,38	6,70	1210
Frankrig	13,10	11,30	26,59	26,00	25,07	25,06	14,04	2,35	7,27	1325
Irland	12,01	10,82	25,10	24,50	23,89	28,00	13,33	2,32	7,00	1240
Belgien	12,13	10,76	24,85	24,12	23,29	24,50	17,51	2,31	6,97	1169
Tyskland	12,55	10,74	24,82	24,15	23,42	27,00	15,01	2,31	7,50	1256
Sverige**)	-	10,60	23,32	22,80	22,35	33,80	16,11	2,20	10,00	1428
Brasilien SC	11,50	10,46	24,16	23,68	23,16	28,00	14,01	2,31	8,00	1155
USA	11,80	10,28	24,36	23,63	22,68	19,00	19,01	2,37	6,00	1290
Spanien	11,63	10,26	24,02	23,28	22,31	23,00	16,92	2,34	6,20	1147
Italien	11,30	10,18	22,71	22,01	21,85	27,50	20,18	2,23	7,60	1430
Østrig	11,59	10,13	23,10	22,46	21,96	28,00	16,09	2,28	7,50	1285
UK	11,20	9,78	22,00	21,40	20,76	26,74	19,48	2,25	7,40	1232
Canada	10,90	9,65	21,70	21,27	20,63	21,00	25,22	2,25	6,10	1166

*) Estimeret ud fra 116 drægtighedsdage + øvrige kuld oplysninger.

***)Levendefødte per kuld er ikke oplyst.

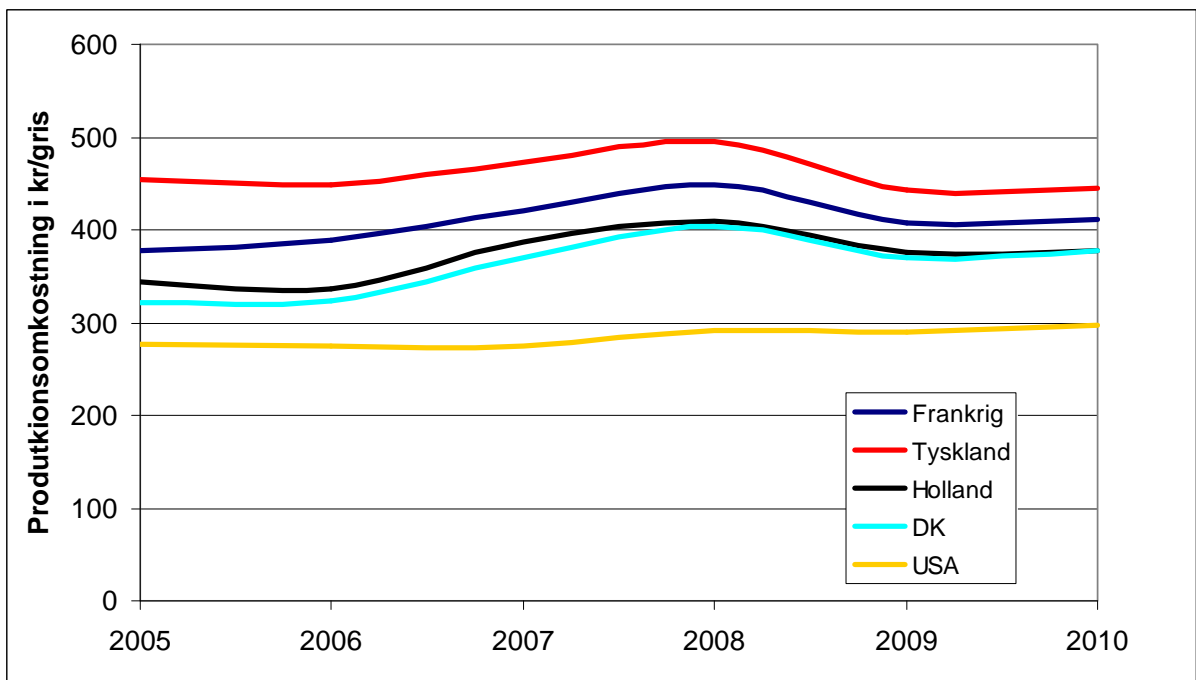
Produktionsomkostning for en 30 kg gris

Lave inputpriser gør at amerikanerne og brasilianerne kan lave en 30 kg smågris væsentligt billigere, end nogen europæisk nation kan. De billigste smågrise i EU området produceres i UK, hvor UK placering skyldes pundets lave kurs i forhold til euro.



Figur 12. Produktionsomkostning for en 30 kg gris (Kilde: InterPig 2010)

Nedenstående figur viser produktionsomkostning pr. 30 kg gris i udvalgte lande, i perioden 2005-2010.



Figur 13. Produktionsomkostning per 30 kg i kr. pr. gris 2005-2010 (Kilde: InterPig)

Der er en tendens til, at forskellen mellem hvad det koster at fremstille en smågris i Tyskland og Danmark er mindsket med årene, men forskellen er stadig på 67 kr. pr. gris i dansk favør, hvilket fortsat er mere end nok til at dække meromkostningen ved transport af smågrise til Tyskland. Hollænderne producerer en 30 kg gris til samme pris som Danmark.

Effektivitet - smågrise

Smågriseproduktion som driftsgren er meget forskellig i de enkelte lande. Grise fravænnedes med en vægt på mellem 6-10 kg og flyttes til slagtesvinestalde ved en meget varierende vægt fra 19,3 kg i Spanien til 38 kg i UK. Dette gør tallene svære at sammenligne, hvorfor tallene her også er standardiseret til vægtintervallet 8-30 kg.

Tabel 7. Smågriseeffektivitet som oplyst eller standardiseret til 8-30 kg produktion (Kilde: InterPig 2010, samt egne beregninger)

Land	Smågrise vægt interval, kg vægt ind og ud	Kg foder pr. kg tilvækst	Daglig tilvækst, gram pr. dag	Standard-foderforbrug 8-30 kg foder pr. kg tilvækst	Stand. dgl. tilvækst 8-30 kg, g pr. dag	Stand. dødelighed 8-30 kg, %	Foderpris kr. pr. kg 2010	Foderpris kr. pr. FEsv 2010
UK	7,4-38	1,75	486	1,56	452	3,5	2,25	2,05
Brasilien SC	8-23	1,60	440	1,75	487	1,5	2,49	na
Frankrig	7,3-31,9	1,71	475	1,69	474	2,5	2,27	2,13
USA	6-23	1,61	434	1,81	516	2,8	2,02	1,80
Irland	7-37,3	1,83	464	1,65	439	3,1	2,45	2,18
Tyskland	7,5-29,9	1,68	440	1,70	447	3,1	2,36	2,19
Danmark	7,3-31,4	1,73	450	1,72	451	3,1	2,14	1,89
Holland	6,7-24,9	1,55	365	1,68	409	1,9	2,43	2,22
Østrig	7,5-31,6	1,86	445	1,83	443	3,1	2,34	2,24
Italien	7,6-35	2,02	450	1,91	429	3,7	2,53	2,29
Sverige	10-31,6	2,04	453	1,95	422	2,0	2,08	2,11
Spanien	6,2-19,3	1,66	308	1,97	389	2,3	2,89	na
Belgien	7-22,7	1,88	313	2,10	361	2,4	2,59	2,46

Effektivitet - slagtesvinehold

Sammenligning af effektivitetstal i slagtesvineholdet for de enkelte lande er også vanskelig, fordi produktionen er så forskellig. UK, Irland, Danmark og Spanien ligger på en slagtevægt mellem 80-82 kg. Det er ca. 10-15 pct. lavere end den næste store gruppe i EU, hvor slagtevægten er mellem 90-95 kg. Den italienske slagtevægt er helt unik og er på hele 131 kg i gennemsnit.

De nationale slagtevægte er gennemsnitstal, og udtrykker den slagtevægt, som slagterierne i de pågældende lande ønsker.

Tabel 8. Slagtesvineoplysninger (Kilde: InterPig 2010)

	Slagtevægt varm	Slagtesvin afregnes ved følgende vægt	Indvægt, kg	Levende vægt, kg	Dgl. tilvækst g pr. dag	Kg foder pr. kg tilvækst	Grise pr. stiplads årligt	Døde- lighed %	Oplyst kødprocent)
UK	79,9	varm	38,00	103,9	766	2,95	3,92	3,0	62,0
Irland	80,5	kold	37,30	103,6	831	2,76	4,21	2,5	58,4
Spanien	82,2	varm	19,30	107,3	669	2,69	2,62	4,2	58,0
Danmark	82,3	varm	31,40	107,8	895	2,68	3,95	4,0	60,2
Brasilien SC	89,7	varm	23,00	118,0	820	2,60	2,97	2,2	57,7
Sverige	90,4	kold	31,60	118,7	889	2,87	3,23	2,0	57,9
Frankrig	91,4	varm	31,90	116,4	795	2,84	3,22	3,6	60,5
USA	91,9	kold	23,00	122,5	802	2,94	2,74	4,0	57,0
Belgien	92,4	varm	22,70	112,7	650	2,94	2,51	3,4	61,7
Holland	92,5	varm	24,90	116,4	799	2,63	3,01	2,2	56,5
Canada	93,9	varm	35,00	117,4	890	3,00	3,86	3,0	60,0
Tyskland	95,1	varm	29,90	120,3	754	2,87	2,88	2,7	56,7
Østrig	95,3	varm	31,60	119,4	785	2,90	3,02	2,2	60,4
Italien	131,1	kold	35,00	166,5	640	3,67	1,72	0,7	47,0

*)Landenes kødprocent systemer er ikke sammenlignelige

En 10 pct. højere slagtevægt giver 10 pct. lavere smågriseomkostning pr. kg slagtekrop. Slagtevægt har derfor stor indflydelse på produktionsomkostning pr. kg slagtekrop.

De nationale tal i nedenstående tabel er standardiseret, så de er sammenlignelige efter InterPig metode. Vægt intervallet er korrigeret til 30-120 kg levende vægt, og der er korrigeret til samme slagtesvindfaktor for alle lande, både ved standardisering af foderforbrug og daglig tilvækst.

Danmark og Sverige har ubetinget den højeste daglige tilvækst. Tyskland, Holland og Belgien bruger i vid udstrækning Pietrain, som har en væsentlig lavere daglig tilvækst end Duroc, som bruges i Danmark, men til dels også på det amerikanske kontinent. Tilvæksten er mindst i lande som Spanien og Italien. Spanien's medlem af InterPig peger her blandt andet på klimatiske forhold som årsagen (det er for varmt), og fortæller at mange stalde laves med naturlig ventilation i Spanien, fordi mekanisk luftudskiftning vil koste for meget i energi.

Sammenligning af fodereffektivitet er meget vanskelig. Lokale foderemner og priser kan afgøre fodersammensætningen, og de nationale energivurderingssystemer skal oversættes fra deres egne

systemer til MJ ME pr. kg foder, hvilket gør tallene unøjagtige. På den baggrund er der valgt kun at vise kg foder pr. kg tilvækst.

Tabel 9. Effektivitet tal for 2010 (standardiserede)

	Standardiseret dgl. tilv. 30-120 kg	Standardiseret foderforbrug kg/kg 30-120 kg	Slagtesvin foder kr. pr. kg	Placering kg/kg tilvækst	Placering dgl. tilvækst
Østrig	799	2,81	1,59	2	6
Holland	827	2,65	1,55	1	3
Sverige	848	3,01	1,40	9	2
Belgien	706	2,88	1,62	5	11
Tyskland	762	2,84	1,49	4	9
Frankrig	769	2,95	1,38	8	8
Irland	802	2,90	1,66	6	5
Danmark	858	2,90	1,50	7	1
Brasilien SC	810	2,83	1,40	3	4
Italien	688	3,17	1,77	12	12
UK	726	3,15	1,84	11	10
USA	779	3,22	1,28	13	7
Spanien	686	3,04	1,71	10	13

Danske afprøvninger viser, at afkom fra Duroc orner på LY søer vokser 98 gram pr. dag hurtigere ved en levende vægt på 100 kg i forhold til Pietrain [3]. Forskellen mindskes til 87 gram pr. dag, hvis levendevægten øges til 115 kg, mens der ikke er forskel på foderudnyttelsen mellem de to linjers afkom. Ved slagtning som tungsvin var kødindholdet i Pietrainkrydsningerne 1,4 procentpoint højere end kødindholdet i Durockrydsningerne, men forskellen var dog ikke signifikant. I Danmark konstaterede man, at der ikke var nogen produktionsøkonomisk fordel ved Pietrain. De enkelte landes kødprocentafregning, har stor betydning for, om denne konklusion også gælder for det pågældende lands svineproducenter.

Benchmarking nøgletal som daglig tilvækst skal derfor ikke tillægges for stor betydning, når effektivitet sammenlignes. Fodereffektivitet er mere interessant, men desværre er metoden som nævnt usikker. Daglig tilvækst set i forhold til fedt og proteinaflejring er her de væsentligste parametre.

Slagtesvinedata understreger, at sammenligninger af konkurrenceevne i svineproduktionen ikke kan vurderes på enkeltparametre. Foderomkostningen pr. kg slagtekrop er det bedste sammenligningsgrundlag mellem landene.

Konklusion

Måling af dansk svineproduktions konkurrenceevne er kompleks, da der er mange faktorer landene imellem, som ikke er umiddelbart sammenlignelige.

I 2010 er dansk svineproduktions konkurrenceevne forbedret i forhold tidligere, dog fortsat med negativ rentabilitet. Danmarks relative store eksport til verdensmarkeder har i 2010 og 2011 været en fordel for dansk svineproduktion, med en relativ god afregningspris til følge. I primærproduktionen er omkostningerne samtidig kommet under kontrol, hvilket samlet set medfører at danske svineproducenter har forbedret deres konkurrenceevne væsentligt i 2010 og 2011.

De høje verdensmarkedspriser for svinekød afspejlede sig periodevis i, at eksempelvis amerikanske svineproducenter fik det samme for 1 kg svinekød, som danske svineproducenter. Den relativt fine rentabilitet som Danmark opnår i 2010, sammenlignet med andre europæiske svinationer, skal ses i det perspektiv. Hvis verdensmarkedspriserne igen falder tilbage til tidligere niveau, vil det vise sig, om slagterisektorens konkurrenceevne i den mellemliggende periode har forbedret sig i forhold til tidligere. Rentabiliteten set over årene 2005-2010 viser reelt ikke den store forskel for flere store europæiske producenter, og hvis dansk svineproduktion skal distancerer sig fra konkurrenterne kræver det, at producenterne bliver endnu mere effektive.

Hovedparten af dansk svinekød afsættes på EU-markedet. Når produktionsomkostningen pr. kg slagtekrop sammenlignes med Tyskland, Frankrig, Holland, Belgien og Spanien er Danmark fortsat konkurrencedygtig, om end dansk svineproduktion ikke er omkostningsfører. Førstepladsen tages af Frankrig i 2010. Der er et stort felt af konkurrenter, hvor produktionsomkostningen pr. kg slagtekrop er den samme som Danmark. Konkurrenceevnen i primærdelen kan stadig gøres bedre. Det kunne gøres via lavere dødelighed og bedre foderforbrug pr. kg tilvækst, hvor dansk svineproduktion underperformer i forhold til de bedste konkurrenter.

De gode verdensmarkedspriser betyder god rentabilitet i USA og Brasilien. I begge lande forventes det at medføre øget produktion. Der er god grund til at holde ekstra øje med udviklingen i USA, som har større markedsadgang til eksportmarkeder end Brasilien, samtidig med at en øget produktion ikke kan afsættes på hjemmemarkedet. I Brasilien er der fortsat basis for at øge det interne forbrug af svinekød betragtelig, i takt med at befolkningens købekraft øges.

Europæisk svineproduktion er fortsat præget af overproduktion, og på sigt må den forventes reduceret, hvis de viste rentabilitetstendenser fortsætter. 2013 problematikken med krav om løsgående drægtige søer, fra uge 4 og til 1 uge før faring, i alle EU lande, vil sandsynligvis få en række mindre producenter til at stoppe produktionen af smågrise. Derfor må der forventes et fald i den europæiske svineproduktion i de kommende år.

Der er ikke nogen entydig sammenhæng mellem produktionsomkostning og rentabiliteten i svineproduktion i verden. Slagteriernes omkostningsniveau og markedsadgang, eller markedsspecialisering (UK, Italien), har stor betydning for den opnåede afregningspris. Der er som vist store regionale forskelle i produktionsomkostningen pr. kg svinekød, som primært skyldes slagtevægt, lokale foderpriser, priser på staldbygninger og arbejdskraft, samt effektivitetsniveau.

De seneste års fokus på ikke kun at diskutere produktionsomkostninger pr. kg slagtekrop, men også rentabilitet i de enkelte lande, giver et mere retvisende billede af konkurrenceevnen. Selvom I italiens og UK's produktionsomkostninger pr. kg slagtekrop er høje, opnår de også højere salgspriser, som gør at de, via bedre afregningspriser, relativt set har en fornuftig konkurrenceevne.

I Danmark diskuteres det ofte, om man ikke fordel kan produktdifferentiere sig mere i forhold til konkurrenterne på blandt andet dyrevelfærd. Mere dyrevelfærd koster ofte mere arbejdstid (løn) og dyrere stipladser i form af mere plads til dyrene (øget kapitalomkostning). I disse to omkostningssegmenter ligger Danmark, i forhold til de øvrige EU lande på en sjette plads, ud af 11 EU lande i opgørelsen. Det er faktisk Brasilien og USA, der målt på disse inputfaktorer, er mest konkurrencedygtige via lave lønninger og billige bygninger. Et skift fra en konkurrencestrategi til en anden er ikke ensbetydende med, at man automatisk får en bedre rentabilitet. I UK og Italien er deres specialgrise fremkommet som et ønske fra markedet, og det viser sig at markedet betaler for de øgede produktionsomkostninger. I Sverige har man distanceret sig fra det øvrige EU via lovgivning. Dermed er svenske svineproducenter blevet påført en omkostning, som de indtil nu ikke har kunnet få dækning for via en bedre afregningspris.

Referencer

- [1] InterPig 2010 samt tidligere år.
- [2] Landbrug og Fødevarer (2011)
- [3] Nielsen B. & B. Pedersen. 2001. Produktivitet og kødkvalitet hos afkom efter halothangenfri Pietrain-, Duroc-og HD-orner. [Meddelelse nr. 535. Landsudvalget for Svin](#)

Appendiks

Konkurrence strategi

En nation beskæftiger sig ifølge økonomisk teori ikke med det den er bedst til, men hvad der er mest profitabelt for nationen. På den måde sikres de billigste produktionsomkostninger i forhold til betalingsvillighed på verdensplan til glæde for alle konsumenter. Konkurrencestrategi bør altså i teorien vælges ud fra, hvad der er mest profitabelt, under hensyntagen til hvad andre konkurrenter har af muligheder for at udnytte deres ressourcer, og dermed konkurrerer indenfor et givent segment.

Konkurrencestrategier indenfor produktion og salg af svinekød kan være baseret på følgende parametre, eller kombinationer heraf:

1. Omkostningslederstrategien = billigst
2. Markeder
 - Beskyttede markeder pga. toldmure/ toldtariffer
 - Distributionsomkostninger ved eksport versus lokal produktion
 - Eksportforbud pga. udbryd af svinesygdomme, f.eks. svinepest
3. Dyrevelfærd
4. Bæredygtighed
5. Spisekvalitet/forædling
6. Fødevarsikkerhed
 - Zoonoser i produktionen, f.eks. salmonella
 - Kødkontrol- eller hygiejneniveau på slagteriet (eksport tilladelser)
7. Markedsføring

De enkelte landes svineproduktion følger ofte en eller flere forskellige konkurrencestrategier. Politiske krav om mere dyrevelfærd, eller miljøkrav, kan påvirke et lands svineproduktion via disses påvirkning af produktionsomkostninger. Toldmure for at beskytte et områdes egen svineproduktion er et andet politisk virkemiddel, som kan kompensere for ugunstige rammevilkår, der gør at et område ikke kan klare sig i fri konkurrence. Detail- og konsumentkrav, kan påvirke produktionsvilkår og omkostningsniveau i de enkelte lande, men bør samtidigt afspejle sig i en merpris for svinekødet. Valg af konkurrencestrategi kan således være påtvungen eller frivillig, hvor frivilligheden består i at der gås efter specielle markedssegmenter.

En dårlig konkurrenceevne kan skyldes forkert valg af konkurrencestrategi, tilfældigheder pga. midlertidige afsætningsforhold, eller at de grundlæggende forudsætninger for at kunne konkurrere ikke er til stede.