

# Smågriseproducenterne



Indtjeningen for smågriseproducenterne er uændret i 2011 i forhold til 2010.

> Morten Sindberg og Brian Oster Hansen, Videncenter for Svineproduktion

## Driftsøkonomien for smågriseproducenter

Målt i forhold til produktionsomfanget, er bruttoudbyttet steget ca. 750 kr. pr. årso, mens høje foderomkostninger har været skyld i at stykomkostningerne er steget 1.000 kr., sådan at dækningsbidraget er faldet en smule. Til gengæld er kontante kapacitetsomkostninger samt finansieringsomkostninger faldet tilsvarende, sådan at driftsresultatet igen er endt omkring nul. Finansieringsomkostningerne er lave på grund af vedvarende meget lave realkreditrenter, samt fordi der har været en nedgang i realiserede kurstab på renteswap. De samlede realiserede kursreguleringer blev på 132.000 kr. pr. bedrift i gennemsnit, men er koncentreret på en mindre gruppe af bedrifter.

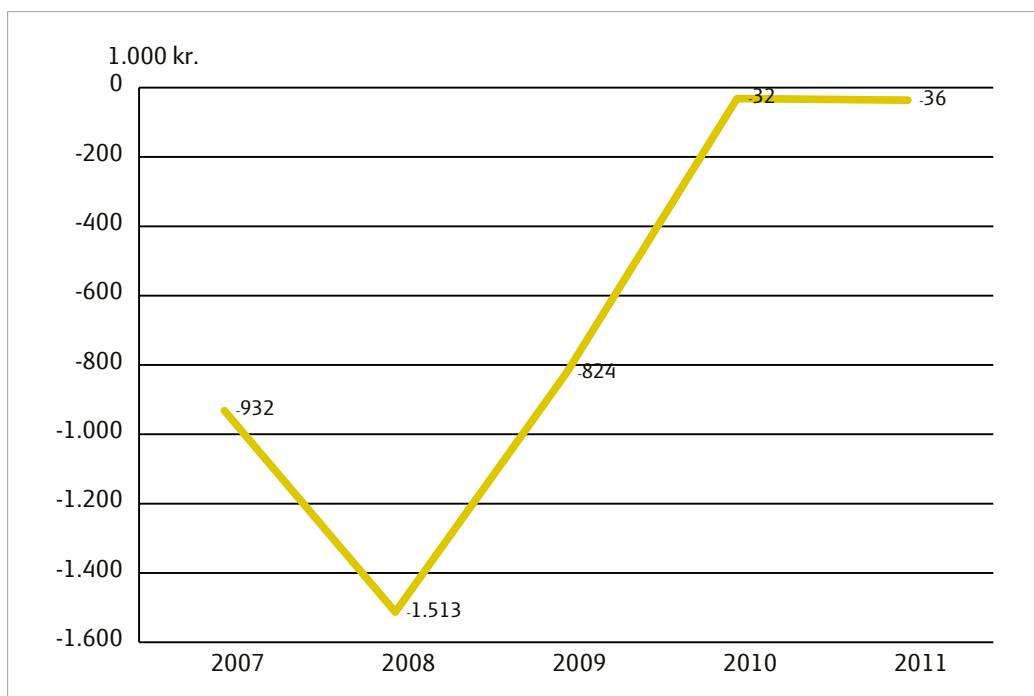
Grundet meget store prisstigninger i løbet af året, er der en relativt stor "engangsgevinst" i stigning på besætningens værdi. Den samlede konjunkturgevinst har beløbet sig til 700-800 kr. pr. årso. Denne effekt er en del af bruttoudbyttet og dermed driftsresultatet, men giver i sagens natur ingen likviditet. På den baggrund er gennemsnitresultaterne for smågriseproducenterne i 2011 særdeles

utilfredsstillende.

Nulresultatet for 2011 er præget af høje foderpriser og svage priser på pulje/eksportgrise. Udover god produktionsstyring har pris pr. solgt smågris været en særlig vigtig faktor for indtjeningen i 2011.

Som sædvanlig er der meget stor spredning bedrifterne imellem. Resultaterne for den bedste fjerdedel har i gennemsnit været på 1,2 mio. kr. mens det for den ringeste fjerdedel har været meget svært økonomisk, med et resultat på minus 1,4 mio. kr.

Figur 1 illustrerer udviklingen over de seneste fem år.



Figur 1. Udvikling i driftsresultatet for smågriseproducenter.

Tabel 1. Fem års udvikling i indtjeningen for bedrifter med sohold og salg af 30 kg grise

	2007	2008	2009	2010	2011
Antal regnskaber	524	468	522	522	426
Antal bedrifter <sup>1</sup>	1.247	971	999	1.063	575
Antal års søer	444	523	564	553	670
Antal fravænnede grise	11.626	13.951	15.120	15.569	19.661
Antal producerede 30 kg grise <sup>2</sup>	11.077	13.395	14.663	14.156	18.067
Antal producerede slagtesvin <sup>2</sup>	1.418	1.554	1.392	1.376	1.369
Landbrugsareal, ha i alt	132	146	146	139	150
	Beløb i 1.000 kr.				
<b>Bruttoudbytte</b>	<b>4.630</b>	<b>6.470</b>	<b>6.780</b>	<b>7.410</b>	<b>9.483</b>
Stykomkostninger	2.838	3.921	3.862	3.880	5.386
<b>Dækningsbidrag</b>	<b>1.792</b>	<b>2.549</b>	<b>2.917</b>	<b>3.531</b>	<b>4.097</b>
Kontante kapacitetsomkostninger	1.414	1.733	1.823	1.858	2.198
Driftsmæssige afskrivninger	596	710	704	706	843
<b>Resultat af primær drift</b>	<b>-218</b>	<b>106</b>	<b>391</b>	<b>967</b>	<b>1.057</b>
Afkoblet EU-tilskud	296	328	319	310	323
Finansieringsomkostninger	1.010	1.947	1.533	1.309	1.416
<b>Driftsresultat</b>	<b>-932</b>	<b>-1.513</b>	<b>-824</b>	<b>-32</b>	<b>-36</b>

<sup>1</sup> Total antal smågriseproducenter ifølge Danmarks Statistik.

<sup>2</sup> I opgørelsen er medtaget producenter med begrænset salg af 7 kg's grise og slagtesvin.

## Indtjening på smågrisebedrifter fordelt efter besætningsstørrelse

Tabel 2 beskriver smågriseproducenternes økonomi opdelt i fire grupper sorteret efter besætningsstørrelse inkl. ejer aflønning på 300.000 kr.

Når der opdeles efter besætningsstørrelse, har de større besætninger i gennemsnit flere årssøer pr. hektar end de mindre besætninger. Derfor er de økonomiske resultater også påvirket af, at der er mere planteavl relativt til svineproduktion i gruppe 4 end i gruppe 1.

Der er ikke noget klart mønster i produktiviteten, men de mindre producenter ligger dog i gennemsnit lidt under middel, målt på antal fravænnede grise pr. årssø.

Det samlede dækningsbidrag inkl. mark o.a., målt pr. årssø, er i nogenlunde samme størrelsesorden på tværs

af de fire størrelsesgrupper, dvs. ca. 6.000 kr. pr. årssø. Dette dækker dog over, at de større producenter har det bedste dækningsbidrag pr. årssø fra svineproduktionen med 4.476 kr. pr. årssø, mens det er klart mindst for de mindre producenter, med 3.634 kr. pr. årssø. Dette skyldes at det er de største producenter der har de laveste stykomkostninger. Til gengæld tjener de mindre producenter mere i marken, således at det samlede dækningsbidrag pr. årssø er næsten ens.

Der er en tendens til stordriftsfordele på kapacitetsomkostninger og afskrivninger, således at omkostningerne pr. årssø falder med stigende antal årssøer. De største bedrifter har opnået et resultat af primær drift på 1.250 kr. pr. årssø, mens de mindste har opnået omkring 350 kr.

Tabel 2. Indtjening på smågrisebedrifter, opdelt efter besætningsstørrelse, 2011.

	Alle	1	2	3	4
Antal regnskaber	426	107	107	106	106
Antal årssøer	670	1.025	630	447	265
Antal fravænnede grise	19.661	29.863	18.872	13.008	7.405
Landbrugsareal, ha i alt	150	209	138	118	91
Søer pr. ha	4,47	4,90	4,57	3,79	2,91
Dyreenheder	296	444	286	202	114
Fravænnede grise pr. årssø	29,1	29,7	29,6	29,0	28,1
Vægt solgte smågrise, kg	31	31	31	31	32
Kr. pr. solgt smågris	366	365	364	369	367
	Kr. pr. årssø (inkl. mark o.a.)				
<b>Bruttoudbytte</b>	<b>14.154</b>	<b>13.763</b>	<b>14.389</b>	<b>14.796</b>	<b>14.668</b>
Stykomkostninger	8.039	7.801	8.131	8.483	8.526
<b>Dækningsbidrag</b>	<b>6.115</b>	<b>5.962</b>	<b>6.257</b>	<b>6.313</b>	<b>6.142</b>
Kontante kapacitetsomkostninger <sup>1</sup>	3.728	3.525	3.841	3.924	4.378
Driftsmæssige afskrivninger	1.258	1.187	1.304	1.336	1.417
<b>Resultat af primær drift</b>	<b>1.130</b>	<b>1.250</b>	<b>1.113</b>	<b>1.053</b>	<b>347</b>
Afkoblet EU-tilskud	481	438	464	576	749
Finansieringsomkostninger	2.113	2.294	1.812	2.110	2.282
<b>Driftsresultat</b>	<b>-502</b>	<b>-607</b>	<b>-235</b>	<b>-482</b>	<b>-1.187</b>
	Beløb i 1.000 kr				
<b>Aktiver i alt, ultimo</b>	<b>41.525</b>	<b>58.379</b>	<b>40.489</b>	<b>29.756</b>	<b>21.638</b>

<sup>1</sup> Der er fratrukket ejer aflønning på 300.000 kr.

Driftsresultatet har været negativt for alle fire grupper når der korrigeres for ejer aflønning. Der er et bemærkelsesværdigt mønster mellem de fire grupper. De mindste har haft de dårligste resultater i gennemsnit, og de største har haft de næst dårligste resultater, mens gruppe 2 og 3 har haft bedre resultater.

Målt pr. årssø, er det også de største og de mindste producenter der har haft de højeste finansieringsomkostninger. For gruppen af store producenters vedkommende skyldes det i høj grad at de har brugt 35 pct. mere på forpagtning af jord end gennemsnittet. Derimod har deres renteudgifter til bank og realkredit været på niveau med gennemsnittet.

Der er dog ikke grund til at antage at denne sammenhæng er permanent, idet det i 2010 var de største producenter der havde den største gennemsnitlige indtjening. I et år som 2011 med høje foderpriser en del af året, er selvforsyning med korn væsentlig for indtjeningen, mens det modsatte kan være tilfældet i øvrige år, hvis man ikke er i stand til at opnå en tilfredsstillende forrentning af planteavl.

## Nøgletal

Tabel 3 viser udvalgte nøgletal for smågrise-producenterne.

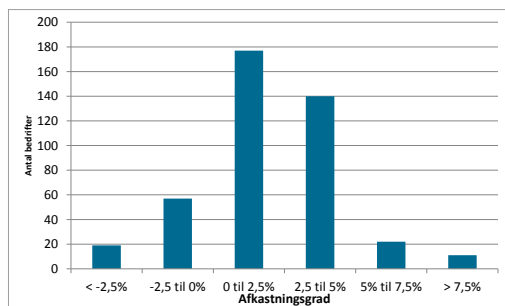
Der har ikke været store forskelle i afkastningsgraden mellem de større og de mindre producenter. Med en afkastningsgrad på blot 2,1 pct., har det ikke været noget jubelår for smågriseproduktionen. Afkastningsgraden har været lavere end svineproducenternes samlede finansieringsomkostninger, som var på 4,2 pct. i gennemsnit, når der medregnes netto forpagtningsafgifter. Realkreditrenten, inkl. bidrag, er beregnet ud fra primo og ultimo gæld til 2,4 pct. i gennemsnit.

Kapacitetsgraden er større end 1 for alle fire grupper, dvs. at dækningsbidraget er stort nok til at dække kapacitetsomkostningerne. Kapacitetsgraden er bedre ved stigende bedriftsstørrelse.

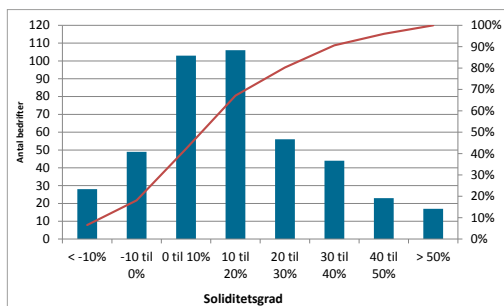
Soliditetsgraden, som måler hvor stor egenkapital man har i pct. af de samlede aktiver, er dykket siden 2010. Dette skyldes til dels den ringe likviditet i produktionen, og til dels at aktiverne er bogført til en lavere værdi. For den største fjerdedel er der samlet set en meget lav egenkapital, der nærmer sig nul i gennemsnit. 82 pct. af smågrisebedrifterne havde ved udgangen af 2011 en positiv egenkapital og dermed en positiv soliditetsgrad.

Tabel 3. Nøgletal, opdelt efter besætningsstørrelse, 2011. (Se definitioner af nøgletal bagerst i pjecen).

Gruppe	Alle	1	2	3	4
Afkastningsgrad, procent	2,1	2,2	2,2	2,0	1,1
Egenkapitalens forrentning, procent	-0,8	-4,9	2,2	0,7	-0,3
Overskudsgrad, procent	8,3	8,0	9,1	8,6	5,,5
Dækningsgrad, procent	43,2	43,3	43,5	42,7	41,9
Kapacitetsgrad	1,3	1,2	1,2	1,2	1,1
Soliditetsgrad, procent	13,3	9,7	14,9	17,0	21,6



Figur 2. Fordeling af afkastningsgrad.



Figur 3. Fordeling af soliditetsgrad.

Figur 2 viser fordelingen af bedrifter efter afkastningsgrad. 82 pct. af bedrifterne havde en positiv afkastningsgrad i 2011.

Figur 3 viser fordelingen af bedrifter efter soliditet.

Tabel 4. Investeringer på smågrisebedrifter, 2012.

Gruppe	Alle	1	2	3	4
Investering i:		Beløb i 1.000 kr.			
Driftsbygninger	277	465	229	205	67
Maskiner	124	169	83	192	34
Inventar husdyrbrug	139	305	69	62	40
<b>Investeringer i alt</b>	<b>540</b>	<b>938</b>	<b>381</b>	<b>458</b>	<b>141</b>
Driftsmæssige afskrivninger	832	1.211	826	555	357
<b>Nettoinvestering svinebrug</b>	<b>-292</b>	<b>-273</b>	<b>-445</b>	<b>-97</b>	<b>-216</b>
Investeringer i jord m.v.	223	266	139	215	342

## Investeringer

Investeringer er altid individuelle, og gennemsnitsinvesteringerne trækkes op af en relativt mindre gruppe, som bygger nyt. Det er mest interessant at se investeringer over tid. Investeringerne i svineproduktion toppede i 2007, hvor der blev investeret i driftsbygninger og inventar for samlet 1,4 mio. kr. pr. smågriseproducent i gennemsnit, og har i de seneste tre år ligget på et niveau lige omkring eller under afskrivninger. For et erhverv der ikke udvider produktionsomfanget i væsentlig grad, er det kun naturligt at en periode som 2005-2008 med meget store investeringer efterfølges af en periode med negative nettoinvesteringer, for at bringe

kapitalapparatet på niveau med produktionsomfanget. Set over en årrække vil de lavere investeringer medføre lavere afskrivninger og lavere finansieringsomkostninger. Indtil videre har det ikke haft betydning for produktiviteten i farestalden, der fortsætter den flotte produktivitetsfremgang målt på antal fravænnede grise pr. årssø. Til gengæld er udgifter til vedligehold svagt stigende.

Sammenlignet med 2010 har der ikke været væsentlige ændringer. For smågriseproducenterne, hvoraf en del endnu ikke er klar til 2013-reglerne for løsgående drægtige søer, er der forventninger om et højere investeringsniveau i 2012, for de producenter der har den bedste indtjening

### Udvikling i dækningsbidrag pr. årssø

Det bemærkes, at der er sket et stort spring i antal producerede smågrise pr. årssø, se tabel 5. De 28,3 grise vurderes til at være det rigtige tal, da det stemmer overens med landsgennemsnitstallene for antal fravænnede grise pr. årssø og dødeligheden vist i tabel 8.

Dækningsbidraget pr. årssø er steget med 76 kr. Siden et lavpunkt i 2007 har dækningsbidraget været stigende.

### Spredning i dækningsbidrag pr. årssø

Tabel 6 viser udvalgte regnskabs- og effektivitetstal for smågriseproducenter, fordelt på fire grupper efter dækningsbidrag pr. årssø. Forskellen i bruttoudbytte på den bedste gruppe og den ringeste gruppe er på 2.826 kr. pr. årssø. En af forklaringerne på det højere bruttoudbytte er, at de bedste producerer 3,3 flere grise pr. årssø. Da stykomkostningerne i den bedste gruppe desuden er 112 kr. lavere end i den ringeste gruppe, bliver dækningsbidraget 2.939 kr. højere end i den ringeste gruppe.

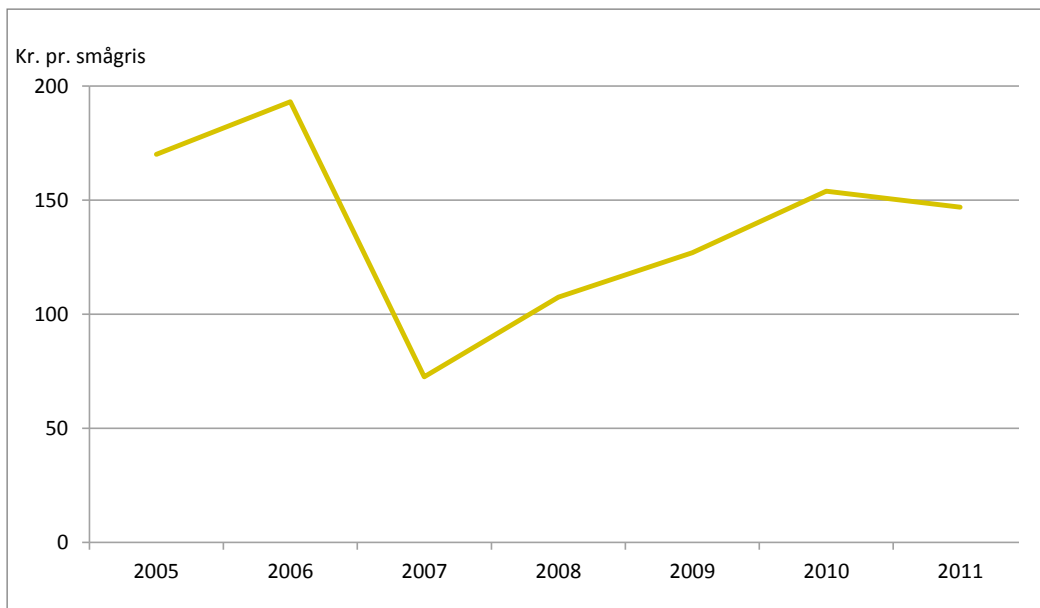
Tabel 5. Effektivitet og økonomi i smågriseproduktionen.

	2007	2008	2009	2010	2011
Antal bedrifter	126	61	150	339	162
Antal årssøer	382	484	523	575	548
<b>Producerede smågrise pr. årssø</b>	<b>26,1</b>	<b>26,3</b>	<b>26,2</b>	<b>26,6</b>	<b>28,3</b>
Vægt pr. afgang gris, kg	32,7	32,2	31,4	31,4	31,2
Pris pr. produceret gris, kr.	327	333	354	363	358
<b>Dækningsbidrag pr. årssø, kr.</b>	<b>1.893</b>	<b>2.828</b>	<b>3.398</b>	<b>4.077</b>	<b>4.153</b>
<b>Dækningsbidrag pr. gris, kr.</b>	<b>73</b>	<b>108</b>	<b>127</b>	<b>154</b>	<b>147</b>



Tabel 6. Smågrisebedrifter opdelt efter dækningsbidrag pr. årso, 2011.

Gruppe	Alle	1	2	3	4
Antal bedrifter	162	41	41	41	40
Antal årssøer	548	580	650	474	484
<b>Producerede smågrise pr. årso</b>	<b>28,3</b>	<b>29,7</b>	<b>28,9</b>	<b>28,3</b>	<b>26,4</b>
Vægt pr. afgangt gris, kg	31,2	31,9	30,7	31,4	30,8
Pris pr. produceret gris, kr.	358	371	361	360	336
		Kr. pr. årso			
Bruttoudbytte	10.991	12.200	11.454	10.893	9.374
Foderomkostninger	5.844	5.767	5.796	6.096	5.721
Dyrlæge og medicin	507	460	531	521	517
Avl, rådgivning og kontrol	253	227	260	233	293
Diverse stykomkostninger	233	219	242	216	254
Stykomkostninger i alt	6.837	6.673	6.829	7.065	6.785
<b>Dækningsbidrag</b>	<b>4.153</b>	<b>5.527</b>	<b>4.625</b>	<b>3.828</b>	<b>2.588</b>
		Kr. pr. produceret gris			
Bruttoudbytte	388	411	396	384	356
Foderomkostninger	206	194	201	215	217
Dyrlæge og medicin	18	15	18	18	20
Avl, rådgivning og kontrol	9	8	9	8	11
Diverse stykomkostninger	8	7	8	8	10
Stykomkostninger i alt	241	225	236	249	257
<b>Dækningsbidrag</b>	<b>147</b>	<b>186</b>	<b>160</b>	<b>135</b>	<b>98</b>



Figur 4. Udviklingen i dækningsbidrag pr. smågris.

## Indtjening på smågrisebedrifter med 7 kg produktion

7 kg producenterne er typisk store målt på antal årssøer. Målt på bruttoudbytte er de dog omkring samme størrelse som producenter af 30 kg grise. Sammenlignet med de senere år, går udviklingen imod større bedrifter.

Indtjeningen følger i høj grad indtjeningen for 30 kg producenterne. Også for producenter af 7 kg grise har det været et svært år. Gennemsnitsresultaterne blev omkring nul og ligesom for 30 kg producenterne har der været en dårligere likviditet end driftsresultatet antyder.

For den største halvdel af producenterne har der været et klart bedre dækningsbidrag samt resultat før finansiering pr. årso, men for den største fjerdedel har finansieringsomkostningerne været så høje, at gruppen som de eneste har haft negative resultater i gennemsnit.

Resultaterne opdelt på fjerdedele skal ses i forhold til at der er relativt få 7 kg producenter. Derved kan enkeltbedrifter med f.eks. ekstraordinære realiserede kurstab få større betydning for gennemsnittallene.

## Produktionseffektivitet

Der er indhentet data fra brugere af AgroSoft og DLBR SvineIT. Data fra 2009 og frem følger kalenderåret. Besætningsstørrelsen vokser, og igen i år er effektiviteten i smågriseproduktionen steget pænt. Antal grise pr. årso er nu på 28,8, hvilket er en stigning på ca. 0,7 det seneste år. Den bedste fjerdedel havde hele 31,5 grise pr. årso. Figur 5 illustrerer den meget stabile produktivitetsfremgang vi har oplevet igennem en lang årrække. Den primære årsag til fremgangen skal findes i antal levende-fødte pr. kuld, som er steget til 14,8.

Tabel 7. Indtjening på bedrifter med produktion af 7 kg grise, opdelt efter besætningsstørrelse, 2011.

Region	Alle	1	2	3	4
Antal regnskaber	102	26	26	25	25
Antal årssøer	1.032	1.520	901	665	471
Antal fravænnede grise	30.557	46.079	25.296	19.271	13.674
Landbrugsareal, ha i alt	159	219	169	85	86
Dyreenheder	329	508	274	183	141
Fravænnede grise pr. årso	29,6	30,3	28,1	29,0	29,0
Vægt solgte smågrise, kg	7	7	7	7	8
Kr. pr. solgt smågris	233	233	235	235	229
		Beløb i 1.000 kr.			
<b>Bruttoudbytte</b>	<b>10.039</b>	<b>14.875</b>	<b>9.151</b>	<b>5.870</b>	<b>4.541</b>
Stykomkostninger	4.969	7.236	4.419	3.154	2.408
<b>Dækningsbidrag</b>	<b>5.071</b>	<b>7.639</b>	<b>4.732</b>	<b>2.716</b>	<b>2.133</b>
Kontante kapacitetsomkostninger	2.532	3.811	2.254	1.434	1.128
Driftsmæssige afskrivninger	975	1.400	1.034	532	404
<b>Resultat af primær drift</b>	<b>1.563</b>	<b>2.428</b>	<b>1.445</b>	<b>751</b>	<b>600</b>
Afkoblet EU-tilskud	335	450	367	181	197
Finansieringsomkostninger	1.907	3.197	1.427	824	713
<b>Driftsresultat</b>	<b>-9</b>	<b>-319</b>	<b>385</b>	<b>108</b>	<b>84</b>
<b>Aktiver i alt, ultimo</b>	<b>46.884</b>	<b>65.395</b>	<b>49.612</b>	<b>26.675</b>	<b>22.751</b>



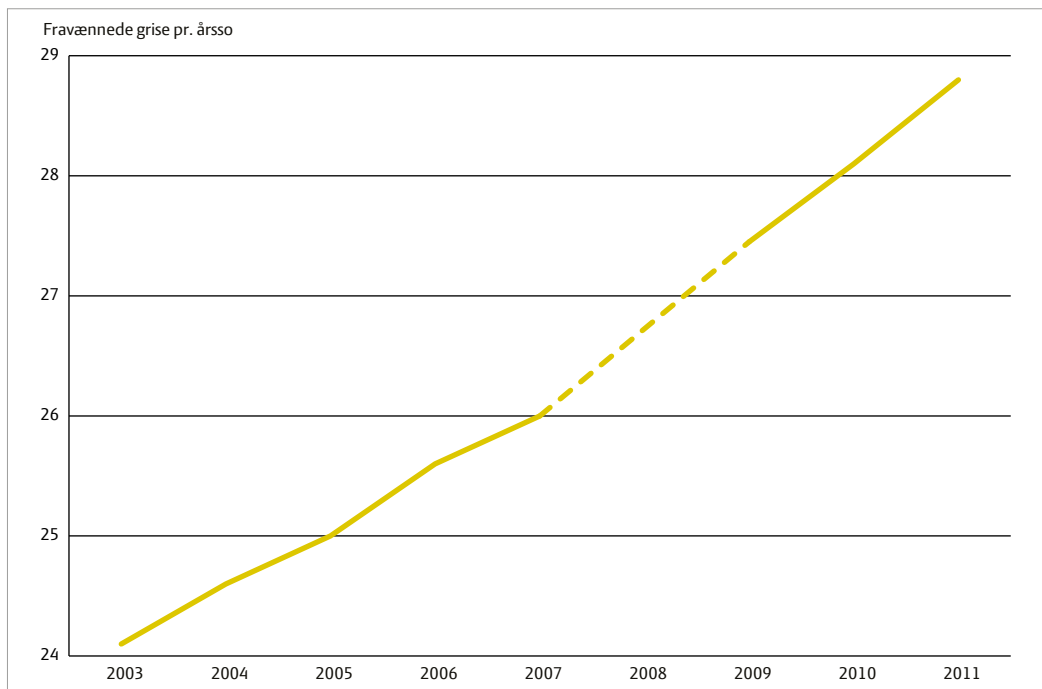
Tabel 8. Resultater fra effektivitetskontrollen i soholdet.

Periode <sup>1</sup>	Alle	Alle	Alle	Alle	Alle	Bedste	Dårligste
	2007	2008 <sup>2</sup>	2009	2010	2011	25 pct. 2011	25 pct. 2011
Antal bedrifter	269	171	666	749	664	156	163
Antal årssøer	338	500	579	615	640	722	640
Kuld pr. årssø	2,23	2,25	2,25	2,26	2,26	2,32	2,19
Levendefødte pr. kuld	13,6	14,0	14,2	14,5	14,8	15,5	14,1
Dødfødte pr. kuld	1,7	1,8	1,9	1,8	1,8	1,8	1,7
Fravænnede pr. kuld	11,7	12,1	12,2	12,4	12,7	13,6	11,8
Fravænnede grise pr. årssø	26,0	27,3	27,5	28,1	28,8	31,5	25,9
Alder ved fravænnning, dage	32,0	32,0	31,0	30,0	31,0	29,5	32,1
Vægt ved fravænnning, kg	7,3	7,3	7,4	7,2	7,1	6,9	7,5
Døde efter fravænnning, %	3,1	2,7	2,6	2,8	2,9	2,3	3,8
Spildfoderdage pr. kuld	15,7	14,8	14,9	14,2	13,8	10,8	17,9
Vægt pr. afgang pr. gris, kg	31,7	32,8	31,4	31,4	31,1	31,6	30,4
Daglig tilvækst efter fravænnning, g <sup>3</sup>	434	445	446	439	443	495	390

<sup>1</sup> 2009-2011 følger kalenderåret. Øvrige år er fra oktober-oktober.

<sup>2</sup> Det lavere antal bedrifter for 2008 betyder, at der er udsving i undersøgelsen for dette år.

<sup>3</sup> Reference daglig tilvækst, dvs. sammenlignelig over tid.



Figur 5. Udviklingen i fravænnede grise pr. årssø.