

# Slagtesvineproducenterne



Driftsresultaterne for slagtesvineproducenterne er forbedret i 2011, bl.a. på grund af stigende priser på svinekød.

> Morten Sindberg og Brian Oster Hansen, Videncenter for Svineproduktion

## Driftsøkonomien for slagtesvineproducenter

Slagtesvineproducenterne havde i 2008 og 2009 to år med store underskud. 2010 endte i et lille plus i gennemsnit, og i 2011 har der været et resultat der nærmer sig en normalisering i indtjeningen. Figur 1 viser udviklingen i driftsresultatet for de seneste fem år.

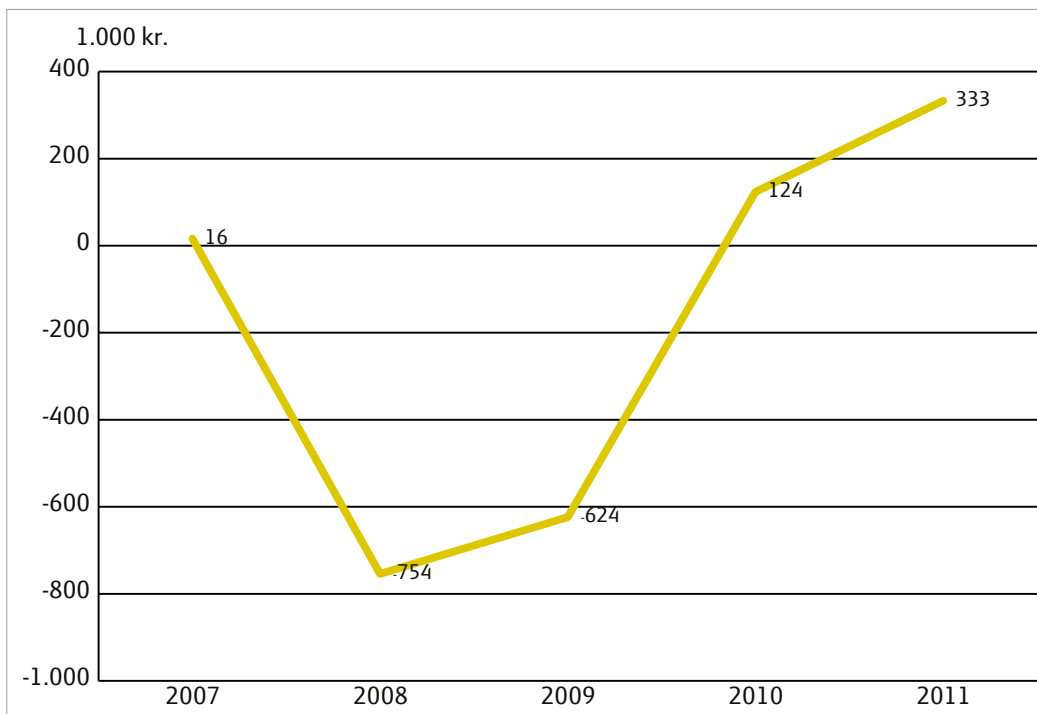
Bruttoudbyttet er i 2011 steget med 64 kr. pr. produceret slagtesvin i forhold til 2010, hvor merindtjeningen primært kommer fra højere priser på svinekød og korn. Stykomkostningerne er steget med 52 kr. pr. produceret slagtesvin pga. højere foderpriser.

Kapacitetsomkostningerne er ret stabile, målt pr. slagtesvin, mens finansieringsomkostningerne er faldet. Faldet skyldes en nedgang i realiserede kurstab, der beløb sig til 101.000 kr. i gennemsnit, fordelt på et mindre antal bedrifter, kombineret med lave realkreditrenter, mens udgifter til

bank- og kassekredit er stigende. Resultatet bliver, at der har været 41 kr. pr. produceret slagtesvin på bundlinjen, hvilket er en forbedring med 25 kr. på et år.

Resultaterne for 2011 er fremkommet med baggrund i høje foderpriser, og derfor har der været en fordel for de slagtesvineproducenter, der har høj selvforsyningsgrad med korn. I et år med lavere priser på hvede kan det gå den anden vej, hvor specialisering i svineproduktion kan give en fordel mens planteavl kan være årsag til mindre gode resultater, især hvis renteudgifterne bliver høje. Som altid er der meget stor spredning mellem driftsresultaterne, og den bedste fjerdedel har i gennemsnit tjent op imod 1,3 mio. kr.

Figur 1 illustrerer udviklingen over de seneste fem år.



Figur 1. Udvikling i driftsresultatet for slagtesvineproducenter.

Tabel 1. Fem års udvikling i indtjeningen for bedrifter med produktion af slagtesvin.

	2007	2008	2009	2010	2011
Antal regnskaber	583	508	663	607	500
Antal bedrifter	1.586	1.322	1.234	1.343	1.187
Antal producerede slagtesvin	5.700	6.568	7.230	7.590	8.060
Landbrugsareal, ha i alt	125	137	152	139	155
	Beløb i 1.000 kr.				
<b>Bruttoudbytte</b>	<b>3.199</b>	<b>3.887</b>	<b>4.163</b>	<b>4.941</b>	<b>5.765</b>
Stykomkostninger	1.833	2.523	2.772	2.824	3.419
<b>Dækningsbidrag</b>	<b>1.365</b>	<b>1.364</b>	<b>1.391</b>	<b>2.116</b>	<b>2.346</b>
Kontante kapacitetsomkostninger	630	776	897	932	991
Driftsmæssige afskrivninger	354	424	440	454	456
<b>Resultat af primær drift</b>	<b>382</b>	<b>164</b>	<b>54</b>	<b>730</b>	<b>899</b>
Afkoblet EU-tilskud	282	313	336	309	337
Finansieringsomkostninger	648	1.231	1.014	915	903
<b>Driftsresultat</b>	<b>16</b>	<b>-754</b>	<b>-624</b>	<b>124</b>	<b>333</b>

## Indtjening på slagtesvinebedrifter fordelt efter besætningsstørrelse

Tabel 2 beskriver slagtesvineproducenternes økonomi opdelt i fire grupper sorteret efter besætningsstørrelse og inkl. ejer aflønning på 300.000 kr. Når der opdeles efter besætningsstørrelse, har de større besætninger i gennemsnit flere slagtesvin pr. hektar end de mindre besætninger. Derfor er de økonomiske resultater også påvirket af, at der er mere planteavl relativt til svineproduktion i gruppe 4 end i gruppe 1.

Ses der udelukkende på indtjeningen fra svineproduktionen, er de største producenter i stand til at opnå et dækningsbidrag på 139 kr. pr. slagtesvin, mens de mindste kun opnår 107 kr. pr. slagtesvin. Denne forskel skyldes næsten udelukkende lavere foderudgifter, mens bruttoudbyttet er relativt ens

for grupperne. Da de mindre producenter har mere planteavl relativt til svineproduktionen, bliver bedriftens samlede dækningsbidrag pr. slagtesvin dog større for de mindste producenter.

Kapacitetsomkostninger og afskrivninger er markant lavere pr. produceret slagtesvin ved stigende bedriftsstørrelse pga. stordriftsfordele. Dette gør, at resultat af primær drift er tæt på 100 kr. pr. slagtesvin for de største producenter, mens det er under 0 kr. for de mindste.

For slagtesvineproducenterne er det, modsat smågriseproducenterne, de største der har de laveste finansieringsomkostninger målt pr. slagtesvin. Dette kan skyldes, at de store producenter har 64 slagtesvin pr. hektar, mens de små kun har 34 slagtesvin pr. hektar.

Tabel 2. Indtjening på slagtesvinebedrifter, opdelt efter besætningsstørrelse, 2011.

Gruppe	Alle	1	2	3	4
Antal regnskaber	500	125	125	125	125
Antal producerede slagtesvin	8.060	15.721	8.088	5.361	3.053
Landbrugsareal, ha i alt	155	244	165	122	91
Slagtesvin pr. ha	52,0	64,4	49,0	43,9	33,5
Dyreenheder	251	489	251	167	95
Vægt købte smågrise, kg	31	31	32	31	32
Kr. pr. købt smågris	384	383	390	384	379
Gennemsnitlig slagtevægt	82	82	81	82	82
Kr. pr. solgt slagtesvin	886	887	885	888	885
	Kr. pr. produceret slagtesvin (inkl. mark o.a.)				
<b>Bruttoudbytte</b>	<b>715</b>	<b>681</b>	<b>734</b>	<b>743</b>	<b>803</b>
Stykomkostninger	424	410	419	445	471
<b>Dækningsbidrag</b>	<b>291</b>	<b>271</b>	<b>315</b>	<b>298</b>	<b>332</b>
Kontante kapacitetsomkostninger <sup>1</sup>	160	130	171	180	261
Driftsmæssige afskrivninger	57	48	60	65	79
<b>Resultat af primær drift</b>	<b>74</b>	<b>94</b>	<b>84</b>	<b>53</b>	<b>-8</b>
Afkoblet EU-tilskud	42	33	46	50	66
Finansieringsomkostninger	112	104	130	113	116
<b>Driftsresultat</b>	<b>4</b>	<b>23</b>	<b>0</b>	<b>-10</b>	<b>-59</b>
	Beløb i 1.000 kr.				
<b>Aktiver i alt, ultimo</b>	<b>31.588</b>	<b>48.692</b>	<b>33.201</b>	<b>25.780</b>	<b>18.950</b>

<sup>1</sup> Der er fratrukket ejer aflønning på 300.000 kr.

På bundlinjen er det de større bedrifter der tjener flest penge, mens de mindre bedrifter i gruppe 3 og 4 i gennemsnit har haft et negativt resultat i 2011. En lavere pris på foder og korn ville formentlig have betydet, at de store producenter ville opnå en endnu bedre indtjening både absolut og relativt til de mindre producenter.

### Nøgletal

Tabel 3 viser udvalgte nøgletal for slagtesvineproducenterne.

De største producenter har været i stand til at skabe et væsentligt bedre afkast målt i forhold til de samlede aktiver. Afkastningsgraden var i gennemsnit 2,4 %, hvilket skal ses i forhold til gennemsnitlige finansieringsomkostninger på 4,5 % inkl. forpagtning, og realkreditrenter på i gennemsnit 2,5 %.

Kapacitetsgraden er større end 1 for gruppe 1, 2 og 3, mens gruppe 4 har en kapacitetsgrad lig med 1,0. Dvs. at dækningsbidraget kun lige akkurat er stort nok til at dække kapacitetsomkostningerne.

Kapacitetsgraden er bedre ved stigende bedriftsstørrelse.

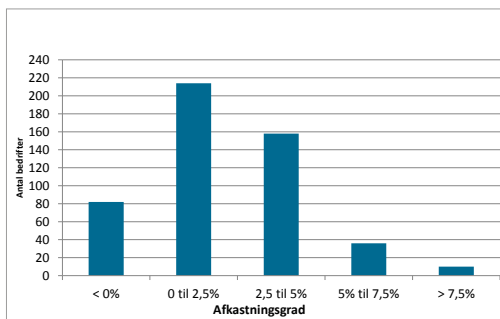
Soliditetsgraden, eller egenkapitalandelen, er faldet med 1,9 procentpoint fra 2010 til 2011. Igen er det de mindste producenter der har højest soliditet.

Figur 2 viser fordelingen af bedrifter efter afkastningsgrad. 84 % af bedrifterne havde en positiv afkastningsgrad i 2011.

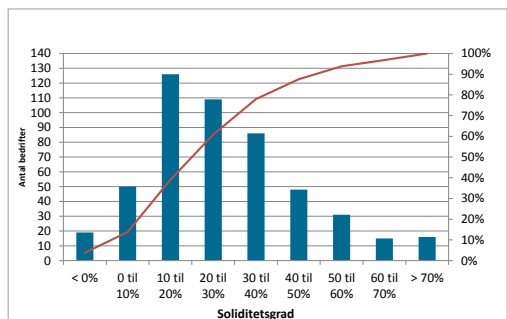
Figur 3 viser fordelingen af bedrifter efter soliditet. 96 % af bedrifterne havde en positiv soliditet ved udgangen af 2011.

Tabel 3. Nøgletal, opdelt efter besætningsstørrelse, 2011.

Gruppe	Alle	1	2	3	4
Afkastningsgrad, procent	2,4	3,2	2,6	1,9	0,6
Egenkapitalens forrentning, procent	4,1	6,3	4,0	2,9	2,4
Overskudsgrad, procent	11,8	13,4	13,4	10,6	3,9
Dækningsgrad, procent	40,7	39,8	42,9	40,1	41,3
Kapacitetsgrad	1,3	1,5	1,4	1,2	1,0
Soliditetsgrad, procent	25,8	20,1	24,7	30,6	35,6



Figur 2. Fordeling af afkastningsgrad.



Figur 3. Fordeling af soliditetsgrad.



### Investeringer

Slagtesvineproducenternes investeringsmønster har de seneste år lignet det for smågriseproducenternes, dog mindre ekstremt, idet investeringerne ikke nåede helt samme højde i 2007-2008 og dermed ikke er faldet helt så kraftigt. De seneste tre år har investeringerne ligget meget lavt, og i 2011 er investeringerne mindre end afskrivninger, når der ses bort fra investeringer i jord. Med en bedre økonomi i gennemsnit, er der dog luft til at foretage nye investeringer for flere producenter. De lave investeringer vil over tid give et mindre

krav til dækningsbidraget, idet der bliver mindre at afskrive og forrente, end der ville have været med højere investeringer.

### Udvikling i dækningsbidrag pr. slagtesvin

Dækningsbidraget pr. slagtesvin blev 132 kr., dvs. næsten uændret i forhold til 2010, men langt bedre end i årene 2007-2009. Fodereffektiviteten er uændret, så det er de stigende svinepriser og ligeledes stigende foderpriser, der er årsagerne til det næsten uændrede dækningsbidrag.

Tabel 4. Investeringer på slagtesvinebedrifter, 2011.

Gruppe	Alle	1	2	3	4
Investering i:		Beløb i 1.000 kr.			
Driftsbygninger	112	188	136	98	29
Maskiner	187	296	213	177	68
Inventar husdyrbrug	52	100	70	28	13
<b>Investeringer i alt</b>	<b>352</b>	<b>584</b>	<b>419</b>	<b>304</b>	<b>111</b>
Driftsmæssige afskrivninger	470	778	518	352	243
<b>Nettoinvestering svinebrug</b>	<b>-119</b>	<b>-193</b>	<b>-99</b>	<b>-48</b>	<b>-132</b>
Investeringer i jord m.v.	262	481	278	250	39

## Spredning i dækningsbidrag pr. slagtesvin

Tabel 6 viser de samme producenter, fordelt på fire grupper efter dækningsbidrag pr. slagtesvin. Forskellen i bruttoudbytte på den bedste gruppe og den ringeste gruppe er på 54 kr. pr. slagtesvin.

Foderomkostningerne er desuden 63 kr. lavere pr. slagtesvin hos de bedste, så der må altså være stor spredning mellem producenterne på deres foder-effektivitet og omkostninger til foderfremskaffelse. Dækningsbidraget er 119 kr. højere hos den bedste gruppe end i den ringeste gruppe, hvilket svarer til, at de bedste har opnået mere end 2½ gange så meget i dækningsbidrag pr. slagtesvin.

## Indtjening på bedrifter med FRATS-produktion

Som noget nyt er der i dette års pjece medtaget FRATS-produktion. FRATS, eller fravænnings-tilslagt producenter, er de producenter der køber 7 kg grise og opfeder dem til slagt.

Ligesom 7 og 30 kg producenterne oplever samme tendenser for indtjeningen, oplever FRATS-producenter en økonomisk situation, der er sammenlignelig med almindelige slagtesvineproducenter.

Tabel 5. Effektivitet og økonomi i slagtesvineproduktionen.

	2007	2008	2009	2010 <sup>1</sup>	2011 <sup>1</sup>
Antal bedrifter	124	159	145	330	249
Antal producerede slagtesvin	5.973	6.382	7.055	7.531	8.023
Kg tilvækst pr. slagtesvin	76,6	74,2	74,9	76,4	75,4
<b>FE<sub>sv</sub> pr. kg tilvækst</b>	<b>2,96</b>	<b>2,88</b>	<b>2,86</b>	<b>2,87</b>	<b>2,87</b>
	Kr.				
Pris pr. kg slagtet vægt inkl. efterbet.	9,15	9,83	9,41	9,93	10,79
Pris pr. FE <sub>sv</sub>	1,30	1,67	1,34	1,36	1,71
Pris pr. indsatte smågrise	337	344	364	374	374
<b>Dækningsbidrag pr. slagtesvin</b>	<b>97</b>	<b>86</b>	<b>83</b>	<b>135</b>	<b>132</b>

<sup>1</sup>FE tal 2010 og 2011 er beregnet på baggrund af P-rapport tal og regnskabstal.

Tabel 6. Bedrifter med slagtesvin opdelt efter dækningsbidrag pr. slagtesvin, 2011.

Gruppe	Alle	1	2	3	4
Antal bedrifter	249	63	62	62	62
Antal producerede slagtesvin	8.023	9.856	9.377	6.878	5.912
<b>Pris pr. kg inkl. efterbetaling, kr.</b>	<b>10,79</b>	<b>10,88</b>	<b>10,83</b>	<b>10,77</b>	<b>10,68</b>
Pris indsatte smågrise, kr.	374	366	374	380	377
	Kr. pr. slagtesvin				
<b>Bruttoudbytte</b>	<b>514</b>	<b>545</b>	<b>515</b>	<b>503</b>	<b>491</b>
Foderomkostninger	369	343	358	374	406
Dyrlæge og medicin	6	6	5	6	7
Diverse stykomkostninger	7	6	6	7	7
Stykomkostninger i alt	382	355	369	384	420
<b>Dækningsbidrag</b>	<b>132</b>	<b>190</b>	<b>146</b>	<b>199</b>	<b>71</b>

Den mest bemærkelsesværdige forskel mellem grupperne opdelt efter størrelse er, at den største fjerdedel bidrager med næsten hele den samlede indtjening på bundlinjen. Også målt pr. produceret slagtesvin har de haft den største indtjening. Forskellen kommer fra relativt lavere finansieringsomkostninger og relativt lave kapacitetsomkostninger. Resultaterne opdelt på fjerdedele skal ses i forhold til, at der er relativt få FRATS-producenter. Derved kan enkeltbedrifter med f.eks. ekstraordinær indtjening få større betydning for gennemsnittallene.

### Produktionseffektivitet

Der er indhentet data fra brugere af AgroSoft og DLBR SvinEIT. Data fra 2009 og frem følger kalenderåret.

Et vigtigt produktivitetsmål for slagtesvineproduktionen er foderforbrug pr. kg. tilvækst. Her er der ikke sket nogen udvikling i de senere år for gennemsnittet. Det er dog tydeligt, at der er noget at hente i form af effektivitet, idet den fjerdedel

som har den højeste såkaldte produktionsværdi pr. stiplads, har en foderudnyttelse på 2,63 FE pr. kg. tilvækst uden, at det går ud over kødprocent.

Figur 4 illustrerer udviklingen i daglig tilvækst for gennemsnittet af slagtesvineproducenter i analysen.

Tabel 7. Indtjening på bedrifter med produktion af FRATS, opdelt efter besætningsstørrelse, 2011.

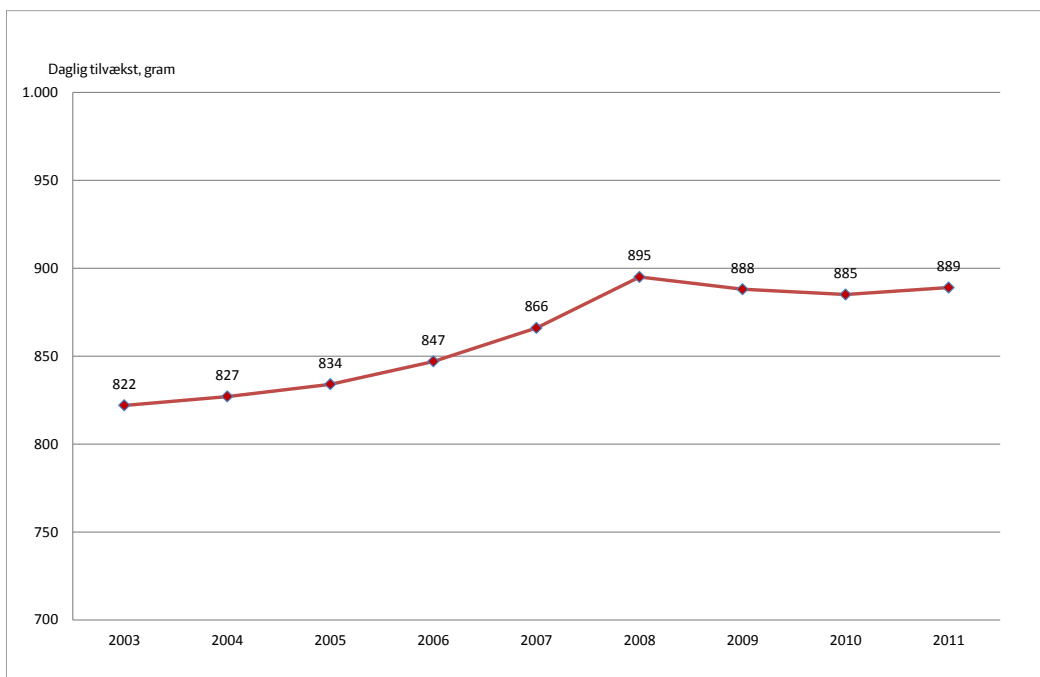
Gruppe	Alle	1	2	3	4
Antal regnskaber	121	31	30	30	30
Antal producerede slagtesvin	11.851	22.375	9.212	5.874	3.423
Landbrugsareal, ha i alt	158	233	161	91	95
Dyreenheder	392	739	311	193	110
Vægt købte smågrise, kg	8	7	8	7	8
Kr. pr. købt smågris	239	244	232	224	243
Gennemsnitlig slagtevægt	81	81	82	78	81
	Beløb i 1.000 kr.				
<b>Bruttoudbytte</b>	9.696	17.981	7.774	4.849	3.028
Stykomkostninger	6.106	11.247	4.854	3.167	1.968
<b>Dækningsbidrag</b>	3.590	6.734	2.920	1.682	1.061
Kontante kapacitetsomkostninger	1.630	2.990	1.461	663	535
Driftsmæssige afskrivninger	678	1.157	582	382	288
<b>Resultat af primær drift</b>	<b>1.283</b>	<b>2.587</b>	<b>876</b>	<b>636</b>	<b>238</b>
Afkoblet EU-tilskud	349	522	356	195	208
Finansieringsomkostninger	1.212	2.022	1.217	632	461
<b>Driftsresultat</b>	<b>420</b>	<b>1.087</b>	<b>15</b>	<b>199</b>	<b>-15</b>
<b>Aktiver i alt</b>	<b>40.293</b>	<b>62.289</b>	<b>39.315</b>	<b>25.487</b>	<b>20.167</b>

Tabel 8. Resultater fra effektivitetskontrollen, slagtesvin.

Periode <sup>1</sup>	Alle	Alle	Alle	Alle	Alle	Bedste	Dårligste
	2007	2008	2009	2010	2011	25 pct. 2011	25 pct. 2011
Antal bedrifter	573	282	849	815	746	184	184
Producerede svin pr. år	4.477	6.215	6.385	5.847	6.537	6.786	6.036
Daglig tilvækst, gram <sup>2</sup>	866	895	888	885	889	982	809
FESV pr. kg tilvækst <sup>2</sup>	2,79	2,74	2,77	2,79	2,79	2,63	2,99
Vægt ved indsættelse, kg	33,3	33,0	31,9	31,9	31,7	32,0	31,6
Gennemsnitlig slagtevægt, kg	82,8	82,3	81,4	82,3	81,6	82,3	80,8
Gennemsnitlig kødprocent	60,3	60,4	60,2	60,2	60,4	60,3	60,4
Døde og kasserede, pct.	4,3	3,5	4,1	4,0	3,7	2,7	5,2

<sup>1</sup> 2009-2011 følger kalenderåret, mens øvrige år er fra oktober - oktober.

<sup>2</sup> Reference daglig tilvækst, dvs. sammenlignelig over tid.



Figur 4. Udviklingen i den daglige tilvækst.