

# Integrerede producenter



Indtjeningen er normaliseret for de integrerede producenter, der tjente 482.000 kr. i gennemsnit i 2011.

> Morten Sindberg og Brian Oster Hansen, Videncenter for Svineproduktion

## Driftsøkonomien for integrerede producenter

Oven på tre hårde år 2007-2009, er indtjeningen nu normaliseret for integrerede producenter. Driftsresultatet blev på 482.000 kr. i gennemsnit. Vi skal tilbage til 2006 for at finde et år med tilsvarende indtjening. Dengang blev det til 500.000 kr. pr. bedrift i gennemsnit, dog for bedrifter der var væsentligt mindre. Målt pr. produceret slagtesvin, var resultatet i 2001 på hele 238 kr. pr. slagtesvin, mens det tilsvarende i 2006 var på 108 kr., og i 2011 var resultatet ca. 57 kr. pr. slagtesvin. Det klart værste år var 2008 med et tab på 253 kr. pr. slagtesvin.

Den primære årsag til det forbedrede driftsresultat har været den øgede indtjening, som følge af en højere gennemsnits afregningspris på svinekød. Bruttoudbytte pr. årso var på hele 28.859 kr., en stigning på 12 pct. fra året før. 20 pct. højere fodermkostninger betyder dog at dækningsbidrag pr. årso kun steg med 361 kr. svarende til 3 pct. Især finansieringsomkostningerne er faldet, hvilket bl.a. skyldes en nedgang i realiserede kurstab, der nu er

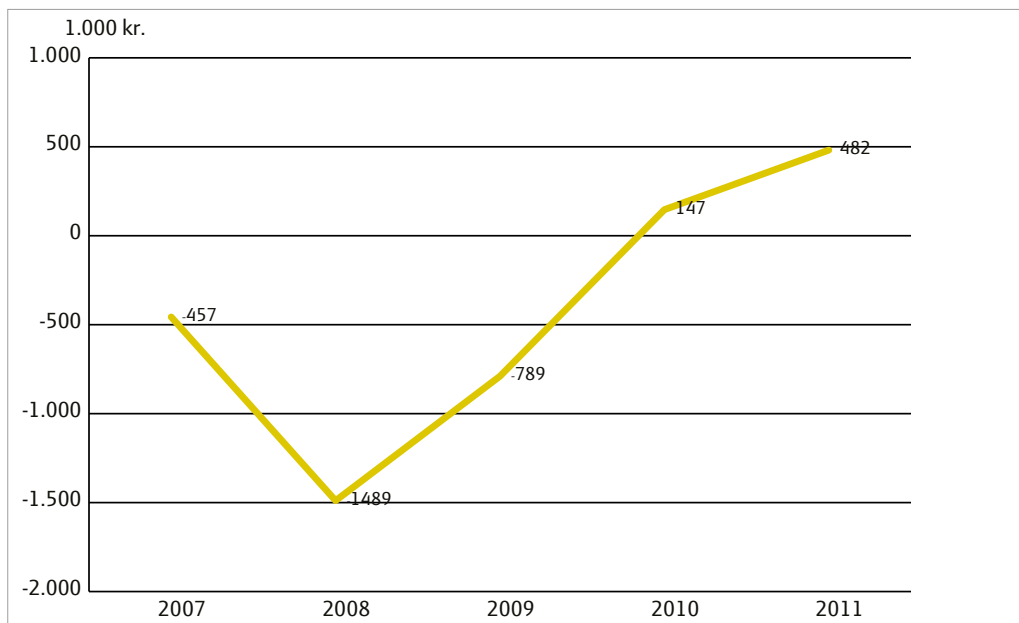
på 144.000 kr. pr. bedrift i gennemsnit.

På bundlinjen er der 842 kr. mere pr. årso end der var i 2010.

Afregningspriserne for svinekød var stigende igennem året, hvilket har været den primære årsag til integrerede producenters stigende indtjening.

En del af det øgede bruttoudbytte skyldes gevinsten ved stigninger på stambesættningens værdi. Derved har den likviditet som bedriften skaber stadig ikke været tilstrækkelig til afdrag på gæld, ejer aflønning og investeringer, for gennemsnitsbedriften.

Figur 1 viser udviklingen i driftsresultater gennem de seneste fem år.



Figur 1. Udvikling i driftsresultatet for integrerede svineproducenter.

### Indtjening på integrerede bedrifter fordelt efter besætningsstørrelse

I tabel 2 er resultaterne pr. årso vist inkl. en ejeraf-lønning på 300.000 kr.

Der er stor spredning mellem de største og de mindste producenter. De mindre producenter har mest planteavl relativt til svineproduktionen, så det samlede dækningsbidrag for bedriften målt pr. årso

Tabel 1. Fem års udvikling i indtjening for integrerede bedrifter

	2007	2008	2009	2010	2011
Antal regnskaber	506	460	350	311	299
Antal bedrifter	1.164	998	657	647	559
Antal årssøer	271	309	293	312	367
Antal producerede slagtesvin	4.997	5.885	6.584	7.267	8.487
Landbrugsareal, ha i alt	161	173	182	181	227
	Beløb i 1.000 kr.				
<b>Bruttoudbytte</b>	<b>4.839</b>	<b>6.350</b>	<b>6.527</b>	<b>8.040</b>	<b>10.591</b>
Stykomkostninger	2.797	3.931	4.007	4.336	6.102
<b>Dækningsbidrag</b>	<b>2.042</b>	<b>2.419</b>	<b>2.520</b>	<b>3.704</b>	<b>4.489</b>
Kontante kapacitetsomkostninger	1.310	1.664	1.602	1.763	2.134
Driftsmæssige afskrivninger	562	666	692	712	784
<b>Resultat af primær drift</b>	<b>170</b>	<b>89</b>	<b>226</b>	<b>1.229</b>	<b>1.570</b>
Afkoblet EU-tilskud	360	391	390	397	481
Finansieringsomkostninger	987	1.969	1.405	1.479	1.570
<b>Driftsresultat</b>	<b>-457</b>	<b>-1.489</b>	<b>-789</b>	<b>147</b>	<b>482</b>

Tabel 2. Indtjening på integrerede bedrifter, opdelt efter besætningsstørrelse, 2011.

Gruppe	Alle	1	2	3	4
Antal regnskaber	299	75	75	75	74
Antal årssoer	367	665	340	208	88
Antal fravænnede grise	10.421	19.320	9.572	5.537	2.260
Landbrugsareal, ha i alt	227	348	240	154	89
Søer pr. ha	1,62	1,91	1,42	1,35	0,99
Dyreenheder	404	729	375	224	106
Fravænnede grise pr. årso	27,3	29,0	28,0	26,5	25,4
Antal producerede slagtesvin	8.487	15.090	7.930	4.897	2.299
Kr. pr. solgt slagtesvin	881	889	868	880	885
	Kr. pr årso (inkl. mark o.a.)				
<b>Bruttoudbytte</b>	<b>28.859</b>	<b>28.037</b>	<b>29.667</b>	<b>29.186</b>	<b>33.781</b>
Stykomkostninger	16.627	15.955	17.233	17.118	20.442
<b>Dækningsbidrag</b>	<b>12.232</b>	<b>12.082</b>	<b>12.434</b>	<b>12.068</b>	<b>13.339</b>
Kontante kapacitetsomkostninger <sup>1</sup>	6.633	6.142	6.848	7.226	10.039
Driftsmæssige afskrivninger	2.137	1.914	2.369	2.306	3.289
<b>Resultat af primær drift</b>	<b>3.461</b>	<b>4.027</b>	<b>3.216</b>	<b>2.536</b>	<b>11</b>
Afkoblet EU-tilskud	1.312	1.116	1.476	1.587	2.194
Finansieringsomkostninger	4.278	4.379	4.262	3.991	3.800
<b>Driftsresultat</b>	<b>495</b>	<b>764</b>	<b>431</b>	<b>131</b>	<b>-1.596</b>
	Beløb i 1.000 kr.				
<b>Aktiver i alt, ultimo</b>	<b>46.258</b>	<b>72.790</b>	<b>46.024</b>	<b>32.255</b>	<b>18.291</b>

<sup>1</sup>Der er fratrukket ejer aflønning på 300.000 kr.

bliver størst for den mindste fjerdedel. De mindste modtager desuden det største EU-tilskud pr. årso. Der fremgår tydelige stordriftsfordele på kapacitetsomkostninger og afskrivninger. De største bedrifter har et resultat af primær drift på ca. 4.000 kr. pr. årso, mens de mindste har omkring 0 kr.

Til gengæld har de større bedrifter højere finansieringsomkostninger pr. årso end de mindre bedrifter. Den største fjerdedel har faktisk de laveste renteudgifter, men pga. større forpagtningsudgifter, bliver deres finansieringsomkostninger de største.

Det er de største bedrifter der har det bedste driftsresultat pr. årso, mens det samtidig kun er bedrifter

i mindste fjerdedel der havde et negativt driftsresultat inkl. ejer aflønning i 2011.

### Nøgletal

Tabel 3 viser nøgletal for integrerede svineproducenter opdelt efter størrelse. Bagerst i hæftet er en liste med definitioner på disse tal.

Afkastningsgraden blev på 2,9 pct. i gennemsnit. Da de samlede finansieringsomkostninger var på 4,8 pct., har afkastet altså ikke været højt nok til at egenkapitalen kan forrentes bedre end fremmedkapitalen. Den gennemsnitlige realkreditrente inkl. bidrag var på 2,4 pct.

Kapacitetsgraden er mindst 1,3 for gruppe 1, 2 og 3, mens gruppe 4 har en kapacitetsgrad lig med 1,0. Dvs. at dækningsbidraget her kun lige akkurat er stort nok til at dække kapacitetsomkostningerne.

Selvom de mindre producenter har haft det bedste resultat pr. årssø, er det de største producenter der bedst har været i stand til at skabe afkast af de samlede aktiver. Dette skyldes, at de store producenter har aktiver for i alt 109.000 kr. pr. årssø, mens de mindste producenter har aktiver for 208.000 kr. pr. årssø. En væsentlig årsag til dette er at de større producenter har mere svineproduktion relativt til planteavl, og planteavl er meget mere kapitalintensiv.

Soliditeten er nogenlunde stabil på 21,7 pct., et procentpoint lavere end året inden. Dette er måske en smule overraskende set i lyset af, at likviditeten ikke har været høj. Der er det sædvanlige mønster, hvor de store producenter har lavest egenkapital i gennemsnit, med ca. 17 pct., mens de mindste har en egenkapital på 38 pct.

Figur 2 viser fordelingen af bedrifter efter afkastningsgrad. 87 pct. af bedrifterne havde en positiv afkastningsgrad i 2011.

Figur 3 viser fordelingen af bedrifter efter soliditet. 95 pct. af bedrifterne har positiv soliditet.

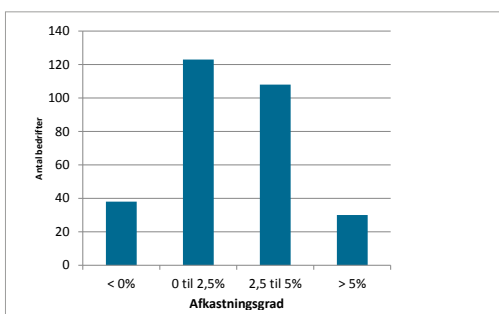
### Investeringer

Også de integrerede producenter har holdt kraftigt igen med investeringerne. Bruttoinvesteringer i bygninger, inventar og maskiner var på 523.000 kr. i gennemsnit. Dette er mindre end afskrivningerne, og derfor havde de integrerede producenter negative nettoinvesteringer, når der ses bort fra køb af jord.

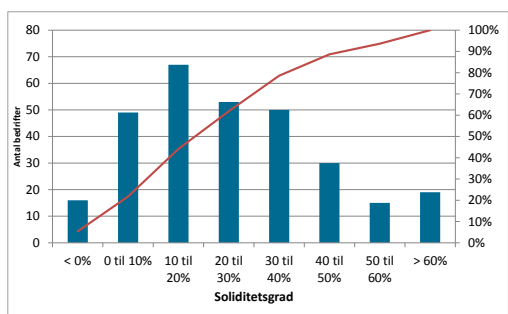
Gennemsnitsinvesteringerne trækkes op af en mindre gruppe, som har bygget nyt. Investeringerne i svineproduktion toppede i 2007, hvor der blev

Tabel 3. Nøgletal, opdelt efter besætningsstørrelse, 2011.

Gruppe	Alle	1	2	3	4
Afkastningsgrad, procent	2,9	3,6	2,8	2,3	0,7
Egenkapitalens forrentning, procent	4,7	6,3	4,5	3,6	2,3
Overskudsgrad, procent	11,6	12,4	11,7	11,0	3,8
Dækningsgrad, procent	42,4	43,1	41,9	41,3	39,5
Kapacitetsgrad	1,4	1,5	1,3	1,3	1,0
Soliditetsgrad, procent	21,7	16,8	21,5	29,9	37,9



Figur 2. Fordeling af afkastningsgrad.



Figur 3. Fordeling af soliditetsgrad.

investeret i driftsbygninger og inventar for samlet 1 mio. kr. pr. integreret producent i gennemsnit, og har i de seneste tre år ligget på et niveau lige omkring eller under afskrivninger.

hvoraf en del endnu ikke er klar til 2013-reglerne vedr. løsgående drægtige søer, er der forventninger om et højere investeringsniveau i 2012, for de producenter der har den bedste indtjening.

Sammenlignet med 2010 har der ikke været væsentlige ændringer. For de integrerede producenter,

Tabel 4. Investeringer på integrerede bedrifter, 2011.

Gruppe	Alle	1	2	3	4
Investering i:	Beløb i 1.000 kr.				
Driftsbygninger	214	469	129	59	77
Maskiner	210	346	208	118	91
Inventar husdyrbrug	98	192	87	23	42
<b>Investeringer i alt</b>	<b>523</b>	<b>1.007</b>	<b>425</b>	<b>200</b>	<b>211</b>
Driftsmæssige afskrivninger	792	1.322	804	471	257
<b>Nettoinvestering svinebrug</b>	<b>-269</b>	<b>-315</b>	<b>-379</b>	<b>-270</b>	<b>-46</b>
Investeringer i jord m.v.	319	571	323	172	59