

Hvad er din fremstillingspris på korn



Du skal kun producere korn selv, hvis du kan gøre det billigere end det du kan købe kornet til på langt sigt.

Kender du din fremstillingspris?

Tre gode grunde til at kende sin fremstillingspris:

- A) Ved jordkøb skal du som landmand kunne forrente jorden og have luft til aflønning af din egen arbejdsindsats.
- B) Ligger jorden langt væk eller er udbytte lavt, så er der risiko for at dine maskin- og finansieringsomkostninger bliver for høje.
- C) Forpagter du jord til den rette pris eller er en gylleaftale med naboen og indkøbt korn et bedre alternativ

Brug driftsgrensopegørelsen til at se bundlinjen på kornproduktionen. En høj selvforsyningsgrad af korn stabiliserer foderomkostningerne, men fremstillingsprisen skal ligge under den langsigtede købspris på korn. Se figur 1 for den gennemsnitlige fremstillingspris i forhold til købsprisen. Niveaet ligger omkring 150 kr. pr. hkg, når alle indsatsfaktorer skal aflønnes. Spredningen er vist i figur 2 og der er store forskelle. Få ligger under 100 kr. pr. hkg og få ligger over 200 kr. pr. hkg.

Tema

> Niels Vejby Kristensen,
Videncenter for
Svineproduktion

Foderomkostningerne er den største omkostning ved svineproduktion. Den laveste foderomkostning opnås hvis din fremstillingspris på korn er mindre end det du kan købe kornet til på lang sigt. Artiklen handler om de faktorer der er afgørende for en lav fremstillingspris på korn.



Se 'European Agricultural Fund for Rural Development' (EAFRD)

Udbyttet er vigtigst for fremstillingsprisen

Ingen landmænd, med et udbytte over 80 hkg pr. ha, har en fremstillingspris over 150 kr. pr. hkg, se figur 2 til højre. Derimod risikerer fremstillingsprisen at blive for høj på marker med et lavt udbytte. Det er kun få landmænd som har en lav fremstillingspris på marker med et lavt udbytte.

Udbyttet afhænger primært af boniteten, men det rette sædskifte hæver også udbyttet. Det er individuelt hvilket sædskifte der er mest optimalt, men hvede giver i gennemsnit 18 hkg mere pr. ha end byg og når raps indgår i sædskiftet, så øges kornudbyttet med 14 hkg på lerjord. Effekten af raps på sandjord er derimod ikke statistisk sikker.

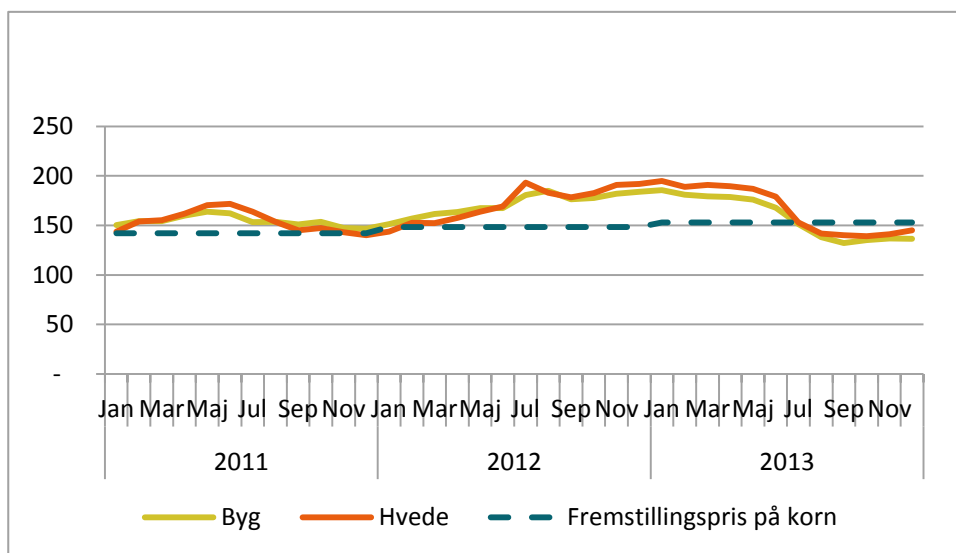
Derudover er maskinomkostningerne og finansieringsomkostningerne i forhold til udbyttet de to største faldgruber for fremstillingsprisen. Maskinomkostningerne afhænger dels af om det er en maskinstation der udfører arbejdet og dels af arronderingen.

Arbejde udført af maskinstation er normalt forbundet med

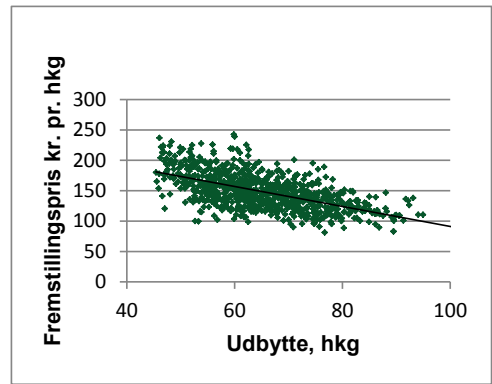
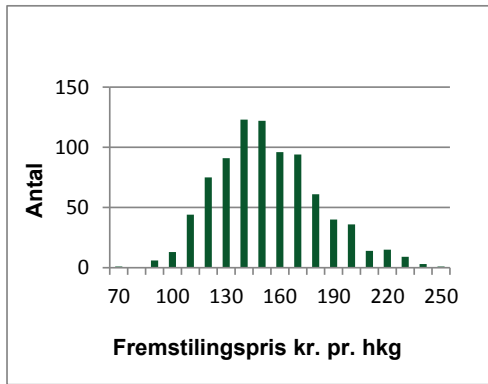
Tabel 1. Den gennemsnitlige fremstillingspris hvert år og underopdeling på regnskabsposter.

	2011	2012	2013
Stykomkostninger, kr. pr. hkg	36	37	38
Kontante kapacitetsomkostninger, kr. pr. hkg	73	71	73
Kapitalomkostninger, kr. pr. hkg	40	48	49
Andre landbrugsindtægter, kr. pr. hkg	6	8	6
Samlede omkostninger, kr. pr. hkg	143	148	154
Anden opdeling			
Maskinomkostninger, kr. pr. hkg	81	79	76
Finansieringsomkostninger, kr. pr. hkg	22	30	31

Tema



Figur 1. Fremstillingsprisen på korn i forhold til købsprisen på byg og hvede.



Figur 2. Spredningen i fremstillingsprisen til venstre og fremstillingsprisen i forhold til udbyttet til højre.

ekstraomkostninger, men transport af husdyrgødning til fjerne marker kan medføre, at maskinstation er den billigste løsning og dermed er det afstanden og ikke maskinstationen, som øger fremstillingsprisen.

Til gengæld giver egne maskiner med uudnyttet kapacitet også ekstraomkostninger. Derfor er det ekstremt vigtigt at kende sine maskinomkostninger. Hvis driftsgrensopegelsen ikke giver et tilstrækkelig grundlag, så kan maskinkonsulenten lave en særskilt maskinanalyse, hvor maskinomkostningerne for hver afgrøde beregnes. Se figur 3 for fordele ved maskinstation og fordele ved egne maskiner.

I figur 4 er spredningen i maskinomkostningerne inkl. lønomkostninger illustreret. De producenter som har maskinomkostninger på over 100 kr. pr. hkg, kan ikke undgå at få en høj fremstillingspris uanset rente, jordværdi eller stykomkostninger. Figuren til højre viser igen,

at det er producenter med et lavt udbytte, som har de højeste maskinomkostninger.

Finansieringsomkostningerne afhænger af forpagtningsafgift, EU-støtte, jordværdi på eget jord og forrentningskravet. Forrent-

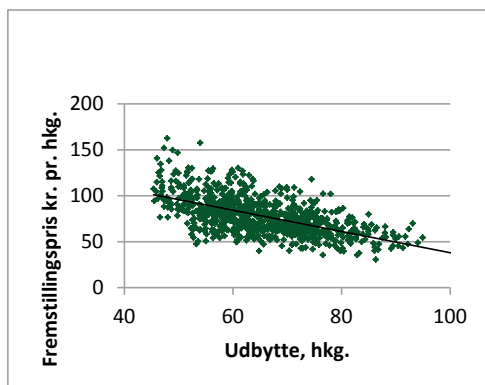
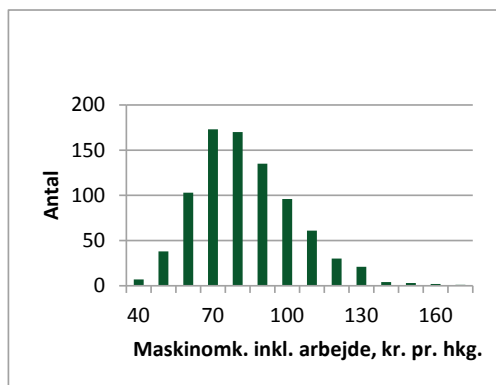
ningskravet er sat til 2 % på jord, hvilket er lavt sat i forhold til lånerenten ved jordkøb.

Stordrift

Størrelsen på det samlede udbytte har en positiv effekt i form af stordriftsfordele. Øges arealet



Figur 3. Fordele ved maskinstation og fordele ved egne maskiner.



Figur 4. Spredningen i maskinomkostninger til venstre og maskinomkostninger i forhold til udbyttet til højre.

f.eks. med 100 ha og udbyttet er 80 hkg, så stiger det samlede udbytte 8.000 hkg, hvilket reducerer fremstillingsprisen med 8 kr.

de giver økonomisk værdi. Der må hverken være for få eller for mange ressourcer til planteavl eller svineproduktion.

Er fremstillingsprisen kendt på det nuværende areal, kan den bruges som reference til ny jord. Driftsgrensopgørelsen giver styk- og kapacitetsomkostningerne inkl. afskrivninger. Det skal vurderes om der er ekstra omkostninger til transport til de nye marker, udbyttet på de nye marker, renten på lånet og derefter skal landmanden byde den pris, som giver en tilfredsstillende fremstillingspris på langt sigt.

Tema

Et højt samlet udbytte kræver både et højt udbytte og et stort areal. Analyseres stordriftsfordelen på arealet alene, så er omkostningerne pr. ha også mindre på bedrifter med et stort areal, men den omkostningsminimerende effekt geares ved et højt udbytte. Er udbyttet f.eks. kun 40 hkg i ovenstående eksempel, så er stordriftsfordelen også halveret.

Svineproducentens evner og interesse indenfor planteavl skal også tages i betragtning, da udbyttet er den vigtigste parameter. Indsatsen skal planlægges og ressourcer sættes ind, hvor

Hvad må ny jord koste?

Prisforskellen mellem god og dårlig jord er stor. Det kan illustreres ved to marker der er lige store, hvor udbyttet er den eneste forskel. Udbyttet er 60 hkg på en blandet jordbonitet og 80 hkg på lerjorden. Ved en kornpris på 150 kr. pr. hkg er bruttoudbyttet 3.000 kr. højere på lerjorden og hvis dyrkningsomkostningerne er 1.500 kr. højere pr. ha på lerjorden, så er der 1.500 kr. ekstra til jordlejen. Det skal gerne afspejles i forpagtningsaftalen, og omregnes det til en jordværdi, så er lerjorden 75.000 kr. mere værd pr. ha ved en rente på 2 %. Hvad der er den rigtige rente er individuelt, men sandjord skal koste væsentlig mindre end lerjord.

Se tabel 2 for illustration af forskellen på kapacitetsomkostninger og kapitalomkostninger ved forskellige udbytt niveauer.

Maskinkonsulenten kan hjælpe med en transportanalyse i tilfælde hvor opgørelse af ekstraomkostningen på marker som ligger langt væk, kræver en grundig gennemgang. Udover omkostningerne til transport, skal der også tages højde for om markerne får det rette tilsyn og om udbyttet derved er højt nok.

Gylleaftaler og nabosamarbejde

Hvis fremstillingsprisen er for høj pga. lang transport, er det nødvendigt at søge gylleaftaler hos naboer eller andre nærbe-

Tabel 2. Fordeling af omkostninger ved forskellige udbytter. Fordelingen giver samme fremstillingspris.

	Udbytte		
	40 hkg/ha	60 hkg/ha	80 hkg/ha
Stykomkostninger, kr. pr. ha	2.100	2.100	2.100
Kontante kapacitetsomkostninger, kr. pr. ha	2.700	4.200	5.700
Kapitalomkostninger, kr. pr. ha	1.200	2.700	4.200
Samlede omkostninger, kr. pr. ha	6.000	9.000	12.000
Stykomkostninger, kr. pr. hkg	53	35	26
Kontante kapacitetsomkostninger, kr. pr. hkg	68	70	71
Kapitalomkostninger, kr. pr. hkg	30	45	53
Samlede omkostninger, kr. pr. hkg	150	150	150
Jordværdi, kr. pr. ha	75.000	150.000	225.000

liggende marker. Hvis en nabo har plads i gødningsregnskabet, er det svært at sige nej til gratis gødning, hvor naboen kun skal betale for transporten.

Er fremstillingsprisen for høj pga. en dyr forpagtningsafgift, er det bedre at ændre forpagtningskontrakten til en gylleaf-

tale og evt. et tilsagn om også at købe kornet. Derved er det bortforpagteren som skal sikre, at fremstillingsprisen er under handelsprisen på korn.

Den stabiliserende effekt af høj selvforsyning

Analyse af værdikæden i svineproduktionen viser at både

sohold og integrerede producenter med en høj selvforsyningsgrad, har et mere stabilt driftsresultat end producenter med en lav selvforsyningsgrad. Det skyldes en stabilisering af foderomkostningerne, og her er rapsproduktion en tilgang til at afdække indkøb af soja, da priserne følger ad over tid.

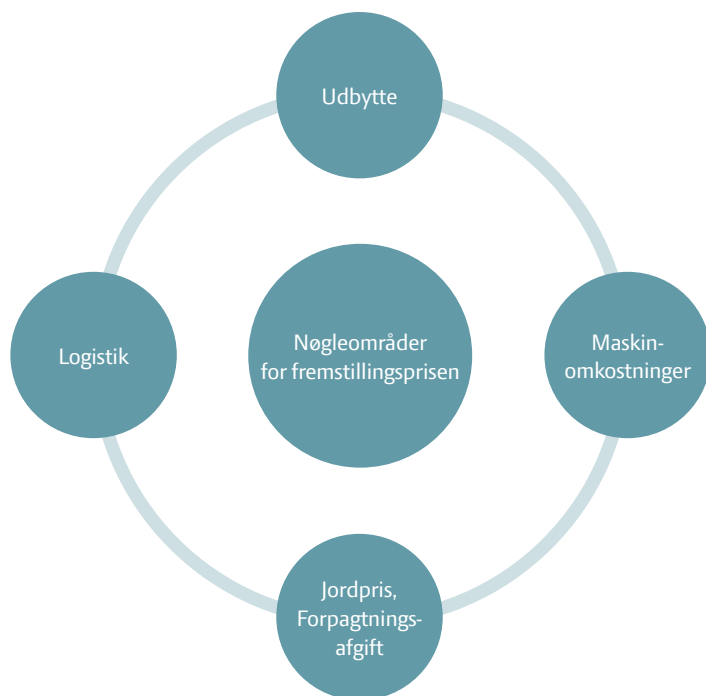


Udbyttet er den vigtigste faktor for at opnå en lav fremstillingspris på korn.

Slagtesvineproducenten rammes hårdest af stigende foderpriser, selvom smågriseprisen falder ved øgede foderpriser. Smågriseproducenterne bliver ramt af både faldende priser og øgede foderomkostninger, hvilket også samlet set giver en ustabil indtjening. Derfor bør landmænd med sohold også have en høj selvforsyningsgrad for at minimere risikoen.

Forudsætninger

Analysen bygger på business check salgsafgrøder 2011, 2012 og 2013. Business check er baseret på driftsgrensanalyser, hvor både landmandens arbejdsindsats og den bundne kapital aflønnes. Jord forrentes med



Figur 5. De 4 væsentligste nøgleområder for fremstillingsprisen.

Tema

2 %, maskiner og andet forrentes med 4 %.

Fremstillingsprisen er beregnet som den gennemsnitlige omkostning pr. ha delt med udbyttet fra kornproduktionen. Det er antaget, at rapsproduktion ikke får de gennemsnitlige omkostninger pr. ha til at afvige væsentlig og derfor indgår der også producenter med rapsproduktion.

Indtægter fra salg af halm, maskinstation og andre landbrugsindtægter, som er med i driftsgrensopgørelsen for salgsafgrøder, indgår også i fremstillingsprisen som en positiv omkostning.

Afslutning

Foderstrategien er stærkt forbundet med planteavl på bedriften. Landmanden skal kende sin fremstillingspris på det korn, der bliver produceret, og han skal kende fremstillingsprisen på det korn, der bliver produceret på ny jord, som tilkøbes til bedriften. Hvis fremstillingsprisen ikke kendes, kan landmanden risikere at købe jord for dyrt og være dårligere stillet i form af højere foderpriser, end hvis han ikke havde købt jorden.

Bliver købsprisen for høj, skal svineproduktionen kunne betale for dyrt korn. Købes jord for at fremtidssikre gården, skal der være en større gevinst, når gården sælges end den merpris, som jorden har kostet i handel

og forrentning indtil salg af gården.

Omregningen til hkg anskueliggør, om f.eks. maskinomkostningerne eller finansieringsomkostningerne er for høje i forhold til udbyttet. Det giver et overblik og giver landmanden mulighed for at trimme udgifterne i forhold til udbyttet.

Egne maskiner vs. driftsfællesskab eller maskinstation er et dilemma omkring pris og risiko. Landmanden skal kende sine egne omkostninger og tage stilling. Hvis der vælges egne maskiner med uudnyttet kapacitet for at sikre sig rettidig omhu, så skal landmanden kende prisen på denne forsikring.