

UDVIKLINGEN I SODØDELIGHED – TAL FRA DAKA 2015

NOTAT NR. 1603

Opgørelse af døde søer fra DAKA viser, at sodødeligheden nu er på 11,4 pct. af årssøerne. Det er det laveste niveau siden 2001.

INSTITUTION: VIDENCENTER FOR SVINEPRODUKTION, DEN RULLENDE AFPRØVNING

FORFATTER: **CHRISTIAN KOUSTRUP FRANDBSEN**

UDGIVET: 26. JANUAR 2016

Dyregruppe: Søer

Fagområde: Sundhed

Sammendrag

For ottende år i træk dør eller aflives færre søer i danske stalde.

I 2015 modtog DAKA 117.723 søer. Det er godt 6.000 færre end for 2014. Dødeligheden faldt således fra 11,9 til 11,4 pct. af årssøerne, og det er det laveste niveau siden 2001.

SEGES Videncenter for Svineproduktion vil i samarbejde med landbrugets dyrlæger og rådgivere fortsat arbejde på, at dødeligheden skal vedblive at falde, for at indfri målsætningen på 9 pct. af årssøerne i 2018.

Det er derfor afgørende at fastholde fokus på at reducere dødeligheden i besætningerne.

Baggrund

I 2008 iværksatte erhvervet en målrettet indsats for at knække en dengang stigende kurve for sodødeligheden i danske besætninger.

For at gøre opmærksom på problemstillingen om antallet af døde søer indledte SEGES Videncenter for Svineproduktion et samarbejde med DAKA i foråret 2008. Samarbejdet med DAKA og et indblik i

opgørelser over antal søer leveret til destruktions har gjort det muligt at følge udviklingen i sodødeligheden over tid.

Materiale og metode

Udviklingen i sodødelighed er beregnet på baggrund af Danmarks Statistiks tal for landets svinebestand [1] samt DAKA's opgørelser over antal søer leveret til destruktions.

Danmarks Statistiks kvartalvise opgørelse af sobestanden i 2015 viser hhv. 1.K.:1.023.000, 2.K.: 1.031.000, 3.K.: 1.035.000 og 4.K.: 1.046.000 årssøer i danske besætninger. I udregningen af den procentvise sodødelighed anvendes et gennemsnit over alle fire kvartaler i 2015 (1.033.750 årssøer).

DAKA modtog i 2015 117.723 døde søer til destruktions. DAKA's kategorisering af døde dyr foretages af landmanden selv og sker i forbindelse med tilmelding af dyr til destruktions. DAKA's transportører, der afhenter dyrene, kan ændre landmandens kategorisering, hvis han er uenig.

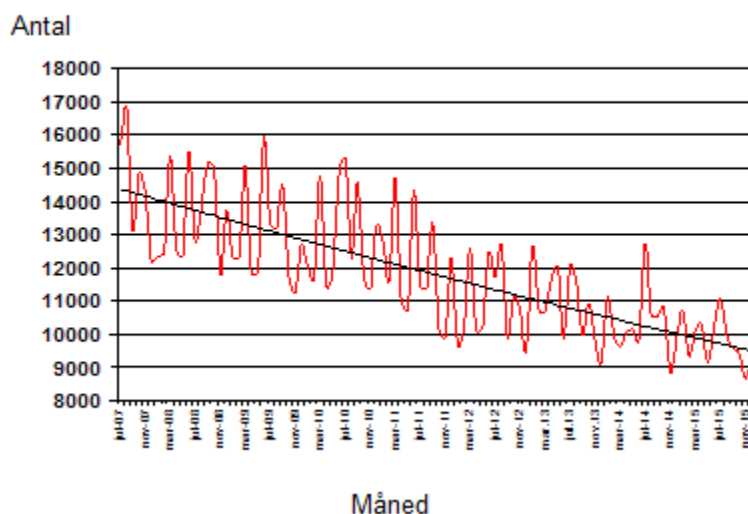
Det påpeges, at besætningsspecifikke tal for døde søer er håndteret fortroligt af DAKA. SEGES Videncenter for Svineproduktion har alene kendskab til opgørelse af det samlede antal søer leveret til destruktions i Danmark, og det er det grundlag dette notat bygger på.

Resultater og diskussion

I 2015 modtog DAKA 117.723 søer. Det er godt 6.000 færre end i 2014. Dødeligheden er således faldet fra 11,9 pct. af årssøerne i 2014 til 11,4 pct. af årssøerne i 2015.

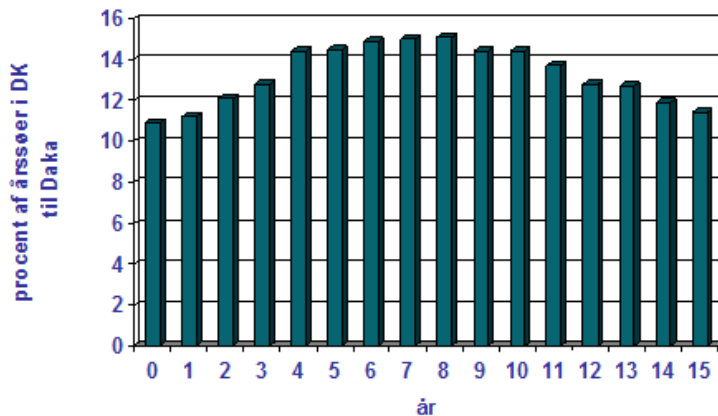
Udviklingen i sodødeligheden i danske besætninger fremgår af figur 1 og figur 2.

SØER TIL DESTRUKTION



Figur 1. Søer til destruktions

SODØDELIGHEDEN I DANMARK



Figur 2. Sodødeligheden i Danmark

Konklusion

Fra 2014 til 2015 faldt sodødeligheden ifølge DAKA's tal, fra 11,9 pct. til 11,4 pct. Udviklingen på landsplan er således gået den rigtige vej, og udviklingen ser ud til at fortsætte.

Målsætningen er at nå ned på 9 pct. i 2018. SEGES Videncenter for Svineproduktion opfordrer til fortsat fokus på at reducere sodødeligheden.

Referencer

- | | |
|-----|--|
| [1] | Danmarks Statistiks tal for landets husdyrbestand
http://www.statistikbanken.dk/statbank5a/default.asp?w=1536 |
|-----|--|

VIDENCENTER FOR SVINEPRODUKTION

Tlf.: 33 39 45 00

Fax: 33 11 25 45

vsp-info@seges.dk

Ophavsretten tilhører Videncenter for Svineproduktion. Informationerne fra denne hjemmeside må anvendes i anden sammenhæng med kildeangivelse.

Ansvar: Informationerne på denne side er af generel karakter og søger ikke at løse individuelle eller konkrete rådgivningsbehov.

Videncenter for Svineproduktion er således i intet tilfælde ansvarlig for tab, direkte såvel som indirekte, som brugere måtte lide ved at anvende de indlagte informationer.