

KARAKTERISTIK AF SMÅGRISEPRODUCENTER MED PLANTEAVL

NOTAT NR. 1713

Driftsresultatet hos smågriseproducenter med planteavl er meget afhængig af smågriseproduktionen. Kun få bedrifter opnår gode resultater i både smågriseproduktion og planteavl. Lav fremstillingspris er nøglen til gode resultater.

INSTITUTION: SEGES SVINEPRODUKTION
FORFATTER: THOMAS Ø. PEDERSEN OG FINN K. UDESEN
UDGIVET: 9. MAJ 2017

Dyregruppe: Smågriseproduktion og planteavl
Fagområde: Produktionsøkonomi

Sammendrag

I dette notat analyseres smågriseproducenter med planteavl med det formål at vise, hvad der kendetegner økonomien og produktionen i udvalgte grupper af dygtige virksomhedslandmænd. Der fokuseres på fremtidens virksomhedslandmænd, og de ledelsesmæssige, produktionsmæssige og finansielle styrker er derfor i højsædet. Landmænd, rådgivere og andre interessenter kan anvende undersøgelsens opbygning og resultater til at vurdere den aktuelle situation i sektoren. Samtidig gør analysens konstruktion det muligt at anvende de foreslåede analyseværktøjer direkte i praksis.

De udførte analyser har vist, at resultaterne hos smågriseproducenter som samtidig har planteavl påvirkes relativt mest af resultaterne i smågriseproduktionen. En lille gruppe på blot 7 % af de analyserede bedrifter formår at skabe gode resultater i begge driftsgrene og samtidig være finansielt robuste. Kendetegnende for disse bedrifter er en særdeles konkurrencedygtig fremstillingspris og en relativt høj smågrisepris. Samtidig har disse bedrifter gennem størrelsesøkonomiske fordele opnået lavere omkostninger i planteproduktionen. Disse bedrifter identificeres som fremtidens

virksomhedslandmænd. Det er centralt at bemærke, at stordriftsfordele ikke er afgørende for gode resultater i smågriseproduktionen.

Analysen har også vist, at der er en stor gruppe af bedrifter, som ikke formår at favne begge driftsgrene. Således formøbles gode resultater i den ene driftsgren gennem dårlige resultater i den anden. Det er især kritisk for de bedrifter, der kun har gode resultater i planteproduktionen, da smågriseproduktionen vejer tungt i det samlede driftsresultat. Det er helt centralt for disse bedrifter at erkende dette for at kunne arbejde aktivt med at forbedre den samlede bundlinje. Reducering i den samlede fremstillingspris er essentiel i denne sammenhæng. Udover fokuseret optimering af den daglige drift kan forbedringer ske gennem udlicitering af arbejdsopgaver til maskinstationer og driftsfællesskaber eller ved at ansætte dygtige medarbejdere, der kan styrke virksomhedens kompetencer.

Baggrund

For den enkelte bedrift kan sammenligning og benchmarking i forhold til andre producenter med samme produktionssammensætning være meget værdifuld. Dette notat søger at samle og anvende information fra bedrifter med smågriseproduktion og planteavl for at fremhæve, hvad der kendetegner de bedrifter, der opnår den bedste økonomi. Notatet kan bruges til at vurdere den umiddelbare situation i sektoren, samt den kortsigtede udvikling over analyseperioden (2012-2015). Derudover er analysen foretaget på en sådan måde, at den enkelte landmand eller rådgiver kan placere enkeltbedrifters resultater i analysens kontekst. Dette muliggør en overskuelig måde at fremhæve, hvor det daglige fokus skal være i forsøget på at forbedre og optimere driften. Samtidig kan en sammenligning give et billede af, hvad den enkelte bedrift er særligt god til relativt til andre med samme produktionssammensætning.

I Notat nr. 1706 "Karakteristik af slagtesvineproducenter med planteavl" [1] er der lavet en tilsvarende karakteristik af slagtesvineproducenter med planteavl.

Formål

Formålet med dette notat er at belyse, hvad der kendetegner god økonomi på bedrifter med smågriseproduktion og planteavl.

Med udgangspunkt i driftsregnskaberne inddeles bedrifterne efter nøgletal for driften og den finansielle robusthed, hvorefter gruppernes kendetegn analyseres nærmere. En gruppe af bedrifter med gode fremtidsmuligheder fremhæves i en dybere analyse af både økonomiske og produktionsmæssige nøgletal. Der vil være særligt fokus på den driftsmæssige og finansielle styrke og robusthed som udgangspunkt for en karakteristik af fremtidens virksomhedslandmand.

Analysen tager udgangspunkt i en klassisk kvadrantanalyse, hvor bedrifterne inddeles i fire grupper efter specifikke kendetegn. De fire grupper analyseres enkeltvis og sammenlignes på tværs i forsøget på at afdække, hvad der kendetegner den enkelte gruppe, og hvad der adskiller den fra de andre.

Materiale og metode

Datagrundlag

Data består af driftsregnskaber og driftsgrensanalyser fra perioden 2012 til 2015. Analysen er komparativ med regnskaber på tværs af bedrifter som udgangspunkt, og den stiller derfor høje krav til sammenligneligheden blandt bedrifterne. Derfor er kriterierne til regnskaberne i datasættet følgende:

- Bedriften er defineret som smågriseproducenter (30 kg) og har samtidig planteproduktion
- Bedriften har over 200 årssøer
- Bedriften har fået foretaget driftsgrensanalyse i begge driftsgrene
- Bedriften har ingen betydelig indtjening fra andre driftsgrene
- Bedriften er hovedsageligt selvejende.

I analysen medtages kun bedrifter der hovedsageligt er selvejende. Dette skyldes, at kapitalstrukturen på en bedrift, som lejer størstedelen af sine aktiver, er markant anderledes. I hovedmodellen i denne analyse indgår nøgletallet gældsprocent. For rene lejere vil niveauet af gældsprocenten have en hel anden betydning. Derfor medtages lejere ikke. Konkret frasorteres en bedrift, hvis en eller flere af nedenstående kriterier er gældende for bedriften:

1. Bedrift: Fast ejendom eksklusiv beboelse er angivet til under 1 mio. kr.
2. Smågriseproduktion: Bundet kapital i bygninger er angivet til 0 kr.
3. Planteavl: Bundet kapital i jord er angivet til 0 kr.

I nedenstående tabel 1 ses antallet af regnskaber, der ligger til grund for analysen.

Tabel 1: Antal regnskaber i analysen

	2012	2013	2014	2015	I alt
Antal regnskaber	186	220	173	164	743

Kvadrantanalyse

Karakteristikken af bedrifterne er foretaget med udgangspunkt i en klassisk kvadrantanalyse, som er udviklet og beskrevet i Notat nr. 1627 [2]. Med afsæt i analysens formål er de to centrale økonomiske nøgletal gældsprocent og overskudsgrad på bedriftsniveau valgt som inddelingsvariable. Tilsammen fanger disse nøgletal de faktorer, der menes at være afgørende for sektorens langsigtede økonomiske styrke, nemlig indtjeningsevnen og den finansielle robusthed. I figur 1 (som ses i afsnittet "Resultater og diskussion") ses diagrammet for 2015. Farvekonturerne illustrerer "temperaturen" for hver enkelt bedrifts placering – jo grønnere området er desto bedre. Konturerne giver altså en billede af den risiko

som niveauet af de to nøgletal indebærer. Dette er naturligvis en forenklet "alt andet lige" betragtning, da virkeligheden er langt mere kompleks.

Kvadrantanalysen har også visse begrænsninger. Den mest centrale begrænsning er analysens tidsmæssige sekventielle natur. Hvert år analyseres uafhængigt af hinanden. Dette betyder, at kvadrantanalysen for hvert år skal ses som en separat indikator for, hvad der kræves af bedrifterne for at ligge i de forskellige grupper. Det er derfor muligt, at de årlige karakteristika, der identificeres, kun gælder specifikt for det enkelte år. Derfor skal resultaterne sammenlignes over årene for at give et konsistent billede af, hvad der kendetegner de enkelte grupper. For en uddybende forklaring af kvadrantanalysens begrænsninger henvises til Notat nr. 1706 [1].

$$\text{Gældsprocent} = \frac{\text{Gæld} + \text{Hensættelser}}{\text{Aktiver i alt}}$$

Bedriftens gældsprocent beregnes som den samlede gælds andel af aktiverne, hvor den samlede gæld er inklusiv hensættelser. Hensættelserne er medtaget, da disse er væsentlige i bedriftens finansielle risikoprofil. Samtidig sikrer denne definition en intuitiv sammenhæng mellem gældsprocenten og soliditetsgraden¹. Jo højere gældsprocenten er desto større er rentefølsomheden og den generelle finansielle risiko for bedriften. Samtidig betyder en høj gældsprocent, at det økonomiske råderum alt andet lige er mindre. Det er imidlertid vigtigt at huske, at en høj gældsprocent ikke nødvendigvis er negativ, hvis denne danner grundlag for en højere omsætning. Gældsprocenten anvendes som inddelingsvariabel, da den både giver en indikation af bedriftens langsigtede udviklingsmuligheder og kortsigtede finansielle robusthed.

$$\text{Overskudsgrad} = \frac{\text{Resultat af primær drift} + \text{EUstøtte} - \text{Ejerløn} - \text{Korrigeret nettoforpagtning}}{\text{Bruttoudbytte}}$$

Bedriftens overskudsgrad beregnes som resultatet før renters andel af bruttoudbyttet, hvor der foretages specifikke korrektioner i resultatet for at sikre sammenlignelighed på tværs af bedrifter. Dette nøgletal viser bedriftens indtjeningsevne eller mere konkret evnen til at omdanne omsætning til overskud. Overskudsgraden anses for at være det bedste enkeltstående økonomiske mål for "godt landmandsskab", i den forstand at eksistensgrundlaget for enhver bedrift er baseret på evnen til at generere positiv indtjening. Overskudsgraden anvendes som inddelingsvariabel for at identificere de bedrifter med den højeste indtjeningsevne og dermed gode fremtidsmuligheder.

I ovenstående formel skal den afkoblede EU-støtte ses som en ekstra indtægt, mens ejerlønnen² er en ekstra omkostning. Dele af nettoforpagtningen skal medregnes i resultatet før renter, da disse

¹ Gældsprocent + Soliditetsgrad = 100 %

² Ejerlønnen er fastsat til 300.000 kr. på bedriftsniveau. Det gøres for at sikre sammenlignelighed på tværs af bedrifter, samtidig med at det sikrer, at hele arbejdsindsatsen aflønnes. Når der analyseres på driftsgrensniveau anvendes de individuelt beregnede satser for ejerløn.

indtægter og udgifter relaterer sig direkte til driften. Grundet kravet om sammenlignelighed på tværs af bedrifter ønskes den del af forpagtningen, som svarer til renteudgifterne, ikke medtaget. Den korrigerede nettoforpagtning beregnes således som:

$$\text{Lejeindtægter} - \text{Jordleje} - \text{Bygningsleje} \cdot (1 - A),$$

hvor $(1 - A)$ angiver den andel af bygningslejen, som svarer til renteudgifterne, hvis bygningerne havde været ejede. Dette er naturligvis en tilnærmet størrelse baseret på skøn. I dette notat er $(1 - A)$ estimeret til 1/3 over alle år, baseret på en analyse af historiske forholdstal for afskrivninger og renteudgifter i driftsgrensanalyserne. Ved at foretage denne korrektion sikres en højere grad af sammenlignelighed på tværs af bedrifter med forskellige eje-/lejeforhold.

Kvadrantanalysen med gældsprocent og overskudsgrad på akserne giver anledning til en firedeling (se figur 1), som beror på nogle fastsatte grænser. Grænseværdien for gældsprocenten er fastsat til 80 %, da dette anses for en rimelig grænse for henholdsvis høj og lav gæld. Niveauet er også i overensstemmelse med udsagn fra den finansielle sektor om, hvad der generelt kan betragtes som et acceptabelt soliditetsniveau. Denne grænseværdi er således konstant alle år. Grænseværdien for overskudsgraden er bestemt ud fra årets median for de udvalgte bedrifter. Medianen er valgt, da niveauet af en god overskudsgrad i høj grad er relativt år for år. For en grundlæggende karakteristik af, hvilken type af bedrifter de enkelte kvadranter indeholder henvises til Notat nr. 1706 [1].

Der foretages også en kvadrantanalyse med udgangspunkt i resultaterne i de to driftsgrene. Her anvendes overskudsgraden i de to driftsgrene som aksevariable. Kvadrantgrænserne bestemmes af årets median.

I forsøget på at give en mere detaljeret og faktuel karakteristik af kendetegnene for de fire grupper er der beregnet gennemsnit af en lang række økonomiske og produktionsmæssige parametre. I analysen udvælges de mest centrale parametre, mens tabeller og grafer med de beregnede værdier kan findes i Appendiks.

Resultater og diskussion

Korrelationsanalyse

I analysen indgår smågrisebedrifter, som samtidig har planteavl, hvorfor det er interessant at belyse, hvor stor indflydelse planteavlsdelen har på det samlede resultat. Alle bedrifterne i analysen er definerede som smågriseproducenter og denne driftsgren vil derfor være dominerende i regnskabet. Der er imidlertid stor forskel på vægtingen af de to driftsgrene, og derfor er det ikke hensigtsmæssigt at sammenligne de rå regnskabstal. I stedet bør man sammenligne relative resultater fra hver driftsgren med det samlede driftsresultat. Dette kan gøres ved at sammenligne overskudsgraden, da denne er en relativ størrelse, som viser, hvor meget af omsætningen der er tilbage, efter de primære

driftsomkostninger er betalt, og således ikke afhænger af, hvor stor en andel af den samlede produktion der ligger i den enkelte driftsgren. Til sammenligningen anvendes en lineær korrelationsanalyse. Denne form for analyse giver et billede af, om et højt niveau i den ene driftsgren også er ensbetydende med et højt niveau i den anden. Således betyder en positiv korrelationskoefficient at der er en positiv samvariation. De gennemsnitlige korrelationskoefficienter ses i tabel 2.

Tabel 2: Gennemsnitlige korrelationskoefficienter (2012-2015) for sammenhængen mellem (1) overskudsgrad bedrift og overskudsgrad svin (2) overskudsgrad bedrift og overskudsgrad planteavl (3) overskudsgrad svin og overskudsgrad planteavl

	Smågriseproduktion	Slagtesvineproduktion
Overskudsgrad: Bedrift og svin	0,70	0,51
Overskudsgrad: Bedrift og mark	0,26	0,55
Overskudsgrad: Svin og mark	-0,08	-0,01

Korrelationskoefficienterne i tabel 2 viser, at gode resultater på bedriftsniveau i langt højere grad er sammenfaldende med gode resultater i smågriseproduktionen end gode resultater i planteavl. Det er forventeligt, at der er stor sammenhæng mellem smågrisedelen og det samlede resultat, da bedrifterne er definerede som smågriseproducenter og derfor har størstedelen af omsætningen i denne driftsgren. Det er dog i øjnnefaldende, hvor stor forskellen er på de to korrelationskoefficienter. Til sammenligning er de samme korrelationsberegninger foretaget for slagtesvineproducenter med planteavl³. Her er relationen mellem driftsgrenene langt mere lige.

Den sidste linje med korrelationsberegninger viser sammenhængen mellem gode resultater i begge driftsgrene. Her ses en svag negativ sammenhæng, som dog ikke er statistisk signifikant for både smågrise- og slagtesvineproduktion. Dette er en indikation af, at det gennemsnitligt set er svært at have gode resultater i begge driftsgrene.

Kvadrantanalyse – gældsprocent og overskudsgrad

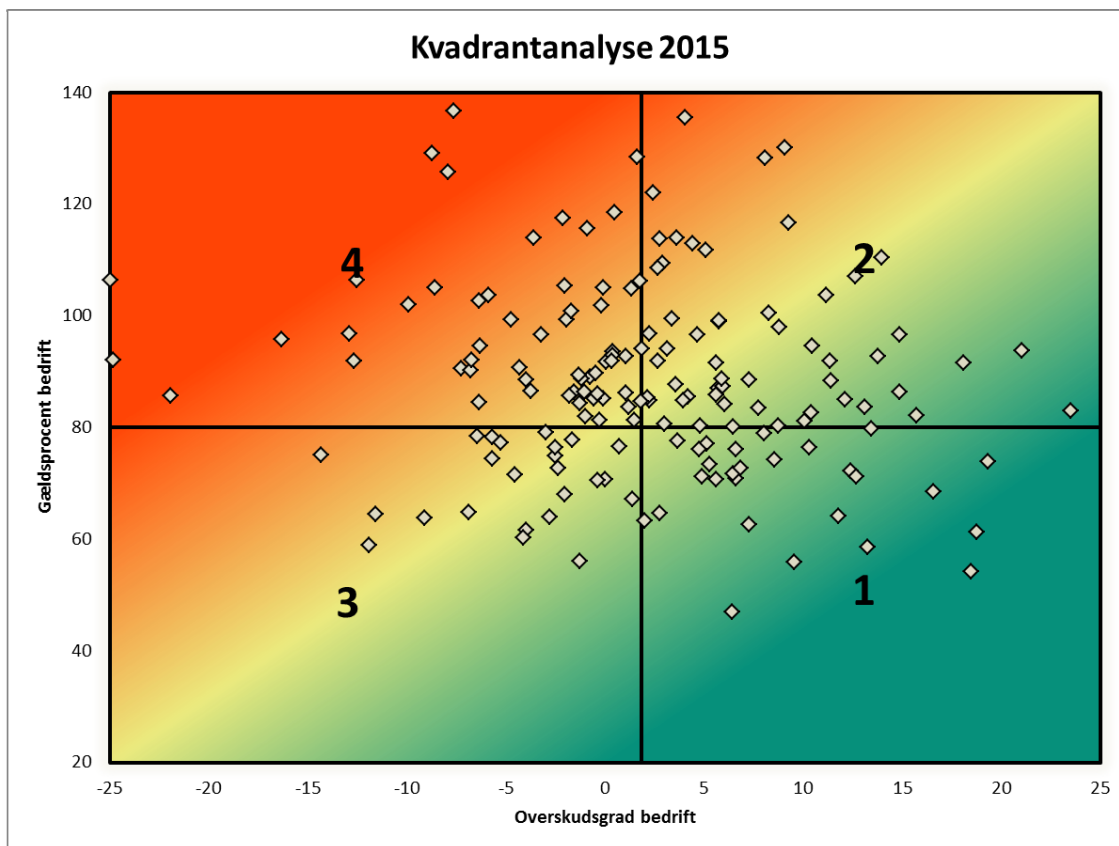
Bedrifterne inddeles initialt i fire grupper ved hjælp af en kvadrantanalyse med bedrifternes gældsprocent og overskudsgrad på akserne. Grænseværdierne er valgt til 80 % for gældsprocenten og årets median for overskudsgraden⁴.

Resultatet af kvadrantanalysen for 2015 ses i figur 1. Figur 1 viser en stor spredning mellem bedrifterne men også en tæt koncentration omkring kvadrantgrænserne. Dette giver selvfølgelig anledning til noget usikkerhed, men da analysen udelukkende beror på gennemsnitsbetragtninger, anses dette ikke for at være problematisk. Hvad angår bedrifternes placering i forhold til

³ Datagrundlaget er det der ligger til grund for Notat nr. 1706 [1].

⁴ Forklaring ses i afsnittet Materiale og metode

farvekonturerne kan det siges, at de fleste bedrifter placerer sig i de mere gullige områder, hvilket indikerer forbedringsmuligheder for langt de fleste bedrifter i alle kvadranter.



Figur 1: Kvadrantanalyse for gældsprocent og overskudsgrad på bedriftsniveau i 2015. Kvadrantgrænsen for gældsprocent er sat til 80 %, mens den for overskudsgraden er bestemt ud fra årets median (1,82 %)

Den initiale kvadrantanalyse har til formål at placere bedrifterne i de fire kvadranter og indeholder rent visuelt ikke mere information end den, der er beskrevet ovenfor. Da disse betragtninger kan generaliseres til alle år i analyseperioden, vises kun kvadrantanalysen for 2015. De enkelte års kvadrantgrænser og fordelingen af bedrifter rapporteres i tabel 3 og 4.

Tabel 3: Grænseværdier for kvadrantanalysen med gældsprocent og overskudsgrad på akserne.

Grænseværdierne for gældsprocenten er konstant 80 %, mens grænseværdierne for overskudsgraden er bestemt ud fra årets median

	2012	2013	2014	2015
Gældsprocent (%)	80	80	80	80
Overskudsgrad (%)	16,58	11,49	5,92	1,82

Tabel 4: Fordeling af bedrifter i kvadrantanalysen med gældsprocent og overskudsgrad på akserne

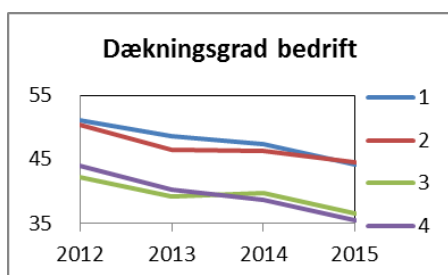
Gruppe	1	2	3	4
2012	33	60	22	71
2013	41	69	30	80
2014	30	57	25	61
2015	27	55	24	58

Af tabel 4 fremgår det, at gruppe 2 og 4 i gennemsnit indeholder langt flere bedrifter end gruppe 1 og 3. Dette skyldes, at grænsen for gældsprocenten fastsættes af eksterne forhold frem for eksempelvis medianen. Den fastsatte grænse ligger et stykke under medianen, og bedrifterne fordeler sig derfor helt naturligt ikke ligeligt.

I forsøget på at bestemme hvad der karakteriserer bedrifterne og deres fremtidsmuligheder i de forskellige grupper, analyseres en lang række økonomiske og produktionsmæssige nøgletal. Tabeller med disse nøgletal for 2015 kan findes i Appendiks A. Appendiks A indeholder også grafiske analyser af de beregnede nøgletal over alle år i analyseperioden. Nedenstående analyse opdeles efter regnskabs forskellige aspekter samt et produktionsafsnit. De fremhævede resultater kan generaliseres til alle år, med mindre andet eksplicit fremføres.

Dækningsbidrag

Dækningsbidraget er et naturligt startpunkt for analysen, da et solidt dækningsbidrag ofte er grundlaget for et godt resultat. I Notat nr. 1712 [3] identificeres dækningsbidraget som den parameter, der bidrager mest til at forklare gode resultater karakteriseret ved en høj overskudsgrad i smågriseproduktionen. De poster, der indgår i dækningsbidraget, er i høj grad justerbare på den helt korte bane og derfor utrolig vigtige i den daglige drift. Af Appendiks A fremgår det tydeligt, at dækningsbidraget er markant højere for gruppe 1 og 2, både på bedriftsniveau og i de enkelte driftsgrene. Dette er en naturlig følge af definitionen af overskudsgraden.



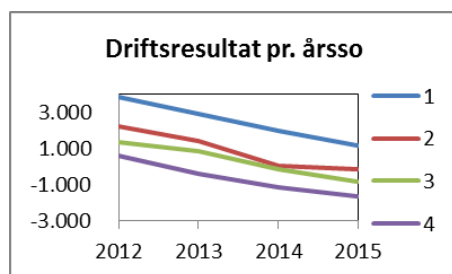
Figur 2: Udvikling i dækningsgrad bedrift

En analyse af dækningsbidraget kan med fordel foretages på baggrund af dækningsgraden, som viser, hvor stor en andel af bruttoudbyttet der er tilbage, efter stykomkostningerne er betalt. Udviklingen for denne er illustreret i figur 2. På bedriftsniveau og for smågriseproduktionen er tendensen for dækningsgraden den samme som beskrevet ovenfor. Dette er interessant, da

bedrifterne i gruppe 2 generelt er de største, og derfor forventes at have mindre stykomkostninger og derigennem en højere dækningsgrad. En nærmere analyse af omkostninger viser dog også, at gruppe 2 har lavere stykomkostninger pr. årsso, men at gruppe 1 udligner denne effekt gennem et højere bruttoudbytte pr. årsso. Dette indikerer altså, at stordriftsfordelene i smågriseproduktionen er begrænsede. I planteproduktionen ligger gruppe 1 marginalt over gruppe 2 på dækningsgraden. Dækningsgraden er dog ikke det bedste sammenligningsgrundlag for planteproduktion, da de væsentligste omkostninger såsom maskin- og arbejdsomkostninger ikke er afholdt endnu. Umiddelbart kan det altså siges, at gruppe 1 og 2 begge er dygtige producenter, men at deres relativt gode resultater kommer af forskellige investerings- og produktionsstrategier i smågriseproduktionen.

Driftsresultat

På bedriftsniveau er driftsresultatet et oplagt holdepunkt. Her er alle de væsentligste omkostninger afholdt og sammenligneligheden på tværs af bedrifter stadig nogenlunde. I figur 3 ses det tydeligt, at driftsresultatet pr. årsso følger den numeriske rækkefølge, således at det er højest i gruppe 1 og lavest i gruppe 4. Det er dog væsentligt at bemærke, at det gennemsnitlige driftsresultat i gruppe 1 er markant højere end i gruppe 2, på trods af at de begge har stort set enslydende overskudsgrader. Det skyldes, at gruppe 2, som ellers var pænt med på dækningsbidraget, nu straffes for den relativt høje gældsætning i form af højere kapitalomkostninger. På bedriftsniveau har den højere gældsætning altså ikke givet afkast i form af bedre resultater. Opsplittes årets resultat på de to driftsgrene, ses det, at gruppe 2 samtidig har tabt penge på planteproduktion.



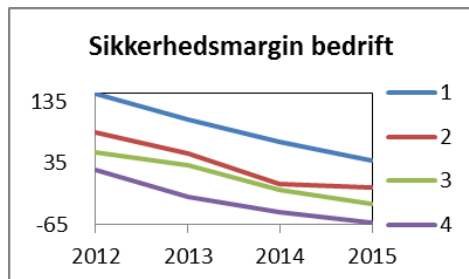
Figur 3: Udvikling i driftsresultat pr. årsso

To helt centrale nøgletal til analyse af de årlige resultater er overskudsgrad og afkastningsgrad⁵. Da bedrifterne er inddelt efter bedriftens overskudsgrad, har gruppe 1 og 2 naturligvis begge relativt høje overskudsgrader. Her ses det, at gruppe 1 og 2 følger hinanden relativt tæt både på bedriftsniveau og for smågriseproduktionen – det samme gælder for gruppe 3 og 4. Dette kan tilskrives det faktum, at overskudsgraden beregnes før renter. Medtages rentekomkostningerne vil billedet være mere lignende det der ses for driftsresultatet pr. årsso. For planteavl er sammenhængen knap så tydelig med hensyn til overskudsgraden. Det er dog værd at bemærke, at gruppe 1's marginale forspring, i forhold til dækningsgraden, nu er forsvundet. Således har gruppe 2 nu den marginalt bedste overskudsgrad for planteavl. Det kan i høj grad tilskrives, at gruppe 2 gennemsnitligt set har flest hektar landbrugsjord og

⁵ Overskudsgrad og afkastningsgrad er her beregnet med en nettoforpagtningskorrektion for at tage højde for forskelle i ejer-/lejerforholdene.

derigennem opnår visse stordriftsfordele. Dette kommer til udtryk gennem relativt lave arbejds- og maskinomkostninger pr. ha. Gruppe 1 og 2 har gennemsnitligt set en højere overskudsgrad i planteproduktionen end gruppe 3 og 4. Tendenserne er helt identiske for afkastningsgraden.

Følsomhed



Figur 4. Udvikling i sikkerhedsmargin bedrift

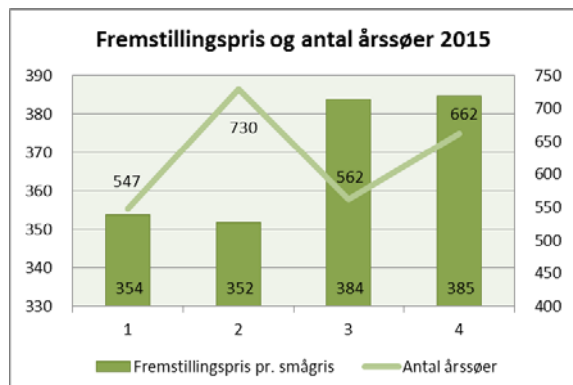
Følsomhedsanalysen tager udgangspunkt i nulpunktpriser og sikkerhedsmarginen. Her viser sikkerhedsmarginen, hvor meget smågriseprisen skal stige eller falde, for at resultatet går i nul (alt andet lige). Et negativt fortegn betyder, at smågriseprisen skal stige for at opnå et nulresultat. Dette giver altså et billede af bedrifternes robusthed overfor prissvingninger. Som illustreret i figur 4 følger sikkerhedsmarginen fordelingen fundet ved driftsresultatet på bedriftsniveau. Således er det kun gruppe 1, der i gennemsnit kan klare et prisfald i 2015. De andre grupper behøver prisstigninger for at opnå et nulresultat. For smågriseproduktionen regnes nulpunktprisen som den pris, der skal til for at dække de samlede omkostninger. Her viser sikkerhedsmarginen, at gruppe 1 generelt er mest robust, mens gruppe 3 og 4 over alle årene ikke kan dække de samlede omkostninger med den smågrisepris de opnår. Således kræver et nulresultat i 2015 for gruppe 1 og 2 i gennemsnit en smågrisepris på lige under 360 kr. mens gruppe 3 og 4 i gennemsnit kræver en pris på omkring 387 kr. pr. smågris.

Et muligt følsomhedsmål i planteproduktionen er variabelen rest til jordleje, eksklusiv EU-støtte. Denne viser, hvor meget der er tilbage til forrentning eller leje af jorden, når omkostninger til alt andet end jorden er afholdt. Her ligger bedrifterne i gruppe 1 og 2 også gennemsnitligt bedre end 3 og 4.

Produktion og produktivitet

De produktionsmæssige variable er centrale i denne analyse, da de giver en indikation af, hvad der skal til for at skabe gode resultater. Som tidligere nævnt er bedrifterne i gruppe 2 generelt de største producenter målt på antal årssøer og dernæst kommer gruppe 4. De største producenter har altså i gennemsnit også den højeste gældsprocent, hvilket er i overensstemmelse med behovet for investeringer. Det er altså producenter, der satser på bedre resultater gennem stordriftsfordele. En væsentlig parameter til at opnå stordriftsfordele er en lavere fremstillingspris. I figur 5 ses fremstillingsprisen som søjler (primær akse) og antallet af årssøer som den takkede linje (sekundær akse). Det er tydeligt, at der ikke er nogen sammenhæng mellem fremstillingsprisen og antallet af

årssøer. Niveaueet af fremstillingsprisen afspejler i højere grad, hvad der skal til for at opnå så gode resultater som gruppe 1 og 2 opnår.

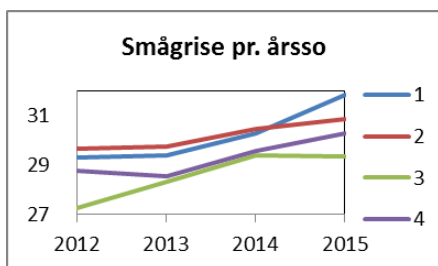


Figur 4: Fremstillingspris og antal årssøer for de 4 kvadrantgruppe i 2015.

Den største faktor i fremstillingsprisen er foderomkostninger og her ligger gruppe 2 generelt lavest. Men gennem de andre poster i fremstillingsprisen udlignes forskellen mellem gruppe 1 og 2. Det er tilsyneladende svært at nedbringe fremstillingsprisen gennem størrelse i smågriseproduktionen. Generelt er fremstillingsprisen lavere i gruppe 1 og 2 sammenlignet med gruppe 3 og 4. For en udspecificeret analyse af fremstillingsprisens betydning henvises til Notat nr. 1712 [3].

Et andet aspekt af stordriftsfordele findes på salgssiden, men heller ikke her opnår de større producenter en højere pris i gennemsnit. Gruppe 1 adskiller sig igen ved at opnå den højeste pris. Om dette skyldes handelstalent eller bedre smågrise er svært at sige ud fra tallene i denne analyse.

Produktiviteten i smågriseproduktionen udtrykkes ofte i form af antallet af producerede smågrise pr. årssø. Alt andet lige betyder flere producerede grise pr. årssø en bedre indtjening. I Notat nr. 1712 [3] ses også en stærk positiv korrelation mellem grise pr. årssø og dækningsbidraget. Over analyseperioden ses en gennemsnitlige stigning fra cirka 29 i 2012 til 30,6 i 2015. Når bedrifterne opsplittes i de fire kvadrantgrupper, ses dog tydeligt en højere produktivitet i gruppe 1 og 2, som i gennemsnit producerer cirka én gris mere pr. årssø sammenlignet med gruppe 3 og 4. Dette er illustreret i figur 6.



Figur 5: Udvikling i producerede smågrise pr. årssø

I 2015 producerede gruppe 1 i gennemsnit 31,6 grise pr. årssø, mens dette tal for gruppe 3 var 29,4. Sammenholdes dette med antallet af årssøer og den gennemsnitlige opnåede smågrisepris giver denne produktivetsforskel isoleret set en forskel i bruttoudbyttet på mere end 400.000 kr. i 2015. Hertil kommer selvfølgelig ekstra omkostninger til de ekstra smågrise.

Forskellen i produktivitet og fremstillingspris anses for at være et centralt element til forklaring af forskellen i driftsresultaterne bedrifterne imellem. Det er således disse parametre, der skal være fokus på i smågriseproduktionen på den enkelte bedrift.

For planteavlssiden er det som tidligere beskrevet svært at sige noget generelt om kvadrantanalysens implikationer for de enkelte grupper. Dette kan dog være et resultat i sig selv, da det er med til at underbygge den indledende korrelationsanalysens påvisning af, at sammenhængen mellem gode resultater på bedriftsniveau og gode resultater i planteproduktionen er begrænset, når den primære driftsgren er smågriseproduktion. Det kan dog siges, at bedrifterne i gruppe 2 gennemsnitligt har mest jord, ligesom de også har flest årssøer.

For at opsummere kan de fire grupper karakteriseres som følger:

Gruppe 1 indeholder de mest profitable bedrifter. Det er robuste bedrifter både i finansiel forstand kendetegnet af en høj soliditet og i driftsmæssig forstand i form af en positiv sikkerhedsmargin. Smågriseproduktionen drives med en høj produktivitet og en relativt lav fremstillingspris samt en relativt høj salgspris. Denne gruppe af bedrifter har således gode fremtidsmuligheder.

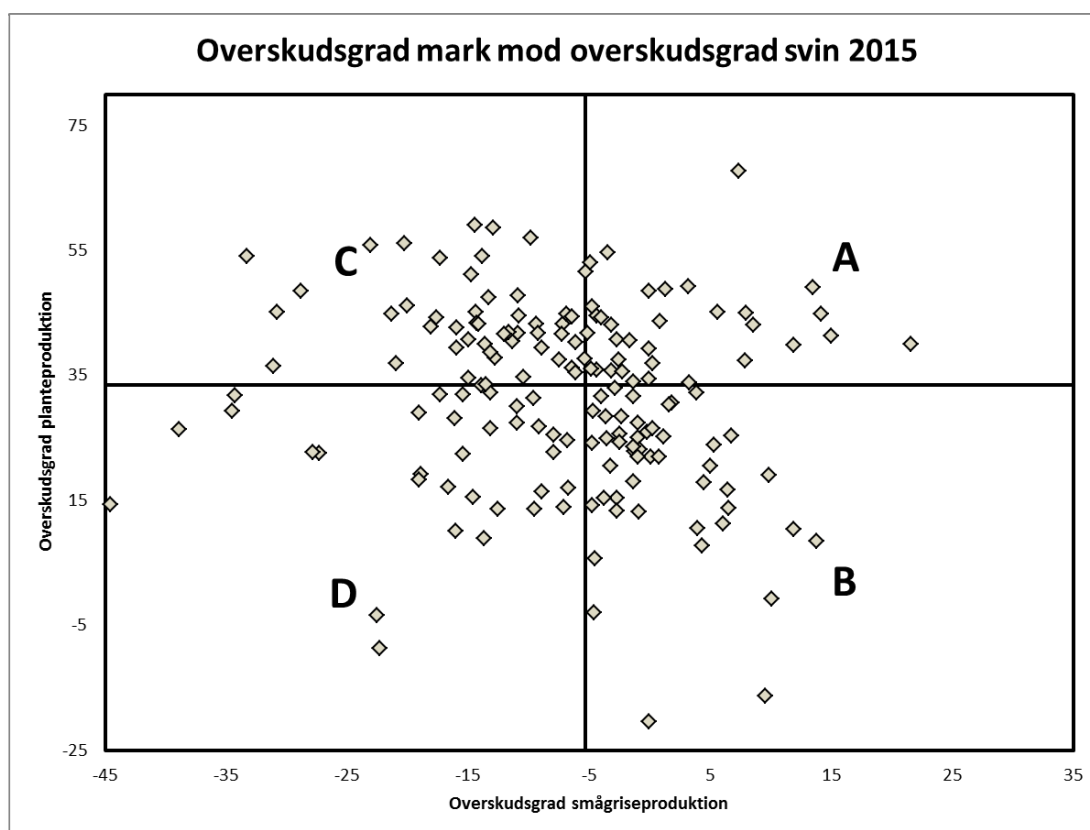
Gruppe 2 indeholder bedrifter med relativt gode resultater, men en høj gældsætning. Kendetegnende for denne gruppe er den forholdsvis store smågriseproduktion. Produktiviteten og fremstillingsprisen ligger på samme niveau som gruppe 1. Dette indikerer, at stordriftsfordelene i smågriseproduktionen er begrænsede, og at den øgede finansielle risiko forbundet med den høje gældsprocent derfor ikke er optimal. Denne gruppe af bedrifter bærer altså en finansiell risiko, der er væsentlig højere end gruppe 1. Deres fremtidsmuligheder er derfor mere begrænsede, men dog stadig relativt gode i kraft af de gode resultater.

Gruppe 3 indeholder bedrifter med dårlige resultater i begge driftsgrene karakteriseret ved overskudsgraden som gennemsnitligt set er den laveste af de fire grupper i begge driftsgrene. Driftsmæssigt er denne gruppe i store problemer med den laveste produktivitet og den højeste fremstillingspris. Gruppen holdes dog oppe af den relativt høje soliditet, der gør det muligt at leve af egenkapitalen i en begrænset periode. Denne gruppe af bedrifter har begrænsede fremtidsmuligheder, hvis ikke der gøres noget aktivt for at ændre den aktuelle tilstand.

Gruppe 4 indeholder bedrifter med dårlig økonomi og stor finansiell risiko. Det er bedrifter, der er nødsaget til at forbedre indtjeningen for at kunne overleve. Bedrifterne er relativt store smågriseproducenter, men de har ikke formået at opnå en lavere fremstillingspris. Denne gruppe indeholder bedrifter med meget begrænsede fremtidsmuligheder. Selv om driftsresultaterne forbedres, står disse stadig med en høj finansiell risiko og er derfor meget udsatte.

Kvadrantanalyse – overskudsgrad mark og overskudsgrad svin

Der foretages en uddybende kvadrantanalyse for at belyse sammenhænge mellem resultaterne i de to driftsgrene. Denne analyse er baseret på driftsgrensresultaterne. På akserne anvendes således overskudsgraden i de to driftsgrene, og grænsen fastsættes til årets median. Kvadrantanalysen for 2015 ses i nedenstående figur 6.



Figur 6: Kvadrantanalyse for overskudsgrad smågriseproduktion og overskudsgrad planteavl i 2015. Kvadrantgrænserne er begge bestemt ud fra årets median

Som for den initiale kvadrantanalyse illustreres kun 2015, mens grænserne rapporteres i nedenstående tabel 5.

Tabel 5: Grænseværdier for kvadrantanalyse med overskudsgrad smågriseproduktion og overskudsgrad planteavl på akserne. Grænseværdierne er bestemt som årets median

	2012	2013	2014	2015
Overskudsgrad mark (%)	47,06	30,80	29,76	33,43
Overskudsgrad svin (%)	9,39	7,65	1,93	-5,33

Bedrifterne i de forskellige grupper beskrives igen med udgangspunkt i nøgletal som rapporteres i Appendiks B. Nedenstående analyse opdeles i et økonomiskafsnit samt et produktionsafsnit. De fremhævede resultater kan generaliseres til alle år, med mindre andet eksplicit fremføres.

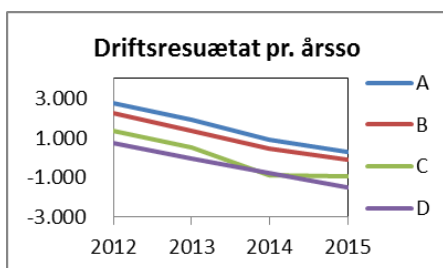
Økonomi

Gruppe A indeholder hvert år bedrifter, der klarer sig bedre end medianbedriften i både smågriseproduktionen og planteproduktionen. Ikke overraskende klarer disse bedrifter sig bedst på stor set alle økonomiske parametre på bedriftsniveau. Samtidig klarer gruppe A-bedrifterne sig på højde med eller bedre end gruppe B, når der analyseres på driftsgrensresultaterne i smågriseproduktionen og tilsvarende for gruppe C i planteproduktionen. Gruppe A formår altså at favne begge driftsgrene.

Gruppe B kan siges at være specialiserede smågriseproducenter kendetegnende ved høje overskudsgrader og afkastningsgrader i denne driftsgren. Det eneste punkt, der adskiller gruppe A og B er følsomhedsanalysen i smågriseproduktionen. Her har gruppe B den bedste sikkerhedsmargin over alle år. Sikkerhedsmargin smågrise angiver, hvor meget salgsprisen skal stige eller falde for at dække de samlede omkostninger i smågriseproduktionen. Det betyder, at gruppe B generelt har været bedre til at styre de årlige omkostninger i forhold til den opnåede salgspris i smågriseproduktionen. Ser man imidlertid på plantesiden er gruppe B dårligst på stort set alle de økonomiske parametre⁶. Dette er en indikation af, at denne type bedrifter hovedsageligt har deres fokus i smågriseproduktionen, selv om de også har en betydelig planteproduktion – gennemsnitligt 152 ha i 2015.

For gruppe C er billedet lige modsat gruppe B. Denne gruppe indeholder bedrifter, hvis hovedproduktion er smågrise, men hvor hovedfokus tilsyneladende er planteavl. Disse bedrifter genererer således særdeles gode nøgletal i planteavl, men kan ikke følge med i smågriseproduktionen. Sammenholdes dette med resultaterne fra korrelationsanalysen er disse bedrifter i store problemer, da gode resultater i planteproduktionen gennemsnitligt set ikke er nok til at skabe gode driftsresultater for denne type af bedrifter. Samtidig viser gældsprocenten, at disse bedrifter også er de mest forgældede, hvilket ikke gør deres problemer mindre.

Gruppe D indeholder bedrifter, der hvert år klarer sig dårligere end medianbedriften i begge driftsgrene. Disse bedrifter er bagud på alle økonomiske parametre og har i høj grad brug for drastiske ændringer for at kunne overleve.



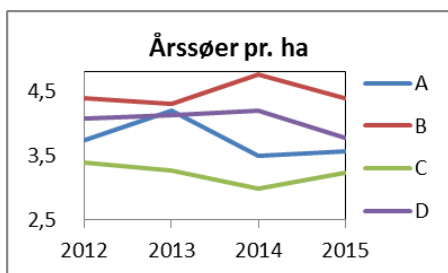
Figur 7: Driftsresultat pr. årsso

⁶ Dækningsgrad mark, overskudsgrad mark, afkastningsgrad mark, rest til jordleje ekskl. EU-støtte

Som figur 8 viser, følger driftsresultatet den alfabetiske rækkefølge. Det vil sige, at gruppe A har de bedste resultater, mens gruppe D har de dårligste. Dette bekræfter endnu engang, hvad den indledende korrelationsanalyse viste.

Produktion

Bedrifterne i gruppe A er markant større end de andre, både med hensyn til antal årssøer og det samlede landbrugsareal. På trods af dette er det, som i den forrige kvadrantanalyse, heller ikke her muligt at identificere nogle specifikke stordriftsfordele. Fremstillingsprisen og den opnåede pris pr. smågris er på samme niveau som gruppe B, mens rest til jordleje, eksklusive EU-støtte og bruttoudbyttet pr. ha er på niveau med gruppe C. Det kan dog siges, at disse niveauer kan opnås ved forskellige tilgange til produktionen. De to specialiserede grupper, B og C, opnår de gode resultater gennem fokuseret optimering af driften i den driftsgren, hvor de klarer sig godt. Således har gruppe C generelt de laveste maskinomkostninger, inklusive arbejde i marken, mens gruppe B generelt har de laveste arbejdsomkostninger pr. årssø og foderomkostninger pr. smågris. De fokuserede strategier kommer også til udtryk igennem variabelen årssøer pr. ha, som er illustreret i figur 9. Her er det tydeligt, at gruppe B har relativt flere årssøer, mens gruppe C har relativt flere ha landbrugsjord.



Figur 8: Udvikling i årssøer pr. ha

Generelt kan det altså siges, at bedrifterne i gruppe A adskiller sig ved evnen til at favne begge driftsgrene og generere resultater på højde med de specialiserede bedrifter i gruppe B og C. Gruppe B klarer sig bedre end gruppe C på bedriftsniveau, som følge af den relative vigtighed af gode resultater i smågriseproduktionen illustreret af den indledende korrelationsanalyse.

Analysen viser altså, at der er en stor gruppe af specialiserede bedrifter, som kan drage stor nytte af at erkende de manglende egenskaber i den haltende driftsgren. Ved en sådan erkendelse er det nemlig muligt at arbejde aktivt med at forbedre driften. For bedrifter med haltende resultater i planteproduktionen kan dette ske ved at udlicitere driften til maskinstationer, ansætte dygtigere medarbejdere med speciale i planteproduktion eller indgå i andre former for driftssamarbejde, som kan gavne virksomhedens kompetencer. For bedrifter med haltende resultater i smågriseproduktionen kræves en større omlægning, da dette er den primære driftsgren i de bedrifter, der er analyseret her.

Fremtidens virksomhedslandmænd

Fremtidens virksomhedslandmand i en produktion med både smågrise og planteavl skal først og fremmest være i stand til at generere gode resultater i begge driftsgrene og på bedriftsniveau. Dernæst skal denne have en vis finansiell robusthed for at kunne agere i usikre fremtidige senarier. Ideelt set bør fremtidens virksomhedslandmænd altså findes blandt de bedrifter, der formår at ligge i gruppe 1 og gruppe A i de udførte kvadrantanalyser. Denne gruppe af bedrifter udgør i gennemsnit over analyseperioden blot omkring 7 %. Disse kan kaldes topbedrifter. Tabeller med udvalgte karakteristika for disse bedrifter i 2015 ses i Appendiks C.

Grundet konstruktionen af denne analyse har disse bedrifter økonomiske nøgletal, der ligger markant bedre end gennemsnittet i begge driftsgrene og på bedriftsniveau. Det er derfor mere interessant at se på, hvad der karakteriserer produktionen sammenlignet med gennemsnittet. I 2015 har topbedrifterne færre årssøer end gennemsnittet, men producerer samlet set flere smågrise. Dette skyldes en produktivitetforskel på cirka én gris mere pr. årssø for topbedrifterne sammenlignet med gennemsnittet. Samtidig har disse bedrifter en fremstillingspris pr. smågris, der ligger 18 kr. under gennemsnittet og en salgspris pr. smågris, som er 16 kr. over gennemsnittet. Således formår disse topbedrifter altså både at have relativt lave omkostninger og opnå en højere pris for de producerede smågrise. For en uddybende specificering af fremstillingsprisen henvises til Notat nr. 1712 [3]. På planteavlssiden er topbedrifterne generelt større end gennemsnittet og opnår derigennem relativt lave maskin- og arbejdsomkostninger pr. ha.

I Notat nr. 1706 [1] er samme analyser foretaget for slagtesvineproducenter med planteavl. Dette notat viste, at en vigtig præmis for fremtidens virksomhedslandmand med slagtesvineproduktion og planteavl var, gennem høj finansiell gearing at opnå de stordriftsfordele begge driftsgrene har. Til sammenligning viser denne analyse for smågriseproducenter ikke samme størrelsesgevinster. Dette indikerer, at fremtidens virksomhedslandmand med smågriseproduktion og planteavl i højere grad er afhængig af "godt håndværk", hvilket kan være særdeles svært at kvantificere gennem regnskaberne. En anden vigtig pointe, som fremkommer på baggrund af dette, er, at bedrifterne i gruppe B som udgangspunkt har bedre fremtidsmuligheder end bedrifterne i gruppe C, da disse bedrifter skaber lige så gode resultater i smågriseproduktionen som gruppe A. Gruppe B-bedrifterne skal således blot undgå at formøble de gode resultater i smågriseproduktionen på dårlig markdrift.

Konklusion

De udførte analyser har vist, at resultaterne hos smågriseproducenter, som samtidig har planteavl, påvirkes relativt mest af resultaterne i smågriseproduktionen. En lille gruppe på blot 7 % af de analyserede bedrifter formår at skabe gode resultater i begge driftsgrene og samtidig være finansielt robuste. Kendetegnende for disse bedrifter er en særdeles konkurrencedygtig fremstillingspris og en relativt høj smågrisepris. Samtidig har disse bedrifter gennem størrelsesøkonomiske fordele opnået

lavere omkostninger i planteproduktionen. Disse bedrifter identificeres som fremtidens virksomhedslandmænd. Det er centralt at bemærke, at stordriftsfordele ikke er afgørende for gode resultater i smågriseproduktionen.

Analysen har også vist, at der er en stor gruppe af bedrifter, som ikke formår at favne begge driftsgrene. Således formøbles gode resultater i den ene driftsgren gennem dårlige resultater i den anden. Det er især kritisk for de bedrifter, der kun har gode resultater i planteproduktionen, da smågriseproduktionen vejer tungt i det samlede driftsresultat. Det er helt centralt for disse bedrifter at erkende dette for at kunne arbejde aktivt med at forbedre den samlede bundlinje. Reducering i den samlede fremstillingspris er essentiel i denne sammenhæng. Udover fokuseret optimering af den daglige drift kan forbedringer ske gennem udlicitering af arbejdsopgaver til maskinstationer og driftsfællesskaber eller ved at ansætte dygtige medarbejdere, der kan styrke virksomhedens kompetencer.

Referencer

[1]	Pedersen, Thomas Ø.; Udesen, Finn K. (2017): Karakteristik af slagtesvineproducenter med planteavl. Notat nr. 1706. SEGES Svineproduktion.
[2]	Pedersen, Thomas Ø.; Udesen, Finn K. (2016): Identifikation af de bedste slagtesvineproducenter. Notat nr. 1627. Videncenter for Svineproduktion.
[3]	Udesen, Finn K.; Pedersen, Thomas Ø. (2017): Økonomiske nøgletal i smågriseproduktionen. Notat nr. 1712. SEGES Svineproduktion.

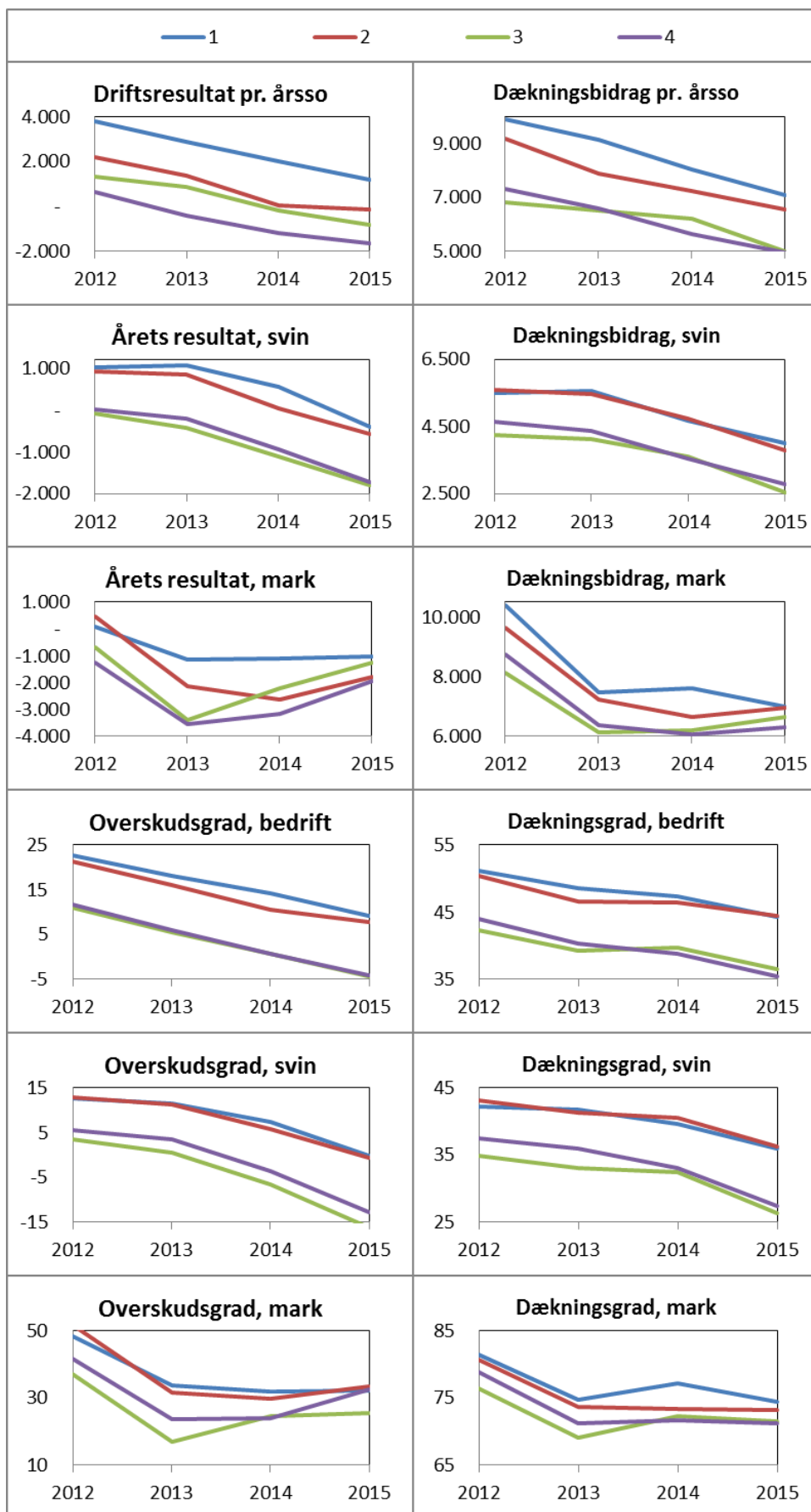
//TOG//

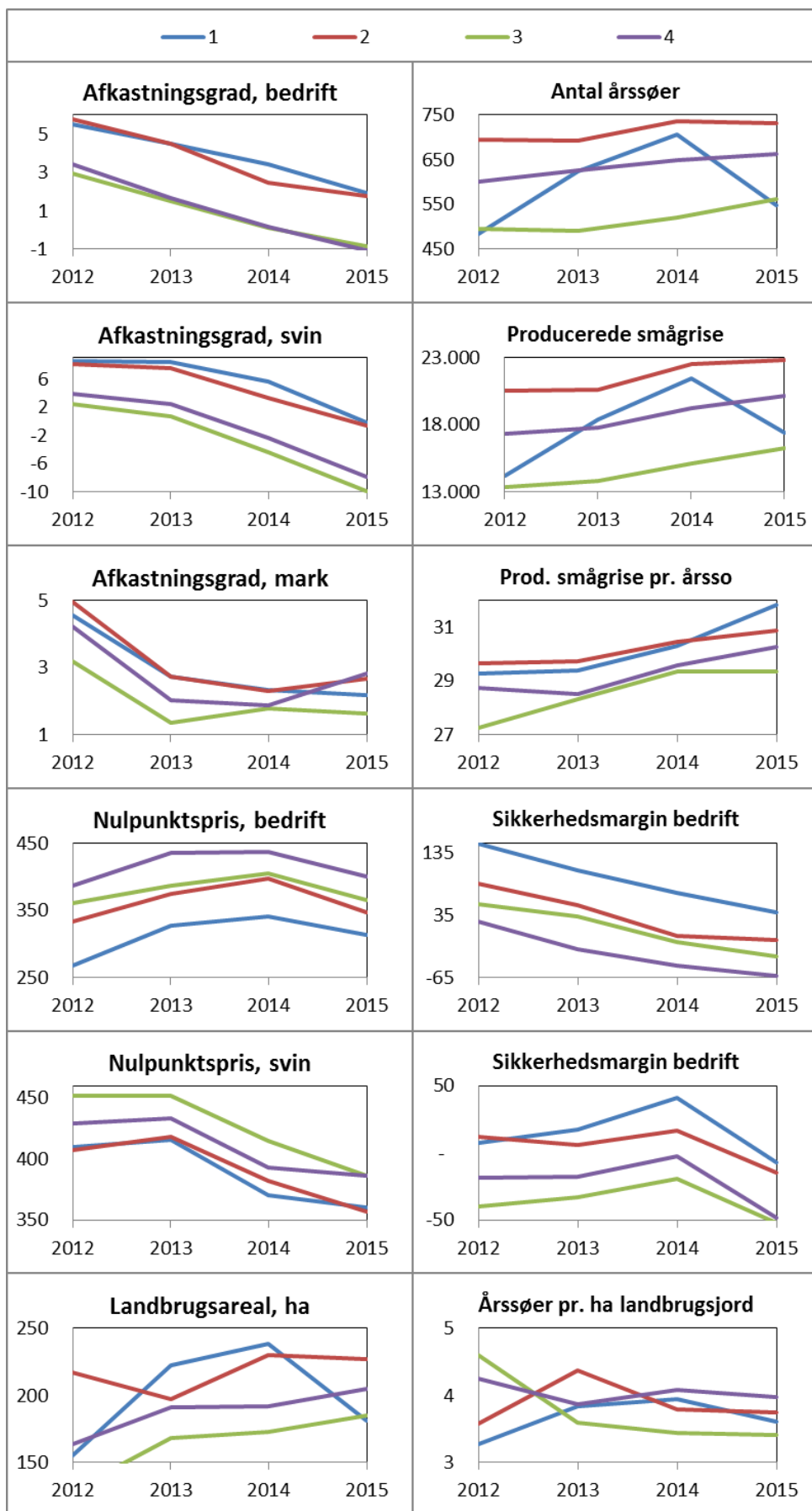
Appendiks A

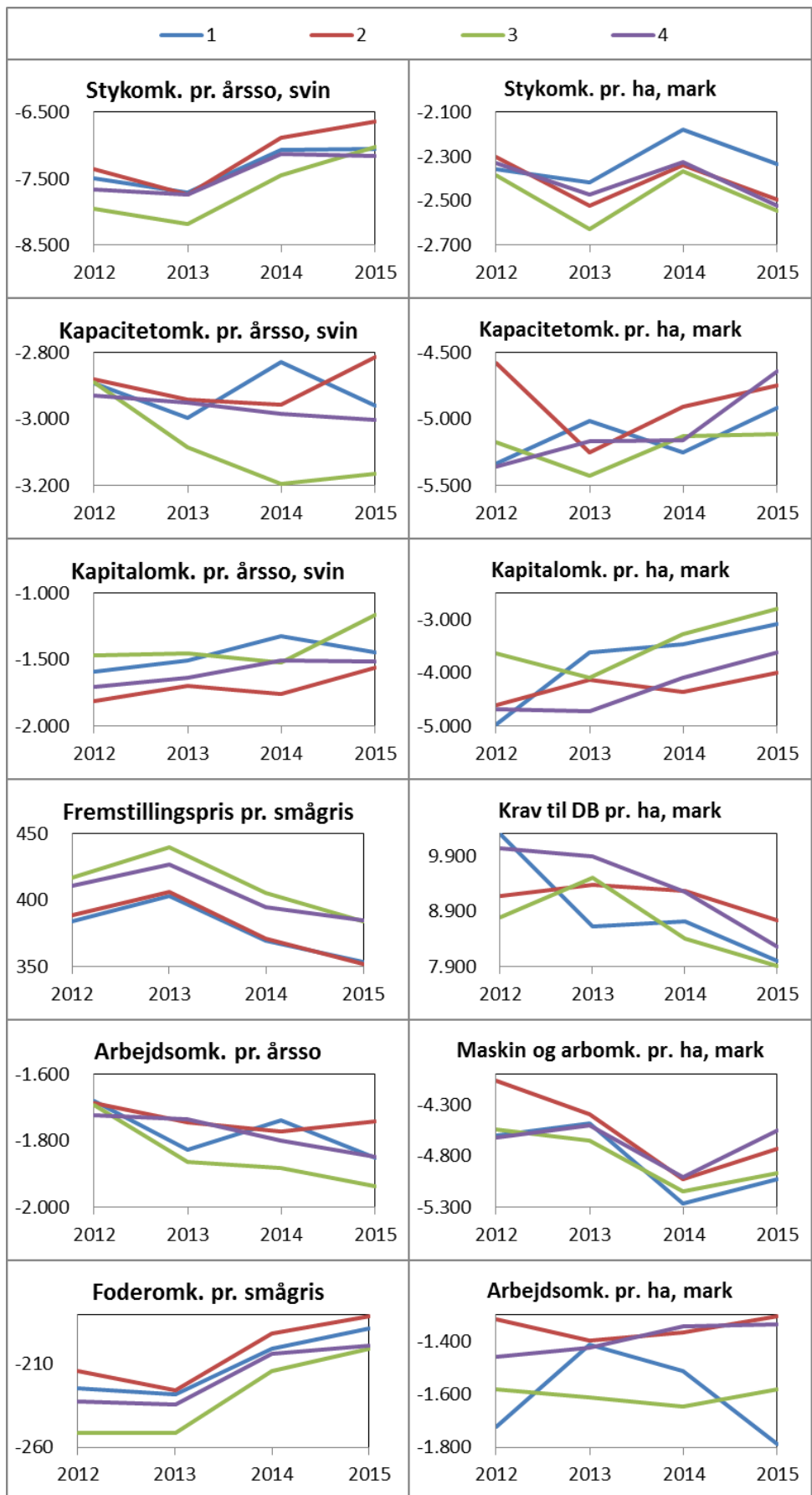
Karakteriserende variable for bedrifterne i kvadrantanalysen med gældsprocent og overskudsgrad på bedriftsniveau på akserne. Forklaring på specifikke forhold vedrørende de nøgletal der er markeret med en note (x) ses i Appendiks D.

Gennemsnit af nøgletal og andre produktions- og regnskabsmæssige parametre 2015 – GPxOG					
	Middel	1	2	3	4
Bedrift					
Driftsresultat pr. årssø	-553	1.177	-122	-831	-1.651
Dækningsbidrag bedrift pr. årssø	5.851	7.077	6.558	4.996	4.962
Afkastningsgrad bedrift ¹	0,42	1,94	1,77	-0,86	-1,05
Overskudsgrad bedrift ¹	1,98	9,17	7,79	-4,41	-4,24
Dækningsgrad bedrift	40,06	44,22	44,48	36,49	35,40
Gældsprocent bedrift ²	88,08	69,03	95,86	70,10	97,02
Soliditetsgrad bedrift	11,92	30,97	4,14	29,90	2,98
Nulpunktssalgpris kr. pr. smågris ³	363,36	313,77	347,20	366,11	400,64
Sikkerhedsmargin bedrift kr. pr. smågris ⁴	-21,33	39,82	-4,11	-31,03	-62,11
Etableringsår	1996	1991	1998	1994	1996
Brugers alder	48,29	53,63	45,15	51,27	47,62
Smågriseproduktion					
Årets resultat pr. årssø	-1.123	-401	-557	-1.787	-1.720
Dækningsbidrag pr. årssø	3.298	4.003	3.814	2.541	2.794
Afkastningsgrad årssø ¹	-4,45	-0,16	-0,63	-9,88	-7,82
Overskudsgrad årssø ¹	-7,05	-0,09	-0,55	-16,13	-12,69
Dækningsgrad årssø	31,66	36,01	36,28	26,34	27,46
Nulpunktssalgpris årssø ⁵	372,55	360,39	357,24	386,65	386,88
Sikkerhedsmargin årssø kr. pr. smågris ⁶	-30,51	-6,80	-14,15	-51,57	-48,35
Antal årssøer	651	547	730	562	662
Antal producerede smågrise	20.010	17.392	22.793	16.257	20.144
Producerede smågrise pr. årssø	30,59	31,83	30,88	29,37	30,26
Arbejdsomk. pr. årssø	-1.826,18	-1.852,11	-1.740,73	-1.937,83	-1.848,95
Foderomk. pr. smågris	-191,15	-188,26	-180,69	-200,38	-198,59
Fremstillingspris pr. smågris	368,44	353,85	351,73	383,88	384,69
Pris pr. prod. Smågris	342,04	353,59	343,09	335,08	338,53
Fortjeneste pr. prod. smågris ⁷	-26,40	-0,26	-8,64	-48,79	-46,16
Stykomk. pr. årssø	-6.951	-7.057	-6.639	-7.026	-7.168
Kapacitetsomk. pr. årssø	-2.956	-2.961	-2.814	-3.164	-3.001
Kapitalomk. pr. årssø	-1.465	-1.443	-1.557	-1.164	-1.513
Samlede omk. pr. årssø	-11.372	-11.462	-11.009	-11.354	-11.683
Årssøer pr. ha	3,75	3,60	3,74	3,41	3,98

Planteavl					
Årets resultat pr. ha	-1.647	-1.030	-1.798	-1.247	-1.956
Dækningsbidrag mark	6.678	6.972	6.944	6.657	6.299
Afkastningsgrad mark ¹	2,50	2,19	2,68	1,63	2,83
Overskudsgrad mark ¹	31,67	32,04	33,35	25,36	32,52
Dækningsgrad mark	72,41	74,38	73,13	71,52	71,19
Landbrugsareal ha	194	169	215	171	193
Tilforpagtet andel af areal	28	23	29	19	32
Stykomk. pr. ha planteavl	-2.487	-2.336	-2.496	-2.546	-2.525
Kapacitetsomk. pr. ha planteavl	-4.789	-4.917	-4.746	-5.113	-4.636
Kapitalomk. pr. ha planteavl	-3.537	-3.085	-3.996	-2.791	-3.619
Samlede omk. pr. ha planteavl	-10.813	-10.338	-11.238	-10.449	-10.781
Maskinomk. inkl. arbejde pr. ha	-4.746	-5.021	-4.726	-4.966	-4.546
heraf arbejdsomk. pr. ha	-1.435	-1.787	-1.306	-1.579	-1.335
Jordbonitet ⁸	0,52	0,48	0,57	0,58	0,46
Rest til jordleje ekskl. EU-støtte pr. ha	455	524	648	43	411
Jordleje korrigeret for EU-støtte pr. ha	2.102	1.555	2.446	1.290	2.368
Bruttoudbytte pr. ha (kr.)	9.166	9.308	9.440	9.202	8.824





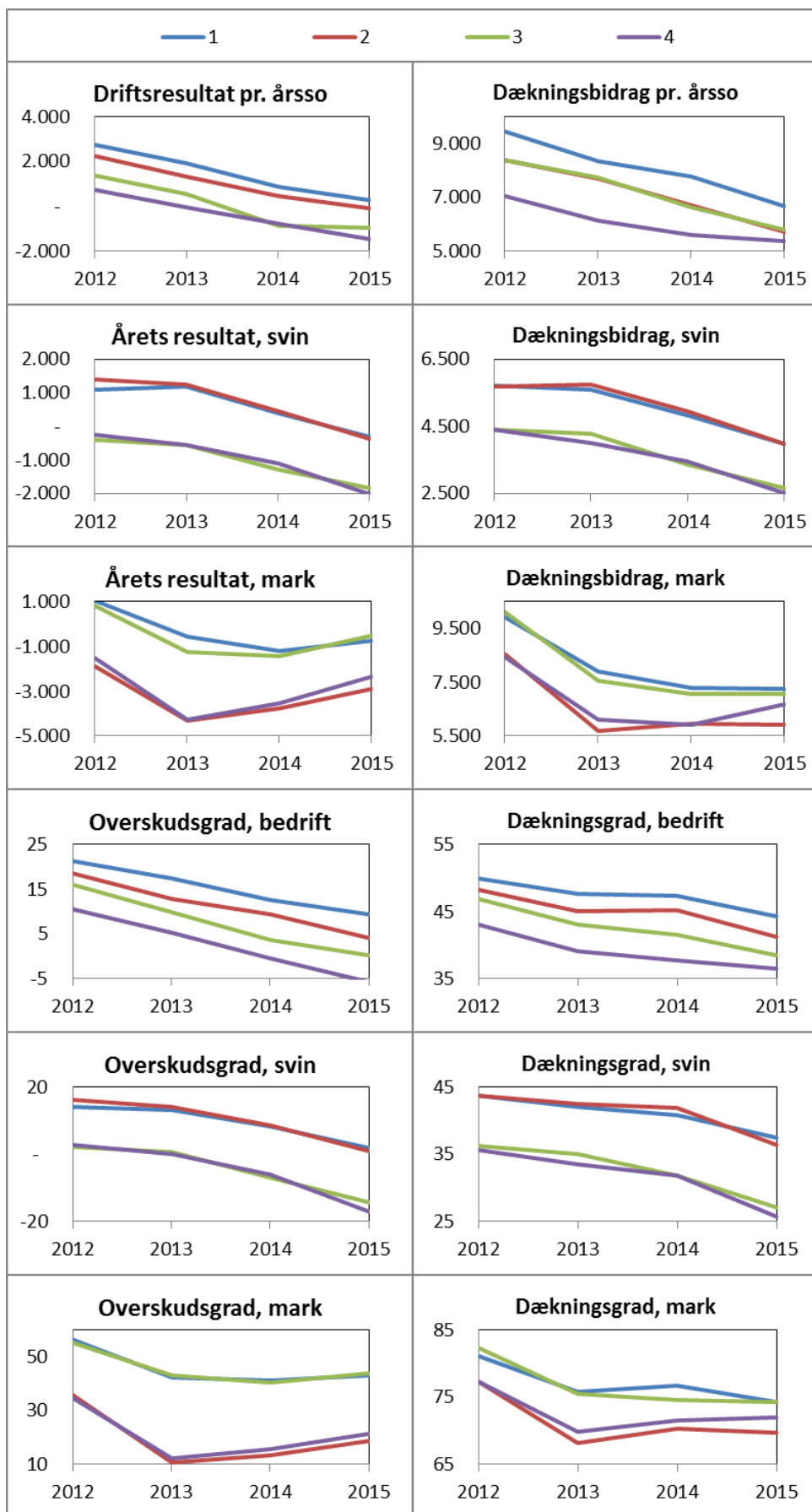


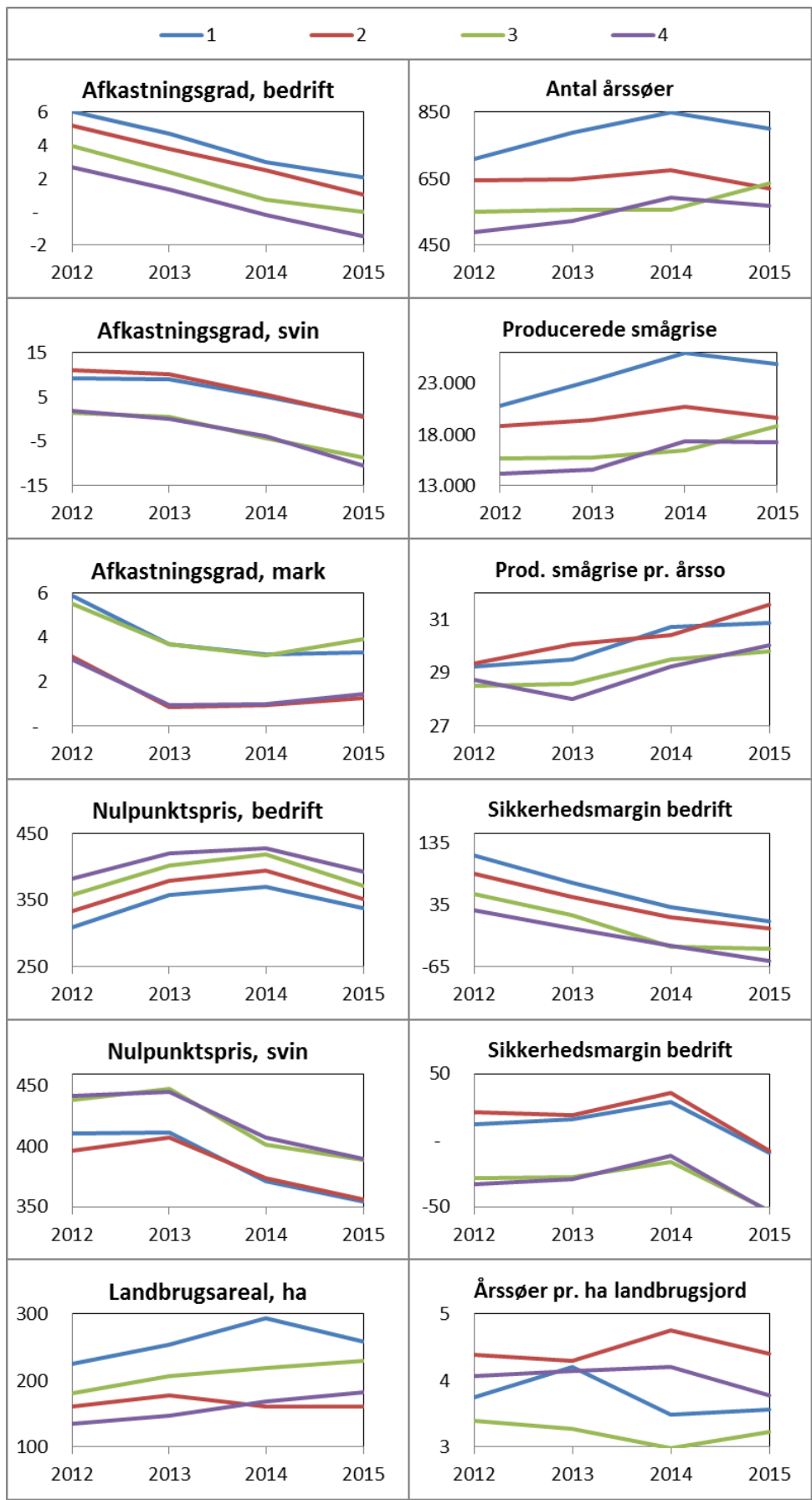
Appendiks B

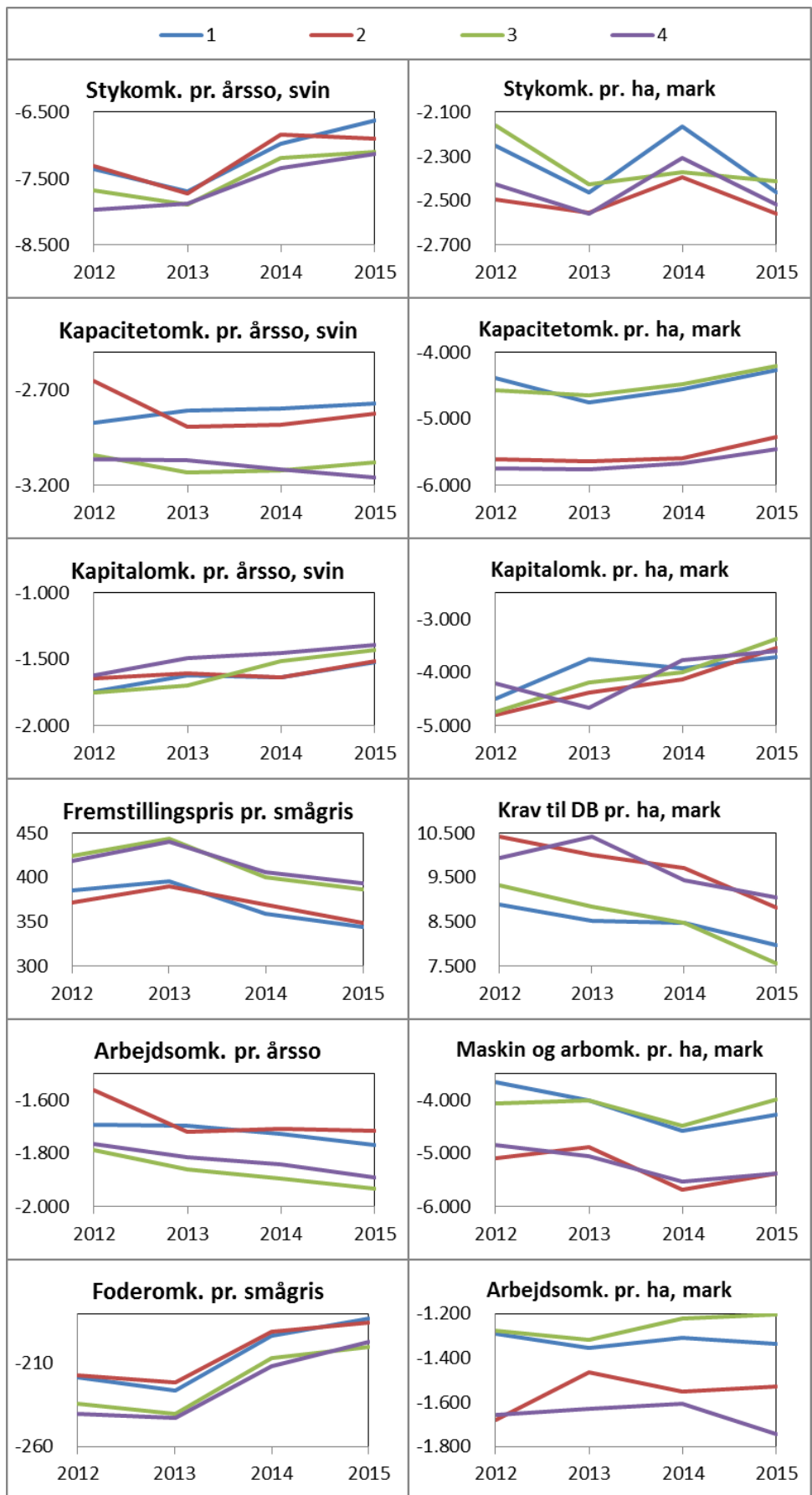
Karakteriserende variable for bedrifterne i kvadrantanalysen med overskudsgrad fra driftsgrensanalyserne på akserne. Forklaring på specifikke forhold vedrørende de nøgletal der er markeret med en note (x) ses i Appendiks D.

Gennemsnit af nøgletal og andre produktions- og regnskabsmæssige parametre 2015 – OgxOG					
	Middel	A	B	C	D
Bedrift					
Driftsresultat pr. årssø	-553	297	-91	-956	-1.485
Dækningsbidrag bedrift pr. årssø	5.851	6.653	5.694	5.793	5.351
Afkastningsgrad bedrift ¹	0,42	2,06	1,03	-0,03	-1,48
Overskudsgrad bedrift ¹	1,98	9,39	4,11	0,11	-5,80
Dækningsgrad bedrift	40,06	44,25	41,15	38,48	36,55
Gældsprocent bedrift ²	88,08	85,45	84,94	92,64	88,72
Soliditetsgrad bedrift	11,92	14,55	15,06	7,36	11,28
Nulpunktssalgpris kr. pr. smågris ³	363,36	338,04	351,91	372,00	392,67
Sikkerhedsmargin kr. pr. smågris ⁴	-21,33	8,05	-3,39	-35,45	-56,08
Etableringsår	1996	1997	1997	1995	1996
Brugers alder	48,29	47,35	48,21	48,59	48,97
Smågriseproduktion					
Årets resultat pr. årssø	-1.123	-304	-352	-1.839	-2.019
Dækningsbidrag pr. årssø	3.298	3.992	3.981	2.669	2.528
Afkastningsgrad årssø ¹	-4,45	0,61	0,59	-8,76	-10,52
Overskudsgrad årssø ¹	-7,05	1,89	0,97	-14,25	-17,13
Dækningsgrad årssø	31,66	37,42	36,44	27,02	25,69
Nulpunktssalgpris ⁵	372,55	354,85	356,23	389,11	389,88
Sikkerhedsmargin kr. pr. smågris ⁶	-30,51	-8,76	-7,71	-52,57	-53,30
Antal årssøer	651	801	619	636	569
Antal producerede smågrise	20.010	24.923	19.649	18.850	17.247
Producerede smågrise pr. årssø	30,59	30,86	31,58	29,82	30,04
Arbejdsomk. pr. årssø	-1.826,18	-1.769,12	-1.714,56	-1.932,00	-1.891,44
Foderomk. pr. smågris	-191,15	-182,53	-184,94	-199,48	-196,76
Fremstillingspris pr. smågris	368,44	344,29	349,00	387,15	393,62
Pris pr. prod. Smågris	342,04	346,09	348,52	336,54	336,59
Fortjeneste pr. prod. smågris ⁷	-26,40	1,79	-0,48	-50,60	-57,03
Årssøer pr. ha	3,75	3,56	4,39	3,23	3,77
Planteavl					
Årets resultat pr. ha	-1.647	-743	-2.894	-526	-2.372
Dækningsbidrag mark	6.678	7.240	5.917	7.044	6.677
Afkastningsgrad mark ¹	2,50	3,32	1,25	3,90	1,47

Overskudsgrad mark ¹	31,67	43,02	18,75	43,95	21,23
Dækningsgrad mark	72,41	74,26	69,63	74,18	71,99
Landbrugsareal ha	194	245	152	215	169
Maskinomk. inkl. arbejde pr. ha	-4.746	-4.279	-5.386	-3.989	-5.378
heraf arbejdsomk. pr. ha	-1.435	-1.333	-1.527	-1.201	-1.740
Rest til jordleje ekskl. EU-støtte pr. ha	455	1.639	-932	1.693	-518
Jordleje ekskl. for EU-støtte pr. ha	2.102	2.382	1.962	2.220	1.855
Bruttoudbytte pr. ha (kr.)	9.166	9.704	8.474	9.455	9.195







Appendiks C

Udvalgte karakteriserende variable for bedrifter der ligger i gruppe 1 i den primære kvadrantanalyse og i gruppe A i den sekundære kvadrantanalyse. Forklaring på specifikke forhold vedrørende de nøgletal der er markeret med en note (*) ses i Appendiks D.

	Middel	Topbedrifterne
Bedrift		
Driftsresultat pr. årsso	-553	1.534
Dækningsbidrag bedrift pr. årsso	5.851	7.403
Afkastningsgrad bedrift ¹	0,42	2,49
Overskudsgrad bedrift ¹	1,98	12,06
Gældsprocent bedrift ²	88,08	68,15
Soliditetsgrad bedrift	11,92	31,85
Nulpunktssalgpris kr. pr. smågris ³	363,36	305,14
Sikkerhedsmargin kr. pr. smågris ⁴	-21,33	53,06
Smågriseproduktion		
Årets resultat pr. årsso	-1.123	-111
Dækningsbidrag pr. årsso	3.298	4.356
Afkastningsgrad årsso ¹	-4,45	1,47
Overskudsgrad årsso ¹	-7,05	2,91
Nulpunktssalgpris ⁵	372,55	360,01
Sikkerhedsmargin kr. pr. smågris ⁶	-30,51	-1,81
Antal årssøer	651	646
Antal producerede smågrise	20.010	20.485
Producerede smågrise pr. årsso	30,59	31,54
Fremstillingspris pr. smågris	368,44	350,80
Pris pr. prod. Smågris	342,04	358,20
Fortjeneste pr. prod. smågris ⁷	-26,40	7,40
Årssøer pr. ha	3,75	3,43
Planteavl		
Årets resultat pr. ha	-1.647	-2
Dækningsbidrag mark	6.678	8.019
Afkastningsgrad mark ¹	2,50	2,96
Overskudsgrad mark ¹	31,67	41,75
Landbrugsareal ha	193,52	202,02
Maskinomk. inkl. arbejde pr. ha	-4.746	-4.623
heraf arbejdsomk. pr. ha	-1.435	-1.654
Rest til jordleje ekskl. EU-støtte pr. ha	455	1.858
Jordleje ekskl. for EU-støtte pr. ha	2.102	1.860
Bruttoudbytte pr. ha (kr.)	9.166	10.491

Appendiks D

Forklaring på specifikke forhold vedrørende de nøgletal der er markeret med en note (*).

1. Afkastningsgraden og overskudsgraden regnes med forpagtningskorrektion for at gøre disse nøgletal mere sammenlignelige på tværs af bedrifter. Forpagtningskorrektionen beskrives i afsnittet Materiale og metode.
2. I beregningen af gældsprocenten medtages hensættelser som gæld.
3. Nulpunktssalgsprisen er den smågrisepris, der får driftsresultatet til at gå i nul.
4. Sikkerhedsmarginen bedrift angiver, hvor meget smågriseprisen skal stige eller falde for et nulresultat.
5. Nulpunktssalgspris årssø er den salgspris, der netop dækker de samlede omkostninger.
6. Sikkerhedsmargin årssø angiver, hvor meget smågriseprisen skal stige eller falder for at dække de samlede omkostninger i smågriseproduktionen.
7. Fortjeneste pr. produceret smågris er fremstillingsprisen pr. smågris fratrukket den opnåede salgspris pr. smågris.
8. Jordbonitet er beregnet ved at JB-score = (5,6,7,9) er sat lig med 1 og resten lig 0.



Tlf.: 33 39 45 00

svineproduktion@seg.es.dk

Ophavsretten tilhører SEGES. Informationerne fra denne hjemmeside må anvendes i anden sammenhæng med kildeangivelse.

Ansvar: Informationerne på denne side er af generel karakter og søger ikke at løse individuelle eller konkrete rådgivningsbehov.

SEGES er således i intet tilfælde ansvarlig for tab, direkte såvel som indirekte, som brugere måtte lide ved at anvende de indlagte informationer.