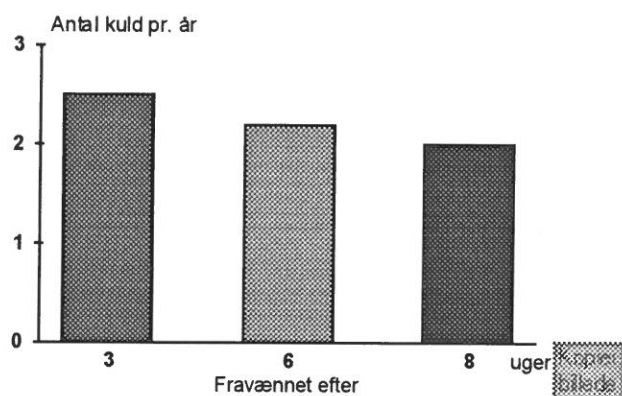


diegivningsperiode, men i langt de fleste tilfælde har man undladt at se på søernes produktionsevne efter en tidlig fravæning. Tendensen i nogle forsøg har imidlertid været, at kortere laktationsperioder giver en længere goldtid og mindre kuld. Det har også vist sig, at den efterfølgende kuldstørrelse er mere afhængig af perioden fra faring til befrugtning end selve diegivningsperioden.

På grundlag af den stigende interesse for tidlig fravæning blev det besluttet at foretage en undersøgelse på allerede eksisterende data over kontrolsøerne på Statens forsøgsgård "Favrholm" og på forsøgsstationen "Sjælland III".

Kontrolsøer indgår i forsøgene på et kontrolhold for at kunne vurdere forsøgsbehandlings virkninger på de øvrige hold. De fodres med afdelingens standardblanding til søer.



Figur 1. Beregnet antal kuld pr. årssø. Der er forudsat en goldtid på 10 dage efter de tre fravæningstidspunkter.

Materiale og metoder

Tabel 1. Materialets fordeling på station, fravæningstidspunkt og kuld nr.

Fravæningstidspunkt, uger	Favrholm			Sjælland III		
	3	6	8	3	6	8
Kuld nr. 2	1	11	11	13	10	38
Kuld nr. 3	1	7	10	12	13	26
Kuld nr. 4	2	8	8	15	6	17
Kuld nr. 5	2	5	11	5	5	18
Kuld nr. 6	3	1	13	4	4	7
Kuld nr. 7	2	1	12	1		4
Kuld nr. 8	1		6			
Kuld nr. 9 og opefter			15			
I alt	12	33	86	50	38	110

Undersøgelsen omfattede en statistisk bearbejdning af fravæningstidspunktets indflydelse på søernes frugtbarhedsforhold på Favrholm og Sjælland III i tiden fra 1. januar 1970 til 31. december 1973. I dette materiale er der benyttet 3, 6 og 8 ugers fravæning. Undersøgelsen omfattede i alt 329 kuld. En oversigt over materialets fordeling er vist i tabel 1.

Da undersøgelsen primært gik ud på at vurdere indflydelsen af fravæningstidspunktet på de efterfølgende kuld, blev kuld nr. 1 ikke medregnet i opgørelsen.

Resultater og diskussion

Undersøgelsens resultater over brunst og drægtighed er vist i tabel 2. Procent udsatte på grund af manglende brunst var for de tre fravæningstidspunkter på henholdsvis 8, 0 og 3. For procent udsatte på grund af manglende drægtighed var tallene 2, 0 og 3. Disse resultater har således vist særdeles gode brunst- og drægtighedsforhold hos søer efter 6 ugers fravæning. De dårligste

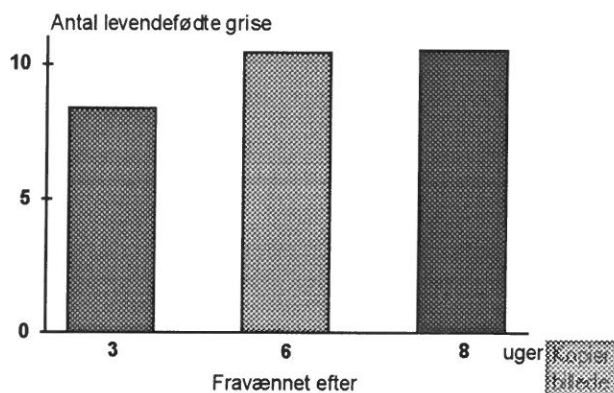
resultater blev fundet hos søer efter 3 ugers fravæning.

Tabel 2. Søernes brunst og drægtighed efter 3, 6 og 8 ugers fravæning

Fravæningstidspunkt	3	6	8
Antal kuld i alt	62	71	196
Drægtige efter 1. løbning, pct.	87	92	89
Drægtige efter omløbing, pct.	3	8	5
Drægtige i alt, pct.	90	100	94

Flere undersøgelser har vist, at fravæningstidspunktet og antal gold dage er omvendt proportionale. En dansk undersøgelse viste således en fordobling af gold dagene ved at gå fra 8 til 5 ugers fravæning. I denne undersøgelse fandt man 17, 14 og 12 gold dage efter henholdsvis 3, 6 og 8 ugers fravæning.

Mange undersøgelser har vist en negativ sammenhæng mellem tidlig fravæning og den efterfølgende kuld størrelse. Dette blev bekræftet her i undersøgelsen (figur 2), idet antal levendefødte grise pr. kuld var 8,4, 10,4 og 10,5 efter henholdsvis 3, 6 og 8 ugers fravæning. Altså en tydelig mindre kuld størrelse efter 3 ugers fravæning.



Figur 2. Kuld størrelsen efter 3, 6 og 8 ugers fravæning. Gennemsnit af 309 kuld.

Adskillige forsøg har vist, at den gennemsnitlige fødselsvægt falder, når kuld størrelsen stiger. Det har også vist sig meget vigtigt med store grise ved fødsel, da levedygtigheden derved øges. En forskel i fødselsvægten på 1 kg har medført en reduktion i grisenes alder ved slagting på 28 dage. Selv om kuld størrelsen i undersøgelsen var forskellig for de tre fravæningstidspunkter, blev der ikke fundet nogen forskel i fødselsvægten.

En sammenligning af antal grise ved 8 uger har ikke været mulig, fordi flere af grisene, fravænet ved 3 uger, er indgået i forsøg. og derfor har andre faktorer, som man ikke uden videre kan se bort fra, påvirket grisene.

Men regnes der eksempelvis med, at dødeligheden indtil 20 kg er 15 pct. for alle tre grupper, kan der pr. årssø produceres henholdsvis 17,2, 18,5 og 17,9 20 kg's grise efter 3, 6 og 8 ugers fravæning.

I tabel 3 er der en samlet vurdering af de tre fravæningstidspunkters effektivitet i soholdet. Det fremgår af tabel 3, at antal gold dage, d.v.s. tiden fra fravæning til søerne igen er blevet et drægtige, har været 17, 14 og 12 dage efter fravæning ved henholdsvis 3, 6 og 8 uger. Der har dog været et kortere interval mellem kuldene ved den tidlige fravæning end ved sen fravæning. Men på grund af, at antallet af levendefødte grise har været lavest efter 3 ugers fravæning, har de beregnede antal grise pr. årssø (figur 3) været højest for søerne, hvorfra det forrige kuld blev fravænet ved 6 ugers alderen.

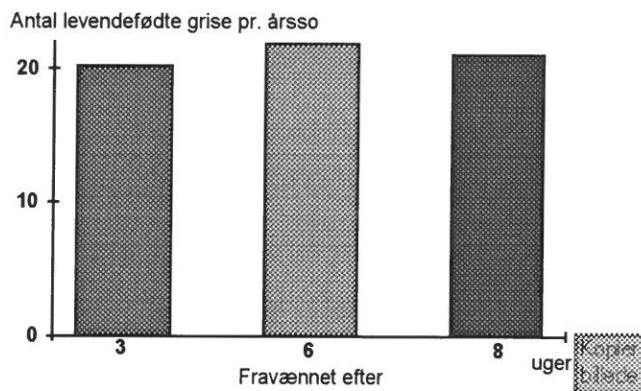
Naturligvis må man i praksis også tage hensyn til, om man i det hele taget kan klare en tidlig fravæning. Erfaringerne fra forsøgsstationer både her i landet og i udlandet har vist, at tidlig fravæning kan give mange problemer, såfremt staldforholdene ikke er indrettet til at fravæne

tidlig. Her tænkes specielt på, at tidligt fravænnede grise kræver en høj staldtemperatur, og det går meget bedre, såfremt man kan anvende et alt ind alt ud system.

Tabel 3. Søernes produktionsevne efter forskellige fravæningstidspunkter

Fravæning, uger	3	6	8
Gold dage	17	14	12
Kuldinterval, dage	152	170	182
Antal kuld pr. år	2,4	2,1	2,0
Antal levendefødte grise pr. kuld	8,4	10,4	10,5
Antal 20 kg's grise pr. årssø*)	17,2	18,5	17,9

*)Beregnet ved 15 pct. dødelighed



Figur 3. Antal levendefødte grise pr. årssø, beregnet ud fra gennemsnitsværdierne i tabel 3.

Ligeledes er det meget vigtigt at gøre sig klart, at jo tidligere pattegrisene skal undvære somælken, des større krav stilles der til erstatningsfoderet.

Fravænnede grisene meget tidligt f.eks. før de er 3 uger gamle, må man regne med en betydelig nedgang i kuld størrelsen, hvis soen løbes ved 1. brunst efter fravæning. For at få et tilfredsstillende kuld må man vente med at løbe soen til 2. brunst efter fravæning. Det er nemlig tidspunktet fra faring til løbning, der er afgørende for frugtbarheden, og ikke selve diegivningstiden. Da intet foder på nuværende tidspunkt kan erstatte somælken er det naturligvis uhensigtsmæssigt at fravænne grisene før soen igen kan løbes.

I nærværende undersøgelse er imidlertid kun taget hensyn til, hvilken indflydelse fravæningstidspunktet har på den efterfølgende brunst og kuld størrelse, og som det fremgår af figur 3, har antallet af det beregnede antal levendefødte grise pr. årssø været større efter 6 uger end efter både 3 og 8 uger.