



2024

MANUAL TIL GOD ANTIBIOTIKAPRAKSIS

– så lidt antibiotika som muligt, men så meget som nødvendigt



SEGES
INNOVATION



Indhold

FOREBYGGELSE AF DIARRÉ – hos smågrise og slagtesvin

- 04** Ren stald
- 05** Tør og varm stald
- 06** Rensning af vandrør
- 07** Krav til vand- og fodertildeling
- 08** Foderblandinger og diarré
- 09** Forebyggende tiltag ved diarré
- 10** Foderskifte uden diarré
- 11** God foderhygiejne – i foderladen
- 12** God foderhygiejne – i stalden
- 13** Daglige rutiner i stalden
- 14** Nærmiljø til de mindste grise
- 15** Indsættelse og sortering af smågrise
- 16** Sygestier

DIAGNOSTIK OG HÅNDBLING – af antibiotikabehandling

- 17** Diarrédiagnostik
- 18** Vejledning til injektionsteknik
- 19** Korrekt dosering af antibiotika
- 20** Stamopløsning af antibiotika
- 21** Brug af antibiotika i drikkevand
- 22** Brug af antibiotika ved vådfoder
- 23** Brug af antibiotika i tørfoder
- 24** ADD – gennemsnitlig daglig dosis
- 25** Gult kort ved højt antibiotikaforbrug
- 26** Antibiotika og levering til slagtning

STØTTET AF

Svineafgiftsfonden

God antibiotikapraksis

“Så lidt antibiotika som muligt – men så meget som nødvendigt”

Forbruget af antibiotika til behandling af grise har været i fokus i en årrække. Der er fortsat diskussion om resistensudvikling, forebyggelse og forbedringer blandt dyrlæger, griseproducenter og i den brede offentlighed. Det er vigtigt, at antibiotika til behandling af dyr bruges ansvarligt, så en optimal behandling opnås med lavest muligt forbrug. Det skal altid være hensigten med antibiotikabehandling, at den er nødvendig for at sikre grisenes sundhed og velfærd, uden at der skabes resistens, der giver udfordringer for effektiv antibiotikabehandling af dyr og mennesker.

Gult kort-ordningen fra 2010 er målrettet grisebesætninger med et højt forbrug af antibiotika. Det er et enestående initiativ, som nyder respekt i andre lande. Landbrug & Fødevarer Sektor for Gris bakker op om ordningen. L&F har sammen med SEGES Innovation iværksat en række aktiviteter, der har til formål at reducere og optimere brugen af antibiotika. I forbindelse med stop for medicinsk zink til forebyggelse af fravænningsdiarre i 2022 blev viden om fravænningsperioden samlet i Fravænnings-Guide på svinproduktion.dk. Et andet redskab er denne manual til God antibiotikapraksis.

Manualen udkom første gang i foråret 2011 og er revideret løbende, denne seneste udgave fra 2024.

I Fødevarer og Veterinæraftalen fra 2024 er der sat en målsætning for reduktion af antibiotikaforbruget i griseproduktionen. I 2027 skal forbruget være 8 procent lavere end forbruget i 2018.

Formålet med denne manual er at samle relevant viden og erfaringer med at nedsætte behovet for antibiotika og præsentere dette på en let tilgængelig og handlingsrettet form. Manualen er udarbejdet med input fra grisepraktiserende dyrlæger, griseproduktionskonsulenter og medarbejdere fra SEGES Innovation.

Manualen har primært fokus på diarrésygdom hos smågrise og slagtegrise, da den overvejende del af antibiotikaforbruget til grise ligger her. Principet for manualen er “Så lidt antibiotika som muligt – men så meget som nødvendigt”. Der er derfor udarbejdet en række vejledninger, der skal være en hjælp til forebyggelse af diarrésygdom.

I tilfælde af sygdomsudbrud er det besætningens praktiserende dyrlæge, der angiver, om antibiotikabehandling er nødvendig, og i givet fald hvilket præparat og hvilken dosis der skal anvendes. Der er udarbejdet en række vejledninger til hjælp for dyrlægens rådgivning i korrekt håndtering og dosering af antibiotika. Alle vejledninger er også oversat til engelsk og ukrainsk. Vejledningerne kan hentes på www.svineproduktion.dk.

Der er en ambition, at manualen bliver en hjælp for landmænd, staldmedarbejdere og rådgivere, i arbejdet med at sættes ekstra fokus på at reducere forbruget af antibiotika til behandling af grise.

Udarbejdelsen af manualen er støttet af Svineafgiftsfonden.
København oktober 2024



1. IBLØDSÆTNING



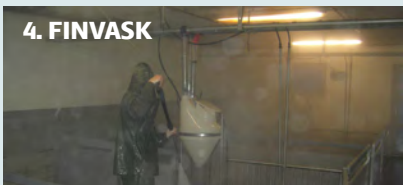
2. GROVVASK



3. UDLÆG SÆBE



4. FINVASK



5. SKYL MED LAVT TRYK



6. DESINFEKTION



7. UDTØRRING



I ALT 32-38 TIMER

04

Ren stald

Grundig rengøring, desinfektion og udtørring mellem hvert hold reducerer smittespredning og smittepres. Desinfektion kan ikke erstatte udtørring.

VASK

- Hvis der bruges sæbe, betyder det ikke noget, om der vaskes med varmt eller koldt vand.
- Iblødsætning reducerer vasketid og vandforbrug.
- Brug af sæbe hjælper med at fjerne fedtbelægninger på inventar, og reducerer tidsforbruget til finvask.
- Der er kun ringe effekt af vask uden afsluttende udtørring (se vejledningen "Tør og varm stald").

STALDEN VASKES – i denne rækkefølge

1. Gulv
2. Vægge
3. Inventar
4. Foderautomater/nedfaldsrør ved vådfoder
5. Vandkopper og ventiler
6. Ventilationsskorsten
7. Alt skylles til sidst ved lavt tryk

DESINFEKTION

- Udtør i 1-2 timer inden desinfektion, så stalden er fugtig, uden at der står blank vand på gulvet.
- Desinfektion med glutaraldehyd-produkter må kun ske i tomme stalde.
- Desinfektion med oxiderende-produkter kan foretages med dyr i stalden.

Figuren til venstre illustrerer hele processen.



Tør og varm stald

Stalden skal være tør og varm, inden grisene sættes ind. Hvis stalden er kold og våd, skal grisene bruge kropsvarme, og dermed foder, på at udtørre stalden. Samtidigt nedsættes grisenes immunforsvar, hvilket øger risikoen for sygdom.

UDTØRRING

- Fjern synligt vand og sæt varme på stalden efter vask og desinfektion. Suppler rum- og gulvvarme med varmekanon.
- Med varmekanon skal der forbruges ca. 0,5 liter olie pr. m²
- Varmekanonens skal have termostat (indstilles til 1-2°C under rumtemperatur).
- Sæt temperaturen så højt som muligt – gerne over 30°C
- Indstil ventilationen på 5-15 pct. af maksimumsventilationen.

Vejledende tørretid	Varmekanon (ydelse)	
Sektionsstørrelse (eksempel)	25.000 kcal/t 29 kW	38.000 kcal/t 44 kW
300 smågrise 160 m ²	20 timer	13 timer
400 slagtesvin 300 m ²	36 timer	24 timer

SÅDAN KAN DU KONTROLLERE UDTØRRINGEN

- Stalden er tør, når gulv-/ spaltetemperatur er den samme som rumtemperaturen. Brug et overfladetermometer til at kontrollere.
- Er der fugtigt under et stykke plastik, der har fået lov at ligge en time på gulvet, er stalden ikke tør.

TILPAS TEMPERATUREN TIL GRISENE FØR INDSÆTTELSE

Vejledende temperaturer i to-klima stalde:

Vægt (kg)	Temp. under overdækning (°C)	Gulv under overdækning (°C)	Rumtemp. (°C)*
5,5	31-32	32	25-26
6,0	30-31	32	24
7,0	29-30	32	24
8,5	28-29	32	23
11,0	27-28	32	22
15,0	26-27	-	21
25,0	22-23	-	19

*Rumtemperaturen skal tilpasses, så der opnås den ønskede temperatur under overdækningen.

UDTØRRING MED VARMEKANON



Et vådt gulv føles koldt. Hvis grisene ligger på et vådt gulv, skal temperaturen øges med 5-10 grader



Effektiv udtørring

- Varm luft kan indeholde mere vand end kold luft
- Der skal udtørres ved høj temperatur og lav ventilation

MEDICINBLANDEREN BENYTTES TIL RENSNING AF VANDSYSTEMET



ALLE VANDVENTILER SKAL AKTIVERES EFTER DESINFEKTION



Et sikkert vandsystem

- Ingen blinde ender på vandrør
- En ende på et vandrør skal ende i en hane eller en vandventil
- Vandstrengene bør føres sektionvis.

06

Rensning af vandrør

Rengøring af vandrørene fjerner urenheder, biofilm og kalkaflejringer. Rene vandrør sikrer optimal virkning af den medicin, som gives via drikkevandet.



Fakta om bio-film

- Opstår lettere i plastrør end i jernrør
- Hæfter især på kalkaflejringer i vandrør
- Kan mindske virkningen af medicin
- Kan nedsætte drikkeventilernes ydelse

RENSNING AF VANDRØR FØR INDSÆTTELSE (anbefales)

- Rens vandrør efter at stalden er vasket og desinficeret.
- Anvend medicinblander til korrekt dosering af desinfektionsmiddel.
- Tilsæt frugtfarve, så du lettere kan se, når desinfektionsvæsken er nået igennem vandsystemet.
- Anvend altid produkter der indeholder brintoverilte (desinficerer) + pereddikesyre (afkalker).
- Efter endt virketid skal hele vandsystemet skylles ud med rent vand – også drikkeventilerne.
- Undgå blinde ender på vandrør. Sæt en hane eller en drikkeventil for enden af vandstrengen. På indsættelsesdagen sikres, at rørene er skyllet igennem ved at lade sidste drikkeventil løbe, indtil der kommer koldt vand. Tjek alle vandventiler fungerer, så bliver alle nedløb tøm for stillestående vand, inden grisene indsættes.

RENSNING AF VANDRØR I STALDE MED GRISE

- Rensning af vandrør kan være aktuelt før og efter brug af medicin.
- Anvend medicinblander til at dosere den korrekte mængde desinfektionsmiddel.
- Følg instruktionen på produktet.
- Rens lige før sektionen tømmes for store grise, da store grise drikker meget, og derved giver stor vandcirkulation.

HVILKE PRODUKTER MÅ TILSÆTTES DRILLEKVVAND (med dyr i stalden)

- Tilskudsfoeder i drikkevand er tilladt. Nogle syreprodukter på markedet er registreret som tilskudsfoeder.
- Biocider i drikkevand er som hovedregel tilladt (produkttype 5, PT5), mens der er dyr i stalden, når blot det fremgår af produktvejledningen.
- Tilsætningsstoffer og forblandinger er forbudt at anvende i drikkevand.
- Forlang altid dokumentation om et produkt må anvendes i drikkevandet. Dokumentation fås ved leverandøren.

Krav til vand- og fodertildeling

Nem adgang til vand og et tilstrækkeligt antal foderpladser er med til at sikre god sundhed og høj daglig tilvækst. Vandmangel er en risikofaktor for lav foderoptagelse og tilvækst samt udvikling af sygdom.

NEM ADGANG TIL VAND

- Åbningstryk og placering af vandventiler skal tilpasses grisenes alder.
- Et vandspejl virker tiltrækkende på den fravænnede gris, og kan øge vandoptagelsen.

	Drikkekop	Drikkeventil
Maks. antal grise pr. vandforsyning	20	10
Min. vandydelse (liter pr. minut)	1,0	0,6



Undgå oversvømmelse i rørfodringsautomater

I automater, hvor der er problemer med oversvømmelse af vand, kan der etableres en overløbssikring ved at bore et hul øverst i vandtruget – dette kan fungere som overløb.

NEM ADGANG TIL FODER

- Foderautomater skal ved opstarten justeres, så alle grise nemt kan få foder
- De fleste rørfoderautomater kan betjene op til 25 grise pr. side
- Beregn 5 grise pr. ædeplads ved simple tørfoderkasser m/ tryneadskillelse og 7 grise pr. ædeplads hvis der er skulderadskillelse.
- Supplering med foder på gulvet efter fravæning kan øge foderoptagelsen og tilgodese svage grise.

KRAV VED RESTRIKTIV FODRING

- Alle grise skal kunne æde samtidig
 - Foderautomater kan derfor ikke bruges til restriktiv fodring.
- Ved fodring i langkrybber kræves:
 - 12 cm ædeplads pr. gris ved 7 kg
 - 22 cm ædeplads pr. gris ved 30 kg
- Ved gulvfodring skal gulvet være rent, og foderet skal spredes, så alle grise har adgang til foderet samtidig.
- Ved fodring i langtrug skal truget være tomt mellem hver fodring og rengøres dagligt, hvis der anvendes opblødt foder.
- I ældre klimastalde uden fast gulv, kan der udfodres på en plade med kanter (kanthøjde ca. 3 cm).

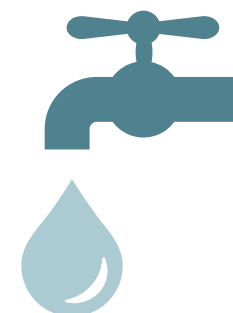
KONTROL AF DRIKKEVENTIL VED FODERAUTOMAT



FODRING I LANGTRUG TIL NYFRAVÆNNEDE GRISE



VÅDFODRING I LANGKRYBBE KRÆVER TILSTRÆKKELT MED ÆDEPLADSER





TOMMELFINGERREGLER VED VURDERING AF FODERBLANDING

Beregning af det omtrentlige indhold af st. ford. råprotein pr. FEsv ud fra en indlægsseddel kan ske ved følgende ligning:

St. ford råprotein pr.FEsv ≈

$$\frac{\text{pct. råprotein} \times 10}{\text{FEsv pr.kg}} \times \text{FK}$$

Ud fra blandingssammensætning vælges fordøjelighedscoeffcienten (FK) blandt nedenstående:

- FK = 0,85 (mere end 10 pct. afsk. soja og under 5 pct. raps)
- FK = 0,87 (mere end 10 pct. afsk. soja og uden raps)
- FK = 0,88 (dyre råvarer og mindre end 10 pct. afsk. soja)

Foderblandinger og diarré

Risikovurdering af smågrisefoder i forhold til diarré, baseres på indholdet af:

- Standardiseret fordøjeligt råprotein pr. FEsv
- Andelen af sojaprodukter i blandingen

STANDARDISERET FORDØJELIGT RÅPROTEIN PR. FEsv

- Sænk indholdet af protein ved fodringsbetinget diarré – se figuren til venstre
- Sænkes indholdet af st. ford. råprotein under normen, vil produktiviteten falde.

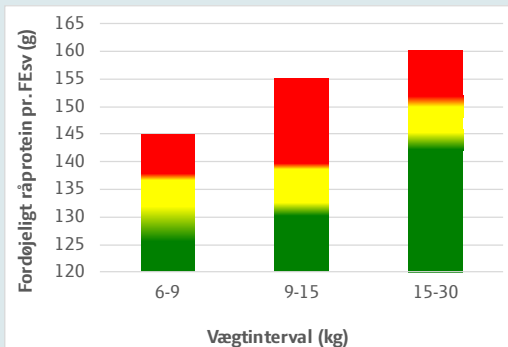
LAVPROTEINFODER TIL NYFRAVÆNNEDE GRISE

- Konsekvenserne af et lavt indhold af råprotein modsvarer ofte af en bedre trivsel (mindre diarré)
- Tabet i produktivitet er derfor ofte kun marginalt
- Grise, der kommer godt fra start, kan hurtigere skiftes over til fodring efter norm. Hvis grisene tildeles ekstra protein i den efterfølgende periode 15-30 kg, kan de indhente noget af den tabte tilvækst.

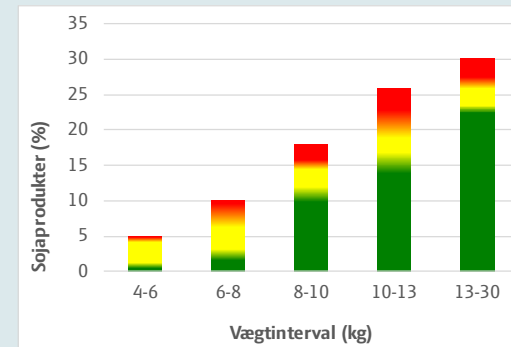
SOJASKRÅ OG ANDRE SOJAPRODUKTER TIL SMÅGRISE

- Forsøg med andre og dyrere proteinråvarer end sojaskrå i foderblandingen reducerer kun diarré marginalt.
- Der er i praksis stor variation i effekten af at reducere andelen af sojaskrå på diarréforekomst
- Stigende mængder sojaskrå medfører en lavere foderpris og et højere dækningsbidrag, såfremt grisene kan tåle foderet.

- Risikoblandinger
- Normale blandinger
- Skåneblandinger



Niveau af st. ford. råprotein pr. FEsv. Som udgangspunkt bør der altid anvendes blandinger i gul kategori.



Andel af sojaprodukter i blandingen. Det er økonomisk optimalt at ligge i det gule område. Under de fleste forhold vil det ikke give problemer at ligge i det grønne niveau. Kun hvis de kendte diarrésygdomme er udelukket.

Forebyggelse af diarré

Der findes en række tiltag, som har vist sig at kunne forebygge diarré. Enten i forsøg eller ved praktiske erfaringer.

NYFRAVÆNNEDE GRISE SKAL I GANG MED AT ÆDE HURTIGT

- Træn grisene i at æde i farestalden og tilbyd samme blanding i farestalden, som ved fravænning.
- Tilbyd nem adgang til frisk vand f.eks. i drikkebrug og ved forvandling.
- Hyppige udfodringer de første døgn (mindst 4 gange dagligt) i krybbe/på gulv.
- Ved gulvfodring skal der være ædt op indenfor ca. 30 minutter efter udfodring.
- For at stimulere foderoptagelsen, kan der anvendes et startfoder med høj andel af velmagende og letfordøjelige råvarer f.eks. mælkepulver, vallepulver, fiskemel, blodplasma o.l.
- Der skal være lys i fravænningsstalden mindst 8 timer pr. dag.

RESTRIKTIV FODRING

- Der skal være ædeplads til at alle kan samtidigt.
- Mindst 4 gange daglig fodring – ædt op efter 15 min.
- Praktiseres kun i perioden, hvor der erfaringsmæssigt er problemer med diarré, hvilket ofte er 4-10 dage efter fravænning.
- Restriktiv fodring giver lavere daglig tilvækst.

MELFODER ELLER EXPANDAT I STEDET FOR PELLETERET FODER

- Har en gavnlig effekt på mavesundhed og diarré.
- Det kan give øget risiko for brodannelse og foderspild, og derfor er der behov for ekstra tilsyn med foderautomater.
- Det er nødvendigt med ekstra tilsyn af automater.

ORGANISKE SYRER

- Tilsætning af mindst 1 pct. syre (0,5 pct. benzoesyre) giver bedre produktivitet.
- Dokumenteret effekt på diarré ved mere end 2 pct. tilsat syre.

RESTRIKTIV FODRING AF NYFRAVÆNNEDE GRISE I LANGTRUG



MELFODER OG EXPANDATFODER HAR EN GAVNLIG EFFEKT MOD DIARRÉ



Andre tiltag:

- Vaccination mod Lawsonia
- Vaccination mod PCV 2
- Vaccination mod E.coli
- Kartoffelmel
- A-38
- Probiotika
- Varmebehandlet spagnum

FODERVOGNE MED FRAVÆNNINGSBLANDING OG EKSTRA FRAVÆNNINGSBLANDING SIKRER GRADVIST FODERSKIFTE.



GRADVIST FODERSKIFTE VED BRUG AF TO FODERSTRENGE SAMT MULIGHED FOR MANUEL FODRING I AUTOMATER.



Foderskift uden diarré

Formål med at skifte "gradvist" mellem to foderblandinger er at tilvænne grisene til den efterfølgende blanding og derved modvirke diarré.

DET GRADVISE FODERSKIFT

- Et gradvist foderskift skal strækkes over mindst 3-5 dage – se figur.
- De to blandinger skal blandes. Det er ikke tilstrækkeligt at udfodre den ene blanding i automat og den anden blanding i trug eller på gulvet.

TILVÆNNING TIL SOJASKRÅ

- En ekstra fravænningsblanding
- Der anvendes en ekstra fravænningsblanding med 5-10 pct. sojaskrå og medicinsk zink som overgangsblanding til blanding 2.
- De store grise kan evt. fravænnes direkte på denne billigere blanding.
- 14 dage efter fravænnelse skiftes til blanding 2 uden tilsat medicinsk zink.



Foderskift sker brat. Grisen når ikke at tilvænne sig til det nye foder med øget risiko for diarré.



Foderskift sker gradvist over en længere periode. Grisen mærker ikke foderskiftet.

God foderhygiejne – i foderladen

Dødsfald, diarré, endetarmsudfald skyldes ofte dårlig foderhygiejne. Rengøringsbehovet varierer, og derfor er intervallerne vejledende.

1. UDENDØRS SILOER

- Etablér en mandeluge for effektiv kontrol af hygiejnen.
- Inspicér hvert kvartal, tøm siloen helt og rengør efter behov.
- Flere firmaer er specialiseret i rengøring af udendørs siloer. Nogle firmaer tilbyder kameraovervågning af siloer til overvågning af indhold og om de er helt tomme eller der hænger gammelt foder i dem inden næste foderlevering.

2. MØLLEN OG DYSEFILTER

- Etablér afsug for at reducere kondensfugt. Rengør filterposer hver 1-2 uger. Skift evt. med et ekstra sæt.
- Inspicér og rengør møllen i forbindelse med skift af sold og slagler.

3. TØRFODERBLANDER

- Rengør nedfaldsrør (monter med snaplås). Skrab, fej eller støvsug derefter foderblanderen. Inspicér hver 14. dag.

4. VÅDFODERKAR

- Nedfaldsrør monteres med snaplåse og rengøres ugentligt. Hav to sæt nedfaldsrør at skifte imellem. Vask blandekarret ugentligt.
- Ved restløs vådfodring skal både blandekar og brugtvandsbeholder vaskes ugentligt.
- Etablér evt. syre-forstøver i alle blandekar – det reducerer behovet for rengøring markant.

5. MINERALPÅSLAG / FISKEMELSPÅSLAG

- Tøm og rengør hver 3. måned (oftere i fugtigt miljø).
- Afdæk evt. påslaget med en plade, så fugt og skidt holdes ude.

6. FEDTANLÆG

- Fedttanken skal have et mandehul.
- Tøm, skrab ren én gang årligt. Oftere, hvis tanken har en sump uden afløb. Evt. vask ved vaskefirma. Husk grundig udtørring.

7. FÆRDIGVARESILOER

- Etablér mandeluge så inspektion er mulig.
- Inspicér hver 14. dag og rengør efter behov.

8. SNEGLERENDER, REDLERE OG OPTAGESTATIONER

- Inspicér transportudstyr/nedfaldsrør før møllen hvert halve år.
- Inspicér transportudstyr/nedfaldsrør efter møllen hver 14. dag. Rengøringsbehovet efter møllen er langt større, fordi den formalede vare afgiver varme og danner kondens.
- Beskyt optagestationen mod fugt. Inspicér hver 4. uge.



Rengøringsplan

En rengøringsplan giver overblik og systematik. Lav en årlig hovedrengøring af foderladen herunder lofter, vinduer, udvendige siloer og transportudstyr.

AKKUBOREMASKINE AFMONTERER SKÆRM OVER U-RENDE



SKIDT I GUMMIMANCHETTER



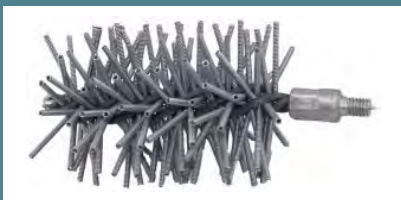
TRÆK STIKKET, NÅR ENHEDEN RENGØRES. DER SKAL VÆRE ET STIK PÅ ALLE ANLÆG



Pas på dig selv!

- Sluk for UV-lys
- Sluk for strømmen
- Luft ud i vådfodertanken
- Brug støvmaske
- Sluk for syreforstøver

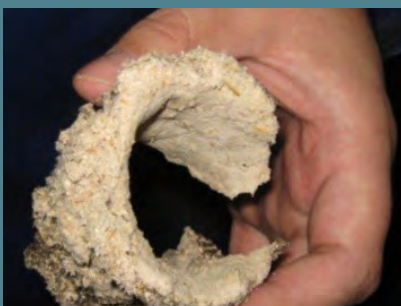
GARDINFJEDERBØRSTE TIL RENGØRING AF NEDFALDSRØR



UNDERSØG LØBENDE, OM DER OPSTÅR BELÆGNINGER I FODER-RØRENE MELLEM VOLUMEN-KASSER OG KRYBBE I SOHOLDET. DETTE KAN GIVE ANLEDNING TIL PROBLEMER MED PLUDELIGE DØDSFALD SAMT REDUCERET MÆLKEYDELSE



BELÆGNING I NEDFALDSRØR FRA VOLUMENKASSE KAN FJERNES MED BØRSTE ELLER VED VASK



God foderhygiejne – i stalden

God foderhygiejne stopper ikke i foderladen, men fortsætter hele vejen ud i krybben. Dødsfald, diarré-udbrud, endetarmsudfald og gaspustere kan ofte relateres til dårlig foderhygiejne.

1. TØRFODERANLÆG

- Inspicér optagestationer en gang pr. kvartal, især hvis de er placeret udendørs eller i et uisolereet foderrum.

2. FODERAUTOMATER OG VOLUMENKASSER

- Rengør nedfaldsrør og foderkasser/rørautomater for belægninger.
- Børst foderkassen og rengør nedfaldsrør med gardinfjederbørste (se foto).
- Anskaf eventuelt et ekstra sæt nedfaldsrør og skift til et rent sæt.
- Vask kun foderkasser/nedfaldsrør, hvis der er tid til grundig udtørring!

3. HJØRNER PÅ FODERSTRENG

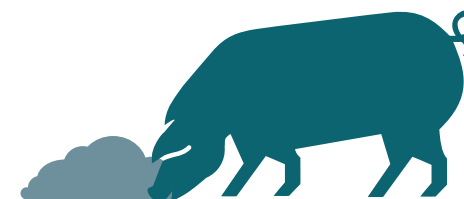
- Adskilles én gang halvårligt og skrubes/støvsuges. Især hjørnehjul, der er placeret udendørs, skal inspiceres.

4. BUFFERSILOER OVER STALDSEKTIONER

- Siloerne inspiceres hver 14. dag og rengøres efter behov. Vær specielt opmærksom, hvis der er meget fedt i foderblandingen (>2,5 %) eller ved vådt korn.
- Belægninger i færdigvaresiloer kan reduceres kraftigt, hvis der bruges dysefilter i forbindelse med formalingen.

5. TRANSPORTVOGNE OG UDSTYR

- Tjek udleveringssiloer (som transportvogn fyldes fra).
- Transporteres foder til et andet site, skal vognen være lukket.
- Fej vognen ren, inden nyt foder fyldes i.
- Inspicér og rengør korngrav, snegle og andet udstyr, der anvendes til at få foderet fra vognen og op i siloen.
- Tjek færdigvaresiloen for belægninger hver 14. dag og rengør efter behov.



Daglige rutiner i stalden

Gode daglige rutiner i stalde og sektioner sikrer, at syge grise opdages i tide. En fornuftig færdsel i staldene sikrer en god hygiejne, og der opnås en god intern smittebeskyttelse.

START VED DE YNGSTE GRISE OG SLUT VED DE ÆLDSTE GRISE

- Skift evt. fodtøj mellem sektioner.
- Anvend evt. separate redskaber til hver sektion. De kan med fordel mærkes med farver. Brug evt. også forskellige farver tøj og redskaber til hver dyregruppe.
- Sygestald passes altid til sidst!

TILSYN OG BEHANDLING

- Før tilsyn mindst 2 gange hver dag – også i weekenden.
- Se, hvordan grisene ligger, når du går ind i en sektion.
- Tilse grisene 3-4 gange dagligt de første 4-6 dage efter indsættelse.
- Suppler vandforsyningen med et vandspejl de første dage efter fravæning.
- Se, at **alle** grise er oppe at gå.
- Syge grise findes, mærkes og behandles.
- Lav et system for mærkning af grisene, så behandling udføres korrekt.
- Husk korrekt medicinregistrering.

TJEK OG RENGØR

- Krybber, trug og foderautomater
- Vandventiler og drikkekoppper

JUSTÉR FODERAUTOMATER

- Når foderautomater er indstillet korrekt, så er vandtrug i automaterne rene, og foderspildet er lille.
- Sygestier bør have simple foderautomater. Foderautomaterne skal tømmes to gange om ugen.



STØVLER VED HVER SEKTION



TILSYN MED GRISE



SØRG FOR TYDELIG OPMÆRKNING AF BEHANDLEDE GRISE



TILSYN 2-3 GANGE PR. DAG VED NY-FRAVÆNNEDE GRISE, HUSK JUSTERING AF FODERAUTOMATER



RENGØR OG JUSTÉR FODERAUTOMAT



OPTIMERING AF NÆRKLIMA MED HALMBRÆT



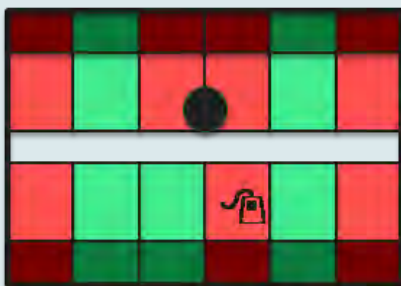
OPTIMERING AF NÆRKLIMA MED GARDIN



DELVIS LUKNING AF OVERDÆKNINGERNE TIL DE MINDSTE GRIS



DE MINDSTE GRIS I STALDEN SKAL PLACERES I STIER MARKERET MED GRØNT



I4

Nærmiljø til de mindste grise

Fravæning er en stor omvæltning for grisen, både ernærings- og immunitetsmæssigt. De mindste grise stiller størst krav til nærmiljøet.

OPTIMERING AF NÆRKLIMAET VED DE MINDSTE GRIS

Ideer, der kan give et varmere nærmiljø, ses på billederne til venstre

1. Lavere overdækninger
2. Midlertidigt gardin af papir eller plast
3. Forkant ført helt ned til gulvet i en del af stiens bredde
4. Varmelamper i overdækning
5. Strøelse
6. Halnbræt

TEMPERATURKRAV TIL DE MINDSTE GRIS

Vægt (kg)	Temp. under overdækning (°C)	Gulv under overdækning (°C)	Rumtemp. (°C)*
5,5	31-32	32	25-26
6,0	30-31	32	24
7,0	29-30	32	24

*Rumtemperaturen skal tilpasses, så der opnås den ønskede temperatur under overdækningen.

PLACERING AF DE MINDSTE GRIS I SEKTIONEN

- De mindste grise skal opstaldes de varmeste steder i stalden
- På billedet til venstre er dette illustreret (grønne stier)
- De mindste grise må ikke placeres i endestier, under ventilation (●) eller i stier med temperatur- og fugtfølere (☒).

FRAVÆNNEDE GRIS BØR FLYTTES TIL SMÅGRISESTALDEN

- Her er det lettere at sikre grisen optimalt klima og fodring.
- Det modvirker smitte af pattegrisen.
- Hvis fravænnede grise bliver i farestalden, skal de sikres samme klima og adgang til vand og foder, som hvis de var fravænnede til smågrise-stalden.

TILPAS ADGANGEN TIL FODER OG VAND

- Den mindste gris skal kunne nå både foder og vand. Vær specielt opmærksom på dette, hvis fravænningsvægten er faldet.
- Indret evt. en sti specielt til de mindste grise.



Fakta

Et simpelt gardin foran overdækningen øger temperaturen under overdækningen med 1-2 °C.

Indsættelse og sortering af smågrise

God sortering og sektionering forebygger sygdomme. Når grisene sorteres ved indsættelse, kan der stivises foderblandning på det rette tidspunkt.

SEKTIONERET DRIFT

- Grisene indsættes i en tom rengjort, opvarmet og tør stald.
- Smittespredning begrænses herved, da alle grise har samme alder og immunitet.
- Stalden tømmes helt efter hvert hold.

VED FRAVÆNNING SORTERES GRISENE

- De mindste samles i stier med ekstra godt nærmiljø
- De grise, der kommer fra gyltekuld (ca. 20 pct.) samles i egne stier.
- Grise, der er fravænnet før holdet (f.eks. grise fra ammesøer), må ikke blandes med nyfravænnede grise, de skal i separate stier
- De resterende fravænnes og opstaldes kuldvis, så blanding af kuld minimeres.

REDUCERET SAMMENBLANDING GIVER BEDRE SUNDHED

- Tilbageflytning af grise bør undgås, men hvis det er nødvendigt, skal de samles i enkelte stier.
- Undgå flytning af grise imellem stier.

UDSORTERING AF EFTERNØLERE INDENFOR SEKTIONEN

- Grise, der ikke kan følge med, skal udsorteres løbende.
- Grise må kun flyttes til udsorteringsstier, så sammenblanding minimeres.
- Syge grise skal behandles og evt. flyttes til sygesti.

OTØMNING AF SEKTION

- Når sektionen tømmes afgør besætningsforholdene, hvad der skal ske med restgrisene.
- Som udgangspunkt foretrækkes mindre sektioner til restgrise. Disse sektioner tømmes og vaskes regelmæssigt.
- Kontinuerte opsamlingsstalde, hvor alle restgrise sammenblandes, bør undgås – særligt i besætninger med luftvejslidelser.
- Tilbageflytning af restgrise til en stald med et hold yngre grise skal undgås.

TOM, REN OG VARM STALD FØR INDSÆTTELSE AF GRISE



EKSTRA GODT NÆRMILJØ TIL DE MINDSTE GRISE



SYGE GRISE SKAL BEHANDLES OG EVT. FLYTTES TIL SYGESTI



TØMNING AF STI MED SMÅGRISE



HALM SOM BLØDT UNDERLAG



BLØD GUMMIMÅTTE SOM UNDERLAG



OVERDÆKNING MED VARMELAMPER



DER BØR FINDES AFLASTNINGSSTIER, SÅ HELBREDTE GRISE FRA SYGESTIER KAN FLYTTES TIL DISSE



Måtter til sygesti se link:
[svineproduktion.dk/viden/paa-kontoret/
love_regler-og-standarder/sygestier](https://svineproduktion.dk/viden/paa-kontoret/love-regler-og-standarder/sygestier)

Sygestier

Sygestier er lovpligtige. Der skal altid være en sygesti klar til indsættelse af grise med behov. Erfaringen viser, at mindst 2 pct. af det totale antal stipladser skal være sygestipladser.

EN SYGESTI SKAL HAVE

- Blødt underlag på mindst 2/3 dele af gulvarealet
- Varmekilde og afkølingsfacilitet
- Træk skal undgås

AREALKRAV

Vægtinterval (kg)	Areal ved 1 gris pr. sti (m ²)	Areal ved flere grise pr. sti (m ²)
7-15	0,41	0,36
15-30	0,69	0,58
30-60	1,14	0,91
60-100	1,70	1,29
100-130	2,05	1,53

FODER OG VAND

- Der skal være let adgang til foder og vand i stien
- Tørfoder bør vælges for at opretholde god hygiejne
- Det anbefales, at sygestier til smågrise/slagtegrise placeres i et særskilt staldafsnit

BLØDT UNDERLAG KAN VÆRE

- Halm (grisen må ikke være i direkte kontakt med gulvet)
- Savsmuld
- Gummimatte

EN GRIS SKAL INDSÆTTES I EN SYGESTI, HVIS DER ER BEHOV FOR

- Blødt leje (f.eks. ved dårligt ben/ledbetændelse)
- Mere varme (f.eks. ved hjernebetændelse)
- Mere plads og ro (f.eks. større brok med mindre sår)
- Adgang til foder og vand uden konkurrence (f.eks. halebid)

BRUG AF SYGESTIER

- Indsæt grise ved akut sygdom – vent ikke til det er for sent
- Grise helbredes hurtigere i gode sygestier
- Flyt grise til opsamlingsstier, når de er raske
- Afliv kronisk utrivelige grise

Diarrédiagnostik

Årsag til diarré skal undersøges, så det er klart, hvad behandlingen skal rettes imod. Ved flokbehandling er det et lovkrav, at der udtages prøver til laboratorieundersøgelse.

SYGDOMSTEGN

- Spørg dyrlægen, hvilke tegn på diarré du skal se efter.
- Spørg dyrlægen, hvornår der skal behandles med injektion, samt hvornår alle grise i stien skal behandles.
- Noter dagligt om der er sygdomstegn hos grisene.

OBDUKTION I BESÆTNINGEN

- Kan give et overblik over sygdomsbilledet og sikre en hurtig indgriben.
- Materiale kan sendes til yderligere undersøgelse på laboratorium.

DYRKNING AF BAKTERIER PÅ LABORATORIUM KAN BRUGES TIL FX:

- Resistensbestemmelse på besætningens E.coli problem
- Undersøgelser for dysenteri og hæmolyserende spirochaeter

PCR TARMPAKKE

- En undersøgelse, der viser om der er smitstoffer i gødningen. Lawsonia, E.coli, PCV2 og B. pilisicoli undersøges samtidigt
- Prøver skal stamme fra vandig diarré, f.eks. som sokkeprøver
- Pris 930 - 1215 kr. afhængig af analyser (september 2024)

BLODPRØVER KAN BRUGES TIL AT PÅVISE

- Antistoffer over for Lawsonia
- PCV2 virus



USK smågris på Veterinært Laboratorium Kjellerup

- USK gris farestad (uden dyrkning) koster for første/efterfølgende: 3010 kr/88 kr (september 2024)
- Der kan sendes et større antal grise til obduktion efter aftale til en samlet pris

Kontakt altid dyrlægen, hvis der er sygdomsudbrud med øget dødelighed

VANDIG GØDNING PÅ SPALTER



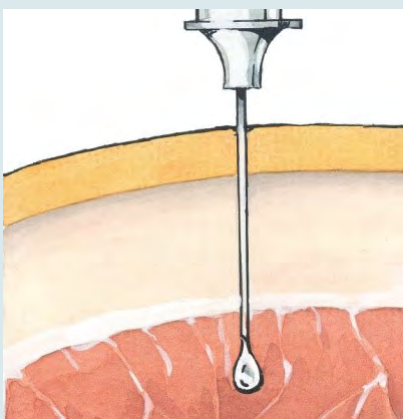
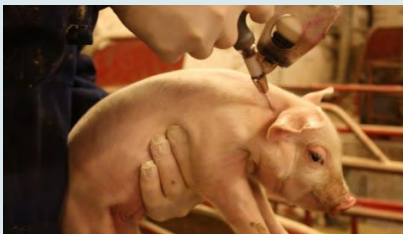
OBDUKTION I BESÆTNINGEN



OBDUKTION PÅ LABORATORIUM



GIV ANTIBIOTIKA I NAKKEMUSKEL IM = INJEKTION I MUSKEL



FORSKELLIGE STØRRELSER KANYLER



INJEKTION I NAKKEMUSKEL



Vejledning til injektionsteknik



Brugte kanyler
kan sprede smitte

Når grise skal gives injektion med vaccine, jern, smertebehandling eller antibiotika, er det vigtigt at have den korrekte injektionsteknik.

KORREKT INJEKTIONSTEKNIK

Metoden fremgår af etiketten på medicinflasken.

- i.m. betyder injektion i nakkemuskulaturen (intramuskulært)
- s.c. betyder injektion under huden (subcutant)
- Brug kun sporbare kanyler (Danish-godkendte)
- Hvis en kanyle bøjes, skal den kasseres
- Drøft injektionsteknik og hygiejne med din dyrlæge

KORREKT STØRRELSE KANYLE

- Pattegrise: 0,9 mm x 13 mm (20 g)
- Smågrise: 1,2 mm x 20 mm (18 g)
- Slagtegrise: 1,6 mm x 25 mm (16 g)
- Søer: 1,6 mm x 38 mm (16 g)

SKIFT KANYLE MELLEM

- Hvert kuld pattegrise f.eks. jerninjektion
- 10-15 smågrise eller slagtesvin
- 1-2 søer

PERSONLIG SIKKERHED

- Der er risiko for allergi ved kontakt med antibiotika
- Brug handsker eller vask hænder efter kontakt

HVIS KANYLEN KNÆKKER

- Mærk grisen op med et specielt øremærke i samme side som den knækkede kanyle sidder
- Giv besked til vognmand
- Giv besked til slagteri

➔ En gris med knækket kanyle kan lovligt sendes til slagteriet, når slagteriet har fået besked inden.

Husk, at grisen skal mærkes op med øremærker
Ring Danish Crown på 8919 1920.
Ring Tican på 9919 2300.
Ring DanePork på 4023 9011

Korrekt dosering af antibiotika

Behandlingen virker ikke, hvis der gives for lidt antibiotika

Korrekt dosering beregnes ud fra grisens vægt. Behandlingen er uvirksom, hvis der gives for lidt. Modsat bliver der brugt unødigt meget antibiotika, hvis der gives for meget.

DU SKAL ALTID VIDE HVOR MANGE KG GRIS, DER SKAL BEHANDLES

- Alle lægemidler skal doseres ud fra kg dyr og ikke som iblandingsprocenter i vand eller foder.

BEREGNING AF DOSERING

- Dosering i ml = dosis i ml antibiotika/kg × kg levende vægt
- Dosering i gram = dosis i g antibiotika/kg × kg levende vægt

BEHANDLING VIA INJEKTION

- En gris på 30 kg skal behandles.
- Dosis er 1 ml pr. 15 kg dyr.

$$\text{Dosering} = \frac{30 \text{ kg}}{15 \text{ kg/ml}} = 2 \text{ ml}$$

BEHANDLING VIA DRILLEVAND ELLER FODER

- En sektion med 500 smågrise på 15 kg i gennemsnit skal behandles.
- Dosis er 40 gram pr. 100 kg dyr.

Antal dyr × vægt (kg) × dosis (gram/100 kg) = dosering

$$500 \text{ grise} \times 15 \text{ kg} \times \frac{4 \text{ gram}}{100 \text{ kg}} = 300 \text{ gram}$$



Personlig sikkerhed:

- Der er risiko for allergi ved kontakt med antibiotika
- Brug handsker
- Brug P2-maske ved opblanding af antibiotika
- Undgå at det støver, når antibiotika og foder blandes



DU SKAL KENDE GRISENS VÆGT



ANTIBIOTIKA TIL INJEKTION – BRUG HANDSKER



AFVEJNING AF ANTIBIOTIKA PÅ BREVVÆGT



INDSTIL MEDICINBLANDER PÅ 2 PCT.



1 L. VAND PR. 10 KG GRIS PR. DAG



Stamopløsning af antibiotika

En stamopløsning er den blanding af medicin og vand, som medicinblander trækker fra. For at kunne give den korrekte antibiotikabehandling via drikkevandet, er det vigtigt, at stamopløsningen er lavet korrekt.

MÅL FORBRUG FØR BEHANDLING

- Medicinblander stilles på 2 pct.
- Vandforbruget til en gruppe af grise overvåges ved, at medicinblander suger af en dunk rent vand i 20 timer.
- Det antal liter vand, der suges op, noteres.

FREMANGSMÅDE TIL EN KORREKT STAMOPLØSNING

Den mængde medicin, der skal bruges, beregnes ud fra dyrlægens anvisning. Se siden "Korrekt dosering af antibiotika"

Stamopløsning:

1. En ren dunk fyldes med håndvarmt vand.
2. Antibiotika tilsættes.
3. Antibiotika og vand blandes godt.
4. Der fyldes op til den mængde, der er målt dagen før.



TOMMELFINGERREGEL, HVIS DU IKKE KENDER VANDFORBRUGET

Medicinblander stilles på 2 pct.

- Antal kg dyr der skal behandles/600=antal liter stamopløsning
- 300 grise à 15 kg = 4.500, dvs. $4.500/600 = 7,5$ liter

Grise drikker
ca. 1 liter vand
pr. 10 kg gris pr. dag

Grise drikker
ca. 2,5 liter vand
pr. 1 kg foder pr. dag

Brug af antibiotika i drikkevand

Antibiotika til flokbehandling kan gives via drikkevandet.

KRAV TIL VANDSYSTEM

- Vandsystemet skal være indrettet således, at antibiotika kun gives til den gruppe grise, der skal behandles.
- Der skal findes en kontraventil, så tilbageløb af medicineret drikkevand ikke kan forekomme.

PRAKTISK UDFØRELSE

1. Medicinblanderens tilsluttes den sektion eller sti, hvor grisene skal behandles.
2. Antal grise og deres vægt bruges til beregning af den mængde antibiotika, der skal bruges.
3. Lav en stamopløsning (se vejledning om stamopløsning).
4. Medicinblanderens indstilles på 2 pct.
5. Behandlingen skal som hovedregel vare 16-20 timer, hvis ikke andet er aftalt med dyrlægen.

RENGØRING AF VANDRØR EFTER ANTIBIOTIKA I DRILLEKVVAND

1. 24 timer med rent vand i vandrørene efter antibiotika.
2. Rensning af vandrør med biocid.
3. Herefter igen rent drikkevand.



TOMMELFINGERREGEL

- Grise drikker ca. 1 liter vand pr. 10 kg gris pr. dag

Pas på din antibiotika

- Selv små mængder af desinfektionsmidler/biocider/syrer kan ødelægge effekten af den tilsatte antibiotika.
- Sammenblanding af antibiotika med andet tilsætningsstof kan medføre stoppede drikkepipler.



**MEDICINBLANDER TILSLUTTES
DEN SEKTION/STI, HVOR
GRISENE SKAL BEHANDLES**



**STAMOPLØSNINGEN SKAL
BRUGES OVER 16-20 TIMER**



**ANTIBIOTIKA KAN GIVE DÅRLIG
SMAG I VANDET**



AFMÅL ML ANTIBIOTIKA TIL BEHANDLING



HÆLD ANTIBIOTIKAOPLØSNING I KRYBBEN LIGE FØR FODRING



Brug af antibiotika ved vådfoder

Flokbehandling skal gives direkte i krybben i vådfoderbesætninger. Der må ikke blandes antibiotika i vådfoderanlægget.

MULIGHEDER FOR FLOKBEHANDLING VED BRUG AF VÅDFODER

Antibiotikaopløsning kan gives stivis med:

- Spand
- Vogn med tank og pumpe eller lignende

FREMGANGSMÅDE

1. Antal grise pr. krybbe og deres vægt bruges til beregning af den mængde antibiotika, der skal bruges.
2. Mål antal liter vand, der skal til for at opløsningen fordeles i hele krybben.
3. Lav en antibiotikaopløsning ved at blande beregnede mængde antibiotika med vandet.
4. Brug en ren spand eller vogn.
5. Hæld denne antibiotikaopløsning i krybben lige før fodring.

PERSONLIG SIKKERHED

Der er risiko for allergi ved kontakt eller indånding af antibiotika. Brug handsker og maske ved håndtering af antibiotika.

➔ Krydsoverensstemmelseskrav (KO) til behandling med antibiotika i foderet:

- Der må **ikke** blandes antibiotika i vådfoderblanderen.
- Foder med antibiotika må ikke transporteres i foderanlægget.
- Husk at overholde slagtefristen efter antibiotikabehandling.

Brug af antibiotika i tørfoder

Flokbehandling kan gives med foderet. Der må ikke blandes antibiotika i foderblander eller foderanlæg.

MÆNGDEN AF ANTIBIOTIKA TIL BEHANDLING BEREGNES UD FRA

- Antal grise pr. foderautomat
- Grisenes vægt
- Kg tørfoder, der ædes pr. dag pr. automat

OPBLANDING AF ANTIBIOTIKA I TØRFODER

- Brug en cementblander eller en fodervogn.
- Cementblander og fodervogn skal være tydeligt mærket med "Kun foder med antibiotika".
- Bland grundigt, så antibiotika og foder bliver blandet ensartet.

BEHANDLING MED ANTIBIOTIKA VIA TØRFODER

- Foder med antibiotika skal kun gives i foderautomaterne i de stier, hvor grisene skal behandles.
- Foder med antibiotika kan gives på fast gulv.

PERSONLIG SIKKERHED

- Der er risiko for allergi ved kontakt eller indånding af antibiotika.
- Brug handsker og maske ved opblanding af antibiotika i foder.
- Desuden anbefales det at bære maske ved udfodring af foder indeholdende antibiotika.
- Begræns støvudvikling ved opblanding af antibiotika i foder – brug et låg på cementblander.



Krydsoverensstemmelseskrav (KO) til behandling med antibiotika i foderet:

- Der må **ikke** blandes antibiotika i foderblander
- Foder med antibiotika må ikke transporteres i foderanlægget
- Husk at overholde slagtefristen efter antibiotikabehandling

BRUG MASKE OG HANDSKER NÅR DU AFVEJER ANTIBIOTIKAPULVER



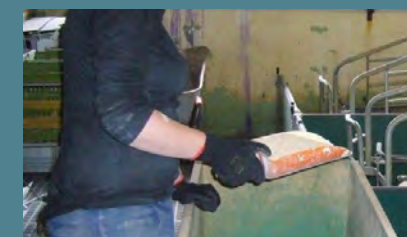
BLAND ANTIBIOTIKA OG FODER MEGET GRUNDIGT



FODERVOGN, DER MÆRKES "KUN FODER MED ANTIBIOTIKA"



GIV KUN FODER MED ANTIBIOTIKA TIL DE GRISER, DER SKAL BEHANDLES



ANTIBIOTIKA TIL PATTEGRISE INDREGNES I SØERNES FORBRUG



EN ADD TIL SMÅGRISE ER EN DOSIS TIL 15 KG GRIS



EN ADD TIL SLAGTESVIN ER EN DOSIS TIL 50 KG GRIS



EN ADD TIL SØER ER EN DOSIS TIL 200 KG



ADD – gennemsnitlig daglig dosis

En ADD – en Average Daily Dose – er defineret, som den mængde antibiotika, en standard gris skal have i en antibiotikabehandling pr. dag. ADD bruges til at måle, hvor mange standardbehandlinger der er givet i en besætning.

HVORDAN BEREGNES ADD?

Ved beregning af ADD bruges følgende standardvægte for aldersgrupperne:

- 1 so: 200 kg
- 1 smågris: 15 kg
- 1 slagtesvin/polt: 50 kg

SMÅGRISE ADD

- Eksempelvis antibiotika, hvor der skal gives 1 ml/15 kg gris:
- 100 ml antibiotika kan behandle 100 grise på 15 kg = 100 ADD
- 100 ml antibiotika kan behandle 50 grise på 30 kg = 100 ADD

SLAGTESVIN ADD

- Eksempelvis antibiotika, hvor der skal gives 3,3 ml/50 kg gris:
- 100 ml antibiotika kan behandle 30 grise på 50 kg = 30 ADD
- 100 ml antibiotika kan behandle 15 grise på 100 kg = 30 ADD

HVORDAN FASTLÆGGES ADD

- Mængden af antibiotika i en ADD er fastlagt ud fra den godkendte dosis.
- Hvis den godkendte dosis er et interval eks. 30-40 mg/kg gris, så er det gennemsnittet (35 mg/kg), der er en ADD.

DER KAN VÆRE STOR FORSKEL I ANTIBIOTIKA DOSIS

- Antibiotika A: 1 ml/20 kg til 100 kg slagtesvin, 5 ml = 2 ADD
- Antibiotika B: 1 ml/10 kg til 100 kg slagtesvin, 10 ml = 2 ADD

VÆGTEDE ADD'ER

I 2016 indførte Fødevarestyrelsen en ny model for gult kort, hvor visse antibiotikatyper tæller mere i landsmandens medicinregnskab.

Faktorer gældende fra og med d. 31. december 2017:

Antibiotikaklasse	Faktor
Flourokinoloner, 3. og 4. generations cefalosporiner, colistin	10
Tetracykliner	1,5
Øvrige antibiotikagrupper	1



Hvad tæller med i ADD:

- Antibiotika

Hvad tæller ikke med i ADD:

- Vacciner
- Smertestillende midler
- Jern, vitaminer

Gult kort ved højt antibiotikaforbrug

Fødevarestyrelsen har fastlagt grænseværdier, hvor der gives gult kort, hvis besætningens forbrug af antibiotika til behandling af grise har ligget over værdierne i en periode på 9 måneder.

GRÆNSEVÆRDIER (SIDEN 31. MARTS 2019)

- Gennemsnit for 100 smågrise pr. dag: 17,2 ADD
- Gennemsnit for 100 slagtesvin pr. dag: 4,4 ADD
- Gennemsnit for 100 søer pr. dag: 3,2 ADD

GULT KORT

Hvis antibiotikಾನiveauet ligger over grænseværdien i en eller flere aldersgrupper i besætningen (samme CHR nr.) gives gult kort.

BEREGNING AF BESÆTNINGENS NIVEAU

Beregnes med følgende formel:

$$\text{Gns. ADD over 9 måneder i Vetstat} \times 100$$

Antal dyr i aldersgruppen i CHR registreret i samme periode

HVAD ER KONSEKVENSEN AF GULT KORT

- Antibiotikaforbruget i besætningen skal reduceres.
- Antibiotika til flokbehandling må kun genordineres én gang.

- Besætningsejere med gult kort bliver udpeget til kontrolbesøg.
- Gult kort genvurderes efter 9 måneder.
- Hvis besætningen efter 9 måneder med skærpet tilsyn stadig har et for højt antibiotikaforbrug, gives rødt kort.

SÆRLIGE SUNDHEDSMÆSSIGE FORHOLD

Besætningsejeren kan gøre indsigelse ved gult kort, hvis der foreligger særlige sundhedsmæssige forhold. Husk at dette skal dokumenteres.

FÅ OVERBLIK VED UDTRÆK FRA VETSTAT

Du og din dyrlæge kan få et overblik ved udtræk af besætningens antibiotika tal fra VetStat. Eksempel ses til højre.



HUSK

Korrekt registrering i CHR er vigtig for beregning af antibiotikaforbruget.

Se VetStat data

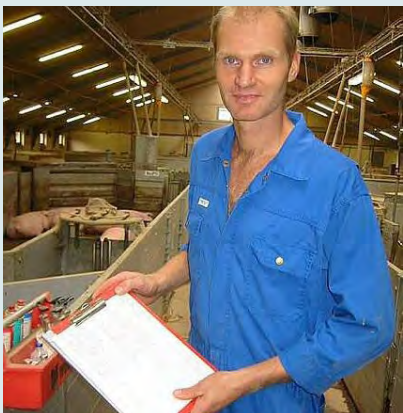
Du kan logge ind på www.vetstat.fvst.dk med dit MitID. Her kan du finde antibiotika forbruget på alle grisebesætninger på CHR nummer.



NEDENFOR SES ET UDTRÆK FRA VETSTAT OVER ANTIBIOTIKAFORBRUG. GRÆNSEVÆRDIEN ER DEN ORANGE STIPLEDE LINJE. BESÆTNINGENS GENNEMSNIET ER DEN GRØNNE LINJE.



ALLE BEHANDLINGER SKAL REGISTRERES



SØRG FOR TYDELIG MÆRKNING AF DE DYR, DER ER BEHANDLET



Antibiotika og levering til slagtning

Slagtedyr må ikke indeholde rester af antibiotika. Søer og slagtesvin må ikke slagtes inden for tilbageholdelsestiden.

TJEK FØR LEVERING

- Tilbageholdelsestiden er overholdt for alle dyr

PAS PÅ

- Ved levering af søer – her er meget større risiko for fejl.
- Hvis der benyttes antibiotika med forskellige tilbageholdelsestider.
- Hvis der gives antibiotika i drikkevand eller via foder.
- Hvis flere personer er ansvarlige for udlevering til slagtning.

REGISTRERING

Dokumentation og registreringer er en følge af, at dyrlægen kan udlevere medicin til brug i besætningen. Leverandør af lægemidlet og faktura på lægemidlet skal dokumenteres.

Ved alle behandlinger skal følgende registreres:

- Sonummeret skal registreres. Angiv dato for, hvornår soen kan slagtes.
- Grise i vækst: sti eller sektionnummer og antal behandlede dyr
- Ved alle behandlinger skal flg. registreres:
 - Antal grise – anslået vægt og stinumner
 - Søer, entydig identifikation (øremærke)
 - Navn på præparat
 - Dosis
 - Dato for første behandling
 - Antal dage behandlingen er ordineret til
 - Tilbageholdelsestid

CODE LEVEREGLER FOR AT FOREBYGGE FEJL

- Hav en liste med tilbageholdelsestider for de antibiotika der bruges.
- Husk, at der er 30 dages tilbageholdelsestid efter tetracyclinbehandling.
- Sørg for tydelig mærkning af de dyr, der er behandlet.
- Spørg din dyrlæge, hvis du er usikker på tilbageholdelsestider.
- Hav klare aftaler med den person, der skal udlevere dyr til slagtning.



Ring før det er for sent

– hvis der er udleveret dyr, der skulle være holdt tilbage, samt ved knækket kanyle eller levering inden udløb af tilbageholdelsestid.

Danish Crown: 89191920

Tican: 99192300

Danpork: 40239011

SEGES Innovation P/S
Agro Food Park 15
DK-8200 Aarhus N

+45 8740 5000
info@seges.dk

SEGES
INNOVATION

