



DANSKE MODELLER FOR INTEGRERET SVINEPRODUKTION - NYE VEJE TIL VÆKST I BALANCE

Finn Udesen. SEGES, Erhvervsøkonomi

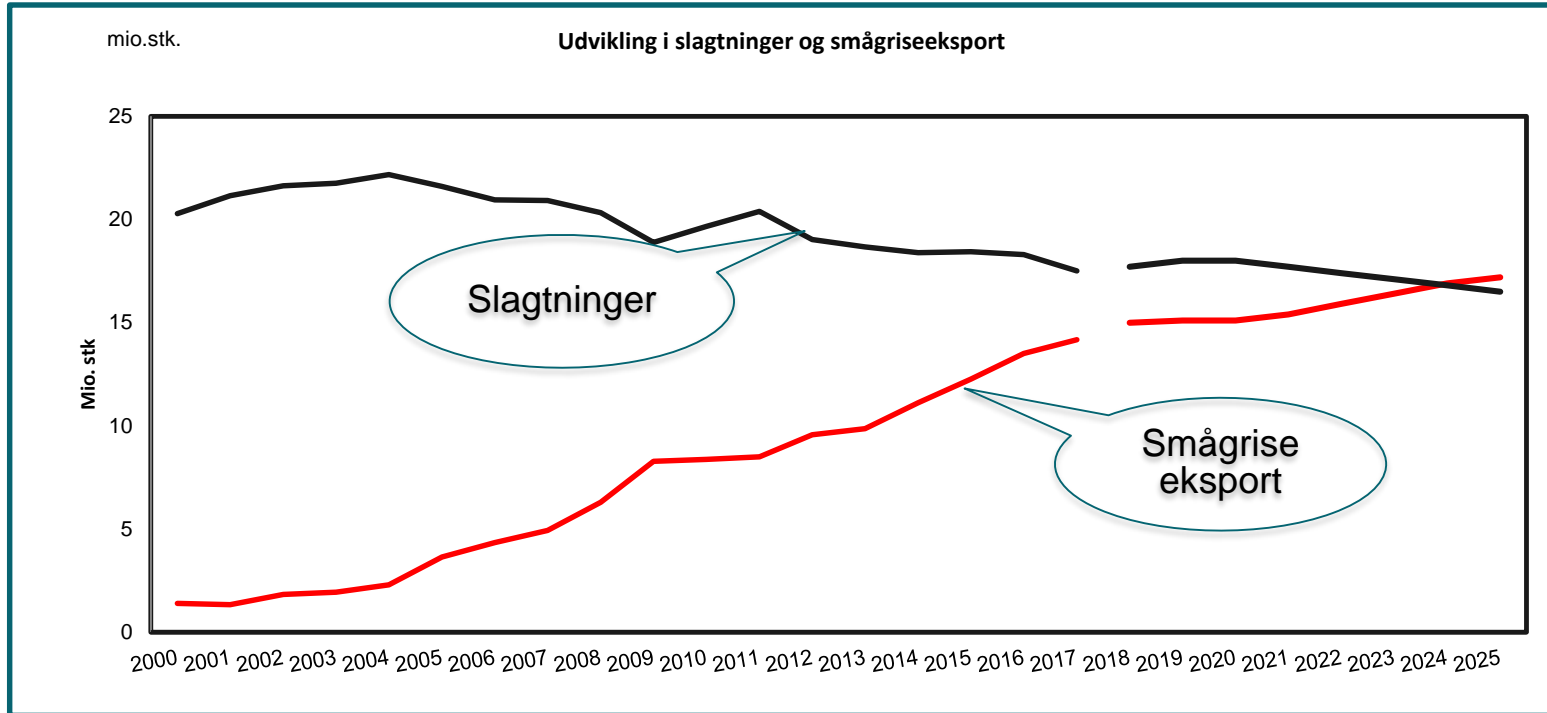
**Staldseminar
23. maj 2018**



UDFORDRINGER FOR DANSK SVINEPRODUKTION

- Tyskland og Polen importerer cirka 42 % af den samlede danske smågriseproduktion
- Lukning af et af disse markeder vil give meget store afsætningsmæssige problemer og et markant dyk i prisen
- Faldende slagtninger medfører lukkede slagterier og færre arbejdspladser i Danmark
- Svinesektoren mister sin samfundsmæssige betydning
- Svineproduktion i Danmark hænger i den grad sammen med slagteridrift, arbejdspladser og store valutaindtægter. Med andre ord "license to produce"

UDVIKLING I ANTAL SLAGTNINGER ER EN LANGSIGTET TRUSSEL MOD DANSK SVINEPRODUKTION



UDVIKLINGEN SKAL VENDES MEN HVORDAN

- Udviklingen i verdens svineproduktion domineres af lande med Integratorer
- Integrator-forretningsmodellen findes i mange forskellige udgaver
- Fælles for dem alle er, at de styres fra en slagterivirksomhed
- De har skalerbare produktionskoncepter
- Overordnet styring skal sikre høj produktionseffektivitet, lave inputpriser, høj kapacitetsudnyttelse, og højest mulig salgspris

Medlemmer i "Udvalget for Integreret svineproduktion"

Søren Foged Overgaard, LFS (formand for udvalget)

Peter Sommer Jensen, LFS

Søren Bonde, LFS

Svend Amstrup Jensen, Innovationsrådet

Vagner Bøge, Danish Crown

Henrik Bækstrøm, Tican

Marlene Spare Ibsen, VKST

Ken Steen Pedersen, Ø-Vet

Finn Udesen, SEGES Svineproduktion (sekretær for udvalget)

MODELLER DER KAN BRUGES SOM INSPIRATION TIL UDVIKLING AF DANSK SVINEPRODUKTION

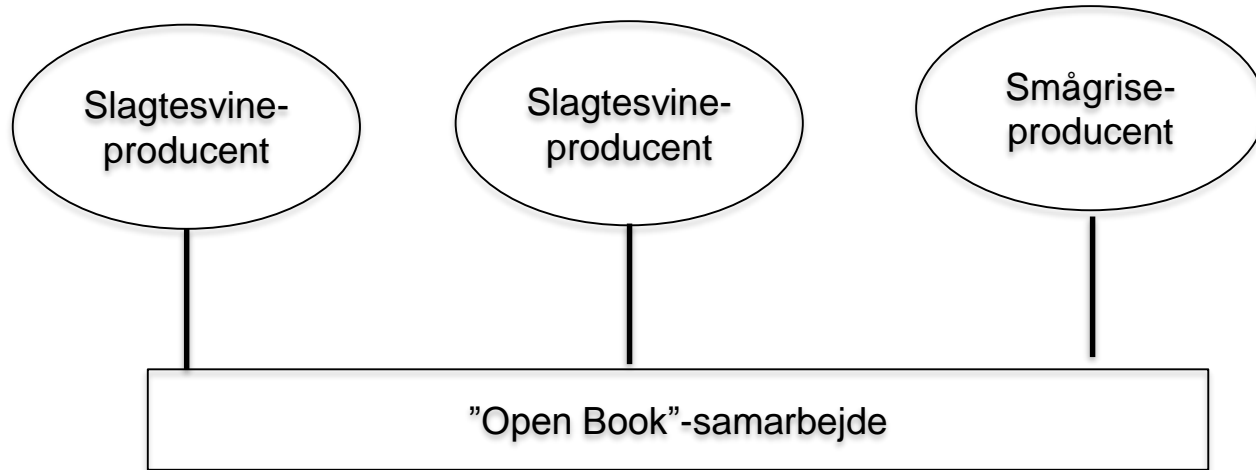
Udvalget har koncentreret sig om disse 3 modeller:

Produktionsfællesskab for smågrise- og slagtesvineproducenter	Producentselskab for smågrise- og slagtesvineproducenter	Kontraktstyret svineproduktion ”dansk model”
(open book)	(fælles bundlinje)	(open book)
Sikre fælles optimering mellem smågriseproducent og slagtesvineproducent	Sikre fælles optimering mellem selskabet og slagteriet Lette ejerskifte	Sikre fælles optimering i hele værdikæden

ØKONOMISKE POTENTIALER - SAMARBEJDSMODELLER BLANDT LANDMÆND

	Ændring	Værdi pr. gris (kr.)
Mængdetillæg, slagtesvin	5 øre pr. kg	4
Fodereffektivitet, 7-110 kg	-0,10 FEsv	17
Dødelighed	-1 %-point	6
Veterinære forhold	3 kr. pr. gris	3
Foderpris, 300 FE	2,5 øre pr. FEsv	8
Forventet økonomiske gevinst pr. gris		38

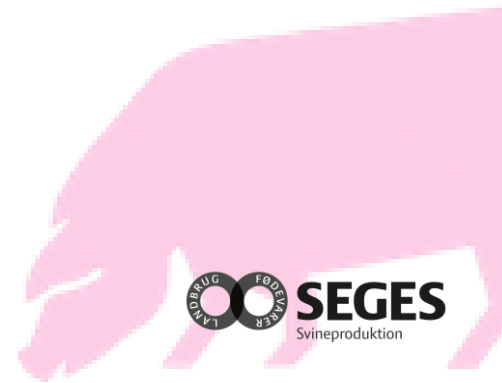
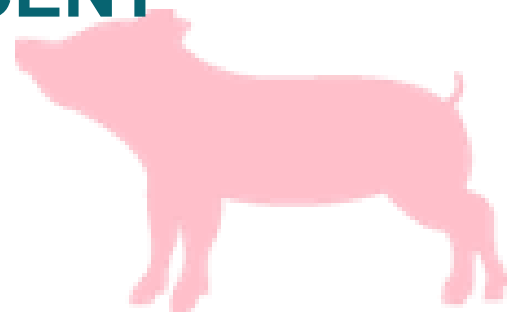
PRODUKTIONSFÆLLESSKAB FOR SMÅGRISE- OG SLAGTESVINEPRODUCENTER (OPEN BOOK)



SAMARBEJDE SMÅGRISEPRODUCENT

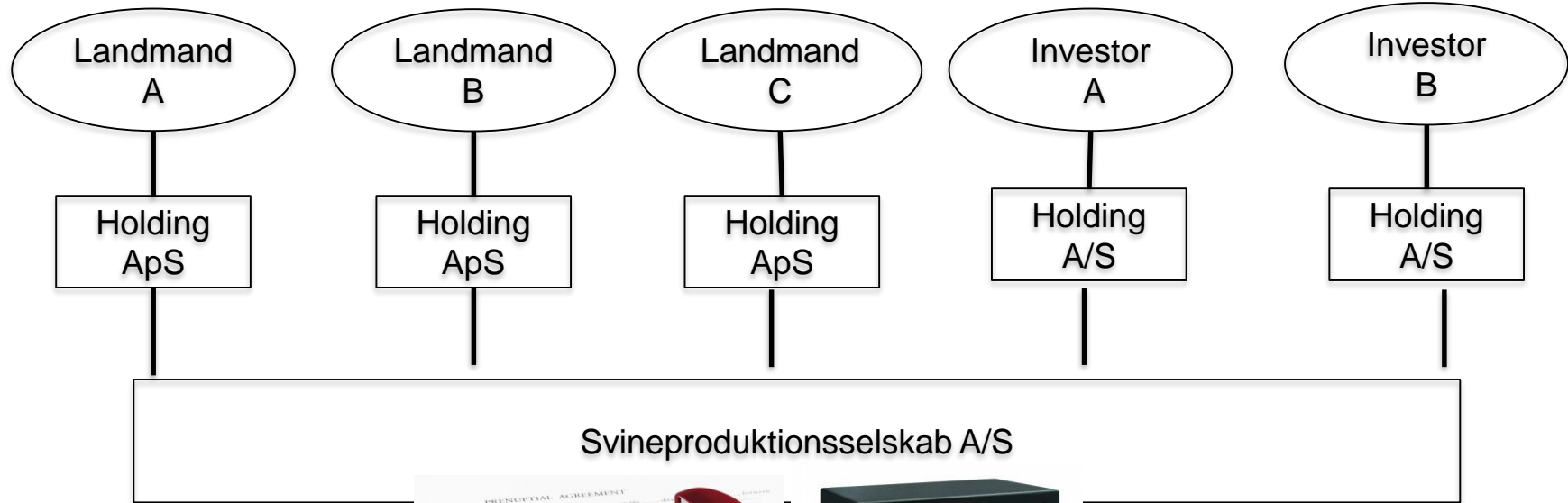
OPEN BOOK

- **Fuld åbenhed om produktionen**
- **Fælles strategi**
- **Fælles rådgivere**
- **Fælles indkøb-stordrift**
- **Smågrise afregnes på basis af værdi (genetik, sundhed, produktivitet)**



PRODUKTIONSSKAB, SMÅGRISE- OG SLAGTESVINERODUKTION

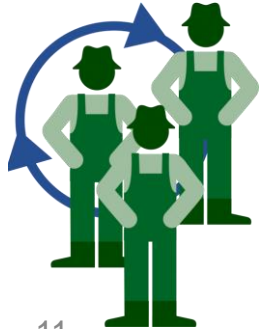
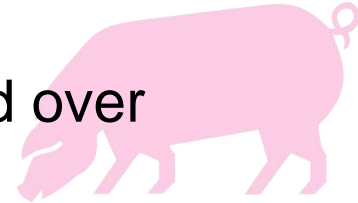
FÆLLES BUNDLINJE



PRODUKTIONSSKAB FOR SMÅGRISE- OG SLAGTESVINEPRODUCENT



- Fælles bundlinje
- Klar aktionæroverenskomst
- Direktion og bestyrelse står over den enkelte investor
- Stærk på ledelse og faglige kompetencer
- Stordriftsfordele
- Lette ejerskifte
- Fælles strategier og koordineret udvikling
- Kontrollerfunktionen skaber løbende klarhed over virksomhedens økonomiske situation



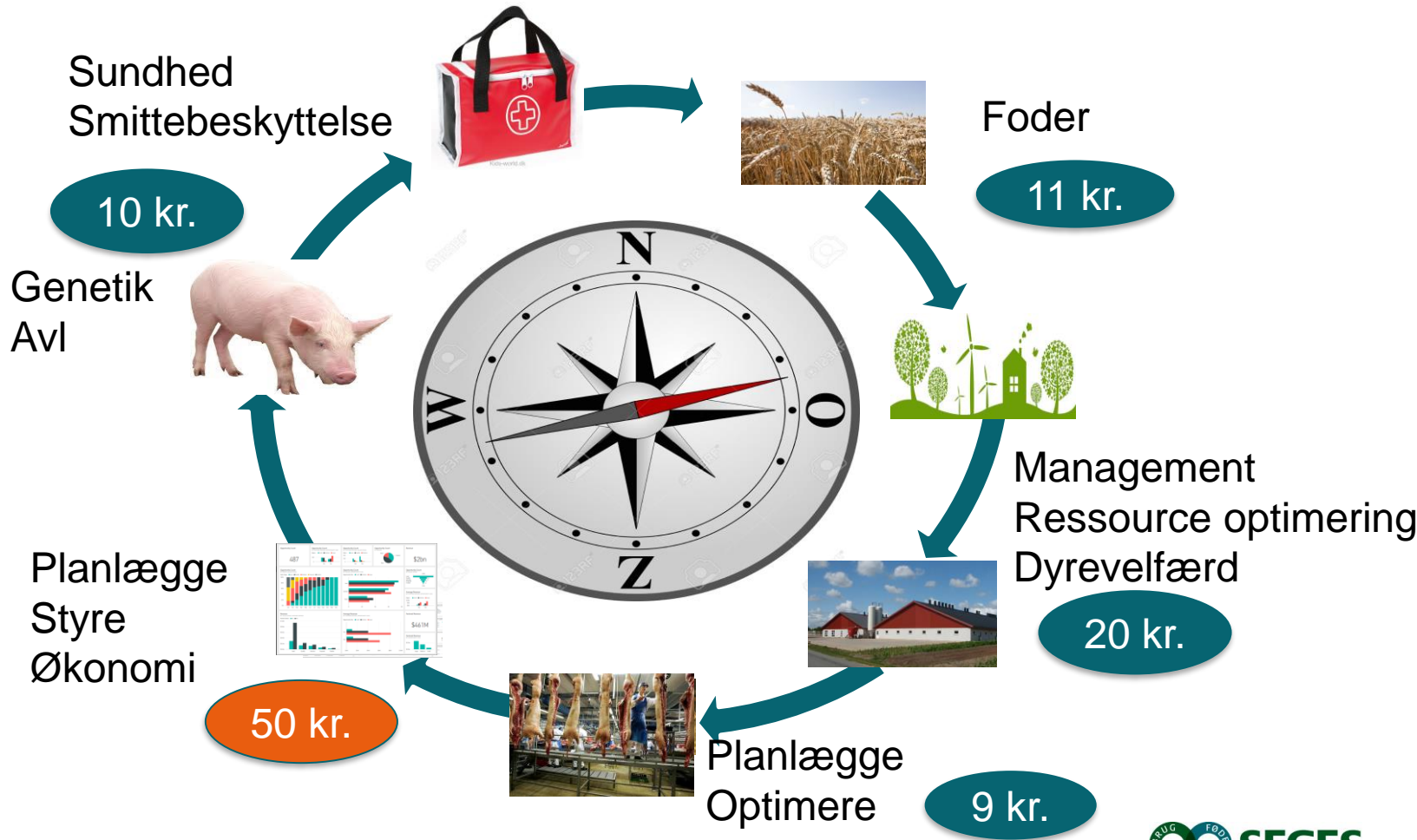
UDVIKLE KONCEPTER FOR KONTRAKTPRODUKTION DER INDEHOLDER EN RÆKKE ELEMENTER FRA INTEGRATORSELSKABER

Integrator:

- Ejer grisene
- Leverer grise, foder, medicin/vac.
- Har prisrisikoen
- Landmanden ejer produktionsapparatet
- Selskabet scorer gevinsten ved lave produktionsomkostninger
- Sikrer landmanden fast indtjening

Kontrakt:

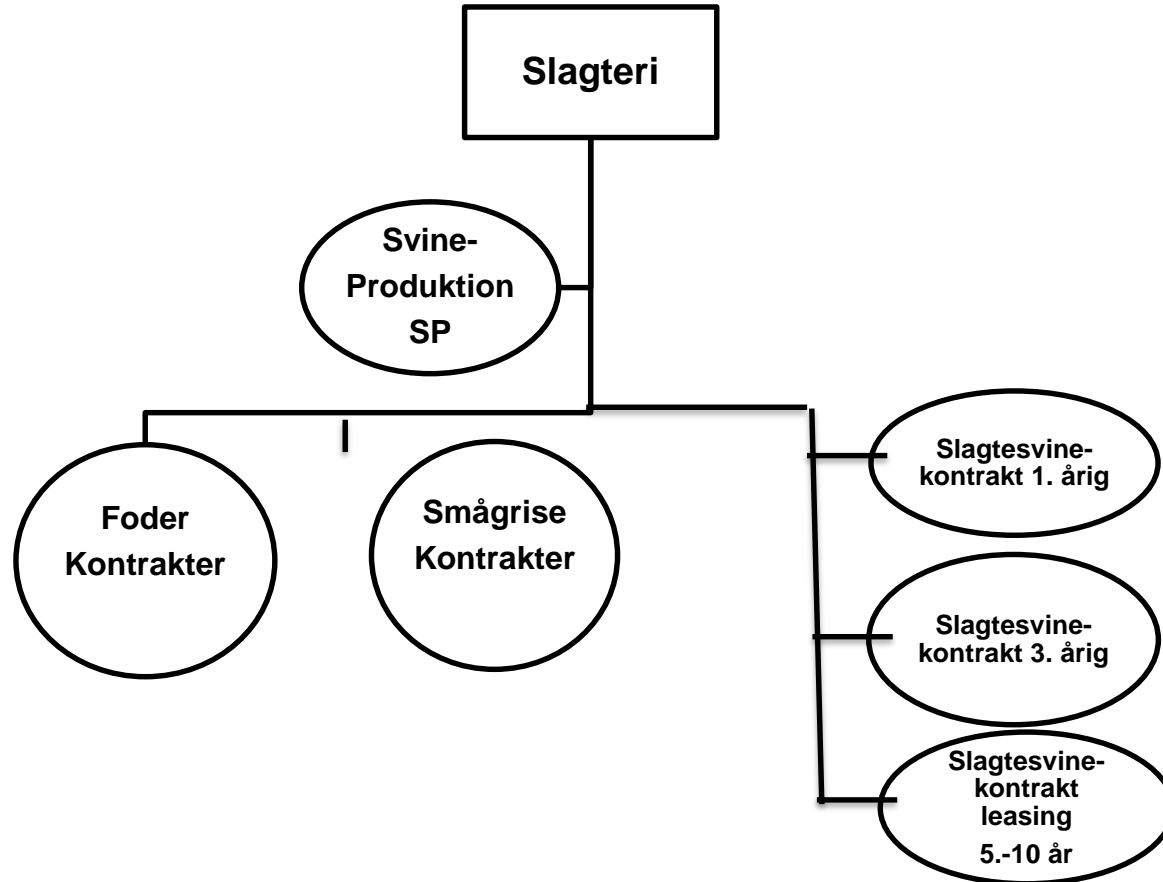
- Landmanden ejer grisene
- Landmanden har ansvaret for at skaffe grise, foder, medicin/vac.
- Landmanden har prisrisikoen
- Landmanden scorer gevinsten ved lave produktionsomkostninger
- Kan give fordele til alle såvel individuelle landmænd som produktionsselskaber



KONTRAKTPRODUKTION KAN PÅ SIGT UDVIKLES TIL AT OMFATTE RÅDGIVNING, SERVICE OG FINANSIERING

- Foder, medicin, vacciner, styret produktion og indkøb
- Produktionskoncepter
- Rådgivning
- Service
- Finansiering af stalde
- Finansiering af foder og grise
- Fælles udbud på stalde
- Innovations- og implementeringsplatform
- Data – målrettet rådgivning
- Styring, planlægning, logistik, produktion
- Lettere at finansiere opstart af svineproduktion

KONTRAKTSTYRET PRODUKTION



KONTRAKTPRODUKTION

Et slagteri etablerer en svineproduktionsafdeling (SP), der indgår kontrakter med svineproducenterne og tilbyder svineproducenterne en række rådgivnings-, service-, og finansielle tilbud. Kontrakterne er tilpasset den enkelte svineproducents behov

- Kontrakt på smågrise
- Kontrakt på foderproduktion
- Finansieringsaftale
- Rådgivning
- Service
- Turn around



PIGLET PRODUCERS



PIG FINISHERS



SLAUGHTERHOUSE /
BY-PRODUCTS



PORK PRODUCTS INCL.
STORAGE AND SHIPPING



MARKET



KONTRAKTPRODUKTION

RÅDGIVNING OG SERVICETILBUD OMFATTER:

- Dyrlægebesøg til optimering af smittebeskyttelse og sundhed
- Ernæringseksperter tilpasser og optimerer fodret
- Genetikere rådgiver om avl, genetik og kernestyling
- Byggeeksperter designer og overvåger byggeprojekterne
- Miljøeksperter designer luftrensning og gødningsbehandlingssystemer
- Driftsøkonomer rådgiver om rentabiliteten i byggeprojekter
- Foder/råvarekøb
- Fælles udbud af byggeprojekter

PIGLET PRODUCERS



PIG FINISHERS



SLAUGHTERHOUSE /
BY-PRODUCTS



PORK PRODUCTS INCL.
STORAGE AND SHIPPING



MARKET



KONTRAKTPRODUKTION

Hvis en svineproducent indgår en treårig kontrakt, kan han frit vælge mellem alle tilbuddene undtagen finansiering

- Alle rådgivnings- og serviceydelser prissættes og kontraktproducenten betaler X % af prisen for de rådgivnings- og serviceydelser, der indgår i kontrakten



PIGLET PRODUCERS



PIG FINISHERS



SLAUGHTERHOUSE /
BY-PRODUCTS



PORK PRODUCTS INCL.
STORAGE AND SHIPPING



MARKET



FODER HAR EN CENTRAL ROLLE - ØKONOMISK OG RÅDGIVNINGSMÆSSIGT

- Svineproducenter, der ønsker at anvende indkøbt foder, kan vælge imellem 10 blandinger, som SP har optimeret
- Svineproducenter, der ønsker at anvende hjemmeblandet foder, kan indgå aftale om, at SP indkøber de råvarer, som svineproducenten ikke selv råder over og SP laver foderoptimeringerne
- Svineproducenter, der ønsker at anvende egne foderblandinger, kan få en aftale med SP om at få foder produceret på lønaftale

**Korn bringes til foderstoffirmaet – foder bringes tilbage,
dvs. ingen tomme transportere!**

SMÅGRISEKONTRAKTER HAR EN CENTRAL ROLLE FOR SUNDHED OG GENETIK

- Smågrisekontrakten formidles af SP, men aftalen indgås reelt af smågrise- og slagtesvineproducenten
- Kontrakten indeholder retningslinjer for parteres samarbejde, som skal være efter ”open book”-princippet
- Fælles rådgivere, krav til genetik, sundhed, fodring, styk, kg mv

DATA FÅR EN CENTRAL ROLLE

- produktions- og økonomistyring
- risikobaseret rådgivning
- logistik, planlægning, ressource optimering
- sundhed og dyrevelfærd
- sporbarhed
- miljø/klima-bæredygtighed



AFSTEMNING: HVILKEN MODEL FORETRÆKKER DU I FREMTIDEN?

Model	Antal	Pct.
Producentfællesskab "open book"		
Produktionsselskab Fælles bundlinje		
Kontraktproduktion		
Ingen ændringer		