

H7C - Inseminering af søer

En veludført inseminering, når soen er i stående brunst, er grundlaget for en høj faringsprocent og kuldstørrelse

1. Insemineringstidspunktet afhænger af, hvornår søerne kommer i brunst og brunstlængden

- Soen må kun løbes, når der er i stående brunst = Står for rideprøven
- I praksis løbes de fleste søer første gang dag 4, 5 eller 6 efter fravæning afhængig af, om de viser tidlig eller sen brunst
- Ægløsningen sker altid 2/3 inde i brunsten
- Det optimale tidspunkt at løbe søerne er 24 timer før og 4 timer efter ægløsning
- Inseminer søerne med maksimalt 24 timers mellemrum
- Løb søerne to gange pr. brunst
- Sørg for ro i løbeafdelingen under arbejdet og i mindst to timer efter inseminering

2. Ornekontakt

- Under brunstkontrol og inseminering skal ornen være foran soen
- Ornen skal maksimalt være i kontakt med 4-6 søer af gangen, så der er optimal trynekontrakt til hver so

3. Brunstkontrol før inseminering

- Søerne brunstkontrolleres med 5-punktsplan eller Reduceret 5-punktsplan
- Påbegynd ikke brunstkontrol på flere søer end der kan nås at insemineres indenfor cirka 20 minutter

4. Inseminering og hygiejne

- Orner ind foran soen – udnyt AHA-effekt
- Tag engangshandsker på
- Aftørring af kønslæber med tørt papir – synlig snavs fjernes
- Tag et enkeltpakket kateter og kræng den ene kønslæbe til side og før kateteret 10 cm ind. Plastposen fjernes og kateterproppen frigøres – indføringen fortsætter
- Når kateteret ikke kan føres længere ind, trækkes kateteret lidt tilbage og føres atter frem samtidig med, at det drejes en smule. Herved sikres en korrekt placering af kateterspidsen i soens livmoderhals
- Anbring sæddosen på kateteret
- Sæddosen kan holdes af en elastik, bøjle eller lignende, eller også kan inseminøren holde sæddosen i hånden og sidde på soen
- Tryk ikke på sæddosen. En brunstig so vil selv optage sæden
- Når sæden er optaget, fjernes kateteret
- Hvis soen er langsom til at optage sæden, stimuleres den igen med dele af 5-punktsplanen f.eks. krydsgrab

Sædcellerne modnes/bliver befrugtningedygtige i soens kønsveje og kan "vente" i æggelederen i 24 timer

Det anbefales, at søer løbes i boks og ikke i løsdrift



Sæddosen holdes ved hjælp af et insemineringsbånd

5-punktsplan (Reduceret)

1. Stød i flanken med hånd eller knæ (*valgfri*)
2. Skub og løft i lyskefolden (*valgfri*)
3. Stød under kønsåbningen (*valgfri*)
4. Krydsgrab (*valgfri*)
5. Rideprøve (SKAL!)

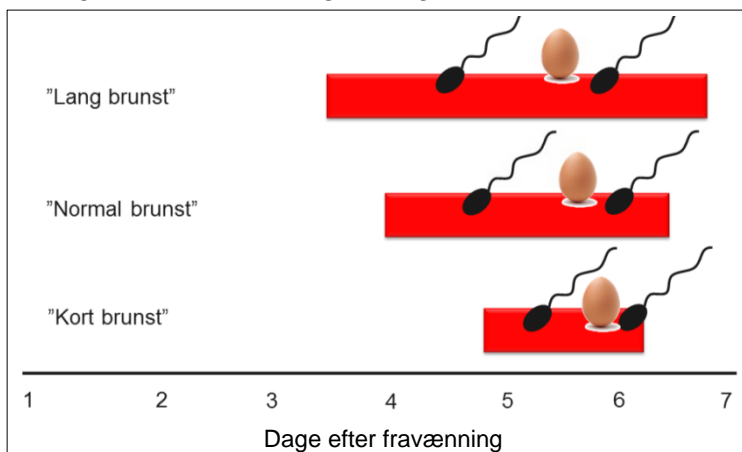
"Flyver"

Der bør udnævnes en person som "flyver", der inseminerer søer, der viser stårefleks længere nede i rækken.

-
- Hvis sæden slet ikke optages, så tjek om kateteret sidder rigtig fast i posen. Med et let tryk på posen er det muligt at se om sæden kan komme igennem kateteret.
-

Kommentarer til H7C - Inseminering af søer

1. Ægløsningen sker 2/3 inde i brunsten. Det optimale insemineringstidspunkt er fra 24 timer før og til 4 timer efter ægløsningen.



Insemineringstidspunkt i forhold til ægløsning

Det anbefales at inseminere søerne to gange pr. brunst. Ved at inseminere én gang frem for to gange er der en risiko for, at kuld størrelsen reduceres med op til 0,5 totalfødte grise pr. kuld. Det er sjældent nødvendigt at inseminere tre gange pr. brunst.

Der skal være respekt for løbearbejdet, som skal foregå i ro og uden afbrydelser - specielt når der arbejdes med de unge søer.

2. Under inseminering skal ornen være foran søerne, så de kan se, lugte og have trykekontakt med den. Ornen skal være aktiv foran de søer. Ornen kan aktiveres med f.eks. aftørringspapir fra søerne.

Hvis ornen går rundt i en flok af søer og udfører brunstkontrol, kræves der overvågning, så bedækning undgås.

Ornen bør flyttes samme vej rundt hver gang, så der opnås en vis rutine hos medarbejdere og dyr.

3. De søer, som viser stårefleks, når ornen lukkes foran søerne, skal insemineres indenfor 20 minutter. De kan være svære at få i stårefleks, hvis de har været stimuleret af ornen i lang tid.

Der vil altid være søer, der skal arbejdes mere med, før de viser stårefleks.

Søer kan vise stårefleks bare ved, at der arbejdes med ornen et andet sted i stalden. Dette kan indimellem være svært at opdage. Disse søer skal have en pause på 30-40 minutter, inden de kan stimuleres igen.

4. Undersøgelser har vist, at inseminatoren ikke behøver at sidde på søerne under inseminering. Sæddosen kan holdes af en bøjle, elastik eller lignende. Det er dog vigtigt stadig at have fokus på, om søerne optager sæden. Udnævn en medarbejder som "flyver", det vil sige at han/hun inseminerer de søer, der viser stårefleks langt nede i rækken. Hvis søerne ikke vil optage sæden, kan "flyveren" sætte sig på søerne og stimulere dem.

Når inseminatoren ikke sidder på soen, har soen mere plads til at flytte på sig, mens kateteret er i. Enkelte søer vil stå uroligt og trippe frem og tilbage i boksen. Lad "flyveren" hold øje med disse søer og stimulere dem, hvis de ikke optager sæden. Meget få søer

kan finde på at lægge sig ned. Så længe sæden optages, lades disse søer i fred. Spark eller råb aldrig af søerne for at få dem op.

5. Rengøring og tør-desinfektion mellem hvert løbehold. Vask kræver udtørring inden indsættelse, og vask med højtryksrensere kan være problematisk for andre dyr i stalden. Hold rent og tørt under søerne og skrab dagligt møg væk. Undgå desinfektionsmidler på søer op til inseminering, da disse kan være sædskadelige.