

H10 - Mindste-amme



Mindste-amme, der har modtaget små grise

Det er muligt at samle de mindste grise hos en mindste-amme, hvis man sikrer sig, at mindste-ammen giver grisene råmælk. De mindste pattegrise skal især sikres råmælk og adgang til soens mælk.

En optimal mindste-amme er

1. **Enten** en so, der har afsluttet faringen for mere end 12 timer siden (hvis ammegrisene er sikret råmælk hos moderen).
2. **Eller** en so, der er ved at afslutte faringen (ammegrisene samles her lige efter fødsel).
3. Mindste-ammen har små patter, der er let tilgængelige for grisene. Det bør være en 2. kulds so.
4. Mindste-ammen er rolig.
5. Mindste-ammen står i en sti med et optimalt klima for små grise.
6. Hæng evt. ekstra varmelampe op i stien og sørg for strøelse i pattegrisehulen.
7. **Det er vigtigt, at mindste-ammens egne grise sikres råmælk inden de flyttes eller hos modtagersoen!**

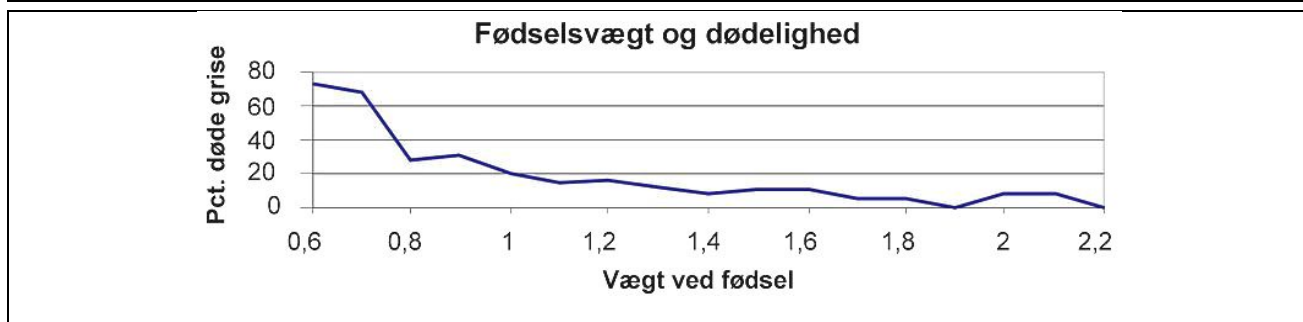


Ikke alle grise er kommet til yveret ved denne so

Dårlig håndtering af de mindste grise.

- De mindste grise må ikke være i store kuld dagen efter, at de er født. Her er der stor risiko for, at de dør.
- De allermindste grise er så svage, at de ikke kan komme til yveret og dør.

Pkt. Supplerende kommentarer - Mindste-amme	
	Inden flytning af de meget små pattegrise vurderes det, om de er levedygtige, og derved kan flyttes.
1.	Råmælkstildelingen skal sikres ved at grisene er mindst 12 timer gamle inden de flyttes. En anden mulighed er at benytte split-malkning ved egen mor inden de mindste flyttes. Alternativt kan nyfødte også sikres råmælk ved at udmalke råmælk til grisene. Når grisene har fået 3 x 30 ml, vil de være i stand til at klare sig. Se H5 - Faringsovervågning og H7 - Sikring af råmælk. Råmælk kan med fordel tildeles med en times interval.
2.	Råmælkstildeling kan også sikres ved, at de mindste grise samles hos en so, der er ved at fare. Soens egne store grise skal byttes til andre søer, der også er ved at fare, så de får råmælk. Se H7 - Sikring af råmælk
3.	Mindste-ammen skal have et pattesæt, som de små grise kan nå op til og gabe over.
4.	Mindste-ammen skal være rolig, så de små pattegrise kan komme til yveret. En 1. kulds so er ofte mere urolig end en 2. kulds so, og skal derfor stimuleres mere for at komme godt i gang med diegivningen. Hvis en 1. kulds so bruges som ammeso, skal den have de største grise.
5.	Klimaet i stien skal være optimalt, så pattegrisene kan holde varmen. Der skal være varmt, tørt og trækfrit. Se H13 - Pattegrisenes nærmiljø.
6.	Pattegrisenes nærmiljø kan forbedres ved, at de små grise beholder varmelampen og evt. får en ekstra varmelampe uden for pattegrisehulen. Strøelse er en god måde at øge temperaturen på. Spåner er ikke velegnede, da de kan rive og derved øger risikoen for navleinfektion og –brok. Der kan suppleres med et ekstra drikkestrug til vand, elektrolyt eller anden energikilde. Se H23 - Fodring af pattegrise. Elektrolytter bør dog først tildeles efter 1½ døgn, da der ellers er risiko for, at tarmen lukkes for tidligt, således at der ikke kan optages flere antistoffer fra råmælken.
7.	Hvis ammegrise flyttes til en so, der er ved at fare, skal soens egne grise sikres råmælk hos den so, grisene flyttes til. Denne so må således ikke have afsluttet faringen for mere end 12 timer siden.



Figuren illustrerer sammenhængen mellem fødselsvægt og risikoen for, at pattegrisen dør. Der er høj dødelighed for de grise, der vejer under 1 kg ved fødsel, men selv hos de grise, der vejer imellem 1 og 1,5 kg, er dødeligheden forholdsvis høj.

Indhold af antistoffer (mg pr. ml mælk) i råmælk (Klobosa & Butler (1987))			
Timer efter faring	IgG	IgM	IgA
0	96	9	21
12	32	4	10
24	14	3	6
72	4	2	6
168	2	2	5

Tabellen viser, at mængden af antistof i mælken falder hurtigt i løbet af det første døgn.