

H7 - Råmælksforsyning til alle grise samt brug af mindste-amme

Råmælk sikrer, at de nyfødte grise får antistoffer imod besætnings sygdomme og den første vigtige energi.

Soen giver god og tilstrækkelig råmælk, når den er rask, godt immuniseret og optimalt fodret.

I store kuld kan splitmalkning sikre en del af råmælken til de mindste pattegrise i kuldet. Det er især relevant, hvis der går lang tid fra afsluttet faring indtil kuldudjævning.

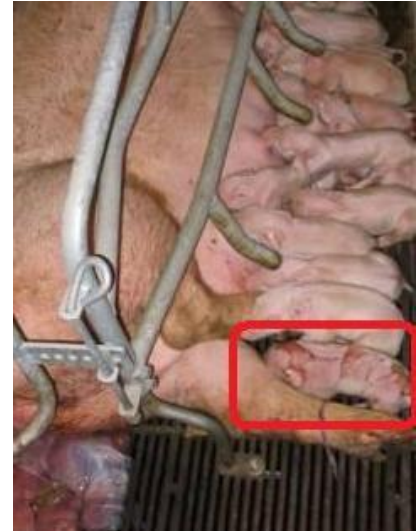
1. Mindste grise (under 700 gram)

- De mindste grise samles ved en mindste-amme gerne 1-2 gange dagligt
- Der lægges 14 grise til mindste-ammen, mælkeanlæg eller ej. Hvis der dør grise hos mindste-ammen indenfor de første 48 timer, kan der suppleres med nye grise
- Der skal tilføres så meget varme, at de mindste grise har korrekt liggeadfærd. Brug fx varmelampe med 150/175 W, ekstra forhæng, hundehulsplader
- Hvis ikke grisen er i stand til at die efter tildeling af energi og varme, bør den aflives!
- Hvis der er født for få små grise til at lave en mindste-amme, samles de mindste grise ved en so
- De små pattegrise skal have let adgang til vand fx vand-spejl i et trug, som alle grise kan nå.

2. Øvrige grise (over 700 gram)

- Grise har haft tid nok til at optage råmælk, når navlestrengen er tør - typisk 8 timer efter fødsel
- Når grisen har optaget råmælk nok, kan den flyttes til en anden so.

Denne gris skal til en mindste-amme



Faktaboks

Råmælk giver både grisen immunitet og energi. For at få den fornødne immunitet skal grisen have 10-15 ml råmælk afhængig af grisens størrelse. Det første døgn skal grisene have den energi, som findes i 200 ml somælk.

Faktaboks

Mindste-amme er en so, der er ved at fare eller lige har afsluttet faringen, så den stadig giver råmælk. Mindste-ammen bør have små patter, der er lettilgængelige for pattegrisene.

H7 – Råmælksforsyning til alle grise samt brug af mindste-amme

1.	For at være klar til kuldudjævning, giver det et godt overblik at tælle grisene, når de lukkes ind i hulen omkring fodring. Optællingen deles i normale grise og grise under 700 gram.
1.	Hvis flere end 5 % af de levendefødte grise vejer under 700 gram, kan det skyldes andre parametre i besætningen (fx fodring i drægtighedsstalden).
1.	Søer giver råmælk i 24 timer efter fødsel af første gris. Mindste-amme er en so, der er ved at fare eller lige har afsluttet faringen, så den stadigvæk giver råmælk. Mindsteammens bør have små patter, der er let tilgængelig for pattegrisene. Undgå så vidt muligt at bruge gylte som mindste-ammer, da gylte kan mangle antistoffer mod nogle af besætningens sygdomme. Mindste-ammens egne pattegrise skal sikres råmælk fra egen mor eller fra anden so, der stadigvæk giver råmælk.
1.	Den nyfødte pattegris har gavn af ikke at blive afkølet. Det sikres ved at placere de mindste grise under en varmekilde.
1.	Svage, nyfødte grise over 700 gram kan også flyttes til en mindste-amme.
1.	Når pattegrisene har lært at bruge pattegrisehulen efter cirka 1 døgn sættes en hundehulsplade op foran hulen for at hæve temperaturen i hulen.
1.	Vand i et vandtrug kan desuden bruges til at se, om soen malker godt. Hvis pattegrisene ikke drikker af trugene de første 2 dage efter kuldudjævning, er det et tegn på, at grisene drikker hos deres mor.
1.	Splitmalkning foretages, ved at de største grise i kullet lukkes inde i hulen i 20-30 minutter, så de 10-12 mindste grise i kullet får bedre adgang til yveret.
2.	Det er vigtigt, at grisene ikke flyttes for tidligt fra soen. Et godt tip er at mærke de nyfødte pattegrise i kullet op ved aftenrunden. Disse grise er klar til kuldudjævning den kommende morgen.
2.	Kun råmælk dannet af søer og gylte i besætningen beskytter grisene imod de sygdomme, som findes i besætningen. Dette er fx tarmbrand, rødsyge. En so skal enten selv have haft sygdommene, eller den kan være vaccineret imod disse, for at kunne danne de rigtige antistoffer. Gyltekuld kan få diarré, fordi gyltene ikke selv har oplevet en given diarré sygdom.
2.	Under faringen udskiller soen løbende råmælk. Pattegrisene skiftes til at afsøge yveret og optage råmælk. En gris, der ikke kommer til yveret, bør hjælpes af personalet. 2 timer efter fødsel af den enkelte gris har 70 % (2 ud af 3 grise) tilstrækkelig med antistoffer i blodet. 8 timer efter fødsel har 95 % af grisene nok antistoffer i blodet. Anbefalingen er derfor at lade alle grise få minimum 8 timer ved egen moder/en nyfaret so, der producerer råmælk, inden den eventuelt flyttes. Grisens navle er tør, når grisen er cirka 8 timer gammel – det kan være et tegn på, at grisen kan flyttes.
2.	Ko-råmælk indeholder ikke immunstoffer mod tarmbrand, rødsyge, colidiarré mm. Ko-råmælk i pulverform kan udelukkende anvendes som energikilde.
2.	Det er hensigtsmæssigt at bruge arbejdstiden på at sikre energi til grisene, så pattegrisene dier ved egen kraft, fremfor at bruge arbejdstid på at malke råmælk ud og give det til pattegrisene.